

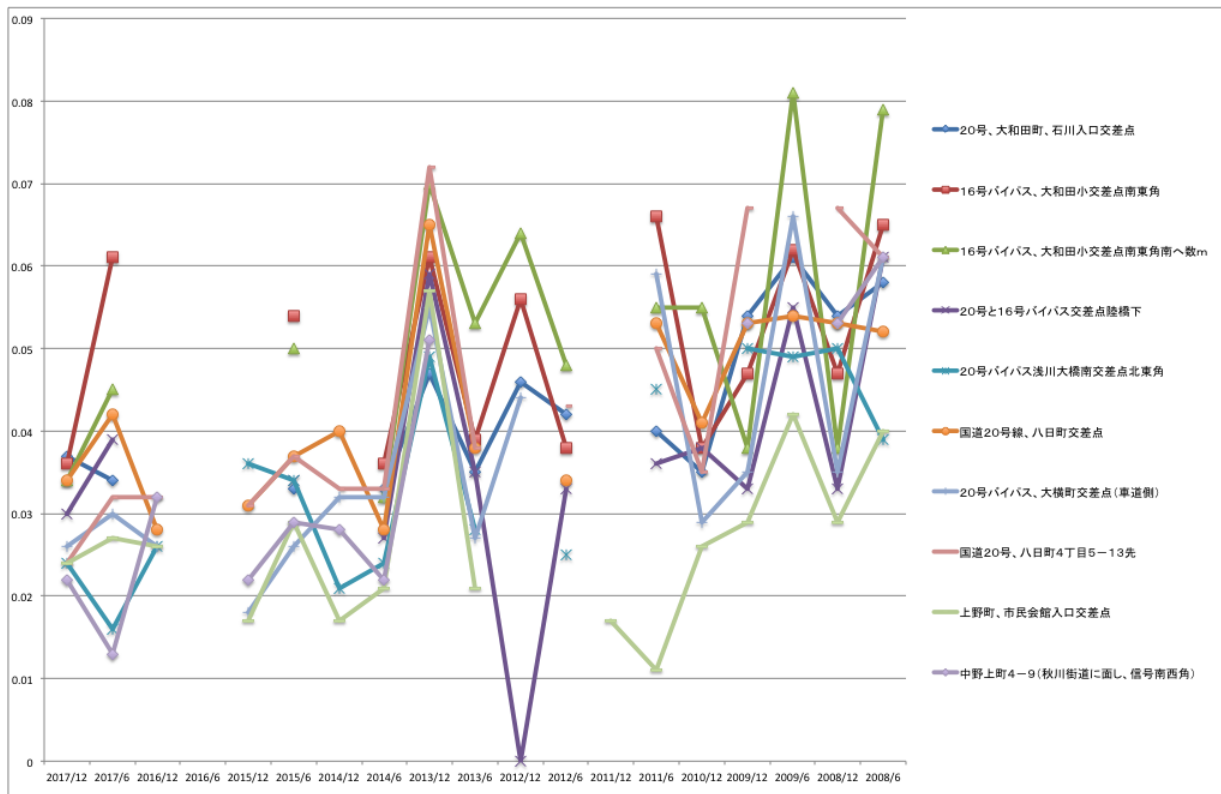
12 環境市民会議からみた環境の現状

中央地区環境市民会議

身近な水環境の全国一斉調査 29年6月4日

河川名	調査地点	COD値 (mg/L)	備考
1 浅川	鶴巻橋	2	
	浅川大橋	2	

二酸化窒素測定値の推移



ワンドの湧水量・水質

場所	水量 (ℓ/秒)	水質
川口川の浅川合流地ワンド	出口水路	PH 7.7
	水路下流	電気伝導度 280 $\mu\text{s}/\text{cm}$
萩原橋上流湧水集水溜り出口水路	27.4	—
平岡排水口部湧水集水出口水路	119.0	—

北部地区環境市民会議

パックテストによるCOD調査結果 29年6月

河川名	調査地点	COD値 (mg/L)	測定者
谷地川	岩の入橋	7	北部地区環境市民会議
	落合橋	6	北部地区環境市民会議
	つる前橋	7	北部地区環境市民会議
	城山下橋	5	北部地区環境市民会議
	滝山橋	7	北部地区環境市民会議
	田島橋	7	北部地区環境市民会議
	新旭橋	5	北部地区環境市民会議

二酸化窒素測定データ

測定場所	路線名	29年6月 (ppm)	29年12月 (ppm)
1 丹木3丁目交差点	411号(滝山街道)	0.016	0.016
2 戸吹交差点	411号(滝山街道)	0.010	0.018
3 新滝山街道純心学園交差点	169号(新滝山街道)	0.010	0.026
4 国道16号バイパス上州屋前	国道16号バイパス	0.030	0.033
5 高倉町交差点	国道20号(注)	0.025	0.031
6 多摩大橋南交差点	59号	0.026	0.023

(注)現在は都道256号(甲州街道)

谷地川の水質(COD値)と水温の変化

谷地川全長12.9km内の7地点の各月測定日毎の平均COD値と平均水温を表しています。
COD値はパックテスト低濃度0~8mg/Lを使用しています。

	29年4月	6月	8月	10月	12月	30年3月
COD値 mg/L	4.8	6.2	6.0	4.4	3.1	3.1
水温 °C	20.1	23.4	25.8	16.8	7.8	18.2

西部地区環境市民会議

元八王子・川口地区の湧水・伏流水水質調査

	測定場所	測定日	2015. 7. 24			2016. 7. 26			2017. 8. 2		
		天候	晴れのち雷雨			曇り			曇り時々小雨		
		気温	28.0℃～33.0℃			24.5℃～27.0℃			22.6℃～24.4℃		
			COD	ph	電導度	COD	ph	電導度	COD	ph	電導度
1	横川弁天池	崖線	1.0	6.6	218	1.3	6.7	206	1.0	6.6	168
2	泉町湧水	崖線	1.3	6.7	203	2.7	7.0	283	2.3	6.7	171
3	泉町湧水群水路	崖線	1.3	6.8	215	2.0	7.2	212	1.3	7.1	167
4	叶谷榎池	崖線	1.0	6.4	210	1.3	6.7	189	2.0	6.6	149
5	氏照の月夜峰	谷戸	1.3	6.4	257	2.0	6.7	215	1.0	6.8	170
6	十二社弁天池	谷戸	2.0	6.8	53	2.3	7.7	68	5.3	7.2	49

元八王子地区 城山川・大沢川の水質調査

	測定場所	測定日	2016. 12. 16			2017. 6. 4			2017. 12. 15		
		天候	晴れ			晴れ時々曇り			晴れ		
		気温	3.0℃～10.8℃			18.2℃～26.0℃			3.5℃～11.2℃		
			COD	pH	電導度	COD	pH	電導度	COD	pH	電導度
1	大沢川源流（三光寺付近）	1.3	8.0	74	0.0	7.2	89	1.3	7.6	66	
2	川町郵便局前	1.3	8.2	148	1.0	8.1	155	2.3	7.6	140	
3	柳沢さくら児童公園前	1.0	8.3	180	5.0	9.0	182	2.0	8.4	161	
4	村長橋下（野堀川合流後）	1.7	9.3	211	濁水により瀬切れとなり測定できず						
5	関口橋（城の越川との合流後）	0.3	8.1	236	2.0	9.0	168	2.7	8.1	200	
6	大沢川 恵橋 下	1.3	7.8	216	2.3	8.2	163	3.3	7.9	187	
7	城の越川 城山小北	3.3	7.9	316	3.7	7.6	265	4.3	7.7	292	
8	城の越川 元八2丁目	1.3	9.0	294	3.0	8.8	239	2.0	8.4	261	
9	御霊谷川 城山病院入口下	2.0	7.2	196	3.0	7.0	200	2.3	8.2	185	
10	御霊谷川 新宮前橋	0.0	7.7	151	1.7	7.6	129	2.0	8.0	132	
11	城山川 しんどう橋下	0.0	8.0	179	2.0	8.3	162	3.0	8.0	155	
12	城山川 三村橋下	1.0	7.9	198	2.0	8.9	163	0.3	8.5	170	
13	城山川 五反田橋下	0.0	8.7	200	3.7	9.2	163	1.0	8.9	168	

大気汚染測定調査（二酸化窒素（NO₂）濃度 都内一斉測定）

（単位：ppm）

	測定場所	2017. 6	2017. 11
1	泉町 松枝橋南詰	0.017	—
2	泉町 相即寺境内	—	0.017
3	犬目町 犬目交番より川口町寄り	—	0.019
4	恩方町 恩方事務所脇（空地）	—	0.014
5	上壱分方町 上壱分方公園内	—	0.013
6	川口町 やまゆり館入口	0.020	—
7	川口町 川口事務所玄関横	—	0.016
8	川町 小野田トンネル高尾方面出口付近	—	0.025
9	下恩方町 河原宿交差点	—	0.023
10	諏訪町 諏訪神社境内（公園内）	—	0.017
11	大楽寺町 四谷交差点	0.017	—
12	檜原町 佐貫交差点	0.022	—
13	檜原町 川口川さぬき橋南詰	—	0.023
14	西寺方町 小野田中央公園（夕焼け橋）	—	0.017
15	美山町 圏央道八王子西インター前	—	0.018
16	元八王子町一丁目 交差点	0.025	—
17	元八王子町二丁目 高尾街道三叉路信号脇	—	0.017
18	元八王子町三丁目 城山大橋	0.035	—
19	元八王子町三丁目 ホームスタウン入口	—	0.021
20	横川町 つつじヶ丘トンネル内	0.060	—
21	横川町 川町入口交差点	0.022	—
22	横川町 三村橋バス停付近	0.026	—
23	横川町 中央道近く	0.020	—
24	横川町 横川下原公園内	—	0.021
25	四谷町 住宅地（四谷町 766）	—	0.017

（注）濃度はNO₂（二酸化窒素）の割合（1ppmは1/1,000,000）

（注）比色計の種類により濃度（ppm値）に僅差が生じます

西南部地区環境市民会議

身近な水環境の全国一斉調査 H27～H29

河川名	調査地点	CODの値 (mg/L)			備考
		H27	H28	H29	
湯殿川	ゆしま橋	0.0	3.0	0.0	町田街道
	明神橋	1.0	3.0	1.0	浄泉寺入口
	境橋	0.0	4.0	4.0	柵田中学校裏
案内川 (支流)	ケーブル登山口駅脇	0.0	1.0	0.0	
案内川	両界橋	0.0	1.0	0.0	甲州街道
南浅川	陵南公園脇	1.0	2.0	3.0	
	横山橋	0.0	2.0	4.0	長房団地
山田川	めじろ台東上流端	2.0	2.0	2.0	
	月見橋	2.0	4.0	2.0	緑町

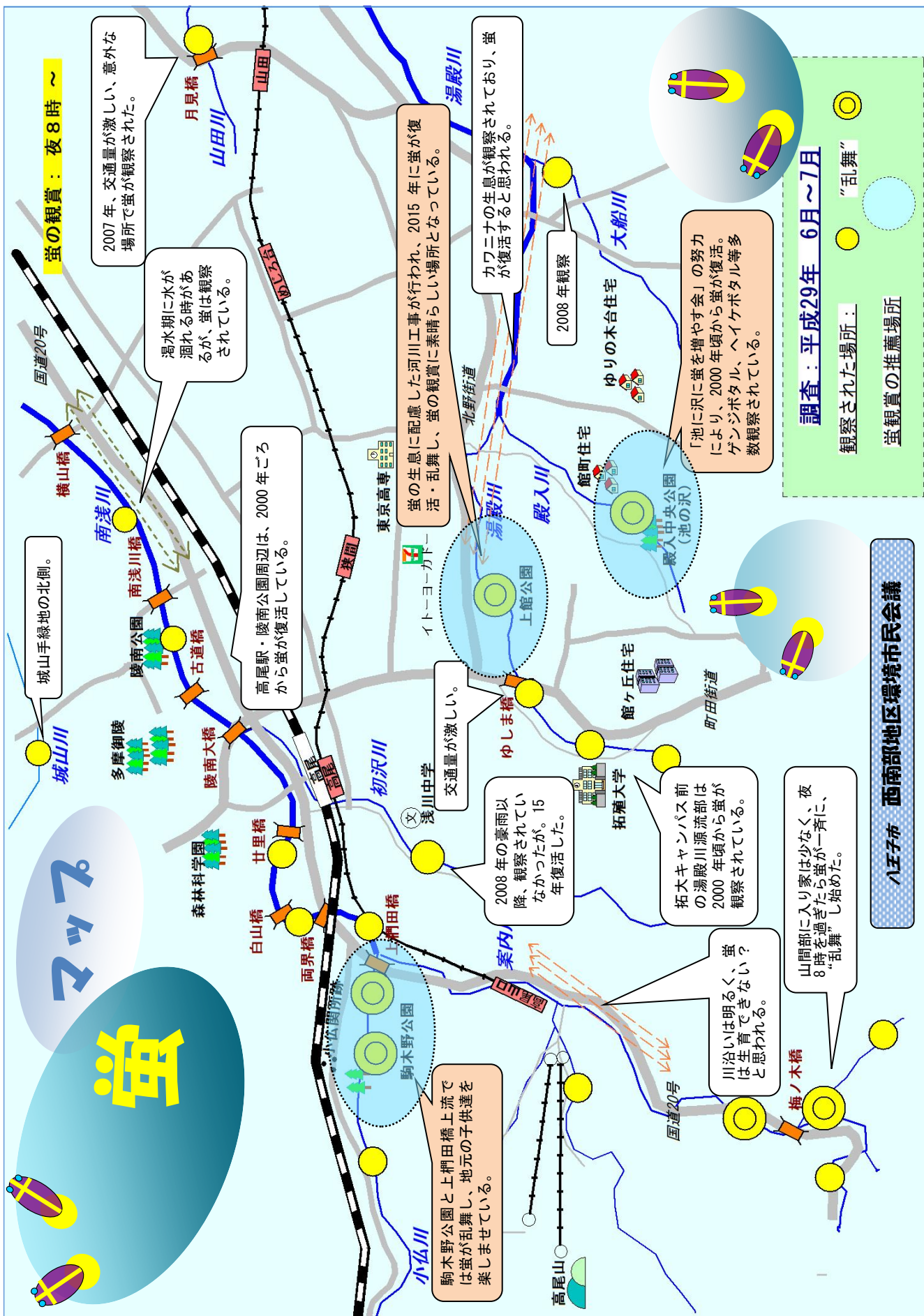
二酸化窒素測定デー

H27.6～H29.6

測定場所	路線名	6月のNO ₂ 測定値 (ppm)		
		H27	H28	H29
山王坂下バス停	北野街道	0.026	0.021	0.036
並木町交差点	国道20号	0.025	0.016	0.026
高尾消防署交差点東	町田街道	0.028	0.024	0.025
大船バス停脇		0.022	0.014	0.022
山田町1889		0.017	0.006	0.010

H27.12～H29.12

測定場所	路線名	12月のNO ₂ 測定値 (ppm)		
		H27	H28	H29
山王坂下バス停	北野街道	0.029	0.035	0.029
並木町交差点	国道20号	0.025	0.023	0.019
高尾消防署交差点東	町田街道	0.025	0.030	0.018
大船バス停脇		0.018	0.022	0.025
山田町1889		0.017	0.016	0.018



東南部地区環境市民会議

大気汚染状況（NO₂簡易測定）

基準：1日平均値が[※]0.06ppm以下
(単位：ppm)

No.	測定場所	測定年月日（天候）	
		6/1（晴）	11/30（晴）
1	由井中学校	0.015	0.019
2	国道16号片倉交差点（片倉郵便局角）	0.027	0.023
3	横浜線片倉踏切 打越町1455番	0.031	0.023
4	16号バイパス打越交差点（はけしたビル角）	0.032	0.030
5	北野事務所前 北野町549番	0.046	0.029
6	北野町南交差点 北野町562番	0.052	0.038
7	北野町交差点 北野町567番	0.037	0.026
8	天龍寺前交差点 北野町530番	0.028	0.019
9	中央線高架下側道出口 北野町592番	0.063	0.031

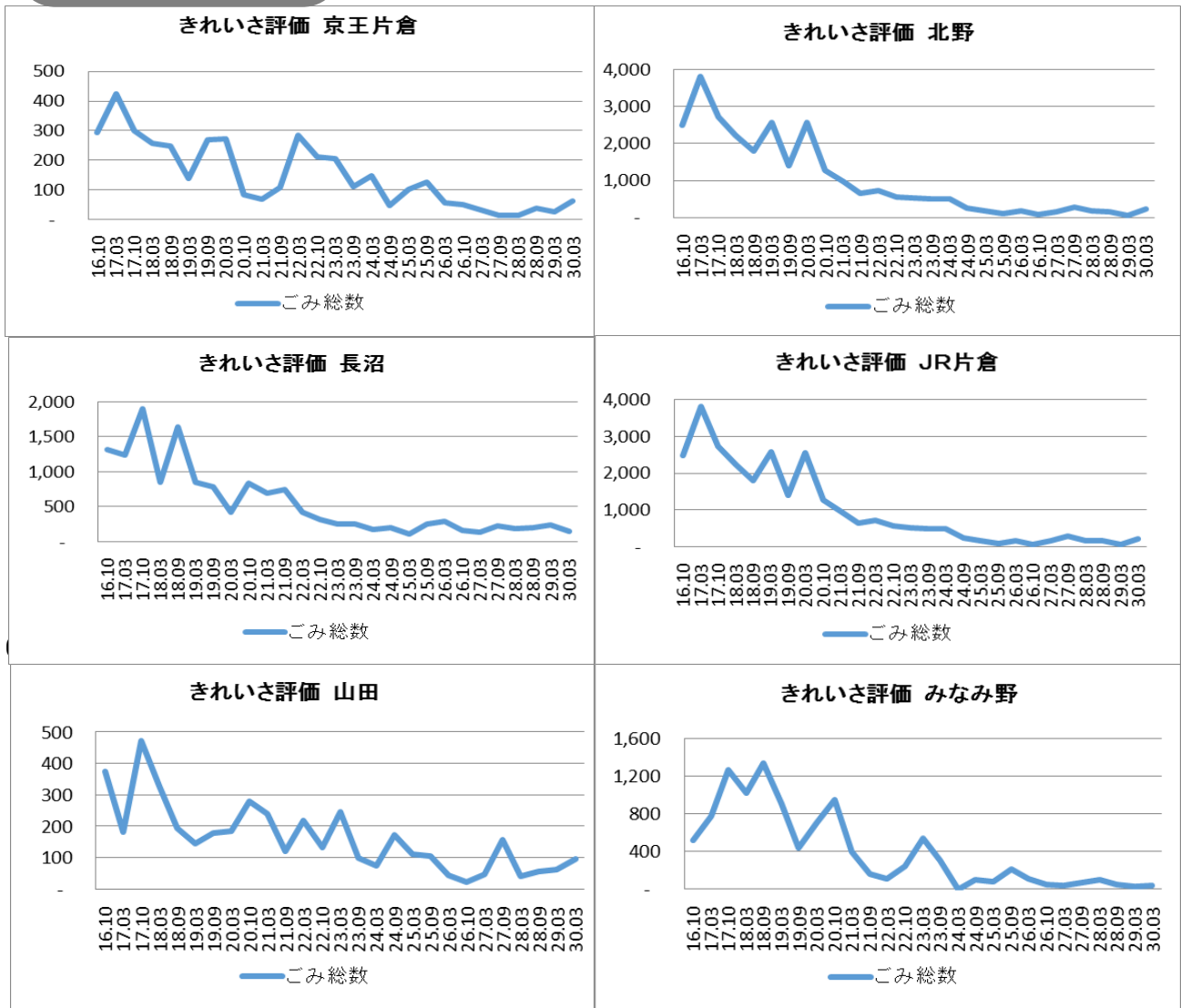
河川水質状況（COD簡易測定 パックテスト）

基準：COD 0～2 きれい
(単位：mg/L)

地点番号	河川名：町名	地点名	測定年月日（天候）	
			6/4（晴）	12/10（晴）
1	浅川：北野	八高線下流	2	2
2	浅川：長沼	湯殿川合流点上流	2	3
3	浅川：長沼	長沼橋下流	2	5
4	山田川：北野	下中田橋	2	2
5	湯殿川：小比企	白旗橋下流	2	2
6	湯殿川：片倉	新山王橋下流	2	-
7	湯殿川：打越	打越橋上流	2	-
8	湯殿川：長沼	栄橋下流	2	2
9	兵衛川：兵衛	みなみ野大橋下南只沼橋	2	2
10	兵衛川：片倉	川久保橋	2	4
11	山田川：北野	石田橋上流	2	2
12	浅川：北野	中央線上流	4	2
13	湯殿川：小比企	船橋下流	2	2
14	寺田川：小比企	寺田川合流点前	2	2

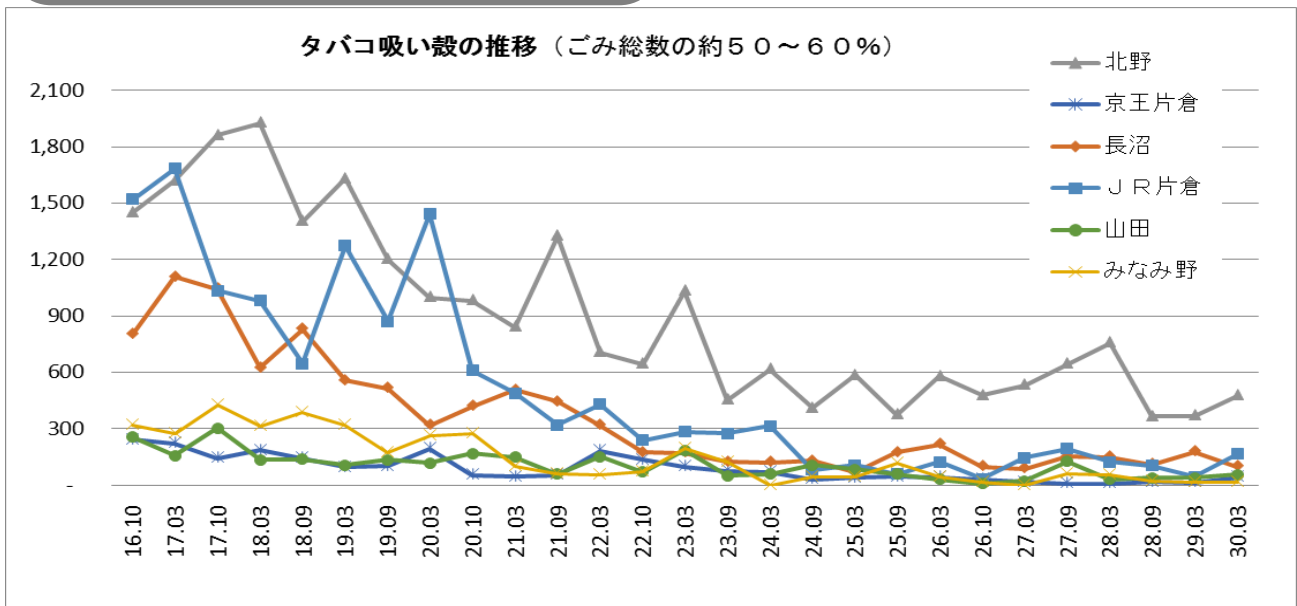
まちのきれいさ評価

駅別ごみ総数



注：きれいさ評価は16年9月から半年毎（3月と9月または10月）に実施しており、過去の最悪値が17年10月、最悪値と比較すると現在は約1/9に減少している。

東南部地区駅周辺のタバコ吸殻廃棄実態



東 部 地 区 環 境 市 民 会 議

身近な水環境の全国一斉調査 29年6月4日

河川名	調査地点	COD値 (mg/l)	備考
大栗川	鑓水ホタルの里付近	3	鑓水
	御殿橋下	4	鑓水
	境橋下	3	鑓水
	さんもり橋下	3	松木
寺沢川	薬科大合流	5	堀之内
	農工大下流	2	堀之内
	宮嶽谷戸放棄田最下部	2	堀之内
	宮嶽谷戸田圃取水口	6	堀之内
大田川	大田橋下	3	南大沢一丁目
	峯ヶ谷戸橋下	4	松木

二酸化窒素測定データ 29年

測定場所	路線名	6月1、2日 測定値 (ppm)	11月30日、 12月1日 測定値 (ppm)
1 御嶽神社 (下柚木)		0.013	0.011
2 南陽台 2-19 (自治会館付近)		0.013	0.013
3 堀之内特養ホーム・ファミリーイン入口	155 線	0.033	0.018
4 別所小学校交差点	155 線	0.011	0.021
5 ベルク交差点	尾根幹線	0.017	0.025
6 野猿峠	野猿街道	0.021	0.024
7 八王子市由木事務所前	野猿街道	0.027	0.022
8 輪舞歩道橋下		0.020	0.024
9 内裏橋交差点	多摩ニュータウン通り	—	0.016
10 柏木小北交差点 (南大沢)		0.015	0.014
11 南大沢駅前広場		0.021	0.018
12 南多摩斎場入口交差点	尾根幹線	0.019	0.021
13 南大沢交差点	503 号線	0.021	0.014
14 松が谷トンネル西口	多摩ニュータウン通り	0.030	0.019
15 大栗川橋南交差点	多摩ニュータウン通り	0.056	0.018
16 上柚木陸上競技場		0.015	0.013
17 宮上駐在所交差点		0.019	0.016

測定場所		路線名	6月1、2日 測定値 (ppm)	11月30日、 12月1日 測定値 (ppm)
18	松木小北交差点 (松木)		0.016	0.018
19	ホームタウン松木入口	多摩ニュータウン通り	0.011	0.027
20	多摩丘陵トンネル (中央・明星大学)	156 線	0.019	0.013
21	堰場交差点 (大塚)	野猿街道	0.015	0.022

巨木調査 29年

注) 市指定とは八王子市天然記念物をいう

環境省の巨樹・巨木の基準によると、「地上約130cmの位置での幹周りが、300cm以上の木。地上130cmの位置で幹が分かれている場合は、それぞれの幹周りの合計が300cm以上あり、主幹の幹周りが200cm以上のもの」としています。これをもとに29年は由木地区の巨木を詳細調査した結果、3本の巨木を確認し追加しました。

	樹種名	主幹周 cm	高さ m	所在地	備考
1	オオツクバネガシ	604	12	八幡神社 (南大沢)	市指定 昭和46年4月21日
2	イチョウ	579	22	神明社 (大塚)	市指定 昭和48年5月24日
3	イチョウ	476	18	熊野神社 (東中野)	
4	スダジイ	433	15	日枝神社 (越野)	
5	イチョウ	359	20	諏訪神社 (鑓水)	
6	イチョウ	347	17以上	大塚山公園 (鑓水)	2本立ち 幹周合計492cm
7	台湾ウスノギリ	346	24	板木の杜緑地 (鑓水)	
8	スダジイ	341	22	お稲荷様 (越野)	日枝神社裏
9	モミ	337	20	府中 CC (別所)	
10	サクラ	335	15	日枝神社社務所	(越野)
11	スダジイ	333	17	大塚山公園 (鑓水)	道了堂跡
12	スダジイ	318	18	御嶽神社 (下柚木)	
13	サクラ	313	15	玉泉寺 (越野)	
14	モミ	307	30	玉泉寺 (越野)	
15	サクラ	304	14	府中 CC (別所)	4本株立ち 幹周計854cm
16	スダジイ	274	17	永林寺西 (下柚木)	2本株立ち 幹周計408cm
17	スダジイ	252	15	永林寺 (下柚木)	2本株立ち 幹周計497cm
18	サクラ	251	17	白山神社 (中山)	3本株立ち 幹周計580cm
19	ヤマザクラ	219	17	大塚公園 (松が谷)	5本株立ち 幹周計825cm
20	サルスベリ	167	7	大石宗虎屋敷 (松木)	幹周計419cm 3本株立ち 市指定 昭和45年1月22日

参考

	樹種	主幹周 cm	樹高 m	所在地	備考
	スダジイ	約300	10	御嶽神社 (下柚木)	市指定 昭和45年1月22日