

11. 環境市民会議からみた環境の現状

中央地区環境市民会議

身近な水環境の全国一斉調査 平成18年6月4日

河川名	調査地点	COD値 (mg/l)	備考
1 2	浅川	鶴巻橋	2 水が透明
		浅川大橋	2 水が透明(コイ多数)

二酸化窒素測定データ

測定箇所	路線名	18年12月の結果 (ppm)	今回までの 平均値(ppm)
大和田小交差点南東角、南	16号バイパス	0.067	0.066
大横町交差点(車道側)	20号バイパス	0.048	0.059
八日町交差点	国道20号線	0.044	0.041
八木町公園	20号バイパス	0.024	0.029
市民会館入口交差点	都道	0.030	0.040

浅川外来植物調査

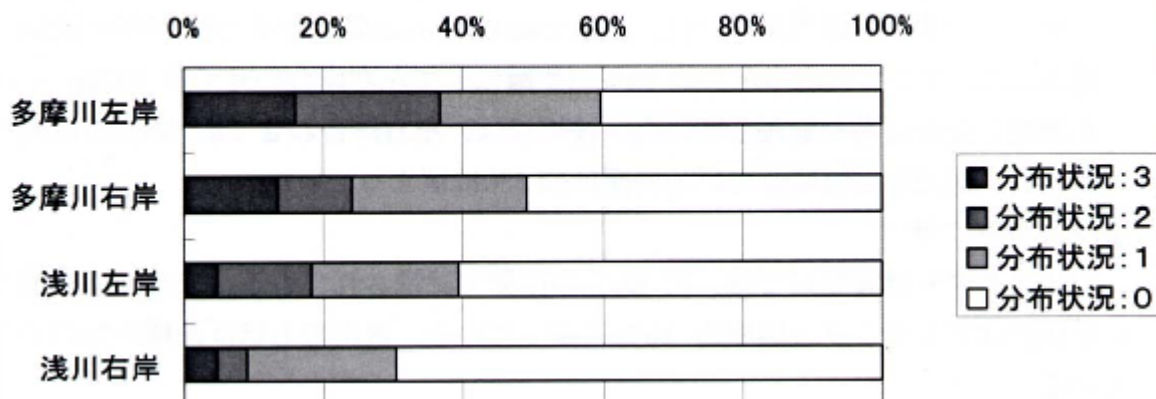
調査年月日 平成18年11月10日

調査地点 浅川4.8kmの左岸と右岸

調査内容 アレチウリ、オオブタクサ、キクイモ三種の外来植物分布調査を実施

主催 河川生態市民モニタリング研究会

アレチウリの分布状況



北部地区環境市民会議

身近な水環境の全国一斉調査 平成18年6月5日

河川名	調査地点	COD値 (mg/l)	測定者
谷地川	落合橋	4	谷地川探検隊
	大棚川合流後	4	谷地川探検隊
	宮下橋	4	北部地区環境市民会議
	滝山橋	4	北部地区環境市民会議
	梅坪橋	2	仲原さん
	新旭橋	4	北部地区環境市民会議
	浄化施設付近	3	測定者不明

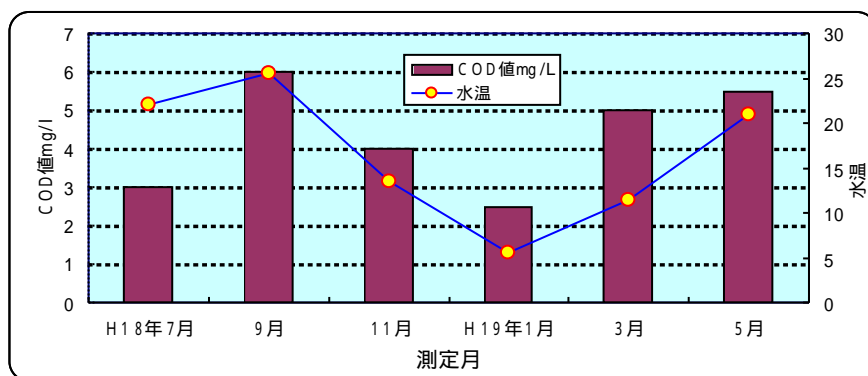
二酸化窒素測定データ

測定場所	路線名	6月測定値 (ppm)	12月測定値 (ppm)
1 丹木3丁目交差点	滝山街道	0.048	0.043
2 戸吹交差点	滝山街道	0.022	0.037
3 新滝山街道(純心側T字路)	滝山街道	0.047	-
4 国道16号バイパス上州屋前	国道16号バイパス	0.050	0.046
5 高倉町交差点	国道20号	0.044	0.038
6 多摩大橋南交差点		0.047	0.043

谷地川の水質(COD値)と水温の変化

谷地川全長12.9km内の7地点の月平均COD値と月平均水温を表しています。COD値はパケット低濃度0~8mgO/Lを使用しました。H18年7月のCOD値が低いのは長梅雨の水量多のため。

	H18年7月	9月	11月	H19年1月	3月	5月
COD値mg/L	3	6	4	2.5	5	5.5
水温	22	25.5	13.5	5.5	11.5	21



西部地区環境市民会議

下げ坂(川口町)ごみの不法投棄調査

調査目的 : 不法投棄のない快適環境住みよい街づくりと浅川の水質汚染や漂流ごみ発生源の撲滅を目的として、下げ坂(川口町)沿いの不法投棄廃棄物の実態調査と回収を実施。ごみを減らし林間生活道路を不法行為者に狙われないようにする。

調査年月日 : 平成18年5月28日、平成18年9月3日、平成19年3月12日

調査地点 : 川口町下げ坂 日蓮宗 延壽院 地先(上榎木~西寺方町ルート)岸

種類	平成18年5月28日			平成18年9月3日			平成19年3月12日		
	数量			数量			数量		
	船木宅地先	かろ/坂中	かろ/坂下	船木宅地先	かろ/坂中	かろ/坂下	船木宅地先	かろ/坂中	かろ/坂下
ボランティア袋			3						
ズタ袋(70%)	3	6	7	1	3	4	1	3	11
レジ袋	有							9	8
ごみ袋	有	有	有				2		
バラ姿	有	有	有				2		
波板									少々
缶・瓶			有		有	有			2
雑貨/什器/ガスレンジ	有	有	有						
家具							(2)		
額									
玩具									
ハック		1							
衣類								袋×3	箱×1
寝具(マット・ふとん)									
テレビ					1				1
ラジカセ・ビデオ・その他	1	1	1						1
乾電池									少々
掃除機			1						
洗濯機									
冷蔵庫									
便器									1
エアコンユニット									
モーター									1
タイヤ			4			1			4
自転車			1						
ごみ量(約 m ³)	2.0	3.0	5.0	0.2	1.3	1.5	1.5	2.0	5.0
	10.0			3.0			8.5		

西南部地区環境市民会議

身近な水環境の全国一斉調査 平成18年6月4日

河川名		調査地点	COD値 (mg/l)	備考
1	湯殿川	ゆしま橋	1	町田街道
2		明神橋	4	浄泉寺入口
3		境橋	2	栲田中学校裏
4	案内川(支流)	ケーブル登山駅脇	0	
5	案内川	両界橋	0	甲州街道
6	南浅川	陵南公園脇	4	
7		横山橋	2	長房団地
8	山田川	めじろ台上流端	0	
9		月見橋	0	緑町

二酸化窒素測定データ

測定場所		路線名	6月測定値 (ppm)	12月測定値 (ppm)
1	山王坂下バス停	北野街道	0.036	0.035
2	並木町交差点	国道20号	0.041	0.035
3	高尾消防署交差点東	町田街道	0.042	0.038
4	大船バス停脇		0.034	-
5	長房町 219		0.027	-
6	山田町 1889		0.025	0.027

地域環境診断 < 水生生物調査 >

- ・調査日：平成 18 年 10 月 1 日、22 日
- ・水質による水生生物の区分は、「ちえっくどう」に従って分類した。

区分	水生生物	南浅川水系（上流 下流）			
		日影沢 小仏川	上栢田橋 合流点	陵南公園	横山橋
綺麗な水	カワゲラ類	++	++		
	ナガレトビゲラ				
	ヤマトトビゲラ	+	+	+	++
	クロツツトビゲラ				
	ヒラタカゲロウ類	+	++	+	+
	ブユ類				+
	ヘビトンボ類		+		
	ガガンボ類		+		
	ヨコエビ類				
	ウズムシ類				
	サワガニ	++			
少し汚れた水	ヒラタドロムシ類			+	
	シジミ類				
	カワニナ類		+		
	サホコカゲロウ				+
	ヒル類		+	++	++
	ミズムシ				+
	モノアライガイ		+	+	
	オタマジャクシ			+	+
	アブラバヤ（魚）		+	++	++
汚れた水	サカマキガイ				
	アカユリカ				+
	イトミミズ類				
	ハナアブ				
水質	COD 透視度	1 >100	1 >100	2 >100	2 >100

東南部地区環境市民会議

大気汚染状況(NO₂簡易測定)

単位：ppm

No.	測定場所	測定年月日			
		4/6	6/1	9/7	11/30
1 新 1	由井中学校	0.019	0.029	0.017	0.028
2	打越中谷戸	0.029	0.030	0.021	-
3	中央線高架下測道出口 北野町 592 番	0.036	0.043	0.030	-
5	北野町交差点 " 536 番	0.033	0.038	0.027	-
6	" " 567 番	0.037	0.038	0.026	-
9 新 2	国道 16 号片倉町交差点 (片倉郵便局角)	0.033	0.039	0.038	0.047
12	長沼小前交差点 長沼町 656 番	0.036	0.027	0.030	-
13	野猿街道 絹ヶ丘 2 丁目交差点 絹ヶ丘 1 丁目- 3 番	0.028	0.034	0.036	-
16 新 6	北野町南交差点 北野町 562 番	0.039	0.053	0.030	0.045
17	北野町南交差点 北野町 538 番	0.045	0.058	0.034	-
18 新 9	新浅川大橋交差点北野町 591 番 中央線高架下側道北野町 592 番	0.040	0.053	0.036	0.063
19	中央線高架南入口北野町 518 番	0.039	0.069	0.034	-
20	北野事務所前 北野町 549 番	0.033	0.044	0.030	-
新 3	横浜線片倉踏切り 打越町 1455 番	-	-	-	0.036
新 4	1 6 号バイパス打越交差点 (はけしたビル角)	-	-	-	0.035
新 5	北野事務所前 北野町 549 番	-	-	-	0.045
新 7	北野町交差点 北野町 567 番	-	-	-	0.053
新 8	天龍寺前交差点 北野町 530 番	-	-	-	0.034

注：11/30 より測定場所を 1 6 号線沿いに集中化。

河川水質状況 (COD簡易測定 バックテスト)

単位:mg/l

地点番号	河川名	地点名	測定年月日			
			4/22	6/4	10/8	1/28
1	浅川:北野	八高線下流	4	3	4	2
2	浅川:長沼	湯殿川合流点上流	7	3	4	4
3	浅川:長沼	長沼橋下流	4	3	4	2
4	山田川:北野	下中田橋	8	8	8	8
5	湯殿川:小比企	白旗橋下流	4	3	2	2
6	湯殿川:片倉	新山王橋下流	4	4	3	1
7	湯殿川:打越	打越橋上流	4	3	3	4
8	湯殿川:長沼	栄橋下流	4	2	4	1
9	兵衛川:兵衛	みなみ野大橋	3	3	4	4
10	兵衛川:片倉	川久保橋	3	3	2	3
11	山田川:北野	石田橋上流	3	4	0	1

まちのきれいさ評価

単位:個

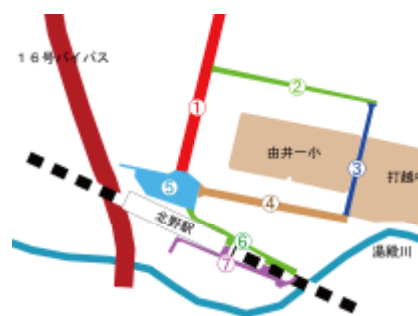
ワースト No.	場所	長さ(m)	実施日	タバコ	ごみ	カン	ビン	ペットボトル	小計	100mあたり個数	
										6/9	7/3
1	JR片倉	360	6/10	400	721	14	6	5	1,146	318	
			7/4	930	715	21	1	4	1,671		464
2	北野	350	6/9	398	212	8	2	2	622	178	
			7/3	645	275	6	0	0	926		265
3	JR片倉	290	6/9	157	289	7	5	4	462	159	
			7/4	284	385	11	6	0	686		237
17	長沼	220	6/9	55	26	0	0	0	81	37	
			7/3	93	39	4	0	1	137		62
18	北野	240	6/9	115	45	0	1	0	161	67	
			7/3	102	40	1	0	0	143		60
19	北野	180	6/9	25	14	0	0	0	30	22	
			7/3	35	16	0	0	0	53		29



J R 片倉駅周辺



京王長沼駅周辺



京王北野駅周辺

東南部地区環境市民会議の全ての調査データはホームページ
<http://ecohiroba-hachioji.jp/tounanbu/> をご覧下さい。

東部地区環境市民会議

身近な水環境の全国一斉調査 平成17年6月5日

河川名		調査地点	COD値 (mg/l)	備考
1	大栗川	御殿橋下流左岸	4	鑑水
2		境橋上流左岸	3	鑑水
3		大田平橋上流左岸	3	上柚木2丁目
4		大竹橋	3	松木
5		大田川合流地点	2	堀之内3丁目
6	大田川	大田川源流	2	南大沢4丁目

二酸化窒素測定データ

測定場所		路線名	6月18日測定値 (ppm)	11月30日測定値 (ppm)
1	南陽台3-13		0.027	0.028
2	東京薬科大トンネル前		0.032	0.030
3	堀之内第三トンネル		0.071	0.069
4	堀之内第二トンネル		0.060	0.045
5	堀之内第一トンネル		0.064	0.065
7	松木9-5		0.023	0.029
8	由木事務所前	野猿街道	-	0.034
9	野猿街道中大入口交差点	野猿街道	0.025	0.034
10	南大沢2-2・内裏交差点	ニュータウン通り	-	0.037
11	松が谷トンネル西交差点	ニュータウン通り	0.053	0.040
12	南大沢二・交差点	ニュータウン通り	0.031	0.037

巨樹・巨木調査 平成18年

環境省の巨樹・巨木の基準によると、「地上約130cmの位置での幹周りが、300cm以上の木。地上130cmの位置で幹が分かれている場合は、それぞれの幹周りの合計が300cm以上あり、主幹の幹周りが200cm以上のもの」としています。これをもとに由木地区の巨樹・巨木を調査しました。

	樹種名	主幹周 (cm)	高さ (m)	所在地	備考
1	オオツクバネガシ	580	25	南大沢 八幡神社	市指定 昭和46年4月21日
2	イチョウ	570	30	大塚 神明社	市指定 昭和48年5月24日
3	イチョウ	455	15	東中野 熊野神社	
4	スダジイ	408	20	越野 日枝神社	
5	スダジイ	360	25	下柚木 永林寺	
6	イチョウ	360	25	鑑水 諏訪神社	
7	スダジイ	338	25	越野 お稲荷様	
8	モミ	320	15	堀之内 ゴルフ場	
9	ソメイヨシノ	320	15	堀之内 ゴルフ場	
10	サルスベリ	305	10	松木 吉田屋敷	市指定 昭和45年2月26日