



資料 1

八王子市の地域づくりについて



令和6年(2024年)1月14日

総合経営部 経営計画課

地域づくり担当

地域づくりとは

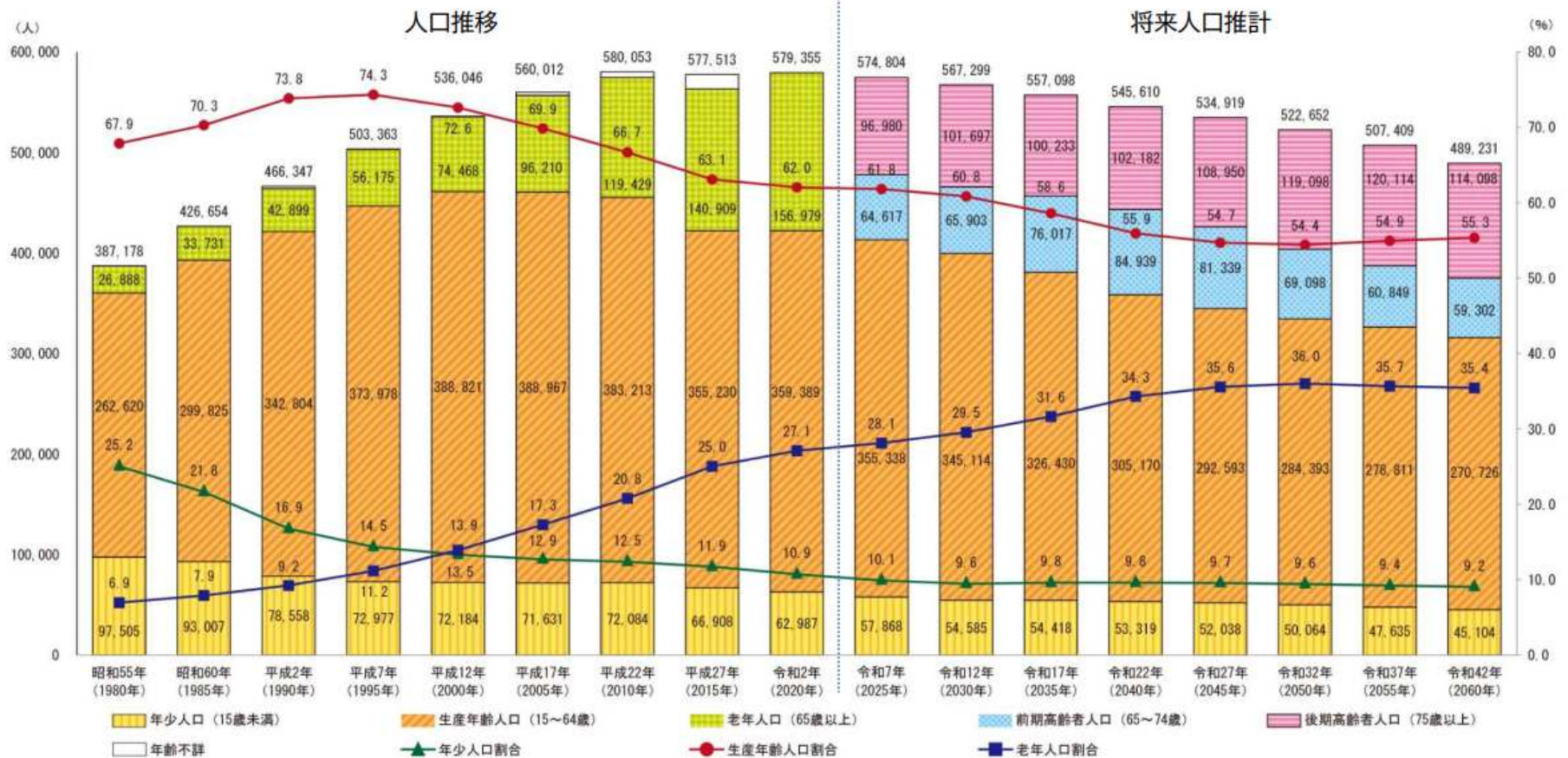
「地域づくり」とは

地域が**主体的**に地域の魅力や課題を把握し、その向上や解決に向けて、地域住民同士、地域と行政が協働していくためのしくみを構築しながら、「地域自治」の推進を図ること。



市の総合計画「八王子未来デザイン2040」では、「地域自治」を「地域のことを自分たちで考え、共に行動することでみんなの幸せを実現していくこと」としており、未来を拓く原動力として掲げています。

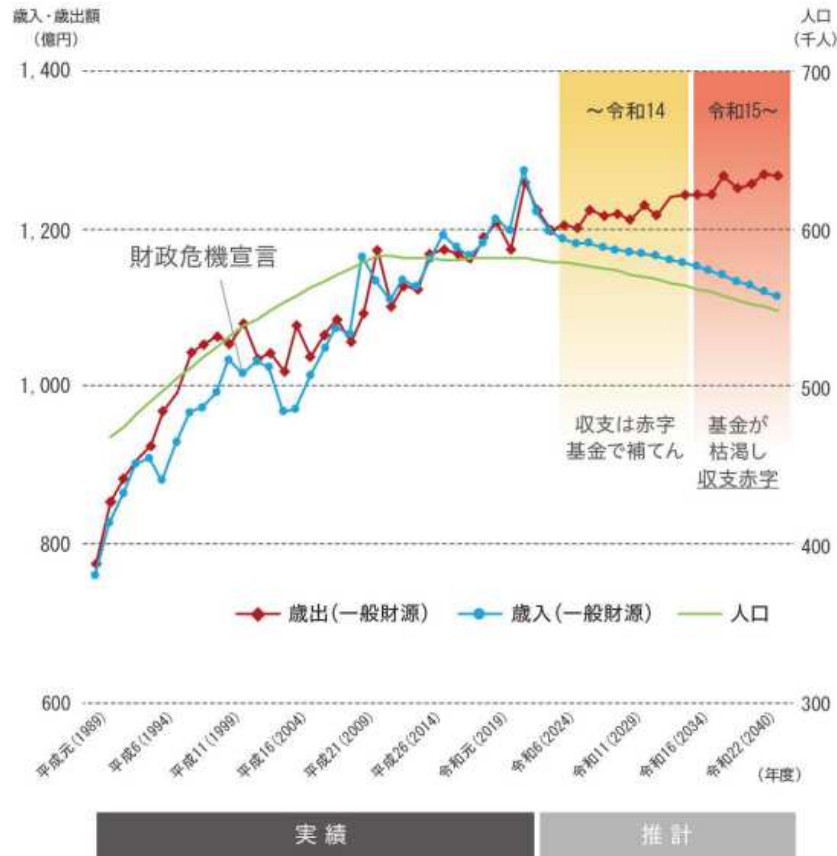
地域づくりの必要性



「八王子未来デザイン2040 別冊(付属資料)」より抜粋

地域づくりの必要性

人口推計に基づく財政見通し（一般財源ベース）



基金・現金及び収支の内訳



「八王子未来デザイン2040 別冊(付属資料)」より抜粋

地域づくりの必要性

地域を取り巻く環境の変化

- 人口減少・少子高齢化の進行による担い手不足、地域活力の低下
- 高齢者世帯や単身世帯などの増加
- つながりに対する考え方の多様化による地域コミュニティの希薄化

社会環境の変化

- ライフスタイルや家族形態の変化による価値観の多様化
- 感染症対策への意識の高まりやデジタル・トランスフォーメーション（DX）の進展に伴う「新しい生活様式」への転換
- 自然災害の頻発化・激甚化などによる環境問題への意識の高まり

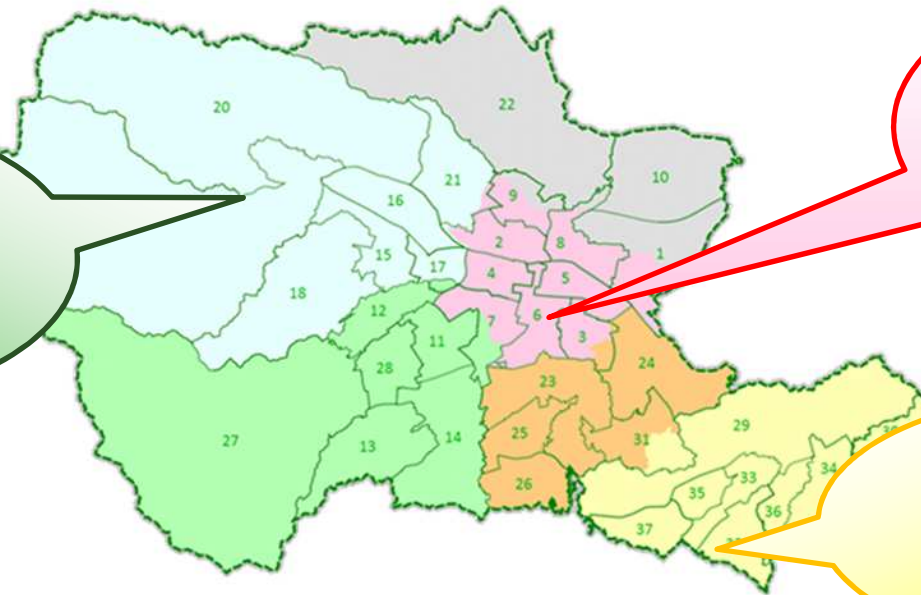
新たに生じている社会的課題

- 子どもの貧困、老老介護、児童虐待、教育格差、ダブルケア、ヤングケアラーなど

地域づくりの必要性

八王子市は、様々な地域性を有しており、地域の成り立ちや市民の暮らし方などによって、**その地域特有の課題があります。**

豊かな自然に囲まれた山地や丘陵地



多くの人でにぎわう
中心市街地

計画的に開発された
ニュータウン

地域ごとにある課題に対して、それぞれの地域の資源や魅力を生かしながら、実情に合わせて対応することが必要。

地域づくり推進会議とは

地域づくり推進会議

中学校区を基本単位として、地域のネットワークを構築するとともに、新たな担い手を創出し、**地域と行政のさらなる協働に取り組む**会議体で、「地域づくり」の推進に向けた取組の一つです。

現在、長房・川口・みなみ野・南大沢の4つの中学校区に設置しています。

参加団体等（みなみ野中学校区の例）

- 町会・自治会
- 住民協議会
- 民生委員児童委員
- 青少年対策地区委員会
- 小中学校学校運営協議会
- NPO団体
- 福祉ボランティア団体
- 放課後子ども教室
- 地域住民

など

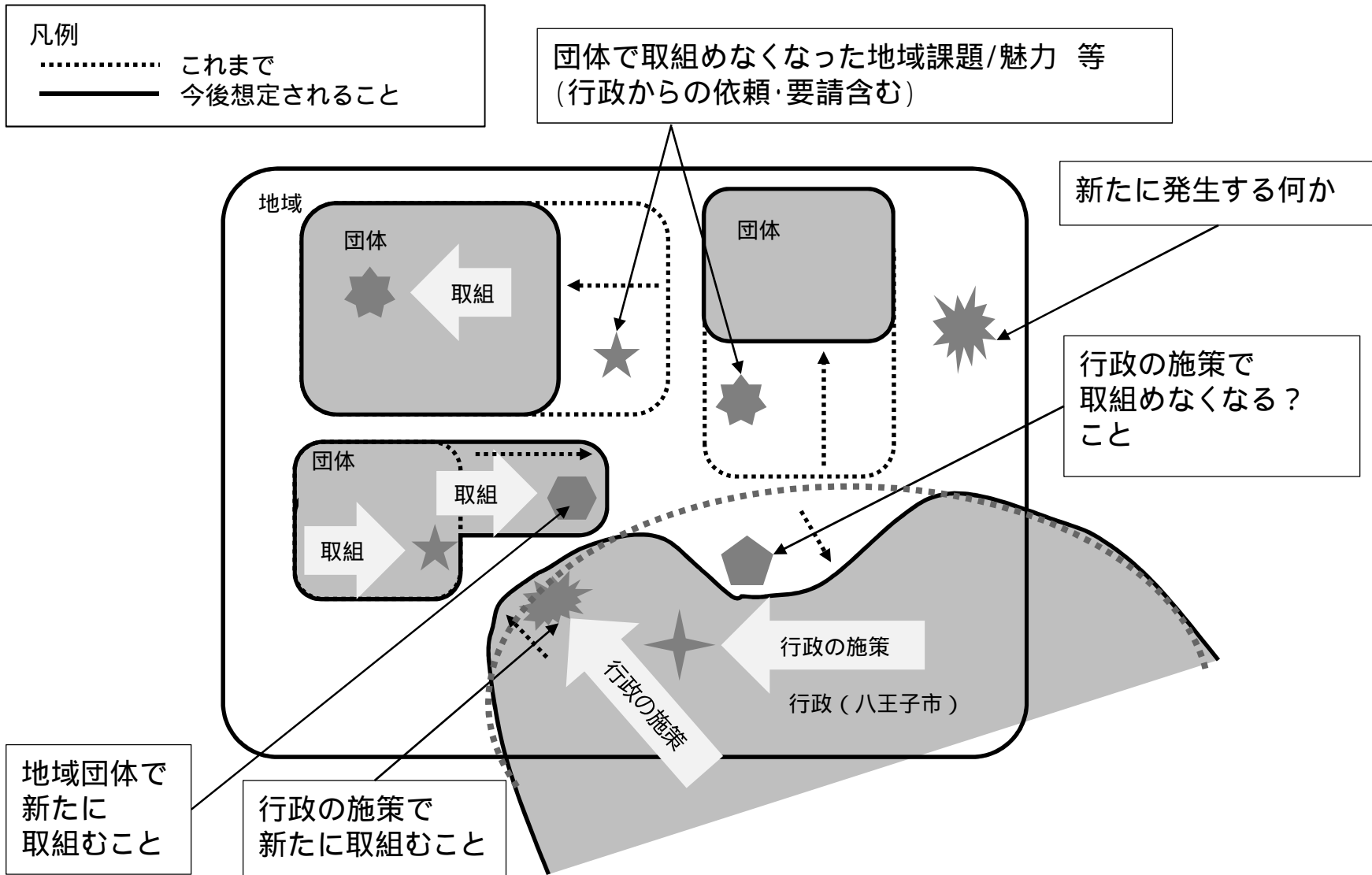
推進会議の役割

- 地域情報の共有、意見交換
- 地域カルテの作成
- 地域づくり推進計画の策定
- 地域住民間の連絡調整
- 地域と行政との連携・調整の強化
- 行政が提示する課題やテーマに関する議論・検討

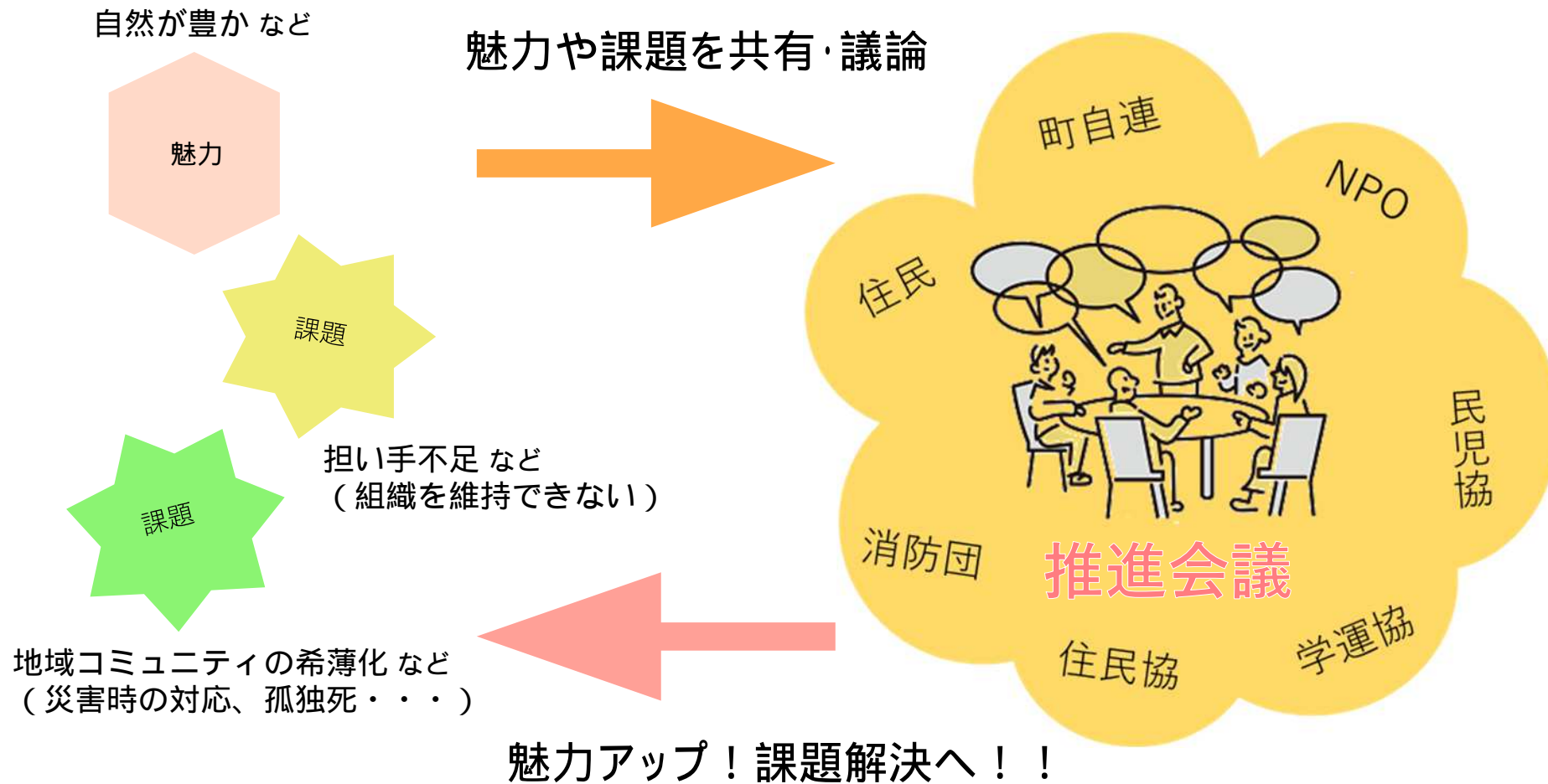
市の役割

- 推進会議の設置、運営
- 取組に必要な支援

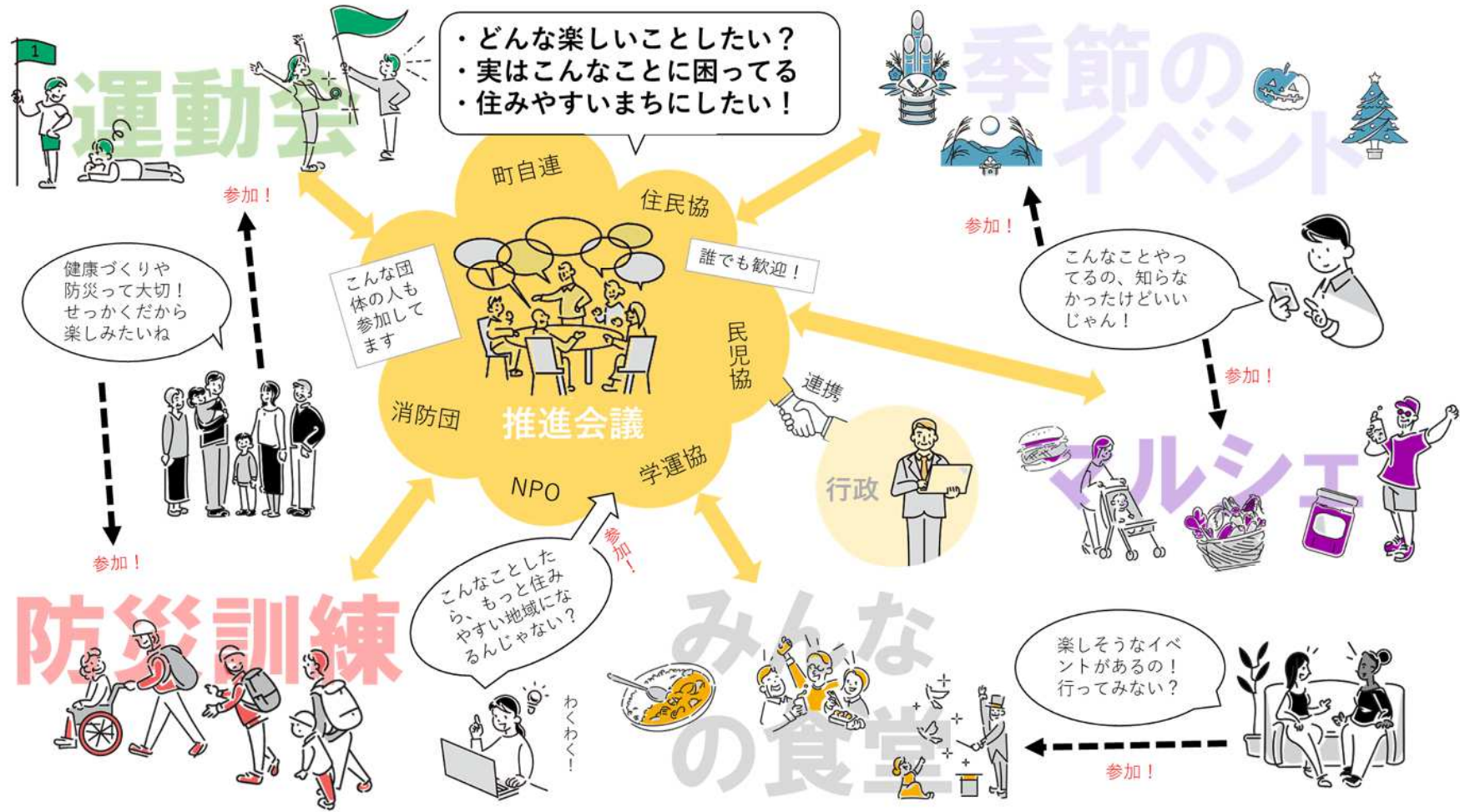
今後想定されること



地域づくりの推進イメージ



地域づくりの推進イメージ



地域づくりの取組状況

ア 地域づくり推進会議の設置

令和3年（2021年）6月 長房・川口中学校区（モデル地区）

令和3年（2021年）12月 みなみ野・南大沢中学校区

その他の中学校区（33地区）では、
令和4年（2022年）8～12月に地域づくり意見交換会を開催

イ 地域カルテ・地域づくり推進計画の作成

地域カルテ

地域の歴史や文化、人口や世帯数の推移などの現状、活動団体や地域人材などの地域資源をまとめたもの。

地域づくり推進計画

地域のありたい姿を実現するための取組やしきみなどを記載し、地域が主体的に活動する指針となる計画。



地域づくりの取組状況

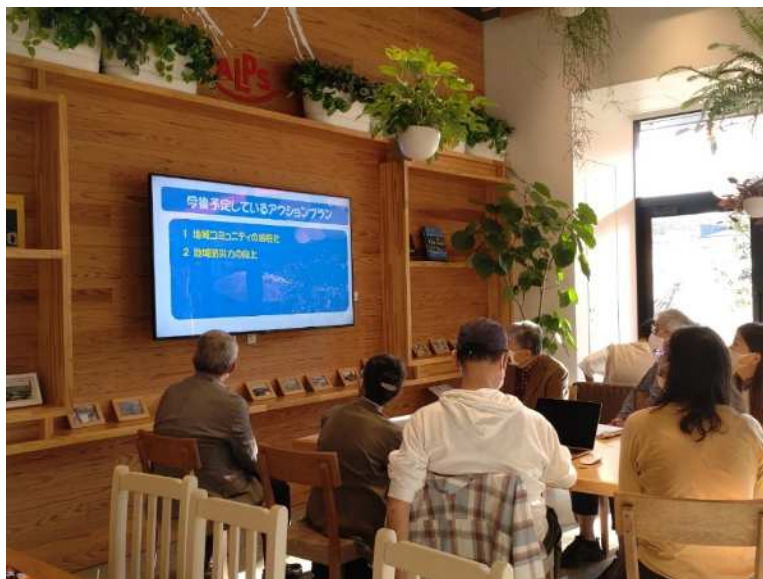
ウ モデル地区の取組

長房中学校区

1 地域情報の発信力の強化

SNSの活用 (Instagram、Facebook、X)

コピー長房店の掲示板やモニターを活用



コミュニティスペースにあるモニター



Instagram

地域づくりの取組状況

ウ モデル地区の取組

長房中学校区

2 地域の支え合い醸成

地元企業(スーパーアルプス、バーゼル洋菓子店)の協力を得て、

「みんなの食堂」を開催



「みんなの食堂」の様子

地域づくりの取組状況

ウ モデル地区の取組

長房中学校区

3 地域住民の交流の活発化

地域の団体(自治会・サロン・大学等)や地元企業(スーパーアルプス、カインズ、パーゼル洋菓子店)とともに22の協力団体の一員として「はちやめちやハロウィン大冒険」の開催に協力



「ハロウィンイベント」の様子

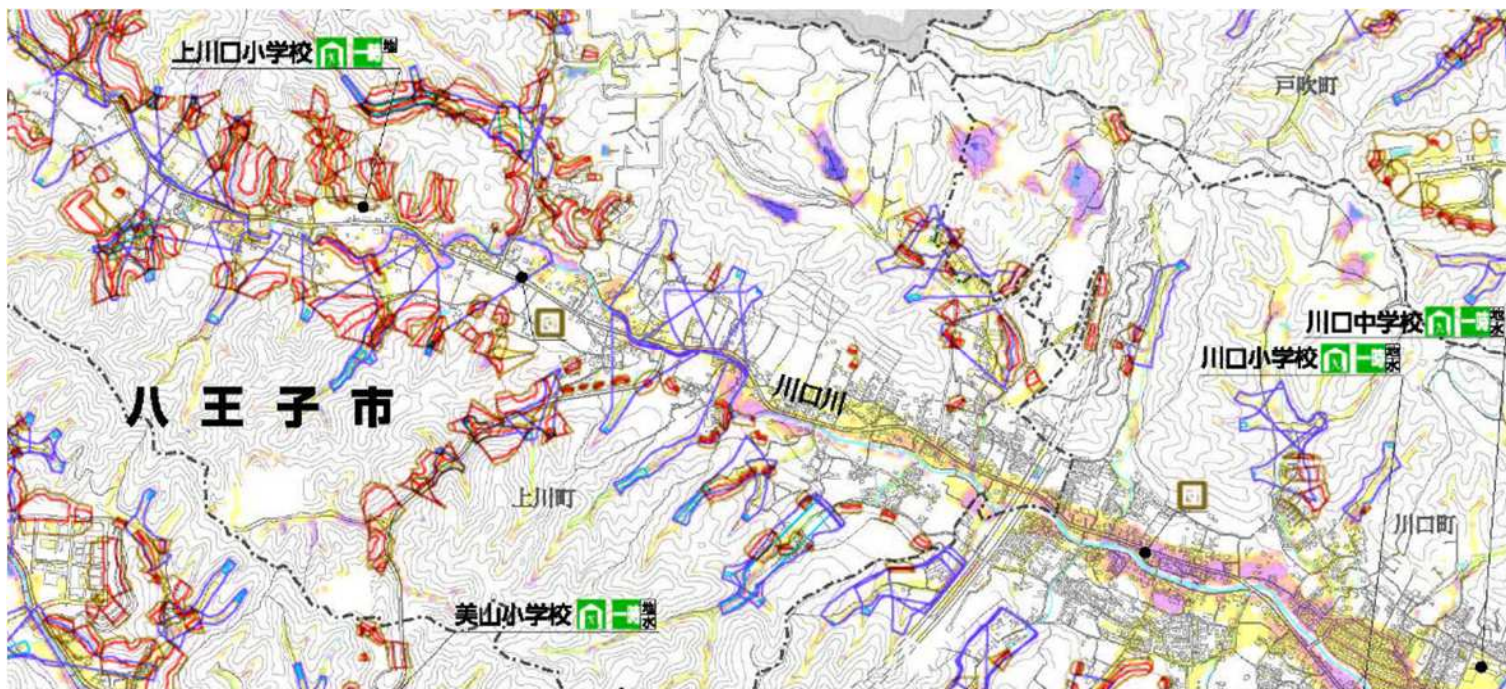
地域づくりの取組状況

ウ モデル地区の取組

川口中学校区

1 地域防災部会の取組

中学校区版のハザードマップの作成



地域づくりの取組状況

ウ モデル地区の取組

川口中学校区

2 マルシェ部会の取組

地元企業（スーパーアルプス）の協力



地域で活動している団体の周知や団体・住民同士のつながりづくりの場に

開催します！
川口マルシェ
5月13日(土)・14日(日)
10:00~15:00

出店(予定)
ハンドメイド雑貨
アート作品
焼き菓子・パン
地元野菜
ワークショップ
(木工作品・スノードーム)
キッチンカーもくるよ！
焼き鳥

場所 コピオ楢原店
ダイソー前広場

同時開催
なりはら
N Marche
マルシェ
5月14日(日) 9:00~14:00
八王子北高校前
マル中ガス東京駐車場
※小高決行・入場無料
※駐車場はありません。042-649-6672

子市川口中学校区地域づくり推進会議 マルシェ部会 後援:八王子市
事務局:080-3210-8876 メール:kawaguchi.marche@gmail.com

地域づくりの取組状況

エ 八王子市地域づくり推進基本方針改定懇談会

令和2年（2020年）3月に策定した「八王子市地域づくり推進基本方針」について、これまでの取組を通して見えてきた課題を踏まえ、令和6年度（2024年度）改定をする予定です。改定に向けて、学識経験者、地域づくり推進会議参加者をはじめとする市民及び関連所管の部長職を委員とする懇談会を開催し、意見を伺いながら改定作業を進めています。



地域づくり推進会議の
あり方は...？

八王子市が目指す「地域自
治」の具体的な姿とは...？

地域づくりの情報はこちらから

	地域づくり推進会議	地域カルテ	地域づくり推進計画
長房 中学校区		 	 
川口 中学校区		 	 
みなみ野 中学校区		 	 
南大沢 中学校区		 	令和5年度 (2023年度) 策定予定

ご清聴ありがとうございました。

あなたのみちを、
あるけるまち。
八王子