

長房中学校区 地域づくり推進計画 (案)



令和3年 月
長房中学校区 地域づくり推進会議

目次

1. 地域の概況	1
2. 地域の将来ビジョン	7
3. アクションプラン	9
地域施設(コピオ長房など)を活用して長房の地域情報を発信する	9
SNS(Twitter、Instagram、Facebook 等)を活用して長房の地域情報を発信する...	9
地域イベント・行事(長房ふれあい端午まつり等)で長房の地域情報を発信する	9
4. 地域づくり推進体制	12
5. 全体スケジュール(取組一覧表)	13
6. 資料編	14

はじめに

八王子市では、令和2年3月(2020年)に「地域づくり推進基本方針」を策定し、地域づくり推進会議の設置が進められています。

長房中学校区では、令和3年(2021年)に地域づくり推進会議を立ち上げ、その地域が主体的に活動していく計画として、「長房中学校区地域づくり推進計画(以下「推進計画」という。)」を策定し、令和4年度(2022年度)から進めていきます。なお、計画期間は5か年程度とし、必要に応じて見直しを図るものとします。

推進計画の策定にあたっては、地域で活動する団体や人材と連携し議論するとともに、ワークショップやフォーラムを開催するほか、各地域団体が発行する情報誌で周知を図りながら、取り組んできました。

長房中学校区がより住みやすい地域になるために、何が必要か、地域みんなで力を合わせてできることを推進計画にまとめました。地域の住民の皆様にも1人でも多く、本計画の趣旨や内容にご理解いただくとともに、今後の地域づくりにご協力いただきますようお願いいたします。

令和3年 月 長房中学校区 地域づくり推進会議

1. 地域の概況

1) 概略

長房中学校区は、八王子市西南部に位置する、南浅川の北側に広がる丘陵地帯です。船田石器時代遺跡と中郷遺跡の2つの史跡があります。

2001年に選定された八王子八十八景には、長房中学校区から「多摩御陵」「多摩御陵のケヤキ並木」「南浅川の桜並木」「南浅川橋」「南浅川の鯉のぼり」が選ばれました。「武蔵陵・多摩御陵」は東日本唯一の陵墓地でもあります。

市民主体の祭りも盛んで、長房ふれあい端午まつり、八王子いちよう祭りなど地域の特色あるお祭りが行われています。



2) 自然環境

長房中学校区には、東浅川沿いの桜並木や多摩御陵のケヤキ並木など、四季を通じて楽しめる自然があります。東浅川沿いには、サイクリングやウォーキングのための道が整備された「浅川ゆったりロード」があり、市民に親しまれています。中学校区の自然の魅力を活かした地域活動もいくつかあります。(例文)



3) 人口



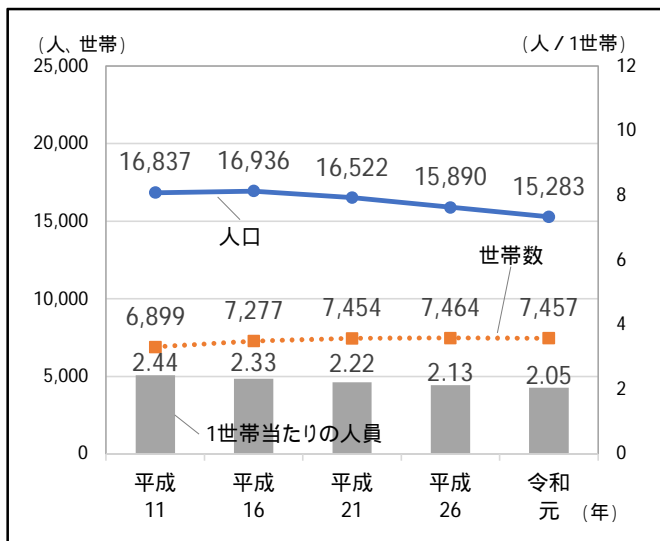
(データ:令和元年(2019年)「町丁別世帯数及び人口報告

令和元年(2019年)時点の長房中学校区の人口は15,283人で、世帯数は7,457世帯でした。長房中学校区の高齢化率は%であり、市内で2番目に高い水準となっています。特に、都営長房団地内での高齢化率が高くなっています。今後、さらに高齢化が進んでいくと考えられる中で中学校区の行事や団体活動の持続可能性を考えていく必要があります。以下、長房中学校区の人口や世帯に関する経年の数値を八王子市全体のものと比較しました。

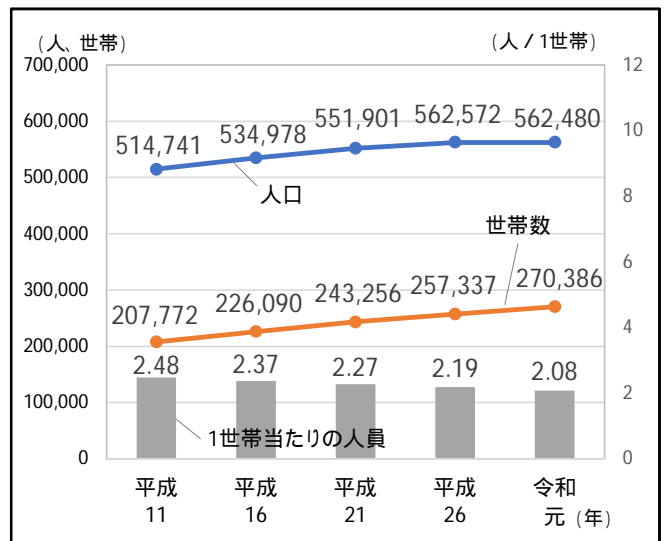
人口・世帯数・1世帯あたりの人員の推移

平成16年以降、減少傾向にあります。八王子市全域では、平成26年まで増加傾向にあり、それ以降はやや減少しています。長房中学校区の世帯数は、平成26年まで増加しており、それ以降はやや減少しています。

<長房中学校区>



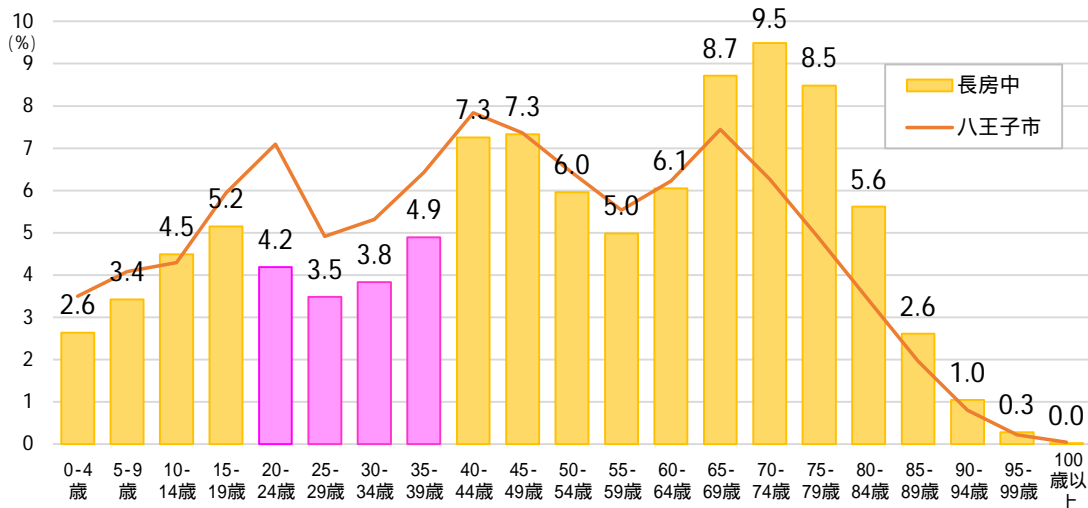
<八王子市>



出典:「町丁別世帯数及び人口報告書」八王子市

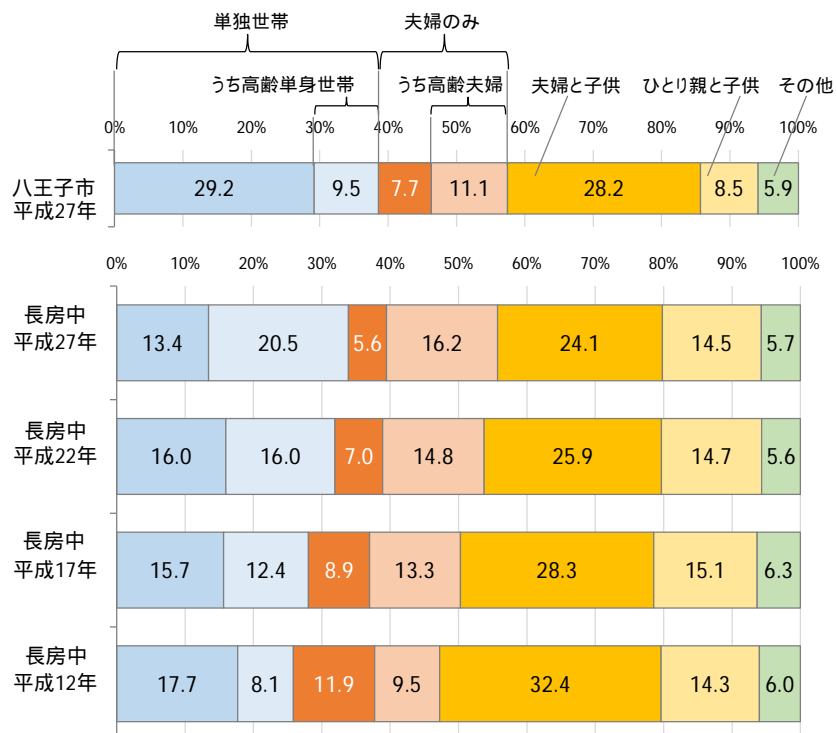
人口構成(5歳階級別人口構成)

長房中学校区の人口構成は、八王子市全域と比べ、特に20～39歳までの大学生や若い働き手世代の割合が低くなっています。



世帯類型(構成比)

長房中学校区の世帯類型の構成比は、「高齢夫婦世帯」や「高齢単身世帯」の割合が増加している一方、「夫婦と子供世帯」や高齢者以外の「夫婦のみ世帯」、「単独世帯」の割合は減少しています。平成27年には八王子市全域と比べ、「高齢単身世帯」の割合が特に高くなっています。



出典：「国勢調査(2015年、H27年)」総務省統計局

4) 歴史・文化

歴史・遺跡

長房中学校区内には、船田石器時代遺跡と中郷遺跡の2つの史跡があります。船田石器時代遺跡とは1927年に発見された縄文時代後期の敷石住居跡歴史的重要な意味を持つ遺跡でもあります。また、2001年に長房中学校区内の「多摩御陵(武蔵陵墓地)」が八王子八十八景に選定されました。陵墓内には北山杉が植えられ、大正天皇陵の多摩陵、貞明皇后陵の多摩東陵、昭和天皇陵の武蔵野陵、香淳皇后陵の武蔵野東陵の4陵があります。このような遺産を次世代まで守り続けるために、地域子どもたちが地域の歴史について触れる場を整えることも地域の役割といえます。



祭り・イベント

5月には「長房ふれあい端午まつり」があります。毎年、端午の節句に合わせて南浅川に約1000匹の鯉のぼりが上がります。本イベントへの累計従事者は900人となり、参加者は毎年1~2万人ほどいます。長房中学校区内の交流を増やすためにもこれらの行事への住民の積極的な参加を促す必要があります。



地区内の年間行事

- | | |
|-----------------|-------------------|
| 4月: 各小・中学校入学式 | 10月: 横山北地区合同防災訓練 |
| 5月: 長房ふれあい端午まつり | 11月: いちょう祭り |
| 6月: 防災訓練(陵南公園) | 12月: 各自治会年末夜警、忘年会 |
| 7月: 納涼祭、盆踊り | 1月: 各自治会どんと焼き |
| 8月: 納涼祭 | 2月: 稲荷神社初午祭 |
| 9月: 各自治会清掃デー | 3月: 各小・中学校卒業式 |

5) 地域活動（* 詳細は地域カルテに掲載！）

長房中学校区では、様々な地域団体や住民の皆様が活動されています。

各自治会（長房中学校区に 42 の自治体）

- ・各自治体の行事
- ・回覧板の作成
- ・支え合いネットワークの運営（地域の見守り役）



各高齢者サロン（長房中学校区に 10 のサロン）

- ・月に一度のランチ
- ・踊り、お手玉、昔遊びの会
- ・幼稚園児との交流

写真を挿入予定

サークル活動

- ・長房市民センターと長房ふれあい館で実施
- ・体育会系、文化会系ともに多数のサークル
- ・誰でも参加可能



コミュニティタウン長房

- ・中学校区のなんでも屋
- ・買い物代行
- ・居場所提供

写真を挿入予定

すまいる学習塾

- ・誰でも通うことができる無料塾
- ・長房市民センターで毎週水曜日に実施

写真を挿入予定

2. 地域の将来ビジョン

地域の住民で中学校区 WS や推進会議の中で長房中学校区のありたい姿の検討を行い、以下の地域の将来ビジョン(目標)を掲げました。

長房中学校区の将来ビジョン



～ 幸福度の高い街・長房に向けて～

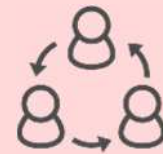
安心して多文化・多世代のつながりがある町 長房

ありたい姿を話し合うなかで見えてきた長房中学校区の魅力と課題をジャンルごとにまとめました。

【魅力・特徴】

コミュニティに関すること

- ・季節のイベントやお祭りが多い
- ・各団地の号棟ごとに自治会長がいる



地域施設に関すること

- ・コピオ長房の誕生により、住民が集う場所ができた



歴史・文化に関すること

- ・東京陸軍幼年学校や船田石器時代遺跡など
長房中学校区には古くからの歴史がある



【課題】

生活弱者の増加

交流機会・居場所が少ない

マンパワーや活動の担い手の不足

施設間の連携の促進

情報発信・共有の不足

防災に関すること

地域づくりを進めるうえでは、今ある**魅力・特徴**を活かして**課題**を解決していく必要があります。これらを踏まえ、住民主体で無理なく楽しく進めていける活動について検討しました。

3. アクションプラン

月に1～2回、地域住民が集まり、住民主体でできることを話し合った地域づくり推進会議において、地域の将来ビジョンの実現に向けて地域でできることを話し合いました。そのなかで優先的に取り組む分野及び取組をアクションプランとして決定したうえで具体的な検討を行いました。詳細は、以下のとおりです。

長房中学校区アクションプラン一覧(案)

【優先的アクションプラン】

地域情報の発信力の強化

地域施設(コピオ長房など)を活用して長房の地域情報を発信する

SNS(Twitter、Instagram、Facebook等)を活用して長房の地域情報を発信する

地域イベント・行事(長房ふれあい端午まつり等)で長房の地域情報を発信する

【アクションプラン】

地域交流の推進

取組例

- ・ 新旧問わず住民同士のつながりをつくる「あいさつ運動」に取り組む
- ・ 多世代が参加・交流できる地域合同のスポーツ大会を開催する
- ・ 多世代が気軽に立ち寄れる交流の場をつくる

地域の担い手の育成

取組例

- ・ 長房の地域づくり担うリーダーの育成講座を開催する


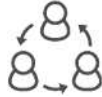

地域の防災力の向上

取組例

- ・ 身近に避難できる防災拠点・避難場所を確保する
- ・ 災害時における停電対策などに対応する

【アクションプラン】において決定した分野の具体的な取組については、令和4年度(2022年度)から検討次第、順次行っていきます。

優先的アクションプラン【地域情報の発信力の強化】

地域施設(コピオ長房など)を活用して長房の地域情報を発信する 団体・活動を紹介するパネルの展示、対面での案内による発信	
ジャンル・内容	
<p>情報発信 コミュニティ 施設</p>   	<ul style="list-style-type: none"> ・コピオ長房で、地域活動(イベント、サロン、スポーツ、歴史、推進会議の活動等)を長房地域の多世代の住民に発信する。 ・〇〇〇〇
いつ/どこで/頻度	主要団体/支援団体
<ul style="list-style-type: none"> ・月1回程度コピオ長房で開催 ・ ・ 	<p>主要団体</p> <p>支援団体</p>
進め方	必要な物資、資材
<p>が主体となって、他団体と調整し、日時と場所を決定する。イベント運営や物資などは、活動主体及び支援団体で協議し決定する。</p>	<ul style="list-style-type: none"> ・ホワイトボード ・サインペン

今後の実行計画																									
活動内容		2022年					2023年					2024年				2025年		2026年							
		4月	5月	6月	7月	8月	9月	10月	11月	12月	1月	2月	3月	4~6月	7~9月	10~12月	1~3月	4~6月	7~9月	10~12月	1~3月	4~9月	10~3月	4~9月	10~3月
全体の流れ				●検討開始		●プレイベントの準備				●プレイベント実施	←	→	●プレイベントの改善		●本イベントの実施		●次年度以降の本イベントの実施への検討								●本イベントの2度目の開催
○○○																									
○○○																									

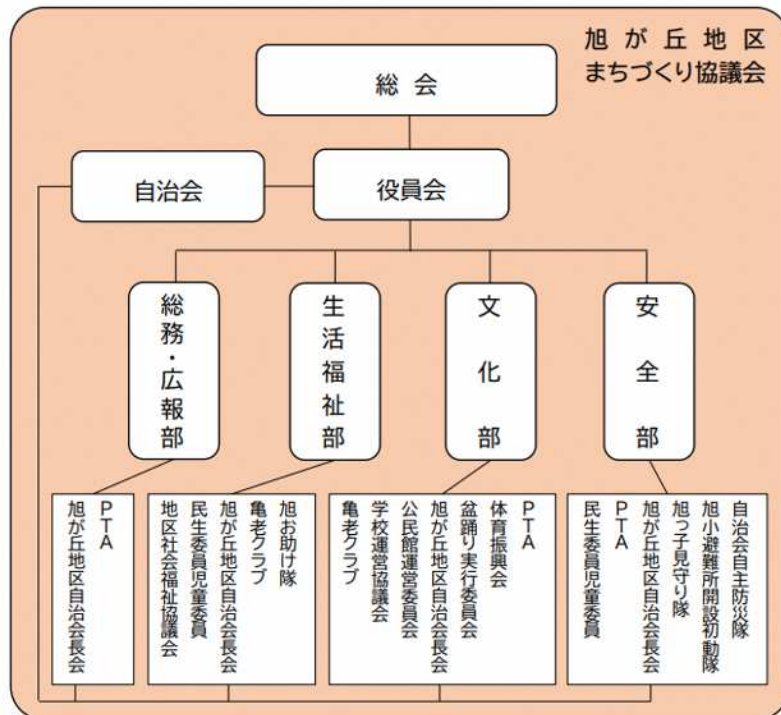
4. 地域づくり推進体制

長房中学校区における地域づくりの推進に向けた体制図は以下のとおりです。

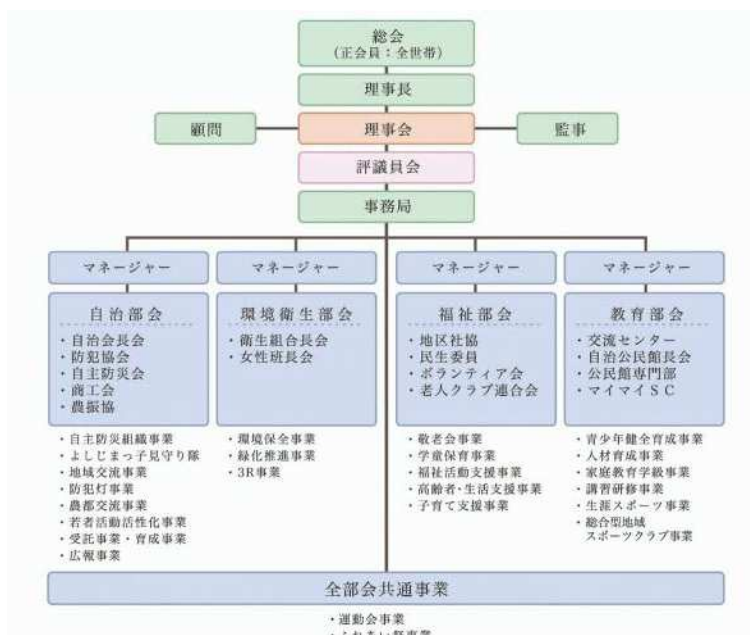
本組織の中で、地域住民の皆さんや各団体が横のつながりを持ち、協力し合い、地域ビジョンの実現に向けて活動していきます。

他地域の事例

○旭が丘地区まちづくり協議会(三重県鈴鹿市)



○NPO 法人きらりよしじまネットワーク(山形県川西町吉島地区)



5.全体スケジュール(取組一覧表)

長房中学校区の地域ビジョン 【 】								
NO.	アクションプラン名	取組内容	役割分担			スケジュール		
			住民	行政	その他	2022	2023	2024
								→

6. 資料編

地域づくり推進会議参加者

計画策定プロセス

年月	内容
令和3年6月24日	推進会議第1回目開催 検討内容:○○○○
令和3年7月11日	推進会議第2回目開催 検討内容:○○○○

ワークショップ・フォーラム内容

【ワークショップ】

内容文章 + 写真

【ワークショップ】

内容文章 + 写真

【地域づくりフォーラム】

内容文章 + 写真

設置要綱