

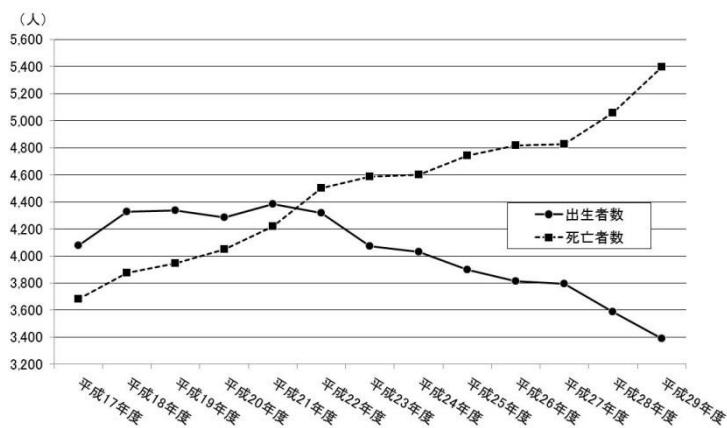
八王子市の人口の現状

1. 住民基本台帳に基づく人口の増減

(1) 自然動態

八王子市では、死亡者数が出生者数を上回る「自然減」へと転じて以降、死亡者数と出生者数の差は年々大きくなっており、平成 29 年度には出生者数が 3,388 人、死亡者数が 5,397 人で、2,009 人の自然減となった（図表 1）。

【図表 1】出生者数・死亡者数の推移



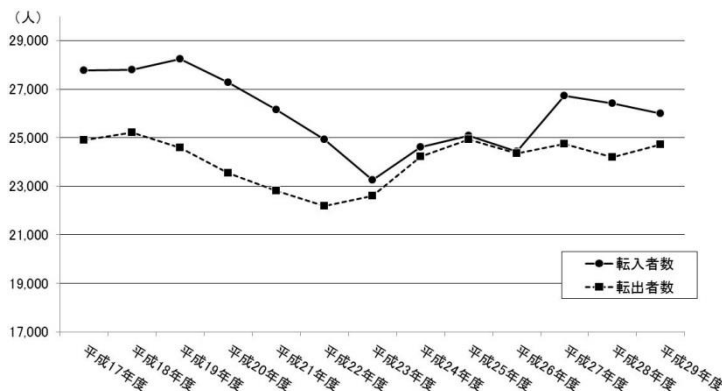
各年度 4 月 1 日～3 月 31 日
で集計

出典：八王子市 HP 「住民基本台帳 人口の増減」

(2) 社会動態

八王子市の社会動態として、平成 22 年度までは転入者数が転出者数を大幅に上回っていたが、平成 23 年度にその差が大きく減少し、平成 26 年度には転入者数と転出者数がほぼ均衡した。その後、平成 27 年度から再び転入者数が転出者数を上回っているものの、平成 29 年度は 1,272 人の社会増となっており、その増加幅は縮小している。（図表 2）。

【図表 2】転入者数・転出者数の推移



各年度 4 月 1 日～3 月 31 日
で集計

出典：八王子市 HP 「住民基本台帳 人口の増減」

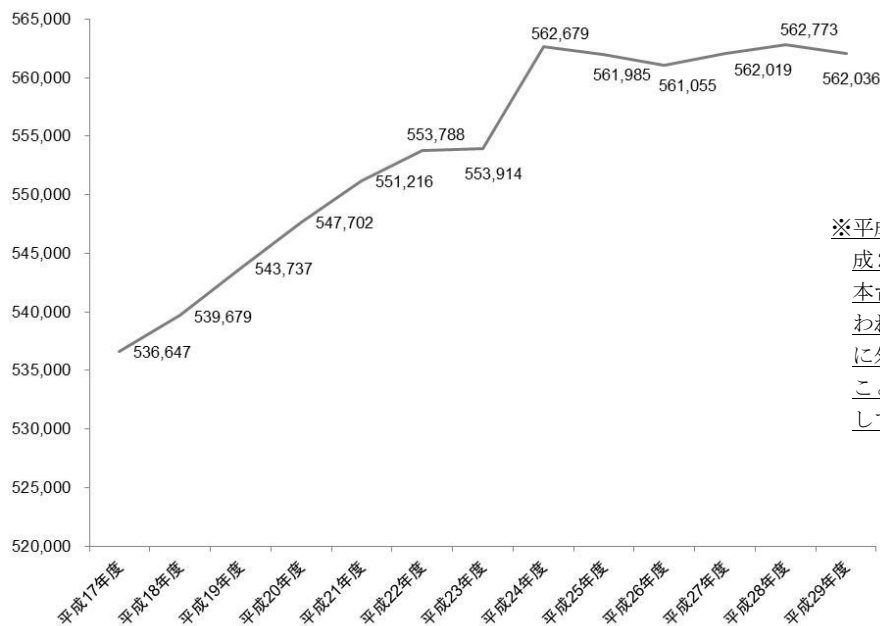
※平成 24 年 7 月 9 日に住民基本台帳法の一部改正が行われ、住民基本台帳人口に外国人住民も含まれることになったが、人口増減の経年比較をするために、平成 24 年度の転入者数から、増加となった外国人住民の人口 (8,932 人) を除いている。

2. 人口の推移

(1) 住民基本台帳人口

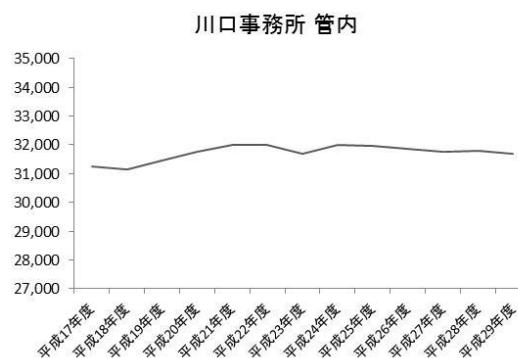
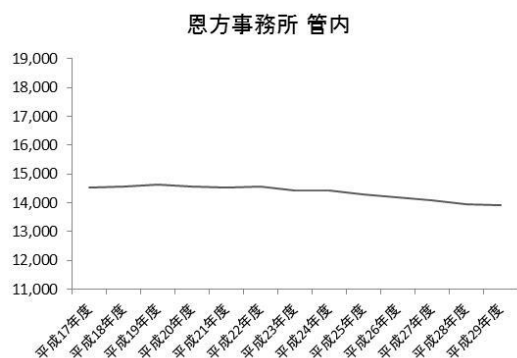
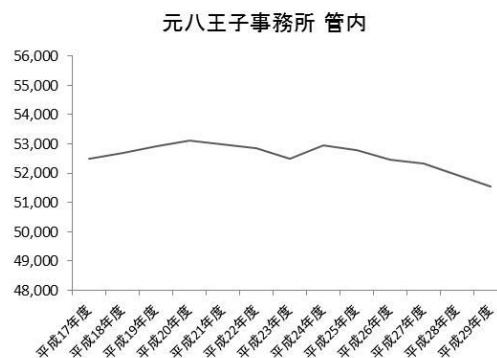
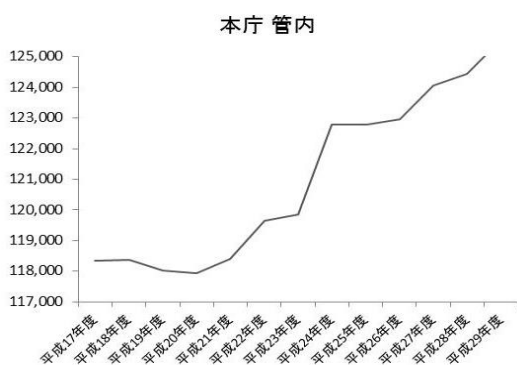
住民基本台帳における本市の総人口は平成 23 年度まで増加が続き、平成 24 年度から減少傾向となっていたが、平成 26 年度からは微増で推移していたが、平成 29 年度に再び減少している（図表 3）。なお、市内各地域（各事務所管内）の人口の推移を参考に示す（図表 4）。各年度 3 月 31 日時点。

【図表 3】市内全体の人口の推移（住民基本台帳）

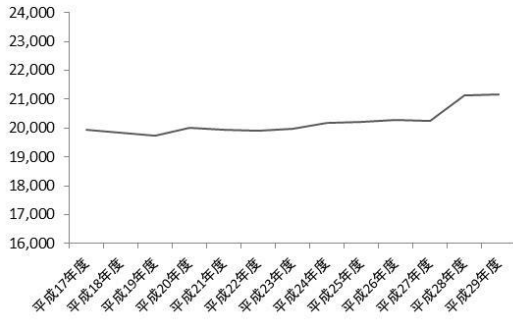


※平成 24 年度の増加は、平成 24 年 7 月 9 日に住民基本台帳法の一部改正が行われ、住民基本台帳人口に外国人住民も含まれることになったことが影響している。

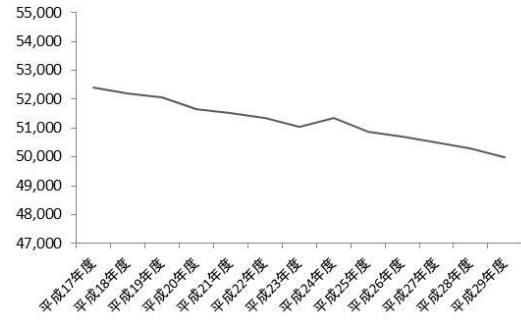
【図表 4】市内各地域の人口の推移（住民基本台帳）



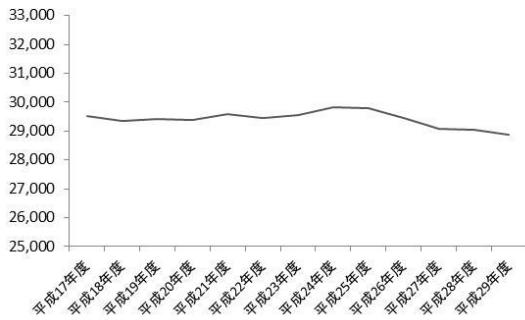
浅川事務所 管内



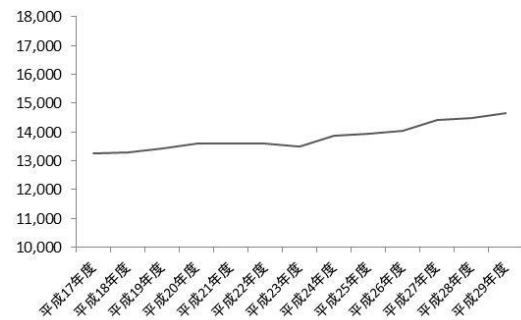
横山事務所 管内



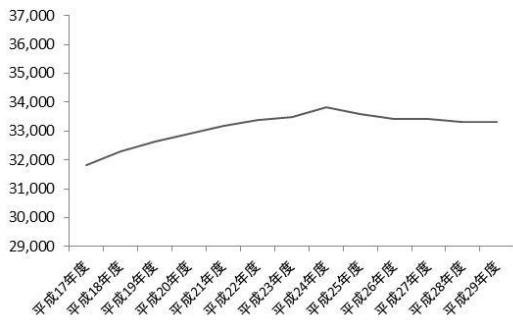
館事務所 管内



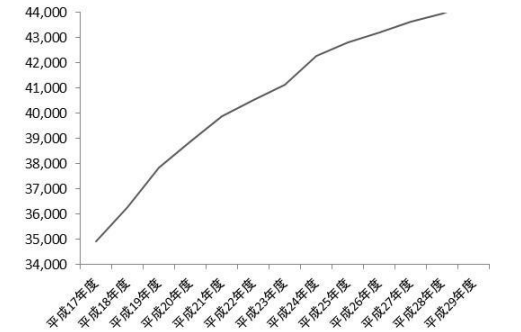
加住事務所 管内



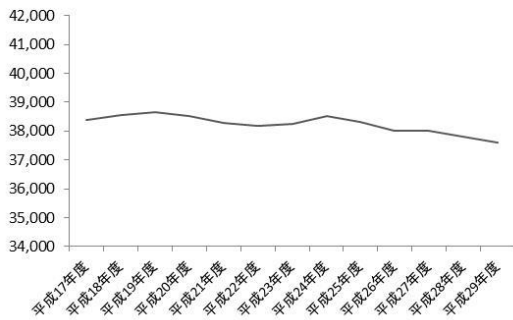
石川事務所 管内



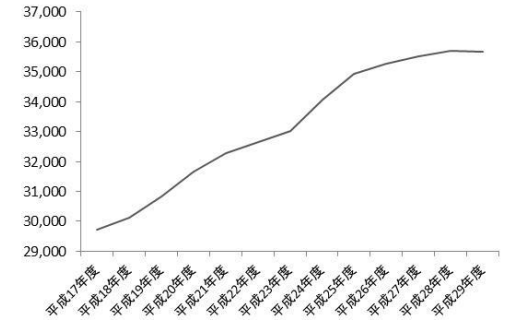
由井事務所 管内

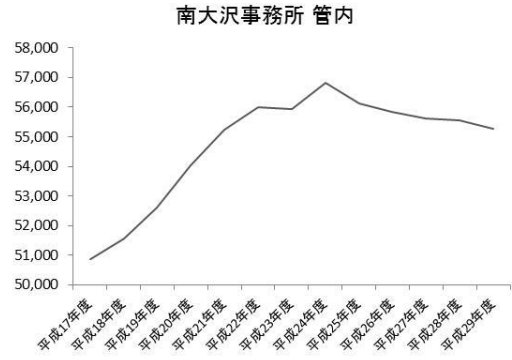
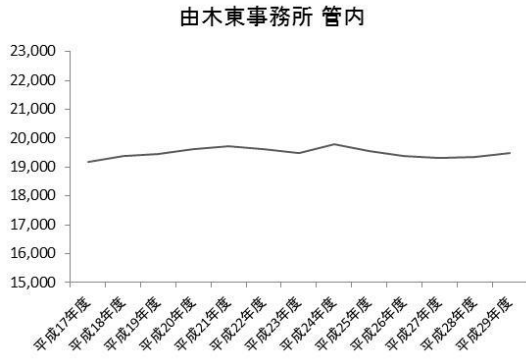


北野事務所 管内



由木事務所 管内

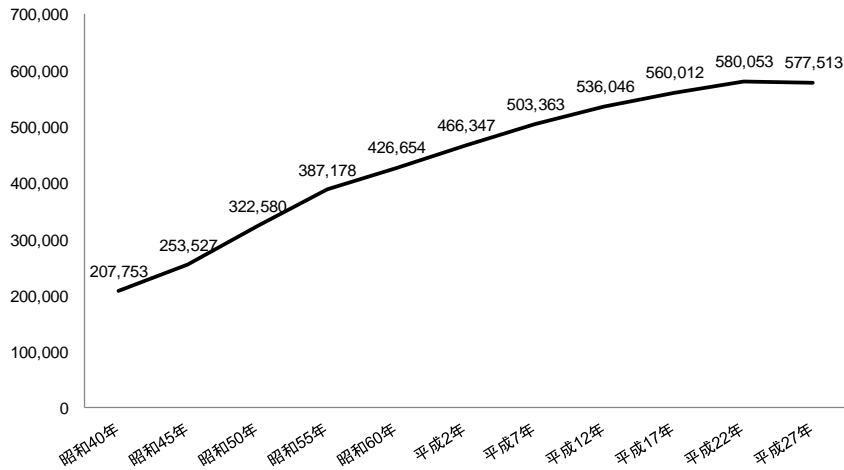




(2) 国勢調査人口

国勢調査における八王子市の総人口は平成 22 年まで増加が続いていたが、平成 27 年国勢調査（確報値）では 577,513 人と平成 22 年と比較して 2,540 人減少した（図表 5）。

【図表 5】人口の推移（国勢調査）



出典：国勢調査をもとに作成