

第 4 章 高 齡 者 福 祉

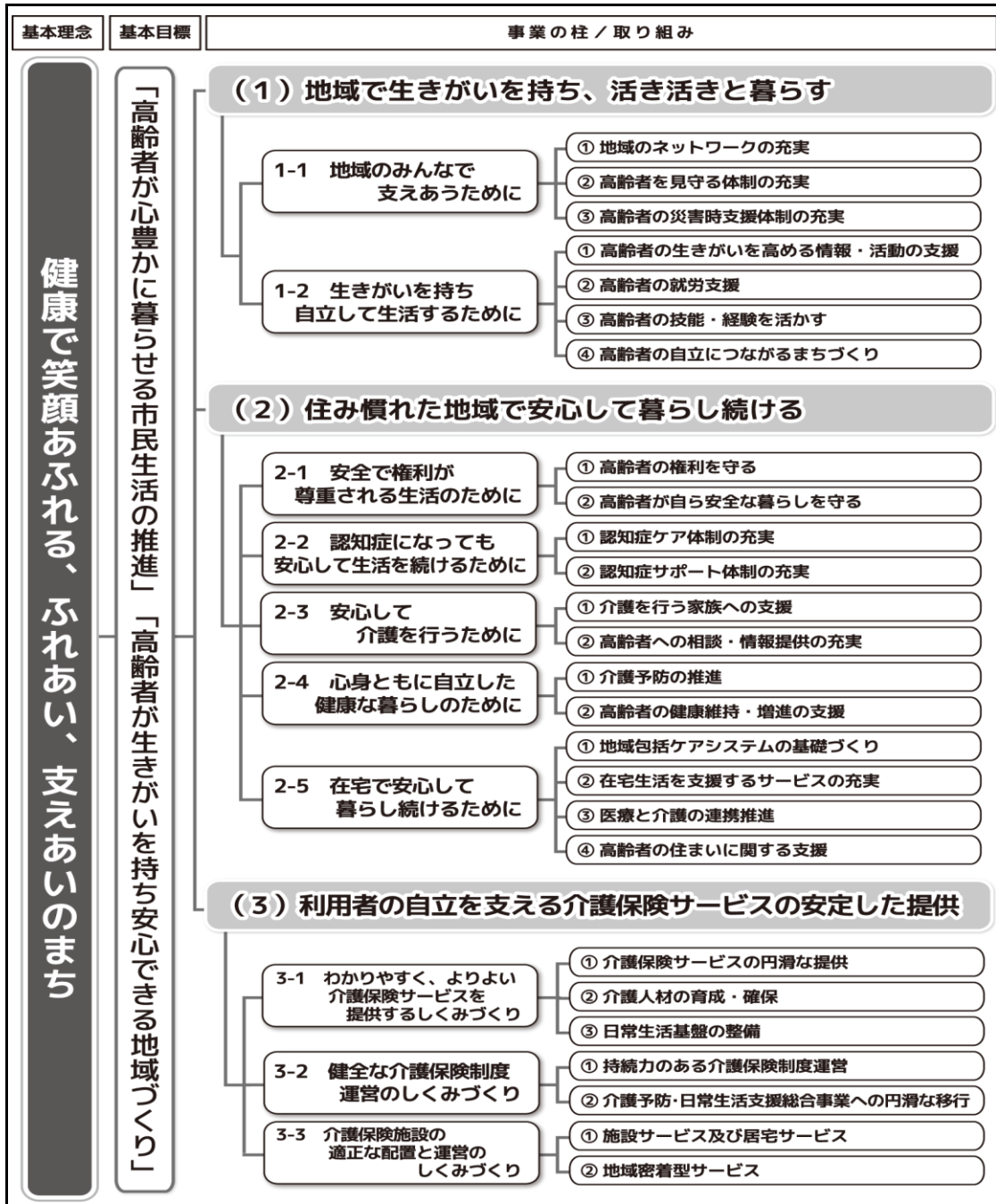
- 1 . 概 説
- 2 . 高齡者(65歳以上)の人口
- 3 . 日常生活の援助
- 4 . 施 設
- 5 . 社会参加の助成
- 6 . 介護保険制度
- 7 . 後期高齡者医療制度

1. 概 説

長寿は大変喜ばしいことです。しかし、ひとり暮らしの高齢者や、高齢者のみの世帯の増加など、急激な高齢化に伴い解決すべき課題も生まれています。

こうした状況の中、本市は、地域の中で「予防・介護・医療・生活支援・住まい」を一体的・継続的に提供する「地域包括ケアシステム」の構築を進めるため、平成27～29年度を計画期間とした『八王子市高齢者計画・第6期介護保険事業計画～八王子・地域包括ケアシステム推進プラン～』を策定し、高齢者施策と介護保険事業を総合的・一体的に推進します。

高齢者計画・第6期介護保険事業計画の体系



2. 高齢者の人口

(1) 高齢者人口の推移

(各年度1月1日現在)

区分		年度		
		26	27	28
八 王 子 市	全人口(人)	562,572	562,795	563,228
	65歳以上 人口(人)	136,292	140,731	144,210
	男	61,331	63,389	64,928
	女	74,961	77,342	79,282
	比率(%)	24	25	26
東 京 都	全人口(人)	13,297,586	13,415,349	13,530,053
	65歳以上 人口(人)	2,936,928	2,999,105	3,044,881
	比率(%)	22	22	23

(2) ひとりぐらし高齢者数の推移

(各年度4月1日現在)

単位：人

区分		年度		
		26	27	28
ひとりぐらし 高齢者	男	3,059	3,316	3,514
	女	8,065	8,721	9,111
	計	11,124	12,037	12,625

※ひとりぐらし高齢者 ……単身世帯の70歳以上の方。

3. 日常生活の援助

(1) 成年後見制度における市長による申立て手続等

ア. 市長申立

各種契約や財産管理に支障をきたす判断能力を欠く身寄りのない認知症高齢者等に、後見人を付すための申立てを行っている。

○申立状況

区分 \ 年度	26	27	28
後見(件)	13	8	16

イ. 相談会等の開催

成年後見制度利用の普及・啓発のため、講演会、学習会を成年後見・あんしんサポートセンター八王子（八王子市社会福祉協議会内）が開催した。

平成28年度 講演会 3回、学習会 6回

(2) 自立支援住宅改修給付(平成12年度事業開始)

日常生活の動作に困難がある65歳以上の方で、住み慣れた家で生活を送るため、転倒の予防や動作の容易性など自立した生活と介護予防につながる効果が期待できると認められた改修工事について助成する。(利用限度額内の1割自己負担)

区分 \ 年度	26	27	28	
実利用者数(人)	100	99	94	
改修給付項目	浴槽交換(件)	91	88	85
	流し・洗面台の交換(件)	2	5	4
	便器の交換(件)	7	8	5
	手すり等の予防給付(件)	1	0	2
事業費(千円)	28,187	27,621	24,214	

※「利用者数」と「給付項目」の件数は、複数項目での申請があるため一致しない。

(3) 高齢者住居賃貸代行保証料補助(平成20年度事業開始)

65歳以上のひとり暮らし又は、65歳以上の方のみの世帯で市・都民税非課税世帯の方が、住宅の賃貸にあたり保証人代行制度を利用する際に費用の一部を補助することで経済的な負担軽減と安心した生活の実現を図る。(上限額10,000円の範囲で利用料の1/2の額)

区分 \ 年度	26	27	28
支給人数(人)	0	1	1
事業費(千円)	0	5	5

(4)生活支援ショートステイ(平成12年度事業開始)

65歳以上の高齢者の心身の状況に応じ、市内の養護老人ホーム等で短期間預かることにより、利用者本人の安全確保およびその家族に安心を提供する。

区分 \ 年度	26	27	28
実施施設(施設)	20	22	21
利用者数(人)	31	30	39
延利用日数(日)	565	1,119	615
事業費(千円)	3,974	5,086	2,870

(5)在宅高齢者おむつ給付(平成6年度事業開始)

要介護1以上、65歳以上でおむつを必要とする高齢者を在宅で介護している家庭に対し、1か月4,000円を上限(2割自己負担)として、紙おむつ等を給付し、衛生の確保及び経済的負担の軽減を図る。(平成18年8月1日より紙おむつのカタログからの選択制を導入し、パック単位で給付)

区分 \ 年度	26	27	28
延人数(人)	43,826	46,911	49,011
事業費(千円)	127,189	134,164	135,454

(6)入院高齢者おむつ代助成(平成23年度事業開始)

要介護4以上、30日以上入院している65歳以上の市民税非課税の方に、おむつ代1か月4,000円を上限(2割自己負担)として助成する。

区分 \ 年度	26	27	28
延人数(人)	310	387	441
事業費(千円)	4,620	5,937	6,674

※平成23年9月事業開始

(7)緊急通報システム(平成11年度事業開始)

65歳以上のひとり暮らし又は高齢者のみの世帯の方で、身体上慢性疾患があるなど日常生活を営む上で常時注意を要する状態にある方が、家庭内で緊急事態に陥ったとき無線発報器で、民間の受信センターにつながり、必要に応じて東京消防庁に通報できる体制を整えることにより速やかに救助を行えるよう緊急通報システムを設置する。

区分 \ 年度	26	27	28
利用者数(人)	170	182	179
新規設置数(件)	51	37	38

(8) 高齢者火災安全システム(平成16年度事業開始)

65歳以上の方のみの世帯で、一定の要件に該当する場合、認知症等を原因とした火の不始末による火災の予防と生活の安全を確保するために、電磁調理器を給付する。

○電磁調理器の設置(購入)

区分 \ 年度	26	27	28
新規設置数(人)	7	4	3
事業費(千円)	137	63	65

○住宅用防火機器(火災警報器、通報器)の設置

区分 \ 年度	26	27	28
利用者数(人)	0	0	0
新規設置数(人)	0	0	0
事業費(千円)	0	0	0

(9) 福祉電話 (平成22年度より高齢者電話相談から変更)

ひとり暮らし高齢者や高齢者のみの世帯を対象に、電話相談員が声の訪問をし、安否の確認や孤独感の解消を行うように努めている。

区分 \ 年度	26	27	28
相談対象者(人)	255	255	243
緊急通報機能付電話機設置(件)	260	248	230
健康相談(件)	46	64	87
声の訪問(件)	3,283	3,044	2,993

(10) 在宅高齢者理容師・美容師出張(平成16年度事業開始)

在宅で要介護4又は5の認定を受けた者及び要介護3で自立度判定B2, C1, C2で外出が困難な65歳以上の方のお宅に、1か月に1回(年6回)を限度として理容師、美容師が利用者負担500円で出張し理髪等をする。(平成22年度までは、ねたきり高齢者理容・美容師派遣)

区分 \ 年度	26	27	28
派遣回数(回)	1,736	1,836	1,988
派遣経費単位(円)	4,114	4,114	4,114
事業費(千円)	7,762	8,180	8,799

(11) シルバーサポーター(平成20年度事業開始)

65歳以上のひとり暮らし高齢者又は高齢者のみの世帯で、日常生活にお困りの方にシルバー人材センターからシルバーサポーターを派遣し、清掃、洗濯、買い物などのホームヘルパーコースや年末の大掃除、衣類の整理などの軽度作業コースなど生活の支援を行う。

区分 \ 年度	26	27	28
利用者数(人)	102	109	115
派遣延回数(回)	1,505	1,706	2,152
事業費(千円)	4,230	4,556	5,210

(12) ひとりぐらし高齢者入浴券の支給

高齢者の健康保持や孤独感・ひきこもりの解消を目的として、4月1日現在70歳以上のひとりぐらし高齢者で、民生委員の訪問調査によりひとりぐらしとして社会福祉協議会に報告された方のうち、入浴券を希望された方に、平成26年度は一人8枚、平成27年度、平成28年度は10枚公衆浴場入浴券を支給した。

○支給状況

区分 \ 年度	26	27	28
入浴券希望者数(人)	2,471	2,625	2,680
入浴券引換数(人)	1,625	1,662	1,660
引換手数料(千円)	260	266	266
入浴券使用枚数(枚)	7,250	11,644	13,295
入浴券支給費(千円)	3,335	5,357	6,116

(13) 緊急ブザー取り外し・修繕

ひとり暮らし高齢者(平成20年度高齢者実態調査時点で65歳以上)の安全確保を目的として設置したもののうち、本人及び関係者より依頼のあったブザーの取り外し、修繕を行った。

○修繕・取り外し状況

区分 \ 年度	26	27	28
台数(件)	4	0	2
費用(円)	23,976	0	9,072

(14) 認知症高齢者ネットワーク会議(平成21年度事業開始)

高齢者が認知症になっても住み慣れた地域や家庭において暮らし続けられるよう、認知症対策に関する各種事業について関係団体、関係機関と連携を図り、認知症の見守り体制の構築及び理解促進など、認知症対策を総合的かつ効果的に推進していくことを目的とした会議を設置する。

区分		26	27	28
本会議	開催数(回)	0	1	3
	出席委員数(人)	0	14	41
	傍聴者数(人)	0	0	0
実務者会議	開催数(回)	0	0	0
	出席委員数(人)	0	0	0
	傍聴者数(人)	0	0	0
事業費(千円)		0	35	130

(15) ふれあい・いきいきサロン活動支援(平成20年度事業開始)

高齢者が居住する地域で、誰もが気軽に参加できる高齢者同士又は世代を超えた仲間づくりの場を提供するサロン活動を活性化するため、運営する団体を支援している。(平成28年度は、一般介護予防サロン15団体の一般会計分を含む。)

区分		26	27	28
支援団体(団体)		106	113	132
活動スタッフ 延人数(人)		11,672	15,018	13,017
参加高齢者 延人数(人)		35,235	55,990	45,149
事業費(千円)		10,286	15,059	13,657

(16) 介護の日事業

介護についての理解と認識を深め、介護従事者、介護サービス利用者及び介護家族を支援するとともに、利用者、家族、介護従事者、それらを取り巻く地域社会における支え合いや交流を促進する観点から定められた介護の日(11月11日)の周知・啓発を図った。

区分		26	27	28
会場		八王子市生涯学習センター (クリエイトホール)	八王子市生涯学習センター (クリエイトホール)	八王子市生涯学習センター (クリエイトホール)
内容		講演会「在宅での介護と 看取り」他	講演会「『最期まで自 分らしく』あるための 看取りとは」他	講演会「災害について 考える～高齢者の視点 から～」他
参加人数		198	140	88

(17) 介護予防事業

○二次予防事業対象者把握事業(平成24年度事業開始)

65歳以上の万(介護保険の要支援・要介護認定者を除く)に対して、介護予防のためのアンケート「けんこう応援シート」を行う。この結果により、二次予防事業対象者を選定し、通所型介護予防事業を実施する。(介護保険制度の改正に伴い、平成27年度をもって事業終了。)

区分 \ 年度	26	27
対象者数(人)	58,125	61,292
回収数(人)	40,923	39,368
回収率(%)	70.41	64.23
二次予防事業対象者数(人)	9,106	8,812
事業費(千円)	17,820	19,258

※平成23年度まで実施していた「生活機能評価」から変更。
 ※対象となる高齢者に、2年間でアンケートを送付する。

○通所型介護予防事業(平成18年度事業開始)

介護予防のためのアンケート「けんこう応援シート」により介護予防が必要とされた方(二次予防事業対象者)に、高齢者あんしん相談センター(地域包括支援センター)で介護予防事業支援計画書の作成等を行い、市の施設等で実施するプログラムへの参加を通じて運動器・口腔機能の向上や栄養改善、認知機能の低下予防を図る。(介護保険制度の改正に伴い、平成27年度をもって事業終了。)

区分 \ 年度	26	27
実施コース数(コース)	55	70
利用者数(人)	632	857
事業費(千円)	26,908	28,919

(18) 高齢者ボランティア・ポイント制度(平成20年度事業開始)

65歳以上の高齢者が行う介護支援ボランティア活動に対してポイントを付与し、このポイントに応じた交付金等を支給することにより、介護予防効果を高めるとともに、高齢者の生きがいと健康づくりを推進する。

区分 \ 年度	26	27	28
高齢者ボランティア登録者数(人)	1,974	2,206	2,403
ボランティア受入施設・団体数(ヶ所)	230	269	281
事業費(千円)	8,533	13,040	14,652

(19) 口腔ケアから始まる健康づくり(平成20年度事業開始)

概ね10名以上の高齢者が参加するグループ・団体や、介護保険事業者(職員)に対して、出前講座形式で歯科衛生士を派遣し、口腔ケアの重要性の周知を図る。

区分 \ 年度	26	27	28
開催回数(回)	23	32	35
利用者数(人)	708	823	782
事業費(千円)	525	729	797

(20) 高齢者あんしん相談センター事業実績(平成18年度事業開始)

区分		年度		
		26	27	28
施設数(施設)		15	15	16
相談内容延数(件)		58,268	68,553	74,414
相談内容	介護保険その他の保健サービスに関すること(件)	54,648	64,292	69,709
	権利擁護(成年後見制度等)に関すること(件)	1,851	2,063	2,570
	高齢者虐待に関すること(件)	1,769	2,198	2,135
介護予防教室等実施状況				
家族介護者教室	実施回数(回)	373	442	385
	参加者延数(人)	5,670	6,969	7,297
介護予防教室	実施回数(回)	907	846	910
	参加者延数(人)	18,410	19,387	20,217

(21) 徘徊高齢者探索機器貸与(平成13年度事業開始)

65歳以上で、徘徊行動が見られる高齢者を在宅で介護する家族等に探索機器を貸与し、徘徊者の早期発見を目的とし、本人の安全確保と家族の負担軽減を図る。

区分		年度		
		26	27	28
月平均利用者数(人)		49	61	73
事業費(千円)		1,272	1,582	1,906

(22) 家族介護慰労金支給(平成13年度事業開始)

介護保険の要介護4以上で、65歳以上の方を在宅で1年以上介護しており、世帯全員が市・都民税非課税であるご家族の主たる介護者の方に対して、慰労金を支給することにより、その家族の経済的負担の軽減や要介護高齢者の在宅生活の継続・向上を図る。
(1家族あたり年間10万円)

区分		年度		
		26	27	28
支給数(家族)		4	4	2
事業費(千円)		400	400	200

(23) 配食サービス(平成20年度事業開始)

65歳以上のひとり暮らし高齢者又は高齢者のみの世帯で、BMIが18.5未満の低栄養状態の方に対し、毎週1回昼食を配達し、健康の保持や安否確認を図る。

区分 \ 年度	26	27	28
実施施設(施設)	3	2	—
利用者数(人)	2	0	—
利用延食数(食)	93	7	—
事業費(千円)	34	7	—

利用者数については年度末人数

(24) 高齢者食事提供サービス活動支援事業補助金交付 (平成20年度事業開始)

高齢者を対象に食事の提供を行う者を支援し、活動が活発になることにより利用者の負担が軽減されるとともに、高齢者が住み慣れた地域で健康かつ安全に生活できる社会の実現を図ることを目的とする。

区分 \ 年度	26	27	28
団体数	7	6	5
事業費(千円)	8,365	7,973	7,789

(25) 高齢者虐待防止対策(平成23年度事業開始)

高齢者の権利擁護のため、市内の介護事業所に対して、高齢者虐待防止研修を実施する。

区分 \ 年度	26	27	28
開催回数(回)	2	8	8
参加者数(人)	385	1,023	866

4. 施設

(1) 老人ホームへの措置

原則として65歳以上で、環境上の理由又は経済的理由により居宅において養護を受けることが困難な方を、養護老人ホームへ入所措置している。

○老人ホームへの各年度新規措置者数 単位：人

区分	年度		
	26	27	28
養護老人ホーム	21	9	32
特別養護老人ホーム※	9	8	13

※12年度から特別養護老人ホームは、原則として介護保険へ移行しているが、措置人数は、やむを得ない事由による措置者。

○老人ホームへの各年度不相宜者数

単位：人

区分	年度		
	26	27	28
養護老人ホーム	124	115	123
特別養護老人ホーム	9	8	10

(2) 東浅川保健福祉センター

高齢者の生きがいや自立を図るため訓練や趣味及びスポーツ・レクリエーション教室などの事業を実施している。

ア. 相談

- 対象者
- ・保健福祉相談 : 市内在住の者
 - ・理学療法士による健康相談 : 市内在住の65歳以上の者

区分	年度					
	26		27		28	
	実施回数	延相談人数	実施回数	延相談人数	実施回数	延相談人数
保健福祉相談	347	3,545	348	3,989	347	4,030
理学療法士による健康相談	18	107	17	97	18	93

イ. 生きがいづくりの教室

対象者 : 60歳以上の者及び障害者

区分	年度					
	26		27		28	
教室名	実施回数	延参加人数	実施回数	延参加人数	実施回数	延参加人数
はじめてのヨガ	—	—	4	91	20	367
パソコン	40	375	40	326	40	351
健康プラザ	20	1,118	20	1,315	—	—
健康体操	24	2,129	24	2,238	20	1,842
水中ウォーク	24	502	24	446	24	451
さわやか運動教室	24	1,948	24	1,864	20	1,626
合計	132	6,072	136	6,280	124	4,637

ウ. 介護予防

高齢者ができる限り要介護状態になることなく、健康で生き生きした生活を送れるよう支援する。

対象者：市内在住の65歳以上の高齢者

区分	年度	26		27		28	
		実施回数	延参加人数	実施回数	延参加人数	実施回数	延参加人数
	介護予防教室	101	1,563	101	1,637	32	752
	介護予防講座	4	267	15	428	23	564
	健康づくりサポーター養成講座等※	11	167	7	136	39	233
	地域活動支援	23	121	39	352	68	1,037
	合計	139	2,118	162	2,553	162	2,586

※平成26年度までは介護予防運動ボランティア養成講座として実施

エ. 憩いの場

教養娯楽室等を憩いの場として開放している。

区分	年度	26	27	28
	実施日数(日)	347	348	347
	延参加人数(人)	45,830	48,248	48,868

オ. 施設の利用

単位：人

区分		年度	26	27	28
プ室 ル内	一般利用者		70,538	73,272	76,984
	水泳教室等 利用者		502	446	451
集会室			60,235	66,820	63,058
体育室			29,684	28,292	29,830
その他			29,033	30,595	30,972
延人数計			189,992	199,425	201,295

カ. 図書の貸出

区分	年度	26	27	28
	延貸出冊数(冊)	2,195	2,279	2,152

(3)南大沢保健福祉センター

高齢者の憩いの場・交流の場の提供と、生きがいや自立を図るための相談や生きがいづくり(趣味)の教室、介護予防事業などを実施している。

ア. 相談

- [対象者] ・保健福祉相談…60歳以上、障害者及びその家族、母子・成人保健対象の市民等
 ・理学療法士による健康相談…市内在住の65歳以上の者(介護保険の認定者を除く)

年度 区分	26		27		28	
	実施回数	延相談人数	実施回数	延相談人数	実施回数	延相談人数
保健福祉・栄養相談	299	2,467	299	7,152	299	5,780
理学療法士による健康相談	12	53	12	57	12	51

イ. 生きがいづくりの教室(対象者…市内在住の60歳以上の者、障害者)

年度 区分	26		27		28	
	実施回数	延参加人数	実施回数	延参加人数	実施回数	延参加人数
ボランティア囲碁入門	24	464	24	343	24	498
ボランティア絵手紙	20	334	20	357	20	385
ボランティアパソコン初心者	—	—	—	—	—	—
ボランティアパソコン初級	—	—	—	—	16	79
初めてのパソコン	80	347	80	380	70	274
楽しい歌声	12	510	12	550	12	566
トリム体操	4	76	4	72	4	80
らくらくヨガ	4	82	4	79	4	72
ボランティアレクリエーション	12	199	12	230	12	136
合計	156	2,012	156	2,011	162	2,090

ウ. 介護予防

高齢者ができる限り要介護状態になることなく、健康で生き生きとした生活を送れるよう支援する。

対象者 : 市内在住の65歳以上の高齢者(介護保険の認定者を除く)

年度 区分	26		27		28	
	実施回数	延参加人数	実施回数	延参加人数	実施回数	延参加人数
講座・教室名						
体カアッブ 運 動	33	740	33	611	36	659
若さアッブ 運 動	32	692	32	619	36	713
歌って楽しく 健康づくり	24	502	24	530	24	582
体操の練習会	22	221	6	70	6	38
介護予防講座	7	200	16	267	20	509
シニア体力測定・ 運動教室	45	733	56	862	42	723
健康づくりサポーター 養成講座等※	33	216	53	207	85	352
地域活動支援	450	5,874	453	5,829	544	7,246
合計	646	9,178	673	8,995	793	10,822

※平成26年度までは介護予防運動ボランティア養成講座として実施

エ. 憩いの場

毎週月曜日から金曜日に大広間等を憩いの場として開放している。

年度 区分	26	27	28
実施回数	293	294	293
延参加人員	55,871	55,560	56,128

オ. 施設の団体利用

年度 区分	26	27	28
実施回数	986	978	911
延参加人員	12,929	13,337	12,207

※貸出施設…研修室・作業室・大広間・視聴覚室

カ. ボランティア行事

年度 区分	26		27		28	
	実施回数	延参加人数	実施回数	延参加人数	実施回数	延参加人数
こども将棋教室	20	295	18	345	23	396
朗読会	—	—	—	—	—	—
中央・創価大学 落語研究会	1	19	—	—	—	—
首都大学 東京和楽器演奏会	2	29	1	11	—	—
合計	23	343	19	356	23	396

(4)大横保健福祉センター

高齢者の憩いの場・交流の場の提供と、生きがいや自立を図るための相談や生きがいづくり(趣味)の教室、介護予防事業などを実施している。

ア. 相談

対象者・保健福祉相談…市内在住の60歳以上の者
 ・理学療法士による健康相談…市内在住の65歳以上の者(介護保険の認定者を除く)

区分	26		27		28	
	実施回数	延相談人数	実施回数	延相談人数	実施回数	延相談人数
保健福祉相談	122	204	247	2,267	297	4,850
理学療法士による健康相談	10	48	12	51	12	42

※平成27年度からは日常の健康相談に看護師だけでなく、保健師による相談も実施したための増。

イ. 生きがいづくりの教室

対象者 市内在住の60歳以上の者

区分	26		27		28	
	実施回数	延参加人数	実施回数	延参加人数	実施回数	延参加人数
ボールペン習字	20	377	20	379	20	378
おりがみ	20	390	20	384	20	377
らくらくヨガ	20	360	20	339	20	280
トリム健康体操	19	427	19	311	20	310
太極拳	19	286	20	351	20	282
はっらっトリム	—	—	9	179	11	190
気軽にヨガ	—	—	7	121	9	147
男の料理教室	—	—	12	218	12	206
スマホ/タブレット教室※	—	—	16	181	16	177
合計	98	1840	143	2463	148	2347

※平成28年度はノートパソコン・タブレット教室として実施

ウ. 歩行用プール教室

高齢者向けの水中ウォーキング教室

区分	27		28	
	実施回数	延参加人数	実施回数	延参加人数
プールウォーキング教室	32	250	30	336
体験プールウォーキング教室	8	77	—	—
体験アクアビクス	—	—	4	40
AED体験講習会	—	—	2	32
合計	40	327	36	408

エ. 介護予防

高齢者ができる限り要介護状態になることなく、健康で生き生きとした生活を送れるよう支援する。

対象者 市内在住の65歳以上の高齢者（介護保険の認定者を除く）

区分		年度		26		27		28	
		実施回数	延参加人数	実施回数	延参加人数	実施回数	延参加人数		
教室	体力アップ教室	20	181	20	247	10	117		
	バランスアップ教室	30	280	30	391	20	252		
	ヘルスアップ運動教室	—	—	11	172	22	373		
地域活動支援		5	86	4	69	31	451		
健康づくりサポーター養成講座※		20	254	7	112	10	141		
健康づくりサポーター活動※		10	15	16	61	24	339		
介護予防講座		8	113	5	186	4	132		
合計		93	929	93	1,238	121	1,805		

※ [対象者] 市内在住で地域での健康づくりに関心があり、ボランティアとして活動できる方
平成26年度までは、介護予防運動ボランティア養成講座として実施。

オ. 憩いの場

娯楽室等を憩いの場として開放している。（ヘルストロンを含む）

区分	年度	26	27	28
実施日数(日)		294	331	348
延人数(人)		47,727	41,925	42,254

カ. 送迎マイクロバスの運行

区分	年度	26	27	28
延利用者数(人)		20,744	24,134	18,068

平成28年度より大横保健福祉センターで運行を管理しているため、大横保健福祉センターで計上する。

キ. 施設の利用

区分	年度	27	28
室内歩行用プール		12,311	13,747
会議室等		19,723	30,556
延人数計		32,034	44,303

※平成27年度は6月（新センター開設）～平成28年3月の実績

ク. 図書の貸出

区分	年度	26	27	28
貸出冊数(冊)		275	454	528

(5) 恩方老人憩の家

ア. 健康相談者数

区分 \ 年度	26	27	28
延相談者数(人)	112	99	114

イ. 憩いの場

区分 \ 年度	26	27	28
利用日数(日)	244	244	244
延人数(人)	11,314	10,970	12,837

ウ. 生きがいつくりの教室開催状況

区分 \ 年度	26	27	28
開催回数(回)	90	90	90
延人数(人)	1,292	1,048	1,265

エ. 団体利用の状況

区分 \ 年度	26	27	28
利用回数(回)	596	573	541
延人数(人)	5,499	5,422	4,570

オ. 各種行事等

区分 \ 年度	26	27	28
利用回数(回)	7	5	4
延人数(人)	596	664	714

(6)長房ふれあい館

ア. 憩いの場

区分 \ 年度	26	27	28
利用日数(日)	334	334	334
延人数(人)	45,519	49,262	54,811

イ. 団体利用の状況

区分 \ 年度	26	27	28
利用回数(回)	1,597	1,711	1,743
延人数(人)	11,310	11,676	11,366

ウ. 各種行事等

区分 \ 年度	26	27	28
利用回数(回)	13	13	13
延人数(人)	1,626	1,907	1,807

(7)高齢者在宅サービスセンター

介護保険法に基づく要介護認定又は要支援認定を受けた者に対し、通所介護等のサービスを提供し高齢者等の福祉の増進を図っている。

また、地域での社会的支援を必要とする高齢者の福祉拠点となるように、地域住民、各種団体との連携をとっている。

なお、平成16年度より順次指定管理者制度を採用している。

また、高齢者在宅サービスセンターやまゆりについては、平成28年3月31日をもって廃止とした。

ア. 通所介護事業

区分 \ 年度		26	27	28
やまゆり	開館日数(日)	346	347	—
	登録者数(人)	83	66	—
	延利用者数(人)	6,329	5,854	—
長沼	開館日数(日)	361	362	362
	登録者数(人)	106	102	105
	延利用者数(人)	12,182	11,454	10,824
石川	開館日数(日)	362	363	324
	登録者数(人)	119	116	99
	延利用者数(人)	12,131	12,478	11,705
中野	開館日数(日)	360	361	360
	登録者数(人)	146	151	132
	延利用者数(人)	14,052	15,521	14,612
長房	開館日数(日)	365	366	365
	登録者数(人)	131	123	102
	延利用者数(人)	11,902	12,237	10,858

※登録者数は年度末の人数である。

イ. 地域高齢者福祉事業

区 分	活 動 内 容 等
長 沼	昼食の提供、地域行事への参加、ボランティアの受入、介護相談
石 川	施設開放(会議室)、シニアクラブへ講師派遣、地域行事への参加、介護相談等、地域ケア会議への参加、シルバーピア講演、認知症サポーター研修へ講師派遣
中 野	地域健康体操の開催、昼食の提供、介護相談等、地域行事への参加、ボランティアの受入、シニアクラブ・サロン活動への参加・後援、施設開放、地域ケア会議への参加
長 房	地域行事への参加、ボランティアの受入

(8) 老人福祉施設に対する実地検査

中核市移行により、老人福祉施設に対して実地検査を実施している。

(中核市移行に伴う事業)

実地検査

単位：施設

サービス種別	年度	27	28
養護老人ホーム		3	2
有料老人ホーム		18	20
合計		21	22

5. 社会参加の助成

(1) 長寿を祝う会の開催

長年にわたり社会に貢献された高齢者(75歳以上)を老人の日にちなんで催される「長寿を祝う会(式典や演芸)」に招待し、感謝の意を表すとともに、高齢者の生活意欲の向上と、市民の高齢者福祉への関心や理解を深めるために実施している。

○ 開催状況

区分	年度	26	27	28
参加人員(人)		8,995	8,160	9,614
事業費(千円)		8,134	13,900	17,172

(2)シニアクラブへの助成

高齢者が、社会・文化・スポーツ活動等に積極的に参加し、心身ともに健康で明るい生活を送れるよう、地域のシニアクラブに運営費を助成している。(平成27年度「老人クラブ」から「シニアクラブ」へ名称変更)

○ 助成状況

年度		26	27	28	
区分					
クラブ数(クラブ)		210	209	210	
会員数(人)		14,521	14,522	14,464	
1クラブ当たり補助金月額(円)		定額補助 10,000円 以下 人数補助 1人あたり 200円以下	定額補助 10,000円 以下 人数補助 1人あたり 200円以下	定額補助 10,000円 以下 人数補助 1人あたり 200円以下	
補助金額総額(千円)		59,422	59,261	59,278	
活動内容	地域貢献活動	40,177	41,361	40,626	単位：回
		10,035,705	7,200,782	6,767,222	単位：円
	健康づくり・介護予防活動	29,098	29,269	30,803	単位：回
		18,231,002	15,212,747	14,012,827	単位：円
	生きがいを高める活動	16,554	16,052	16,670	単位：回
		75,121,976	38,693,636	34,888,013	単位：円
	運営に係る活動	6,351	7,255	7,146	単位：回
22,945,554		17,537,812	15,652,938	単位：円	
計	126,334,237	78,644,977	71,321,000	単位：円	
シニアクラブ連合会補助金(千円)		1,189	1,193	5,355	

(3)シルバー人材センターへの助成

おおむね60歳以上の健康で働く意欲のある高齢者が会員となり、豊かな知識・経験を活かす就業の場を確保し、健康を保持し、生きがいを持ち、社会参加の機会を拡大することを目的とする(公社)八王子市シルバー人材センターの運営費を助成している。

○ 助成状況

年度		26	27	28
区分				
会員数(人)		2,302	2,366	2,441
年間受託件数(件)		11,765	12,103	12,176
就業延人数(人)		156,492	163,244	169,432
就業率(%)		82	83	80
事業費(千円)		698,125	728,089	751,393
補助金(千円)		41,846	40,946	44,946

6. 介護保険制度

(1) 被保険者の状況

ア. 第1号被保険者のいる世帯数

(各年度末現在) 単位：世帯

年度 区分	26	27	28
世帯数	95,668	98,388	100,457

イ. 第1号被保険者数

(各年度末現在) 単位：人

年度 区分	26	27	28
65歳以上 75歳未満	76,161	77,017	76,721
75歳以上	60,391	63,760	67,315
合計	136,552	140,777	144,036

ウ. 所得段階別第1号被保険者数

(各年度末現在) 単位：人

年度 所得段階	年度		
	26	27	28
第1段階	4,614	第1段階 23,434	23,325
第2段階	17,889		
特例第3段階	7,028	第2段階	7,989
第3段階	7,463	第3段階	8,188
特例第4段階	23,287	第4段階	24,225
第4段階	15,339	第5段階	15,149
第5段階	14,545	第6段階	14,522
第6段階	17,016	第7段階	19,237
第7段階	10,551	第8段階	13,918
第8段階	8,293	第9段階	4,153
第9段階	4,849	第10段階	4,879
第10段階	2,102	第11段階	2,065
第11段階	1,355	第12段階	1,305
第12段階	2,221	第13段階	1,003
		第14段階	1,173
合計	136,552	140,777	144,036

(2) 認定審査

ア. 申請件数

年度 区分	26	27	28
新規	6,822	6,799	6,419
更新	15,834	17,303	16,811
変更	1,940	2,030	2,963
合計	24,596	26,132	26,193

イ. 判定件数

年度 区分	26	27	28
非該当	70	71	33
要支援1	5,249	5,192	5,337
要支援2	3,068	2,957	3,160
要介護1	6,628	7,011	7,400
要介護2	2,988	3,035	3,220
要介護3	1,923	2,021	2,093
要介護4	2,106	2,315	2,345
要介護5	2,258	2,458	2,526
合計	24,290	25,060	26,114

ウ. 審査会

年度 区分	26	27	28
開催回数	851	848	852

エ. 認定調査

年度 区分	26	27	28
件数	24,627	25,921	25,968

オ. 認定者数

(各年度末現在) 単位：人

被保険者別 区分	要支援 1	要支援 2	要介護 1	要介護 2	要介護 3	要介護 4	要介護 5	合計
26年度								
第1号被保険者	4,642	2,601	5,782	3,683	2,334	2,403	2,388	23,833
第2号被保険者	36	68	107	131	71	65	88	566
計	4,678	2,669	5,889	3,814	2,405	2,468	2,476	24,399
27年度								
第1号被保険者	4,799	2,553	6,265	3,682	2,395	2,481	2,429	24,604
第2号被保険者	41	64	106	133	63	58	94	559
計	4,840	2,617	6,371	3,815	2,458	2,539	2,523	25,163
28年度								
第1号被保険者	4,808	2,718	6,509	3,760	2,486	2,646	2,489	25,416
第2号被保険者	44	52	111	135	67	58	87	554
計	4,852	2,770	6,620	3,895	2,553	2,704	2,576	25,970

(3) 保険給付

ア. 居宅介護サービス受給者数

(各年度末現在)

単位：人

年度	区分	予防給付／介護給付					合計		
		要支援 1	要支援 2	要介護 1	要介護 2	要介護 3		要介護 4	要介護 5
26 年度	第1号被保険者	2,173	1,695	4,204	2,826	1,503	1,114	791	14,306
	第2号被保険者	22	36	74	100	48	43	44	367
	計	2,195	1,731	4,278	2,926	1,551	1,157	835	14,673
27 年度	第1号被保険者	2,382	1,732	4,617	2,861	1,476	1,160	864	15,092
	第2号被保険者	18	34	74	104	45	40	47	362
	計	2,400	1,766	4,691	2,965	1,521	1,200	911	15,454
28 年度	第1号被保険者	933	904	4,837	2,936	1,538	1,230	905	13,283
	第2号被保険者	8	28	74	102	45	45	39	341
	計	941	932	4,911	3,038	1,583	1,275	944	13,624

イ. 地域密着型(介護予防)サービス受給者数

(各年度末現在)

単位：人

年度	区分	予防給付／介護給付					合計		
		要支援 1	要支援 2	要介護 1	要介護 2	要介護 3		要介護 4	要介護 5
26 年度	第1号被保険者	2	0	184	236	177	153	159	911
	第2号被保険者	0	0	2	2	5	2	4	15
	計	2	0	186	238	182	155	163	926
27 年度	第1号被保険者	6	5	243	239	211	170	169	1,043
	第2号被保険者	0	0	2	5	3	2	4	16
	計	6	5	245	244	214	172	173	1,059
28 年度	第1号被保険者	5	4	1,387	825	443	313	224	3,201
	第2号被保険者	0	0	20	20	12	12	6	70
	計	5	4	1,407	845	455	325	230	3,271

ウ. 施設介護サービス受給者数

(各年度末現在)

単位：人

年度	区分	介護老人 福祉施設	介護老人 保健施設	介護療養型 医療施設	合計
26 年度	第1号被保険者	1,846	855	546	3,247
	第2号被保険者	24	16	6	46
	計	1,870	871	552	3,277
27 年度	第1号被保険者	1,869	923	533	3,325
	第2号被保険者	20	9	9	38
	計	1,889	932	542	3,350
28 年度	第1号被保険者	1,922	960	515	3,397
	第2号被保険者	15	16	10	41
	計	1,937	976	525	3,427

※「施設介護サービス受給者総数」は、「老健→特養」など、同一月に2施設利用している場合も総数は1人となるため、各施設の合計と総数は一致しない。

エ. 介護サービス利用者数

単位：人(延)

区分		年度				
		26	27	28		
介護サービス等諸費	居宅介護サービス	訪問通所サービス	訪問介護	55,492	57,247	58,046
			訪問入浴	3,852	3,866	4,020
			訪問看護	19,042	20,683	22,628
			訪問リハビリ	2,015	2,264	2,440
			通所介護	72,143	77,918	54,194
			通所リハビリ	12,500	13,394	13,631
			福祉用具貸与	67,786	72,840	76,803
		短期入所サービス	短期入所生活介護	9,661	9,252	9,486
			短期入所療養介護(老健)	1,495	1,577	1,659
			短期入所療養介護(療養)	130	147	171
	その他サービス	居宅療養管理指導	48,897	53,470	58,875	
		特定施設入居者生活介護	12,044	12,485	12,886	
		特定施設入居者生活介護(短期利用)	7	114	217	
	地域密着型サービス	夜間対応型訪問介護	1,601	1,577	1,668	
		地域密着型通所介護	—	—	25,962	
		認知症対応型通所介護	3,115	3,114	3,373	
		小規模多機能型居宅介護	1,457	2,038	2,824	
		小規模多機能型居宅介護(短期利用)	—	0	1	
		認知症対応型共同生活介護	4,239	4,547	4,564	
		認知症対応型共同生活介護(短期利用)	0	9	6	
		地域密着型介護老人福祉施設	699	696	699	
		定期巡回・随時対応型訪問介護看護	202	254	316	
		看護小規模多機能型居宅介護	0	0	204	
	看護小規模多機能型居宅介護(短期利用)	—	0	1		
	施設介護サービス	介護老人福祉施設	22,281	22,877	23,227	
		介護老人保健施設	10,773	10,821	11,642	
		介護療養型医療施設	7,181	6,749	6,589	
住宅改修	1,178	1,200	1,178			
福祉用具購入	1,743	1,741	1,705			
居宅介護支援(ケアプラン作成)	111,412	117,115	121,133			
計	470,945	497,995	520,148			
介護予防サービス等諸費	介護予防サービス	訪問通所サービス	介護予防訪問介護	19,468	19,332	7,404
			介護予防訪問入浴	50	21	33
			介護予防訪問看護	1,386	1,679	1,825
			介護予防訪問リハビリ	115	150	204
			介護予防通所介護	23,355	26,372	10,321
			介護予防通所リハビリ	2,274	2,449	2,595
			介護予防福祉用具貸与	10,036	12,074	12,987
		短期入所サービス	介護予防短期入所生活介護	151	127	122
	介護予防短期入所療養介護(老健)		15	18	7	
	その他サービス	介護予防居宅療養管理指導	2,443	2,653	3,242	
		介護予防特定施設入居者生活介護	1,932	2,023	2,105	
	地域密着型介護予防サービス	介護予防認知症対応型通所介護	4	0	0	
		介護予防認知症対応型共同生活介護	2	0	5	
		介護予防小規模多機能型居宅介護	25	80	129	
	介護予防住宅改修	591	618	581		
	介護予防福祉用具購入	450	415	447		
	介護予防支援(ケアプラン作成)	43,704	47,267	28,134		
計	106,001	115,278	70,141			
合計	576,946	613,273	590,289			

オ. 保険給付額

単位：千円

区分		年度	26	27	28	
介護サービス等諸費	居宅介護サービス	訪問通所サービス	訪問介護	2,939,970	3,047,100	3,037,053
			訪問入浴	225,339	239,047	249,863
			訪問看護	658,021	709,427	777,226
			訪問リハビリ	56,719	67,733	78,876
			通所介護	4,756,347	4,993,190	3,643,583
			通所リハビリ	815,244	865,668	870,914
			福祉用具貸与	934,721	993,401	1,033,893
	短期入所サービス	短期入所生活介護	648,797	630,434	653,516	
		短期入所療養介護(老健)	109,686	112,567	116,280	
		短期入所療養介護(療養)	9,467	13,402	15,743	
	その他サービス	居宅療養管理指導	378,523	403,274	431,859	
		特定施設入居者生活介護	2,385,343	2,413,653	2,461,330	
		特定施設入居者生活介護(短期利用)	239	4,747	10,296	
	地域密着型サービス	夜間対応型訪問介護	25,905	26,495	28,544	
		地域密着型通所介護	—	—	1,440,039	
		認知症対応型通所介護	418,059	425,048	414,920	
		小規模多機能型居宅介護	277,863	407,543	533,803	
		小規模多機能型居宅介護(短期利用)	—	0	48	
		認知症対応型共同生活介護	1,081,218	1,148,622	1,162,628	
		認知症対応型共同生活介護(短期利用)	0	1,018	289	
		地域密着型介護老人福祉施設	189,935	190,174	191,127	
		定期巡回・随時対応型訪問介護看護	25,006	34,457	39,665	
		看護小規模多機能型居宅介護	—	0	44,047	
	看護小規模多機能型居宅介護(短期利用)	—	0	31		
	施設介護サービス	介護老人福祉施設	5,729,988	5,805,628	5,822,905	
		介護老人保健施設	2,951,457	2,978,425	3,233,680	
		介護療養型医療施設	2,753,995	2,575,352	2,489,874	
住宅改修	107,478	106,393	101,759			
福祉用具購入	48,318	50,067	51,022			
居宅介護支援(ケアプラン作成)	1,550,163	1,684,908	1,748,631			
計		29,077,801	29,927,773	30,683,444		
介護予防サービス等諸費	介護予防サービス	訪問通所サービス	介護予防訪問介護	355,969	341,855	125,639
			介護予防訪問入浴	1,696	784	1,526
			介護予防訪問看護	33,720	39,146	44,077
			介護予防訪問リハビリ	3,520	4,307	5,503
			介護予防通所介護	739,182	698,426	258,381
			介護予防通所リハビリ	89,732	75,991	80,016
			介護予防福祉用具貸与	43,622	51,384	55,065
	短期入所サービス	介護予防短期入所生活介護	3,764	3,493	3,725	
		介護予防短期入所療養介護(老健)	607	621	305	
	その他サービス	介護予防居宅療養管理指導	17,823	19,248	22,172	
		介護予防特定施設入居者生活介護	161,442	139,341	142,105	
	地域密着型サービス	介護予防認知症対応型通所介護	150	0	0	
		介護予防認知症対応型共同生活介護	473	0	854	
		介護予防小規模多機能型居宅介護	1,199	4,117	7,325	
	介護予防住宅改修	60,237	62,500	59,091		
介護予防福祉用具購入	10,182	9,418	10,037			
介護予防支援(ケアプラン作成)	201,307	229,178	135,781			
計		1,724,625	1,679,809	951,602		
高額介護サービス等費		659,925	744,812	886,324		
高額医療合算介護サービス等費		77,470	72,534	79,729		
特定入所者介護サービス等費		1,004,128	1,028,364	975,436		
審査支払手数料		33,337	36,370	35,033		
合計		32,577,286	33,489,662	33,611,568		

カ. 福祉用具購入

区分		年度		
		2 6	2 7	2 8
腰掛便座	件数(件)	582	566	562
	金額(円)	23,762,774	24,235,676	24,558,940
入浴補助	件数(件)	1,944	1,891	1,893
	金額(円)	34,248,799	34,716,125	36,104,857
簡易浴槽	件数(件)	0	1	0
	金額(円)	0	90,000	0
リフトつり具	件数(件)	11	9	9
	金額(円)	390,746	320,688	369,717
自動排泄処理装置 の交換可能部品	件数(件)	6	6	2
	金額(円)	98,190	122,975	25,824
合 計	件数(件)	2,543	2,473	2,466
	金額(円)	58,500,509	59,485,464	61,059,338

キ. 住宅改修

区分		年度		
		2 6	2 7	2 8
手すり取付	件数(件)	1,482	1,517	1,461
	金額(円)	131,658,749	127,874,869	122,183,995
床段差解消	件数(件)	171	172	150
	金額(円)	20,637,917	24,046,908	19,743,177
床材変更	件数(件)	36	38	54
	金額(円)	5,472,248	5,662,833	7,351,122
扉の取替え	件数(件)	67	79	75
	金額(円)	7,724,661	9,280,839	8,345,257
洋便器への 取替え	件数(件)	13	12	19
	金額(円)	2,221,236	2,028,048	3,225,987
合 計	件数(件)	1,769	1,818	1,759
	金額(円)	167,714,811	168,893,497	160,849,538

ク. 指定介護サービス事業所数(市内)

(各年度末現在)

区分		年度	26	27	28
訪問サービス	訪問介護		125	128	129
	(介護予防訪問介護)		(121)	(124)	(123)
	訪問入浴介護		10	9	8
	(介護予防訪問入浴介護)		(10)	(9)	(8)
	訪問看護		27	28	27
	(介護予防訪問看護)		(26)	(28)	(27)
	訪問リハビリテーション	病院・診療所等については指定を辞退しない限り都道府県知事の指定があったものと見なされます。			
	(介護予防訪問リハビリテーション)				
居宅療養管理指導					
	(介護予防居宅療養管理指導)				
サ ー 通 所 ビ ジ ネ ス	通所介護		182	180	72
	(介護予防通所介護)		(165)	(169)	(155)
	通所リハビリテーション		15	12	8
	(介護予防通所リハビリテーション)		(11)	(11)	(8)
サ ー 短 期 入 所 ビ ジ ネ ス	短期入所生活介護		28	28	28
	(介護予防短期入所生活介護)		(24)	(26)	(26)
	短期入所療養介護		14	13	13
	(介護予防短期入所療養介護)		(12)	(12)	(12)
サ ー 福 祉 用 具 ビ ジ ネ ス	福祉用具貸与		39	38	35
	(介護予防福祉用具貸与)		(38)	(38)	(35)
	特定福祉用具販売		38	36	35
	(特定介護予防福祉用具販売)		(37)	(36)	(35)
	特定施設入居者生活介護		24	24	24
	(介護予防特定施設入居者生活介護)		(22)	(22)	(22)
	居宅介護支援		151	151	151
	(介護予防支援)		(15)	(15)	(16)
地 域 密 着 型 サ ー ビ ス	定期巡回・随時対応型訪問介護看護		3	3	3
	夜間対応型訪問介護		2	2	2
	地域密着型通所介護		—	—	95
	認知症対応型通所介護		13	14	16
	(介護予防認知症対応型通所介護)		(11)	(14)	(16)
	小規模多機能型居宅介護		8	13	14
	(介護予防小規模多機能型居宅介護)		(8)	(13)	(14)
	認知症対応型共同生活介護		21	22	22
	(介護予防認知症対応型共同生活介護)		(21)	(22)	(22)
	地域密着型介護老人福祉施設		2	2	2
看護小規模多機能型居宅介護		0	0	1	
施 設 サ ー ビ ス	介護老人福祉施設		24	24	24
	介護老人保健施設		7	7	8
	介護療養型医療施設		6	6	5
合 計			739	740	722
			(521)	(539)	(519)

()内は、介護予防サービス事業所

ケ. 介護予防・日常生活支援サービス事業所数（指定）

（各年度末現在）

区分		年度	
		27	28
訪問事業 第1号	予防訪問介護相当サービス （みなし）※1	115	111
	予防訪問介護相当サービス （独自）※2	2	11
	訪問型サービスA	6	19
通所事業 第1号	予防通所介護相当サービス （みなし）※1	162	148
	予防通所介護相当サービス （独自）※2	6	12
介護予防マネジメント		15	16
合 計		306	317

※1 （みなし）とは、平成27年3月31日時点で介護予防訪問介護の指定を受けている事業所を予防訪問（通所）介護サービスの指定を受けたものとして取り扱った事業所。

※2 （独自）とは、平成27年4月以降に指定した事業所。

(4) 保険料

65歳以上の被保険者(第1号被保険者)の介護保険料を賦課及び徴収した。

ア. 所得段階別保険料

(第5期計画期間)

(年額) 単位：円

区分		年度	24～26
第1段階	本人が市民税非課税	・生活保護受給の方 ・老齢福祉年金の受給者で、世帯全員が市民税非課税の方	26,500
第2段階		世帯全員が市民税非課税で、課税年金収入額と合計所得金額の合算額が80万円以下の方	26,500
特例第3段階		世帯全員が市民税非課税で、課税年金収入額と合計所得金額の合算額が80万円超、120万円以下の方	35,300
第3段階		世帯全員が市民税非課税で、第2段階、特例第3段階に該当しない方	38,200
特例第4段階		世帯に市民税課税の方がいて、課税年金収入額と合計所得金額の合算額が80万円以下の方	52,900
第4段階		世帯に市民税課税の方がいて、特例第4段階に該当しない方	58,800
第5段階	本人が市民税課税	合計所得金額が125万円未満の方	64,700
第6段階		合計所得金額が125万円以上190万円未満の方	73,500
第7段階		合計所得金額が190万円以上250万円未満の方	82,300
第8段階		合計所得金額が250万円以上350万円未満の方	91,100
第9段階		合計所得金額が350万円以上500万円未満の方	99,900
第10段階		合計所得金額が500万円以上700万円未満の方	108,700
第11段階		合計所得金額が700万円以上1,000万円未満の方	123,400
第12段階		合計所得金額が1,000万円以上の方	138,100

(第6期計画期間)

(年額) 単位：円

区分		年度	27・28	29
第1段階	本人が市民税非課税	・生活保護受給の方 ・老齢福祉年金の受給者で、世帯全員が市民税非課税の方 ・世帯全員が市民税非課税で、本人の課税年金収入額と合計所得金額の合算額が80万円以下の方	29,200	19,500
第2段階		世帯全員が市民税非課税で、本人の課税年金収入額と合計所得金額の合算額が80万円超、120万円以下の方	38,900	32,400
第3段階		世帯全員が市民税非課税で、第1段階、第2段階に該当しない方	45,400	45,400
第4段階		世帯に市民税課税の方がいて、本人の課税年金収入額と合計所得金額の合算額が80万円以下の方	58,400	58,400
第5段階		世帯に市民税課税の方がいて、第4段階に該当しない方	64,900	64,900
第6段階	本人が市民税課税	合計所得金額が120万円未満の方	74,600	74,600
第7段階		合計所得金額が120万円以上190万円未満の方	84,400	84,400
第8段階		合計所得金額が190万円以上290万円未満の方	94,100	94,100
第9段階		合計所得金額が290万円以上350万円未満の方	103,800	103,800
第10段階		合計所得金額が350万円以上500万円未満の方	113,600	113,600
第11段階		合計所得金額が500万円以上700万円未満の方	123,300	123,300
第12段階		合計所得金額が700万円以上1,000万円未満の方	139,500	139,500
第13段階		合計所得金額が1,000万円以上1,500万円未満の方	155,700	155,700
第14段階		合計所得金額が1,500万円以上の方	172,000	172,000

イ. 保険料徴収状況 (28年度)

単位：円

区分	所得段階	調定額(円) A	収 入 済 額				不納欠損額 (円) C	収入未済額 (円) (A-C)-B	純収入率 (%) B/A	
			純収入額(円) B	還付未済額		計(円)				
				件数	金額(円)					
現 年 度 分	特 別 徴 収	1	510,309,500	510,309,500	542	1,877,200	512,186,700	0	0	100.0
		2	301,971,700	301,971,700	129	637,300	302,609,000	0	0	100.0
		3	368,648,000	368,648,000	167	1,065,000	369,713,000	0	0	100.0
		4	1,124,148,900	1,124,148,900	156	985,400	1,125,134,300	0	0	100.0
		5	1,027,893,800	1,027,893,800	94	688,400	1,028,582,200	0	0	100.0
		6	1,000,543,100	1,000,543,100	145	1,257,300	1,001,800,400	0	0	100.0
		7	1,537,258,600	1,537,258,600	190	1,930,300	1,539,188,900	0	0	100.0
		8	1,206,782,600	1,206,782,600	138	1,642,500	1,208,425,100	0	0	100.0
		9	386,452,400	386,452,400	25	331,900	386,784,300	0	0	100.0
		10	474,361,300	474,361,300	20	270,100	474,631,400	0	0	100.0
		11	220,335,900	220,335,900	15	229,700	220,565,600	0	0	100.0
		12	151,479,200	151,479,200	5	113,400	151,592,600	0	0	100.0
		13	118,948,400	118,948,400	3	52,200	119,000,600	0	0	100.0
		14	166,662,900	166,662,900	8	181,600	166,844,500	0	0	100.0
			小計	8,595,796,300	8,595,796,300	1,637	11,262,300	8,607,058,600	0	0
普 通 徴 収	1	182,121,900	159,166,100	201	519,700	159,685,800	0	22,955,800	87.4	
	2	12,819,900	10,258,700	9	39,000	10,297,700	0	2,561,200	80.0	
	3	19,138,500	15,665,000	17	103,200	15,768,200	0	3,473,500	81.9	
	4	197,193,800	163,958,700	29	124,700	164,083,400	0	33,235,100	83.1	
	5	26,291,400	22,110,600	3	23,000	22,133,600	0	4,180,800	84.1	
	6	125,133,100	97,656,400	9	66,800	97,723,200	0	27,476,700	78.0	
	7	124,798,000	101,933,100	11	83,100	102,016,200	0	22,864,900	81.7	
	8	121,434,100	105,230,400	8	97,700	105,328,100	0	16,203,700	86.7	
	9	46,544,000	42,699,300	6	78,000	42,777,300	0	3,844,700	91.7	
	10	64,139,300	59,092,700	3	42,600	59,135,300	0	5,046,600	92.1	
	11	36,775,500	34,708,000	0	0	34,708,000	0	2,067,500	94.4	
	12	32,301,200	30,750,200	2	37,600	30,787,800	0	1,551,000	95.2	
	13	32,893,800	32,414,400	5	58,700	32,473,100	0	479,400	98.5	
	14	31,573,100	31,207,600	1	16,600	31,224,200	0	365,500	98.8	
		小計	1,053,157,600	906,851,200	304	1,290,700	908,141,900	0	146,306,400	86.1
	計	9,648,953,900	9,502,647,500	1,941	12,553,000	9,515,200,500	0	146,306,400	98.5	
滞納繰越分		262,258,000	46,794,700	8	62,400	46,857,100	85,806,200	129,657,100	17.8	
合計		9,911,211,900	9,549,442,200	1,949	12,615,400	9,562,057,600	85,806,200	275,963,500	96.3	

(5) 介護保険に関する相談・苦情等件数の状況

単位：件

年度	区分	認定	資格・給付 (在宅)	資格・給付 (施設)	保険料	その他	合計
26	相談	3,930	1,583	1,863	1,595	2,035	11,006
	苦情	1	10	8	0	0	19
	その他	371	310	135	85	517	1,418
	計	4,302	1,903	2,006	1,680	2,552	12,443
27	相談	3,395	966	1,987	1,593	3,075	11,016
	苦情	0	5	0	0	1	6
	その他	710	688	583	303	1,259	3,543
	計	4,105	1,659	2,570	1,896	4,335	14,565
28	相談	3,710	1,505	2,341	1,803	3,708	13,067
	苦情	0	3	2	0	0	5
	その他	269	33	130	159	635	1,226
	計	3,979	1,541	2,473	1,962	4,343	14,298

※相談については南口総合事務所窓口分を含む

(6) 介護保険運営協議会の開催

介護保険事業の円滑な運営を図るため、市長の附属機関として平成12年に介護保険運営協議会を設置し、一般公募委員を含む13名の委員により協議会を開催した。

なお、中核市移行に伴い本協議会は平成26年度末をもって廃止した。

区分	年度
	26
開催数(回)	5
出席委員数(人)	58
傍聴者数(人)	2
事業費(円)	717,729

(7) 地域包括支援センター等運営協議会の開催

地域包括支援センターの公正・中立性の確保並びに適切な運営を図るため、一般公募委員を含む16名の委員による地域包括支援センター運営協議会を設置した。平成18年度から平成24年度までは地域包括支援センター等運営協議会として、地域密着型サービスに関する審議も併せて行った。

なお、中核市移行に伴い本協議会は平成26年度末をもって廃止した。

区分 \ 年度	26
開催数(回)	6
出席委員数(人)	106
傍聴者数(人)	0
事業費(円)	946,993

(8) 介護相談員(介護サービス訪問ふれあい員)の派遣

介護サービス訪問ふれあい員が、65歳以上の高齢者のみの世帯(日中独居を含む)や、介護保険、福祉サービス利用者の身近な相談相手として利用者のもとへ訪問し(在宅・施設)、日常生活における問題点を早期に発見することやサービスなどについて気づいた点などを聞き、サービスの向上につなげる制度。

区分 \ 年度	訪問ふれあい員数(人)			派遣(傾聴)件数(件)			相談調整員(人)	相談支援会議の開催(回)	審議件数(件)
	施設	在宅	計	施設	在宅	計			
26	62	91	153	1,808	2,151	3,959	3	12	3,959
27	61	80	141	1,881	2,063	3,944	3	12	3,944
28	61	75	136	2,015	1,547	3,562	3	12	3,562

(9) 指定介護事業者に対する指導監査

介護保険法に基づき、介護事業者に対して実地検査等を実施している。

ア. 八王子市単独実地検査

単位：事業所

サービス種別		年度		
		26	27	28
居宅介護支援		14	50	64
(介護予防)訪問介護		26	75	111
(介護予防)訪問入浴介護		0	8	6
(介護予防)訪問看護		0	20	26
(介護予防)訪問リハビリテーション		0	0	2
(介護予防)通所介護		46	135	82
(介護予防)通所リハビリテーション		0	8	6
(介護予防)短期入所生活介護		14	24	30
(介護予防)短期入所療養介護		0	8	6
(介護予防)特定施設入居者生活介護		0	34	13
(介護予防)福祉用具販売		2	34	18
(介護予防)福祉用具貸与		4	34	18
地域密着	介護予防支援	6	2	8
	定期巡回・随時対応型訪問介護看護	3	0	1
	夜間対応型訪問介護	2	0	0
	地域密着型通所介護	—	—	29
	(介護予防)認知症対応型通所介護	6	2	12
	(介護予防)小規模多機能型居宅介護	10	2	6
	(介護予防)認知症対応型共同生活介護	12	2	14
	地域密着型介護老人福祉施設入所者生活介護	1	0	2
介護老人福祉施設		6	12	12
介護老人保健施設		0	4	3
合計		152	454	469

イ. 改善状況確認調査

区分		年度		
		26	27	28
事業所数		8	58	0

ウ. 業務管理体制の整備に係る一般検査

区分		年度	
		27	28
事業所数		1	1

エ. 東京都との合同実地検査

単位：事業所

サービス種別	年度	26	27	28
居宅介護支援		2	0	0
(介護予防)訪問介護		2	2	0
(介護予防)訪問看護		4	0	0
(介護予防)通所介護		14	0	0
(介護予防)通所リハビリテーション		6	0	0
(介護予防)短期入所生活介護		10	0	0
(介護予防)特定施設入居者生活介護		6	0	0
(介護予防)短期入所療養介護		6	0	0
介護老人福祉施設		5	0	0
介護老人保健施設		3	0	0
合計		58	2	0

オ. 厚生労働省との合同実地指導

区分	年度	27	28
事業所数		2	0

カ. 集団指導

区分	年度	26	27	28
実施回数(回)		7	7	8
延べ事業所数(事業所)		411	72	785

(10) 介護保険等に関する事故報告受理件数の状況

○サービス種別

単位：件

区分	年度	26	27	28
介護老人福祉施設		192	248	226
介護老人保健施設		51	52	65
介護療養型医療施設		32	23	31
有料老人ホーム(特定施設入居者生活介護)		131	239	206
認知症対応型共同生活介護		54	53	54
短期入所生活介護		31	31	29
短期入所療養介護		3	1	1
訪問介護		6	6	9
通所介護		41	43	61
養護老人ホーム		—	19	30
有料老人ホーム(住宅型)		—	2	8
通所リハビリテーション		3	1	7
小規模多機能型居宅介護		1	8	14
地域密着型介護老人福祉施設		4	4	8
その他		2	10	10
合計		551	740	759

○事故種別

単位：件

区分	年度	26	27	28
骨折・打撲等		383	539	502
誤嚥・誤飲・異食		16	19	26
感染症・食中毒・結核・疥癬		15	15	36
誤与薬		37	43	89
死亡事故		8	6	6
職員の不注意等		72	42	73
施設外への徘徊		12	58	21
その他		8	18	6
合計		551	740	759

(11) 介護予防・日常生活支援サービス（新規）

ア. 第1号訪問事業

区分		年度	28
第1号訪問事業 (従来型・A型)	件数(件)		10,502
	金額(円)		179,709,185

イ. 第1号通所事業

区分		年度	28
第1号通所事業 (従来型)	件数(件)		17,622
	金額(円)		455,792,157

ウ. 第1号介護予防支援事業

区分		年度	28
介護予防 ケアマネジメント	件数(件)		19,797
	金額(円)		96,461,665

エ. 高額総合事業サービス費事業

区分		年度	28
高額総合事業費	件数(件)		380
	金額(円)		1,286,858

(12) その他

ア. ホームヘルプサービス利用者負担の軽減措置

介護保険制度に移行してきた障害者で、平成18年4月1日以降、障害者総合支援法(旧障害者自立支援法)による障害者ホームヘルプの利用において、境界層該当者として定率負担率が0円の者(制度移行措置対象者)について、介護保険の利用者負担の助成を行う。

区分		年度		
		26	27	28
障害者	件数(件)	0	0	0
	金額(千円)	0	0	0

イ. 生計困難者に対する介護サービス利用者負担の軽減措置

低所得で生計が困難である者に対して、介護保険サービスの提供を行う社会福祉法人等が利用者負担を軽減した(利用者負担額の4分の1、老齢福祉年金受給者は2分の1を軽減)場合に、社会福祉法人等に対し軽減額の2分の1の助成を行った。

年度	26	27	28
延人数	1,249	1,145	1,069
軽減事業者	60	58	54
金額	3,285,423	3,074,001	3,765,805

ウ. 家族介護支援事業(地域支援事業<包括的支援事業・任意事業>)

長期にわたる在宅介護の支援のため、家族介護者への物心両面の負担軽減事業を行い、要介護高齢者の在宅生活の継続的向上を図った。

家族において介護する家族を日常の介護から離れて、心身の疲労を軽減してもらうとともに、高齢者介護の情報交換など介護者の交流を図るため家族介護者交流会を実施した。

年度	26	27	28
回数(回)	1	1	87
人数(人)	26	11	881
行き先(会場)	東急スクエア 11階学生交流 サロン・パーティー ルーム	東急スクエア 11階学生交流 サロン・パーティー ルーム	各高齢者あんしん相 談センターにて実施

エ. 住宅改修援助等(地域支援事業<包括的支援事業・任意事業>)

住宅改修に必要な援助・理由書の作成を行った支援事業者に対し、手数料を支払った。

区分		年度		
		26	27	28
件数(件)		470	491	443
金額(円)		1,015,200	1,060,560	956,880

オ. 介護支援専門員研修事業(地域支援事業<包括的支援事業・任意事業>)

要介護高齢者等の自立した日常生活を支援するとともに、持続可能な介護保険制度の推進に資することを目的に、介護支援専門員の資質ならびにケアマネジメントの質の向上が図られるよう、継続的・段階的な研修体系を構築し研修会を実施した。

区分		年度		
		26	27	28
研修会開催回数		19	19	17
出席者(延べ人数)		2,171	1,338	1,127

カ. 一般介護予防サロン活動支援(平成28年度事業開始)

高齢者の集いの場を運営する団体を支援し、地域でのレクリエーション・趣味活動、介護予防活動を通じ、高齢者の生きがいを高めることで、孤独感や引きこもりの解消につなげるとともに、心身機能低下を予防するため、運営する団体を支援している。

区分		年度
		28
支援団体(団体)		15
活動スタッフ 延人数(人)		4,654
参加高齢者 延人数(人)		18,694
事業費(千円)		9,185

7. 後期高齢者医療制度

平成20年4月1日より老人医療制度が廃止され、後期高齢者医療制度が施行された。運営主体は東京都後期高齢者医療広域連合が行い、窓口業務、保険料の収納等は市町村が行う。

75歳以上の方と、64歳以上で一定の障害があり広域連合の認定を受けた方が加入する。

(1) 後期高齢者医療保険料

均等割額 (円)	42,400円
所得割率 (%)	9.07%
限度額 (円)	570,000円

(2) 被保険者数

年 度	26	27	28
平均被保険者数 (人)	57,703	60,762	64,115

(3) 葬祭費

後期高齢者医療制度の被保険者が亡くなられた場合、葬祭執行者に対し5万円の補助を行った。

年 度	26	27	28
件 数	3,150	3,042	3,444

(4) 健康診査

東京都後期高齢者医療広域連合から委託を受け、後期高齢者の健康診査を実施した。

年 度	26	27	28
受診者数(人)	28,398	29,332	30,606

