

第 4 章 高 齡 者 福 祉

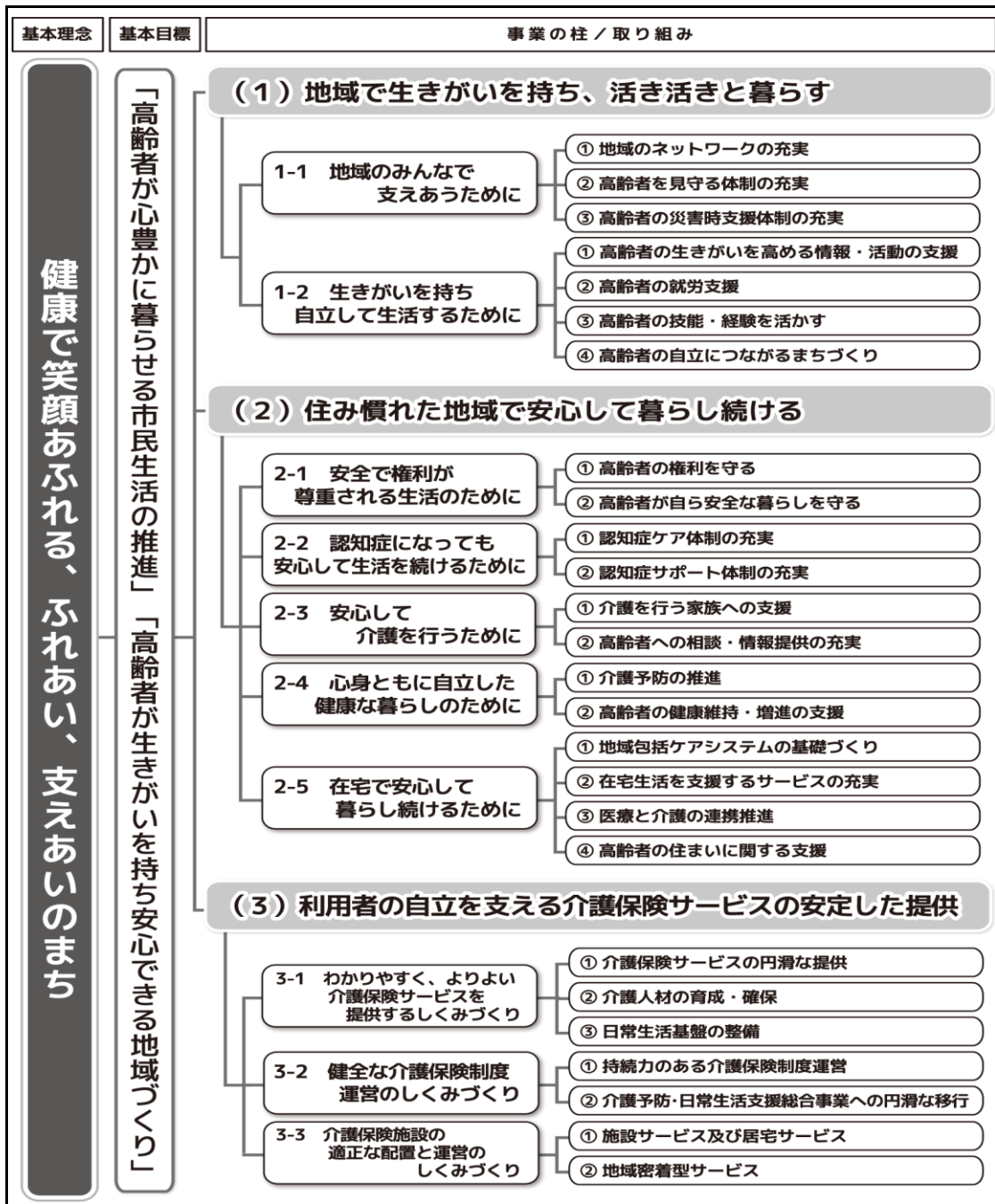
- 1 . 概 説
- 2 . 高齡者(65歳以上)の人口
- 3 . 日常生活の援助
- 4 . 施 設
- 5 . 社会参加の助長
- 6 . 介護保険制度
- 7 . 後期高齡者医療制度

1. 概 説

長寿は大変喜ばしいことです。しかし、ひとり暮らしの高齢者や、高齢者のみの世帯の増加など、急激な高齢化に伴い解決すべき課題も生まれています。

こうした状況の中、本市は、地域の中で「予防・介護・医療・生活支援・住まい」を一体的・継続的に提供する「地域包括ケアシステム」の構築を進めるため、平成27～29年度を計画期間とした『八王子市高齢者計画・第6期介護保険事業計画～八王子・地域包括ケアシステム推進プラン～』を策定し、高齢者施策と介護保険事業を総合的・一体的に推進します。

高齢者計画・第6期介護保険事業計画の体系



2. 高齢者(65歳以上)の人口

(1) 高齢者人口の推移

(各年度1月1日現在)

区分		年度		
		24	25	26
八 王 子 市	全人口(人)	564,500	563,203	562,572
	65歳以上人口(人)	124,957	131,310	136,292
	男	56,125	58,992	61,331
	女	68,832	72,318	74,961
	比率(%)	22	23	24
東 京 都	全人口(人)	13,130,762	13,202,041	13,297,586
	65歳以上人口(人)	2,751,484	2,844,969	2,936,928
	比率(%)	21	22	22

(2) ひとりぐらし高齢者数の推移

(各年度4月1日現在)

単位：人

区分		年度		
		24	25	26
ひとりぐらし高齢者	男	2,878	2,844	3,059
	女	7,904	7,862	8,065
	計	10,782	10,706	11,124

3. 日常生活の援助

(1) 成年後見制度における市長による申立て手続等

ア. 市長申立

各種契約や財産管理に支障をきたす判断能力を欠く身寄りのない認知症高齢者等に、後見人を付すための申立てを行っている。

○申立状況

区分 \ 年度	24	25	26
後見(件)	18	20	13

イ. 相談会等の開催

成年後見制度利用の普及・啓発のため、講演会、学習会を(福)八王子市社会福祉協議会が開催した。

平成26年度 講演会 3回、 学習会 6回

(2) 自立支援住宅改修給付(平成12年度事業開始)

日常生活の動作に困難がある65歳以上の方で、住み慣れた家で生活を送るため、転倒の予防や動作の容易性など自立した生活と介護予防につながる効果が期待できると認められた改修工事について助成する。(利用限度額内の1割自己負担)

区分 \ 年度	24	25	26	
実利用者数(人)	104	102	100	
改修給付項目	浴槽交換(件)	98	96	91
	流し・洗面台の交換(件)	1	1	2
	便器の交換(件)	5	5	7
	手すり等の予防給付(件)	2	1	1
事業費(千円)	29,876	28,946	28,187	

※「利用者数」と「給付項目」の件数は、複数項目での申請があるため一致しない。

(3) 高齢者住居賃貸代行保証料補助(平成20年度事業開始)

65歳以上の一人暮らし又は、65歳以上の方のみの世帯で市・都民税非課税世帯の方が、住宅の賃貸にあたり保証人代行制度を利用する際に費用の一部を補助することで経済的な負担軽減と安心した生活の実現を図る。(上限額10,000円の範囲で利用料の1/2の額)

区分 \ 年度	24	25	26
支給人数(人)	1	0	0
事業費(千円)	10	0	0

(4)生活支援ショートステイ(平成12年度事業開始)

65歳以上の高齢者の心身の状況に応じ、市内の養護老人ホーム等で短期間預かることにより、利用者本人の安全確保およびその家族に安心を提供する。

区分 \ 年度	24	25	26
実施施設(施設)	20	20	20
利用者数(人)	23	19	31
延利用日数(日)	793	850	565
事業費(千円)	4,173	4,162	3,974

(5)在宅高齢者おむつ給付(平成6年度事業開始)

要介護1以上、65歳以上でおむつを必要とする高齢者を在宅で介護している家庭に対し、1か月4,000円を上限(2割自己負担)として、紙おむつ等を給付し、衛生の確保及び経済的負担の軽減を図る。(平成18年8月1日より紙おむつのカタログからの選択制を導入し、パック単位で給付)

区分 \ 年度	24	25	26
延人数(人)	39,365	42,865	43,826
事業費(千円)	110,220	122,698	127,189

(6)入院高齢者おむつ代助成(平成23年度事業開始)

要介護4以上、30日以上入院している65歳以上の市民税非課税の方に、おむつ代・月額3,360円を上限に助成する。

区分 \ 年度	24	25	26
延人数(人)	220	258	310
事業費(千円)	3,198	4,131	4,620

※平成23年9月事業開始

(7)緊急通報システム(平成11年度事業開始)

65歳以上のひとり暮らし又は高齢者のみの世帯の方で、身体上慢性疾患があるなど日常生活を営む上で常時注意を要する状態にある方が、家庭内で緊急事態に陥ったとき無線発報器で、民間の受信センターにつながり、必要に応じて東京消防庁に通報できる体制を整えることにより速やかに救助を行えるよう緊急通報システムを設置する。

区分 \ 年度	24	25	26
利用者数(人)	115	131	170
新規設置数(件)	53	36	51

(8) 高齢者火災安全システム(平成16年度事業開始)

65歳以上の方のみの世帯で、一定の要件に該当し、火災を予防するための電磁調理器の設置(購入)や、火災の発生時に東京消防庁に自動通報する住宅用火災機器(火災警報器、通報器)の設置が適当と認められる方へ給付する。

○電磁調理器の設置(購入)

区分 \ 年度	24	25	26
新規設置数(人)	6	9	7
事業費(千円)	117	134	137

○住宅用火災機器(火災警報器、通報器)の設置

区分 \ 年度	24	25	26
利用者数(人)	0	0	0
新規設置数(人)	0	0	0
事業費(千円)	0	0	0

(9) 福祉電話 (平成22年度より高齢者電話相談から変更)

ひとり暮らし高齢者や高齢者のみの世帯を対象に、電話相談員が声の訪問をし、安否の確認や孤独感の解消を行うように努めている。

区分 \ 年度	24	25	26
相談対象者(人)	256	278	255
緊急通報機能付電話機設置(件)	232	263	260
健康相談(件)	16	29	46
声の訪問(件)	2,569	3,268	3,283

(10) 在宅高齢者理容師・美容師出張(平成16年度事業開始)

在宅で要介護4又は5の認定を受け外出が困難な65歳以上の方のお宅に、1か月に1回(年6回)を限度として理容師、美容師が利用者負担500円で出張し理髪等をする。(平成22年度までは、ねたきり高齢者理容・美容師派遣)

区分 \ 年度	24	25	26
派遣回数(回)	1,249	1,600	1,736
派遣経費単位(円)	4,011	4,000	4,114
事業費(千円)	5,554	6,967	7,762

(11) シルバーサポーター(平成20年度事業開始)

65歳以上のひとり暮らし高齢者又は高齢者のみの世帯で、日常生活にお困りの方にシルバー人材センターからシルバーサポーターを派遣し、清掃、洗濯、買い物などのホームヘルパーコースや年末の大掃除、衣類の整理などの軽度作業コースなど生活の支援を行う。

区分 \ 年度	24	25	26
利用者数(人)	111	92	102
派遣延回数(回)	1,320	1,412	1,505
事業費(千円)	2,083	4,185	4,230

(12) ひとり暮らし高齢者入浴券の支給

高齢者の健康保持や孤独感・ひきこもりの解消を目的として、4月1日現在70歳以上のひとり暮らし高齢者で、民生委員の訪問調査によりひとり暮らしとして社会福祉協議会に報告された方のうち、入浴券を希望された方に、公衆浴場入浴券を支給した。平成21年度から希望者に追加支給を実施しており、平成25年度は8枚を追加支給した。なお、26年度から追加支給を行わない。

○支給状況

区分 \ 年度	24	25
支給者数(人)	3,303	1,780
追加支給者数(人)	引き換え 862 (申込み 890)	905
支給枚数(枚)	32,800	21,432
支給費(千円)	15,272	14,607

区分 \ 年度	26
入浴券希望者数(人)	2,471
入浴券引換数(人)	1,625
引換手数料(千円)	260
入浴券使用枚数(枚)	7,250
入浴券支給費(千円)	3,335

※平成25年度までは、社会福祉協議会により事業実施。平成26年度から福祉政策課へ移管。

(13) 緊急ブザー取り外し・修繕

ひとり暮らし高齢者(平成20年度高齢者実態調査時点で65歳以上)の安全確保を目的として設置したもののうち、本人及び関係者より依頼のあったブザーの取り外し、修繕を行った。

○修繕・取り外し状況

区分 \ 年度	24	25	26
台数(件)	9	4	4
費用(円)	75,600	17646	23976

(14) 認知症高齢者ネットワーク会議(平成21年度事業開始)

高齢者が認知症になっても住み慣れた地域や家庭において暮らし続けられるよう、認知症対策に関する各種事業について関係団体、関係機関と連携を図り、認知症の見守り体制の構築及び理解促進など、認知症対策を総合的かつ効果的に推進していくことを目的とした会議を設置する。

区分		年度	24	25	26
本会議	開催数(回)		1	2	0
	出席委員数(人)		16	29	0
	傍聴者数(人)		0	0	0
実務者会議	開催数(回)		2	0	0
	出席委員数(人)		24	0	0
	傍聴者数(人)		0	0	0
事業費(千円)			60	60	84

(15) ふれあい・いきいきサロン支援(平成20年度事業開始)

高齢者が居住する地域で、誰もが気軽に参加できる高齢者同士又は世代を超えた仲間づくりの場を提供するサロン活動を活性化するため、運営する団体を支援している。

区分		年度	24	25	26
支援団体(団体)			86	91	106
活動スタッフ 延人数(人)			9,631	9,596	11,672
参加高齢者 延人数(人)			31,331	29,806	35,235
事業費(千円)			7,750	9,310	10,286

(16) 介護の日事業

介護についての理解と認識を深め、介護従事者、介護サービス利用者及び介護家族を支援するとともに、利用者、家族、介護従事者、それらを取り巻く地域社会における支え合いや交流を促進する観点から定められた介護の日(11月11日)の周知・啓発を図った。

区分		年度	24	25	26
会場			北野市民センター	八王子市学園都市センター イベントホール	八王子市生涯学習センター (クリエイトホール)
内容			講演会「がんばらない介護～介護するひととされるひとと幸せに～」他	講演会「がんばらない介護～あなたを幸せにする早めの老いじたく～」他	講演会「在宅での介護と看取り」他
参加人数			300	172	198

(17) 介護予防事業

○二次予防事業対象者把握事業(平成24年度事業開始)

65歳以上の方(介護保険の要支援・要介護認定者を除く)に対して、介護予防のためのアンケート「けんこう応援シート」を行う。この結果により、二次予防事業対象者を選定し、通所型介護予防事業を実施する。

区分 \ 年度	24	25	26
対象者数(人)	53,179	57,651	58,125
回収数(人)	40,803	39,457	40,923
回収率(%)	76.73	68.44	70.41
二次予防事業対象者数(人)	10,028	9,542	9,106
事業費(千円)	27,930	30,148	17,820

※平成23年度まで実施していた「生活機能評価」から変更。

※対象となる高齢者に、2年間でアンケートを送付する。

○通所型介護予防事業(平成18年度事業開始)

介護予防のためのアンケート「けんこう応援シート」により介護予防が必要とされた方(二次予防事業対象者)に、高齢者あんしん相談センター(地域包括支援センター)で介護予防事業支援計画書の作成等を行い、市の施設等で実施するプログラムへの参加を通じて運動器・口腔機能の向上や栄養改善、認知機能の低下予防を図る。

区分 \ 年度	24	25	26
実施コース数(コース)	25	48	55
利用者数(人)	339	726	632
事業費(千円)	27,079	27,770	26,908

※費用 無料

(18) 高齢者ボランティア・ポイント制度(平成20年度事業開始)

65歳以上の高齢者が行う介護支援ボランティア活動に対してポイントを付与し、このポイントに応じた交付金等を支給することにより、介護予防効果を高めるとともに、高齢者の生きがいと健康づくりを推進する。

区分 \ 年度	24	25	26
高齢者ボランティア登録者数(人)	1,334	1,620	1,974
ボランティア受入施設・団体数(ヶ所)	160	177	230
事業費(千円)	6,046	7,634	8,533

(19) 口腔ケアから始まる健康づくり(平成20年度事業開始)

概ね10名以上の高齢者が参加するグループ・団体や、介護保険事業者(職員)に対して、出前講座形式で歯科衛生士を派遣し、口腔ケアの重要性の周知を図る。

区分 \ 年度	24	25	26
開催回数(回)	17	36	23
利用者数(人)	450	893	708
事業費(千円)	359	759	525

(20) 地域包括支援センター事業実績(平成18年度事業開始)

区分		年度		
		24	25	26
施設数(施設)		15	15	15
相談件数(件)		35,134	49,360	58,268
相談内容	介護保険その他の保健サービスに関すること(件)	32,806	46,191	54,648
	権利擁護(成年後見制度等)に関すること(件)	1,184	1,835	1,851
	高齢者虐待に関すること(件)	1,144	1,334	1,769
介護予防教室等実施状況				
家族介護者教室	実施回数(回)	253	325	373
	参加者総数(人)	3,000	7,435	5,670
介護予防教室	実施回数(回)	583	827	907
	参加者総数(人)	11,571	17,119	18,410

(21) 徘徊高齢者探索機器貸与(平成13年度事業開始)

65歳以上で、徘徊行動が見られる高齢者を在宅で介護する家族等に探索機器を貸与し、徘徊者の早期発見を目的とし、本人の安全確保と家族の負担軽減を図る。

区分		年度		
		24	25	26
月平均利用者数(人)		37	37	49
事業費(千円)		931	929	1,272

(22) 家族介護慰労金支給(平成13年度事業開始)

介護保険の要介護4以上で、65歳以上の方を在宅で1年以上介護しており、世帯全員が市・都民税非課税であるご家族の主たる介護者の方に対して、慰労金を支給することにより、その家族の経済的負担の軽減や要介護高齢者の在宅生活の継続・向上を図る。
(1家族あたり年間10万円)

区分		年度		
		24	25	26
支給数(家族)		6	4	4
事業費(千円)		600	400	400

(23) 配食サービス(平成20年度事業開始)

65歳以上のひとり暮らし高齢者又は高齢者のみの世帯で、BMIが18.5未満の低栄養状態の方に対し、毎週1回昼食を配達し、健康の保持や安否確認を図る。

区分 \ 年度	24	25	26
実施施設(施設)	5	5	3
利用者数(人)	4	2	2
利用延食数(食)	203	181	93
事業費(千円)	70	65	34

4. 施設

(1) 老人ホームへの措置

原則として65歳以上で、環境上の理由又は経済的理由により居宅において養護を受けることが困難な方を、養護老人ホームへ入所措置している。

○老人ホームへの各年度新規措置者数 単位：人

区分 \ 年度	24	25	26
養護老人ホーム	39	19	21
※特別養護老人ホーム	3	8	9

※12年度から特別養護老人ホームは、原則として介護保険へ移行しているが、措置人数は、やむを得ない事由による措置者。

○老人ホームへの各年度措置者総数 単位：人

区分 \ 年度	24	25	26
養護老人ホーム	125	122	124
特別養護老人ホーム	6	11	9

(2) 東浅川保健福祉センター

高齢者の生きがいや自立を図るため訓練や趣味及びスポーツ・レクリエーション教室などの事業を実施している。

ア. 相談

- 対象者
- ・健康相談 : 市内在住の40歳以上の者、障害者及びその家族
 - ・保健福祉相談 : 市内在住の者
 - ・理学療法士による健康相談 : 市内在住の65歳以上の者

区分 \ 年度	24		25		26	
	実施回数	延相談人数	実施回数	延相談人数	実施回数	延相談人数
健康相談	—	—	—	—	—	—
保健福祉相談	347	3,075	347	3,302	347	3,545
理学療法士による健康相談	18	104	18	106	18	107

イ. 生きがいづくりの教室

対象者 : 60歳以上の者及び障害者

教室名	24		25		26	
	実施回数	延参加人数	実施回数	延参加人数	実施回数	延参加人数
男の料理	4	60	—	—	—	—
パソコン	60	537	40	373	40	375
健康プラザ	34	1,984	12	715	20	1,118
健康体操	34	2,381	24	2,005	24	2,129
水中ウォーク	40	724	24	461	24	502
さわやか運動教室	34	2,439	24	1,731	24	1,948
合計	206	8,125	124	5,285	132	6,072

ウ. 介護予防

高齢者ができる限り要介護状態になることなく、健康で生き活きた生活を送れるよう支援する。

対象者：市内在住の65歳以上の高齢者

区分		年度		24		25		26	
		実施回数	延参加人数	実施回数	延参加人数	実施回数	延参加人数		
教室	いきいき教室	34	390	36	446	35	501		
	体力アップ教室	33	558	32	520	33	518		
	イタミ楽々体操教室	33	548	32	543	33	544		
講演会	女性のための尿失禁予防教室	1	49	1	37	1	29		
	認知症予防講演会	1	71	1	89	1	190		
	フットケア (足指の手入れから、転倒予防をはかる)	1	42	1	36	1	30		
	きこえの講座	1	22	1	20	1	18		
介護予防リーダー養成講座※		10	171	10	99	11	167		

※ [対象者] 市内在住で地域での介護予防に関心があり、ボランティアとして活動できる方

エ. 憩いの場

教養娯楽室等を憩いの場として開放している。

区分	24	25	26
実施日数(日)	347	344	347
延参加人数(人)	47,553	53,312	45,830

オ. 送迎マイクロバスの運行

区分	24	25	26
延利用者数(人)	13,312	17,064	20,744

カ. 施設の利用

単位：人

区分		24	25	26
プール内	一般利用者	78,724	78,804	70,538
	水泳教室等利用者	724	461	502
集会室		64,280	59,556	60,235
体育室		31,997	31,645	29,684
その他		32,188	33,259	29,033
延人数計		207,913	203,725	189,992

※室内プールは平成23年3月14日～5月31日完全休業。6月～9月夜間休業。
(東日本大震災による節電のため)

キ. 図書の貸出

区分	24	25	26
延貸出冊数(冊)	2,187	2,135	1,565

(3)南大沢保健福祉センター

高齢者の憩いの場・交流の場の提供と、生きがいや自立を図るための相談や生きがいづくり(趣味)の教室、介護予防事業などを実施している。

ア. 相談

- [対象者] ・保健福祉相談…60歳以上、障害者及びその家族、母子・成人保健対象の市民等
 ・理学療法士による健康相談…市内在住の65歳以上の者(介護保険の認定者を除く)

年度 区分	24		25		26	
	実施回数	延相談人数	実施回数	延相談人数	実施回数	延相談人数
保健福祉・栄養相談	295	1,382	298	1,429	299	2,467
理学療法士による健康相談	12	52	12	51	12	53

※25年度より「保健福祉・栄養・歯科相談」

イ. 生きがいづくりの教室(対象者…市内在住の60歳以上の者、障害者)

年度 区分	24		25		26	
	実施回数	延参加人数	実施回数	延参加人数	実施回数	延参加人数
ボランティア囲碁入門	24	247	24	348	24	464
ボランティア絵手紙	20	319	20	399	20	334
ボランティアパソコン初心者	15	58	—	—	—	—
ボランティアパソコン初級	44	194	32	134	—	—
初めてのパソコン	100	445	80	350	80	347
楽しい歌声	4	222	4	231	12	510
トリム体操	4	84	4	71	4	76
らくらくヨガ	4	86	4	81	4	82
ボランティアレクリエーション	12	114	12	169	12	199
合計	227	1,769	180	1,783	156	2,012

ウ. 介護予防

高齢者ができる限り要介護状態になることなく、健康で生き生きした生活を送れるよう支援する。

対象者 : 市内在住の65歳以上の高齢者(介護保険の認定者を除く)

年度 区分	24		25		26	
	実施回数	延参加人数	実施回数	延参加人数	実施回数	延参加人数
講座・教室名						
体カアップ運動	33	606	33	572	33	740
若さアップ運動	33	669	33	631	32	692
パワーアップ音楽	24	429	24	431	24	502
介護予防講座	4	109	5	137	7	200
シニア体力測定・運動教室	11	281	63	1,077	45	733
介護予防運動ボランティア養成講座	31	300	34	261	33	216
教室修了者グループ支援	195	2,418	293	4,120	450	5,874
合計	331	4,812	485	7,229	624	8,957

エ. 憩いの場

毎週月曜日から金曜日に大広間等を憩いの場として開放している。

年度 区分	24	25	26
実施回数	293	294	293
延参加人員	52,756	54,289	55,871

オ. 送迎マイクロバスの運行

東浅川保健福祉センターで一括計上。

カ. 施設の団体利用

年度 区分	24	25	26
実施回数	967	936	986
延参加人員	13,122	12,800	12,929

※貸出施設…研修室・作業室・大広間・視聴覚室

キ. ボランティア行事

年度 区分	24		25		26	
	実施回数	延参加人数	実施回数	延参加人数	実施回数	延参加人数
こども将棋教室	23	431	22	327	20	295
朗読会	—	—	—	—	—	—
中央・創価大学 落語研究会	1	48	1	33	1	19
首都大学 東京和楽器演奏会	2	46	2	40	2	29
合計	26	525	25	400	23	343

(4)大横保健福祉センター

高齢者の憩いの場・交流の場の提供と、生きがいや自立を図るための相談や生きがいづくり(趣味)の教室、介護予防事業などを実施している。

ア. 相談

対象者・保健福祉相談…市内在住の60歳以上の者
 ・理学療法士による健康相談…市内在住の65歳以上の者(介護保険の認定者を除く)

区分	年度		24		25		26	
	実施回数	延相談人数	実施回数	延相談人数	実施回数	延相談人数		
保健福祉相談	188	665	158	309	122	204		
理学療法士による健康相談	4	18	10	48	10	48		

※平成24年度は日常の健康相談に看護師だけでなく、保健師による相談も実施したための増。

イ. 生きがいづくりの教室

対象者 市内在住の60歳以上の者

区分	年度		24		25		26	
	実施回数	延参加人数	実施回数	延参加人数	実施回数	延参加人数		
ボールペン習字	20	344	20	369	20	377		
おりがみ	20	326	20	358	20	390		
らくらくヨガ	20	298	20	345	20	360		
トリム健康体操	18	444	19	358	19	427		
太極拳	18	315	19	340	19	286		
えんぴつ画	—	—	—	—	—	—		
合計	96	1,727	98	1,770	98	1,840		

ウ. 介護予防

高齢者ができる限り要介護状態になることなく、健康で生き生きした生活を送れるよう支援する。

対象者 市内在住の65歳以上の高齢者 (介護保険の認定者を除く)

区分	年度		24		25		26	
	実施回数	延参加人数	実施回数	延参加人数	実施回数	延参加人数		
教室	体力アップ教室	20	175	20	193	20	181	
	バランスアップ教室	30	286	30	273	30	280	
	いきいき体力測定会	3	29	—	—	—	—	
	教室修了者グループ支援	218	1,492	208	1,486	212	1,628	
	介護予防ボランティア養成講座※	2	22	17	171	20	254	
	ボランティアの参加	13	50	5	10	10	15	

※ [対象者] 市内在住で地域での介護予防に関心があり、ボランティアとして活動できる方
 平成25年度から地域活動支援の充実を図るため、体力測定ボランティアの育成から、運動ボランティアの養成に変更。

エ. 憩いの場

娯楽室等を憩いの場として開放している。

年度 区分	2 4	2 5	2 6
実施日数(日)	293	295	294
延人数(人)	60,981	52,446	47,727

オ. 送迎マイクロバスの運行

大横保健福祉センターと東浅川保健福祉センター間を1台のバスで運行しているため、東浅川保健福祉センターで一括計上。

カ. 施設の団体利用

年度 区分	2 4	2 5	2 6
実施回数	989	946	951
延人数(人)	12,318	11,693	11,223

キ. 図書の貸出

年度 区分	2 4	2 5	2 6
貸出冊数(冊)	331	292	275

ク. 講演会等

年度 区分	2 4	2 5	2 6
実施日数(日)	4	3	8
延人数(人)	94	64	113

(5) 恩方老人憩の家

ア. 健康相談者数

区分 \ 年度	24	25	26
延相談者数(人)	83	90	112

イ. 憩いの場

区分 \ 年度	24	25	26
利用日数(日)	246	245	244
延人数(人)	10,725	10,853	11,314

ウ. 生きがいつくりの教室開催状況

区分 \ 年度	24	25	26
開催回数(回)	90	90	90
延人数(人)	1,460	1,332	1,292

エ. 団体利用の状況

区分 \ 年度	24	25	26
利用回数(回)	545	576	596
延人数(人)	5,524	5,383	5,499

オ. 各種行事等

区分 \ 年度	24	25	26
利用回数(回)	11	18	7
延人数(人)	675	793	596

(6)長房ふれあい館

ア. 憩いの場

年度 区分	24	25	26
利用日数(日)	334	334	334
延人数(人)	45,433	42,300	45,519

イ. 団体利用の状況

年度 区分	24	25	26
利用回数(回)	1,602	1,584	1,597
延人数(人)	11,034	10,808	11,310

ウ. 各種行事等

年度 区分	24	25	26
利用回数(回)	13	13	13
延人数(人)	1,714	1,601	1,626

(7)高齢者在宅サービスセンター

介護保険法に基づく要介護認定又は要支援認定を受けた者に対し、通所介護等のサービスを提供し高齢者等の福祉の増進を図っている。

また、地域での社会的支援を必要とする高齢者の福祉拠点となるように、地域住民、各種団体との連携をとっている。

なお、平成16年度より順次指定管理者制度を採用している。

ア. 通所介護事業

年度 区分		24	25	26
やまゆり	開館日数(日)	346	341	346
	登録者数(人)	78	79	83
	延利用者数(人)	5,418	5,979	6,329
長沼	開館日数(日)	362	357	361
	登録者数(人)	112	117	106
	延利用者数(人)	11,952	12,352	12,182
石川	開館日数(日)	362	359	362
	登録者数(人)	124	114	119
	延利用者数(人)	12,522	12,507	12,131
中野	開館日数(日)	361	356	360
	登録者数(人)	135	152	146
	延利用者数(人)	13,291	13,895	14,052
長房	開館日数(日)	365	362	365
	登録者数(人)	145	140	131
	延利用者数(人)	12,122	11,710	11,902

※登録者数は年度末の人数である。

イ. 地域高齢者福祉事業

区分	活動内容等
やまゆり	地域ケア会議への参加、福祉・介護相談、ボランティアの受入
長沼	昼食の提供、地域行事への招待、呼びかけおよび参加、ボランティアの受入、介護相談
石川	施設開放(厨房等)、老人会へ講師派遣、地域行事への参加、介護相談等、地域ケア会議、シルバーピア講演
中野	地域健康体操の開催、昼食の提供、行事への招待、介護相談等、地域行事への参加、ボランティアの受入、サロン活動への参加・後援、施設開放(男の料理教室)
長房	地域行事への参加、ボランティアの受入

5. 社会参加の助成

(1) 長寿を祝う会の開催

長年にわたり社会に貢献された高齢者(75歳以上)を老人の日にちなんで催される「長寿を祝う会(式典や演芸)」に招待し、感謝の意を表すとともに、高齢者の生活意欲の向上と、市民の高齢者福祉への関心や理解を深めるために実施している。

○ 開催状況

年度 区分	24	25	26
参加人員(人)	8,600	7,647	8,995
事業費(千円)	7,281	7,416	8,134

(2) 老人クラブへの助成

高齢者が、社会・文化・スポーツ活動等に積極的に参加し、心身ともに健康で明るい生活を送れるよう、地域の老人クラブに運営費を助成している。

○ 助成状況

年度 区分	24	25	26		
クラブ数(クラブ)	225	218	210		
会員数(人)	15,422	15,117	14,521		
1クラブ当たり補助 金月額(円)	定額補助 10,000円 以下 人数補助 1人あたり 200円以下	定額補助 10,000円 以下 人数補助 1人あたり 200円以下	定額補助 10,000円 以下 人数補助 1人あたり 200円以下		
補助金額総額 (千円)	62,527	61,643	59,422		
活動 内容	社会奉仕活動	42,181	41,800	40,177	単位：回
		10,440,640	9,870,124	10,035,705	単位：円
	健康増進事業	28,046	27,782	29,098	単位：回
		21,045,895	19,865,118	18,231,002	単位：円
	生きがいを高める ための運動	17,035	17,345	16,554	単位：回
		84,752,513	82,699,084	75,121,976	単位：円
	その他	7,768	8,167	6,351	単位：回
		23,656,510	24,549,572	22,945,554	単位：円
計	139,895,558	136,983,898	126,334,237	単位：円	
老人クラブ連合会 補助金(千円)	1,476	1,281	1,189		

(3) シルバー人材センターへの助成

おおむね60歳以上の健康で働く意欲のある高齢者が会員となり、豊かな知識・経験を活かす就業の場を確保し、健康を保持し、生きがいを持ち、社会参加の機会を拡大することを目的とする(社)八王子市シルバー人材センターの運営費を助成している。

○ 助成状況

区分 \ 年度	24	25	26
会員数(人)	2,504	2,419	2,302
年間受託件数(件)	11,596	11,892	11,765
就業延人数(人)	150,373	152,043	156,492
就業率(%)	73	76	82
事業費(千円)	667,309	679,324	698,125
補助金(千円)	45,046	41,946	41,846

6. 介護保険制度

(1) 被保険者の状況

ア. 第1号被保険者のいる世帯数

(各年度末現在) 単位：世帯

年度 区分	24	25	26
世帯数	88,469	92,213	95,668

イ. 第1号被保険者数

(各年度末現在) 単位：人

年度 区分	24	25	26
65歳以上 75歳未満	70,292	73,628	76,161
75歳以上	55,242	57,577	60,391
合計	125,534	131,205	136,552

ウ. 所得段階別第1号被保険者数

(各年度末現在) 単位：人

年度 所得	24	25	26
第1段階	4,286	4,417	4,614
第2段階	16,787	17,429	17,889
特例 第3段階	6,022	6,501	7,028
第3段階	6,516	6,873	7,463
特例 第4段階	22,574	23,292	23,287
第4段階	13,540	14,411	15,339
第5段階	12,618	13,706	14,545
第6段階	15,297	16,156	17,016
第7段階	10,604	10,711	10,551
第8段階	7,680	8,065	8,293
第9段階	4,664	4,624	4,849
第10段階	1,855	1,876	2,102
第11段階	1,190	1,176	1,355
第12段階	1,901	1,968	2,221
合計	125,534	131,205	136,552

(2) 認定審査

ア. 申請件数

年度 区分	24	25	26
新規	6,498	6,621	6,822
更新	13,740	16,101	15,834
変更	1,793	1,929	1,940
合計	22,031	24,651	24,596

イ. 判定件数

年度 区分	24	25	26
非該当	48	52	70
要支援1	4,113	4,531	5,249
要支援2	3,075	3,007	3,068
要介護1	5,711	6,213	6,628
要介護2	2,648	2,984	2,988
要介護3	1,749	1,973	1,923
要介護4	1,943	2,208	2,106
要介護5	2,274	2,401	2,258
合計	21,561	23,369	24,290

ウ. 審査会

年度 区分	24	25	26
開催回数	847	840	851

エ. 認定調査

年度 区分	24	25	26
件数	21,960	24,316	24,627

オ. 認定者数

(各年度末現在)

単位：人

被保険者別	区分	要支援 1	要支援 2	要介護 1	要介護 2	要介護 3	要介護 4	要介護 5	合計
24 年度	第1号被保険者	3,703	2,593	4,863	3,313	2,233	2,309	2,377	21,391
	第2号被保険者	49	56	129	131	83	72	110	630
	計	3,752	2,649	4,992	3,444	2,316	2,381	2,487	22,021
25 年度	第1号被保険者	4,142	2,612	5,374	3,502	2,248	2,381	2,438	22,697
	第2号被保険者	43	63	131	138	70	73	95	613
	計	4,185	2,675	5,505	3,640	2,318	2,454	2,533	23,310
26 年度	第1号被保険者	4,642	2,601	5,782	3,683	2,334	2,403	2,388	23,833
	第2号被保険者	36	68	107	131	71	65	88	566
	計	4,678	2,669	5,889	3,814	2,405	2,468	2,476	24,399

(3) 保険給付

ア. 居宅介護サービス受給者数

(各年度末現在)

単位：人

区分 年度	予防給付／介護給付					合計			
	要支援 1	要支援 2	要介護 1	要介護 2	要介護 3		要介護 4	要介護 5	
24 年度	第1号被保険者	1,652	1,675	3,462	2,524	1,409	1,019	789	12,530
	第2号被保険者	18	35	78	110	66	49	42	398
	計	1,670	1,710	3,540	2,634	1,475	1,068	831	12,928
25 年度	第1号被保険者	1,933	1,660	3,780	2,718	1,464	1,097	804	13,456
	第2号被保険者	17	38	79	104	61	37	48	384
	計	1,950	1,698	3,859	2,822	1,525	1,134	852	13,840
26 年度	第1号被保険者	2,173	1,695	4,204	2,826	1,503	1,114	791	14,306
	第2号被保険者	22	36	74	100	48	43	44	367
	計	2,195	1,731	4,278	2,926	1,551	1,157	835	14,673

イ. 地域密着型(介護予防)サービス受給者数

(各年度末現在)

単位：人

区分 年度	予防給付／介護給付					合計			
	要支援 1	要支援 2	要介護 1	要介護 2	要介護 3		要介護 4	要介護 5	
24 年度	第1号被保険者	4	1	168	181	179	168	126	827
	第2号被保険者	0	0	5	4	3	5	2	19
	計	4	1	173	185	182	173	128	846
25 年度	第1号被保険者	2	1	175	194	169	155	152	848
	第2号被保険者	0	0	3	5	1	3	4	16
	計	2	1	178	199	170	158	156	864
26 年度	第1号被保険者	2	0	184	236	177	153	159	911
	第2号被保険者	0	0	2	2	5	2	4	15
	計	2	0	186	238	182	155	163	926

ウ. 施設介護サービス受給者数

(各年度末現在)

単位：人

区分 年度	介護老人 福祉施設	介護老人 保健施設	介護療養型 医療施設	合計	
24 年度	第1号被保険者	1,640	823	548	3,011
	第2号被保険者	24	20	10	54
	計	1,664	843	558	3,049
25 年度	第1号被保険者	1,756	842	579	3,177
	第2号被保険者	29	16	6	51
	計	1,785	858	585	3,208
26 年度	第1号被保険者	1,846	855	546	3,247
	第2号被保険者	24	16	6	46
	計	1,870	871	552	3,277

※「施設介護サービス受給者総数」は、「老健→特養」など、同一月に2施設利用している場合も総数は1人となるため、各施設の合計と総数は一致しない。

エ. 介護サービス利用者数

単位：人(延)

区分			年度	24	25	26
介護サービス等諸費	居宅介護サービス	訪問通所サービス	訪問介護	52,050	54,414	55,492
			訪問入浴	4,259	4,082	3,852
			訪問看護	16,029	17,563	19,042
			訪問リハビリ	1,798	1,936	2,015
			通所介護	57,577	65,345	72,143
			通所リハビリ	11,520	12,122	12,500
			福祉用具貸与	59,065	63,793	67,786
	居宅介護サービス	短期入所サービス	短期入所生活介護	8,452	9,456	9,661
			短期入所療養介護(老健)	1,703	1,675	1,495
			短期入所療養介護(療養)	179	137	130
	居宅介護サービス	その他サービス	居宅療養管理指導	37,351	43,459	48,897
			特定施設入居者生活介護	11,314	11,604	12,044
			特定施設入居者生活介護(短期利用型)	21	0	7
	居宅介護サービス	地域密着型サービス	夜間対応型訪問介護	1,454	1,692	1,601
			認知症対応型通所介護	3,389	3,081	3,115
			小規模多機能型居宅介護	1,072	1,182	1,457
			認知症対応型共同生活介護	3,675	3,750	4,239
			地域密着型介護老人福祉施設	690	679	699
			定期巡回・随時対応型訪問介護看護	—	64	202
	居宅介護サービス	施設介護サービス	介護老人福祉施設	20,004	21,056	22,281
			介護老人保健施設	10,017	10,359	10,773
			介護療養型医療施設	6,910	7,095	7,181
	住宅改修			1,136	1,176	1,178
	福祉用具購入			1,775	1,765	1,743
	居宅介護支援(ケアプラン作成)			98,343	105,577	111,412
	計			409,783	443,062	470,945
	介護予防サービス等諸費	介護予防サービス	訪問通所サービス	介護予防訪問介護	19,122	19,432
介護予防訪問入浴				12	24	50
介護予防訪問看護				1,458	1,398	1,386
介護予防訪問リハビリ				78	114	115
介護予防通所介護				17,183	20,857	23,355
介護予防通所リハビリ				2,105	2,255	2,274
介護予防福祉用具貸与				7,716	8,958	10,036
介護予防サービス		短期入所サービス	介護予防短期入所生活介護	140	181	151
			介護予防短期入所療養介護(老健)	9	8	15
			介護予防短期入所療養介護(療養)	1	0	0
介護予防サービス		その他サービス	介護予防居宅療養管理指導	2,121	2,353	2,443
			介護予防特定施設入居者生活介護	1,985	1,990	1,932
介護予防サービス		地域密着型介護予防サービス	介護予防認知症対応型通所介護	0	7	4
			介護予防認知症対応型共同生活介護	6	4	2
			介護予防小規模多機能型居宅介護	52	34	25
介護予防住宅改修			523	570	591	
介護予防福祉用具購入			432	460	450	
介護予防支援(ケアプラン作成)			37,321	41,085	43,704	
計			90,264	99,730	106,001	

オ. 保険給付額

単位：千円

区分		年度				
		24	25	26		
介護サービス等諸費	居宅介護サービス	訪問通所サービス	訪問介護	2,844,565	2,894,057	2,939,970
			訪問入浴	238,728	227,441	225,339
			訪問看護	552,730	593,488	658,021
			訪問リハビリ	50,596	54,940	56,719
			通所介護	3,817,942	4,260,921	4,756,347
			通所リハビリ	774,630	805,515	815,244
			福祉用具貸与	829,338	880,593	934,721
	短期入所サービス		短期入所生活介護	520,991	641,024	648,797
			短期入所療養介護(老健)	119,433	121,613	109,686
			短期入所療養介護(療養)	14,036	10,093	9,467
	その他サービス		居宅療養管理指導	283,192	329,150	378,523
			特定施設入居者生活介護	2,219,771	2,284,022	2,385,343
			特定施設入居者生活介護(短期利用型)	738	0	239
	地域密着型サービス		夜間対応型訪問介護	29,322	60,897	25,905
			認知症対応型通所介護	410,825	374,713	418,059
			小規模多機能型居宅介護	208,882	227,650	277,863
			認知症対応型共同生活介護	932,080	955,236	1,081,218
			地域密着型介護老人福祉施設	185,068	187,817	189,935
	施設介護サービス		定期巡回・随時対応型訪問介護看護	-	8,449	25,006
			介護老人福祉施設	5,111,642	5,390,901	5,729,988
介護老人保健施設			2,708,918	2,811,103	2,951,457	
施設介護サービス		介護療養型医療施設	2,601,469	2,698,594	2,753,995	
		住宅改修	102,538	103,345	107,478	
		福祉用具購入	52,047	52,205	48,318	
		居宅介護支援(ケアプラン作成)	1,368,243	1,463,226	1,550,163	
		計	25,977,724	27,436,993	29,077,801	
介護予防サービス等諸費	介護予防サービス	訪問通所サービス	介護予防訪問介護	355,934	362,211	355,969
			介護予防訪問入浴	431	755	1,696
			介護予防訪問看護	33,262	32,123	33,720
			介護予防訪問リハビリ	2,363	2,946	3,520
			介護予防通所介護	559,374	662,276	739,182
			介護予防通所リハビリ	83,829	90,627	89,732
			介護予防福祉用具貸与	36,682	41,213	43,622
	短期入所サービス		介護予防短期入所生活介護	3,360	4,746	3,764
			介護予防短期入所療養介護(老健)	256	398	607
			介護予防短期入所療養介護(療養)	46	0	0
	その他サービス		介護予防居宅療養管理指導	15,624	17,921	17,823
			介護予防特定施設入居者生活介護	174,672	169,217	161,442
	地域密着型サービス		介護予防認知症対応型通所介護	0	263	150
			介護予防認知症対応型共同生活介護	1,315	875	473
			介護予防小規模多機能型居宅介護	2,466	1,721	1,199
			介護予防住宅改修	50,742	56,298	60,237
			介護予防福祉用具購入	10,476	10,889	10,182
			介護予防支援(ケアプラン作成)	173,446	188,816	201,307
			計	1,504,278	1,643,295	1,724,625
			高額介護サービス等費	577,274	614,389	659,925
		高額医療合算介護サービス等費	54,807	67,095	77,470	
		特定入所者介護サービス等費	857,579	937,371	1,004,128	
		審査支払手数料	37,428	40,652	33,337	
		合計	29,009,090	30,739,795	32,577,286	

カ. 福祉用具購入

区分		年度		
		2 4	2 5	2 6
腰掛便座	件数(件)	676	650	582
	金額(円)	26,023,464	27,693,177	23,762,774
特殊尿器	件数(件)	3	—	—
	金額(円)	226,350	—	—
入浴補助	件数(件)	1,974	1,971	1,944
	金額(円)	35,607,431	34,878,957	34,248,799
簡易浴槽	件数(件)	0	0	0
	金額(円)	0	0	0
リフトつり具	件数(件)	12	12	11
	金額(円)	512,712	395,847	390,746
自動排泄処理装置 の交換可能部品	件数(件)	7	3	6
	金額(円)	152,550	126,450	98,190
合 計	件数(件)	2,672	2,636	2,543
	金額(円)	62,522,507	63,094,431	58,500,509

キ. 住宅改修

区分		年度		
		2 4	2 5	2 6
手すり取付	件数(件)	1,367	1,419	1,482
	金額(円)	115,295,282	118,022,445	131,658,749
床段差解消	件数(件)	192	212	171
	金額(円)	24,933,208	27,234,295	20,637,917
床材変更	件数(件)	30	31	36
	金額(円)	4,395,478	4,376,470	5,472,248
扉の取替え	件数(件)	58	67	67
	金額(円)	6,496,079	7,010,152	7,724,661
洋便器への 取替え	件数(件)	12	17	13
	金額(円)	2,160,000	2,999,052	2,221,236
合 計	件数(件)	1,659	1,746	1,769
	金額(円)	153,280,047	159,642,414	167,714,811

ク. 指定事業者数(市内)

(各年度末現在)

区分		年度	24	25	26
訪問サービス	訪問介護		121	122	125
	(介護予防訪問介護)		(119)	(118)	(121)
	訪問入浴介護		9	8	10
	(介護予防訪問入浴介護)		(9)	(8)	(10)
	訪問看護		19	22	27
	(介護予防訪問看護)		(19)	(21)	(26)
	訪問リハビリテーション				
	(介護予防訪問リハビリテーション)				
	居宅療養管理指導				
(介護予防居宅療養管理指導)					
			病院・診療所等については指定を辞退しない限り都道府県知事の指定があったものと見なされます。		
サトビス	通所介護		151	166	182
	(介護予防通所介護)		(141)	(150)	(165)
	通所リハビリテーション		16	15	15
	(介護予防通所リハビリテーション)		(15)	(11)	(11)
サ短入所	短期入所生活介護		27	28	28
	(介護予防短期入所生活介護)		(24)	(24)	(24)
	短期入所療養介護		13	14	14
	(介護予防短期入所療養介護)		(13)	(12)	(12)
サ福祉用具	福祉用具貸与		41	39	39
	(介護予防福祉用具貸与)		(41)	(38)	(38)
	特定福祉用具販売		40	38	38
	(特定介護予防福祉用具販売)		(40)	(37)	(37)
特定施設入居者生活介護			25	24	24
(介護予防特定施設入居者生活介護)			(23)	(22)	(22)
居宅介護支援			133	145	151
(介護予防支援)			(15)	(15)	(15)
地域密着型サービス	定期巡回・随時対応型訪問介護看護		1	3	3
	夜間対応型訪問介護		2	2	2
	認知症対応型通所介護		13	13	13
	(介護予防認知症対応型通所介護)		(13)	(11)	(11)
	小規模多機能型居宅介護		5	8	8
	(介護予防小規模多機能型居宅介護)		(5)	(8)	(8)
	認知症対応型共同生活介護		18	21	21
	(介護予防認知症対応型共同生活介護)		(17)	(20)	(21)
地域密着型介護老人福祉施設			2	2	2
施設サービス	介護老人福祉施設		22	24	24
	介護老人保健施設		7	7	7
	介護療養型医療施設		6	6	6
合 計			671	707	739
			(494)	(495)	(521)

()内は、介護予防サービス事業者

(4) 保険料

65歳以上の被保険者(第1号被保険者)の介護保険料を賦課及び徴収した。

ア. 所得段階別保険料

(第5期計画期間)

(年額) 単位:円

区分		年度	24～26
第1段階	本人が市民税非課税	・生活保護受給の方 ・老齢福祉年金の受給者で、世帯全員が市民税非課税の方	26,500
第2段階		世帯全員が市民税非課税で、 課税年金収入額と合計所得金額の合算額が80万円以下の方	26,500
特例 第3段階		世帯全員が市民税非課税で、課税年金収入額と合計所得金額 の合算額が80万円超、120万円以下の方	35,300
第3段階		世帯全員が市民税非課税で、 第2段階、特例第3段階に該当しない方	38,200
特例 第4段階		世帯に市民税課税の方がいて、 課税年金収入額と合計所得金額の合算額が80万円以下の方	52,900
第4段階		世帯に市民税課税の方がいて、特例第4段階に該当しない方	58,800
第5段階	本人が市民税課税	合計所得金額が125万円未満の方	64,700
第6段階		合計所得金額が125万円以上190万円未満の方	73,500
第7段階		合計所得金額が190万円以上250万円未満の方	82,300
第8段階		合計所得金額が250万円以上350万円未満の方	91,100
第9段階		合計所得金額が350万円以上500万円未満の方	99,900
第10段階		合計所得金額が500万円以上700万円未満の方	108,700
第11段階		合計所得金額が700万円以上1,000万円未満の方	123,400
第12段階		合計所得金額が1,000万円以上の方	138,100

イ. 保険料徴収状況 (26年度)

単位：円

区分	所得段階	調定額(円) A	収 入 済 額				不納欠損額 (円) C	収入未済額 (円) (A-C)-B	純収入率 (%) B/A	
			純収入額(円) B	還付未済額		計(円)				
				件数	金額(円)					
現 年 度 分	特 別 徴 収	1	44,084,900	44,084,900	107	320,400	44,405,300	0	0	100.0
		2	392,160,400	392,160,400	317	1,214,700	393,375,100	0	0	100.0
		3*	238,384,200	238,384,200	114	520,100	238,904,300	0	0	100.0
		3	269,331,900	269,331,900	160	1,003,800	270,335,700	0	0	100.0
		4*	1,001,293,200	1,001,293,200	113	821,200	1,002,114,400	0	0	100.0
		4	823,534,200	823,534,200	81	653,500	824,187,700	0	0	100.0
		5	800,135,000	800,135,000	116	1,002,300	801,137,300	0	0	100.0
		6	1,136,697,800	1,136,697,800	142	1,410,300	1,138,108,100	0	0	100.0
		7	780,546,100	780,546,100	93	1,036,200	781,582,300	0	0	100.0
		8	647,129,100	647,129,100	51	638,100	647,767,200	0	0	100.0
		9	414,200,400	414,200,400	21	303,300	414,503,700	0	0	100.0
		10	185,454,700	185,454,700	11	151,100	185,605,800	0	0	100.0
	11	129,187,200	129,187,200	9	139,500	129,326,700	0	0	100.0	
	12	243,184,500	243,184,500	19	335,900	243,520,400	0	0	100.0	
	小計	7,105,323,600	7,105,323,600	1,354	9,550,400	7,114,874,000	0	0	100.0	
	普 通 徴 収	1	80,869,000	78,932,300	133	255,500	79,187,800	0	1,936,700	97.6
		2	83,991,100	65,226,100	68	203,300	65,429,400	0	18,765,000	77.7
		3*	11,903,100	10,049,400	7	23,600	10,073,000	0	1,853,700	84.4
		3	18,348,000	15,337,600	12	56,700	15,394,300	0	3,010,400	83.6
		4*	196,459,100	164,035,400	33	132,200	164,167,600	0	32,423,700	83.5
		4	26,645,200	22,300,200	8	22,900	22,323,100	0	4,345,000	83.7
		5	118,667,900	94,004,300	22	147,100	94,151,400	0	24,663,600	79.2
		6	103,749,900	86,607,900	11	88,200	86,696,100	0	17,142,000	83.5
		7	76,866,400	66,039,600	17	160,500	66,200,100	0	10,826,800	85.9
8		85,370,800	77,268,100	6	55,500	77,323,600	0	8,102,700	90.5	
9		55,495,300	52,374,000	2	20,800	52,394,800	0	3,121,300	94.4	
10		34,130,400	32,883,800	5	67,900	32,951,700	0	1,246,600	96.3	
11	31,103,000	30,249,400	0	0	30,249,400	0	853,600	97.3		
12	56,173,600	54,694,400	2	11,800	54,706,200	0	1,479,200	97.4		
小計	979,772,800	850,002,500	326	1,246,000	851,248,500	0	129,770,300	86.8		
計	8,085,096,400	7,955,326,100	1,680	10,796,400	7,966,122,500	0	129,770,300	98.4		
滞納繰越分	235,588,800	38,645,300	12	69,200	38,714,500	81,127,300	115,816,200	16.4		
合計	8,320,685,200	7,993,971,400	1,692	10,865,600	8,004,837,000	81,127,300	245,586,500	96.1		

※特例第3段階(世帯全員が市民税非課税で、課税年金収入額と合計所得金額の合算額が80万円超、120万円以下の方)

※特例第4段階(世帯に市民税課税の方がいて、課税年金収入額と合計所得金額の合算額が80万円以下の方)

(5) 介護保険に関する相談・苦情等件数の状況

単位：件

区分 年度		認定	資格・給付 (在宅)	資格・給付 (施設)	保険料	その他	合計
24	相談	1,963	518	587	919	912	4,899
	苦情	0	7	10	0	1	18
	その他	18	6	1	3	31	59
	計	1,981	531	598	922	944	4,976
25	相談	2,705	992	839	1,025	1,453	7,014
	苦情	0	9	5	0	1	15
	その他	47	19	18	8	136	228
	計	2,752	1,020	862	1,033	1,590	7,257
26	相談	2,293	1,360	1,170	843	1,150	6,816
	苦情	0	10	8	0	0	18
	その他	371	310	135	85	517	1,418
	計	2,664	1,680	1,313	928	1,667	8,252

(6) 介護保険運営協議会の開催

介護保険事業の円滑な運営を図るため、市長の附属機関として平成12年に介護保険運営協議会を設置し、一般公募委員を含む13名の委員により協議会を開催した。

なお、中核市移行に伴い本協議会は平成26年度末をもって廃止した。

区分	年度		
	24	25	26
開催数(回)	4	5	5
出席委員数(人)	40	59	58
傍聴者数(人)	0	0	2
事業費(円)	665,846	977,373	717,729

(7) 地域包括支援センター等運営協議会の開催

地域包括支援センターの公正・中立性の確保並びに適切な運営を図るため、一般公募委員を含む16名の委員による地域包括支援センター運営協議会を設置した。平成18年度から平成24年度までは地域包括支援センター等運営協議会として、地域密着型サービスに関する審議も併せて行った。

区分 \ 年度	24	25	26
開催数(回)	7	7	6
出席委員数(人)	105	98	106
傍聴者数(人)	1	0	0
事業費(円)	923,898	703,215	946,993

(8) 介護相談員(介護サービス訪問ふれあい員)の派遣

介護サービス訪問ふれあい員が、65歳以上の高齢者のみの世帯(日中独居を含む)や、介護保険、福祉サービス利用者の身近な相談相手として利用者のもとへ訪問し(在宅・施設)、日常生活における問題点を早期に発見することやサービスなどについて気づいた点などを聞き、サービスの向上につなげる制度。

区分 \ 年度	訪問ふれあい員数(人)			派遣(傾聴)件数(件)			相談調整員(人)	相談支援会議の開催(回)	審議件数(件)
	施設	在宅	計	施設	在宅	計			
24	52	86	138	1,865	1,974	3,839	3	12	3,800
25	53	87	140	1,762	2,117	3,879	3	12	3,879
26	59	90	149	1,787	2,111	3,898	3	12	3,989

(9) 指定介護事業者に対する指導監査

平成18年の介護保険法の改正により、市町村に対して指導・監査の権限が付与され、市でも介護事業者に対して実地検査等を実施している。

ア. 八王子市単独実地検査

単位：事業所

サービス種別		年度		
		24	25	26
居宅介護支援		21	19	14
(介護予防)訪問介護		38	30	26
(介護予防)訪問入浴介護		0	0	0
(介護予防)通所介護		44	30	46
(介護予防)短期入所生活介護		0	4	14
(介護予防)特定施設入居者生活介護		2	2	0
(介護予防)福祉用具販売		2	6	2
(介護予防)福祉用具貸与		2	6	4
地域密着	介護予防支援	4	5	6
	定期巡回・随時対応型訪問介護看護	0	0	3
	夜間対応型訪問介護	0	0	2
	(介護予防)認知症対応型通所介護	8	12	6
	(介護予防)小規模多機能型居宅介護	2	4	10
	(介護予防)認知症対応型共同生活介護	15	14	12
	地域密着型介護老人福祉施設入所者生活介護	0	1	1
介護老人福祉施設		0	0	6
合計		138	133	152

イ. 改善状況確認調査

単位：事業所

区分		年度		
		24	25	26
調査事業所数		88	75	8

ウ. 東京都との合同実地検査

単位：事業所

サービス種別		年度		
		24	25	26
居宅介護支援		2	2	2
(介護予防)訪問介護		4	4	2
(介護予防)訪問看護		6	8	4
(介護予防)通所介護		10	20	14
(介護予防)通所リハビリテーション		0	10	6
(介護予防)短期入所生活介護		18	20	10
(介護予防)特定施設入居者生活介護		10	0	6
(介護予防)福祉用具貸与		2	2	0
(介護予防)福祉用具販売		2	2	0
(介護予防)短期入所療養介護		0	8	6
介護療養型医療施設		0	0	0
介護老人福祉施設		10	11	5
介護老人保健施設		0	4	3
その他		0	0	0
合計		64	91	58

エ. 営利法人の運営する介護サービス事業所に対する監査

単位：事業所

サービス種別	年度
	24
夜間対応型訪問介護	0
(介護予防)小規模多機能型居宅介護	6
(介護予防)認知症対応型通所介護	4
(介護予防)認知症対応型共同生活介護	10
合計	20

*平成20年度から24年度までの5年間で実施した。

オ. 東京都国民健康保険団体連合会との合同実地指導

単位：事業所

区分	年度	24	25	26
実施事業所数		0	0	0

カ. 集団指導

区分	年度	24	25	26
実施回数(回)		7	8	7
延べ事業所数(事業所)		341	474	411

(10) 介護保険に関する事故報告受理件数の状況

○サービス種別

単位：件

区分	年度	24	25	26
介護老人福祉施設		159	172	192
介護老人保健施設		50	53	51
介護療養型医療施設		34	31	32
有料老人ホーム(特定施設入居者生活介護)		75	97	131
認知症対応型共同生活介護		24	24	54
短期入所生活介護		25	23	31
短期入所療養介護		2	1	3
訪問介護		6	4	6
通所介護		21	29	41
通所リハビリテーション		1	0	3
その他		0	4	7
合計		397	438	551

○事故種別

単位：件

区分	年度	24	25	26
骨折・打撲等		339	355	383
誤嚥・誤飲・異食		14	4	16
感染症・食中毒・結核・疥癬		20	12	15
死亡事故		8	4	8
職員の不注意等		7	43	109
施設外への徘徊		6	3	12
その他		3	17	8
合計		397	438	551

(11) その他

ア. ホームヘルプサービス利用者負担の軽減措置

介護保険制度に移行してきた障害者で、平成18年4月1日以降、障害者総合支援法(旧障害者自立支援法)による障害者ホームヘルプの利用において、境界層該当者として定率負担率が0円の者(制度移行措置対象者)について、介護保険の利用者負担の助成を行う。

区分		年度		
		24	25	26
障害者	件数(件)	0	0	0
	金額(千円)	0	0	0

イ. 生計困難者に対する介護サービス利用者負担の軽減措置

低所得で生計が困難である者に対して、介護保険サービスの提供を行う社会福祉法人等が利用者負担を軽減した(利用者負担額の4分の1、老齢福祉年金受給者は2分の1を軽減)場合に、社会福祉法人等に対し軽減額の2分の1の助成を行った。

年度	24	25	26
延人数	1,358	1,284	1,249
軽減事業者	60	60	60
金額	3,255,327	3,357,248	3,285,423

ウ. 家族介護支援事業(地域支援事業<包括的支援事業・任意事業>)

長期にわたる在宅介護の支援のため、家族介護者への物心両面の負担軽減事業を行い、要介護高齢者の在宅生活の継続的向上を図った。

①家族介護慰労事業

要介護4及び5の高齢者を在宅で介護している方で、過去1年間介護サービスを受けずに在宅で介護を行っている家族に対し、10万円を支給した。

年度	24	25	26
支給人数	6	4	4
支給金額(千円)	600	400	400

②家族介護者交流事業

家族において介護する家族を日常の介護から離れて、心身の疲労を軽減してもらうとともに、高齢者介護の情報交換など介護者の交流を図るため家族介護者交流会を実施した。

年度	24	25	26
件数(件)	22	22	26
行き先(会場)	東急スクエア 11階学生交流 サロン・パーティー ルーム	東急スクエア 11階学生交流 サロン・パーティー ルーム	東急スクエア 11階学生交流 サロン・パーティー ルーム

エ. 住宅改修援助等(地域支援事業<包括的支援事業・任意事業>)

住宅改修に必要な援助・理由書の作成を行った支援事業者に対し、手数料を支払った。

区分		年度		
		24	25	26
件数(件)		455	458	470
金額(円)		955,500	961,800	1,015,200

オ. 介護支援専門員研修事業(地域支援事業<包括的支援事業・任意事業>)

要介護高齢者等の自立した日常生活を支援するとともに、持続可能な介護保険制度の推進に資することを目的に、介護支援専門員の資質ならびにケアマネジメントの質の向上が図られるよう、継続的・段階的な研修体系を構築し研修会を実施した。

区分		年度		
		24	25	26
研修会開催回数		—	20	19
出席者(延べ人数)		—	2,637	2,171

7. 後期高齢者医療制度

平成20年4月1日より老人医療制度が廃止され、後期高齢者医療制度が施行された。運営主体は東京都後期高齢者医療広域連合が行い、窓口業務、保険料の収納等は市町村が行う。

75歳以上の方と、64歳以上で一定の障害があり広域連合の認定を受けた方が加入する。

(1) 後期高齢者医療保険料

均等割額 (円)	42,200
所得割率 (%)	8.98
限度額 (円)	570,000

(2) 被保険者数

年 度	24	25	26
平均被保険者数 (人)	52,920	55,390	57,703

(3) 葬祭費

後期高齢者医療制度の被保険者が亡くなられた場合、葬祭執行者に対し5万円の補助を行った。

年 度	24	25	26
件 数	2,891	2,950	3,150

(4) 健康診査

東京都後期高齢者医療広域連合から委託を受け、後期高齢者の健康診査を実施した。

年 度	24	25	26
受診者数(人)	26,168	27,409	28,398