

第 4 章 高 齡 者 福 祉

1. 概説
2. 高齢者(65歳以上)の人口
3. 日常生活の援助
4. 施設
5. 社会参加の助成
6. 介護保険制度
7. 後期高齢者医療制度

1. 概 説

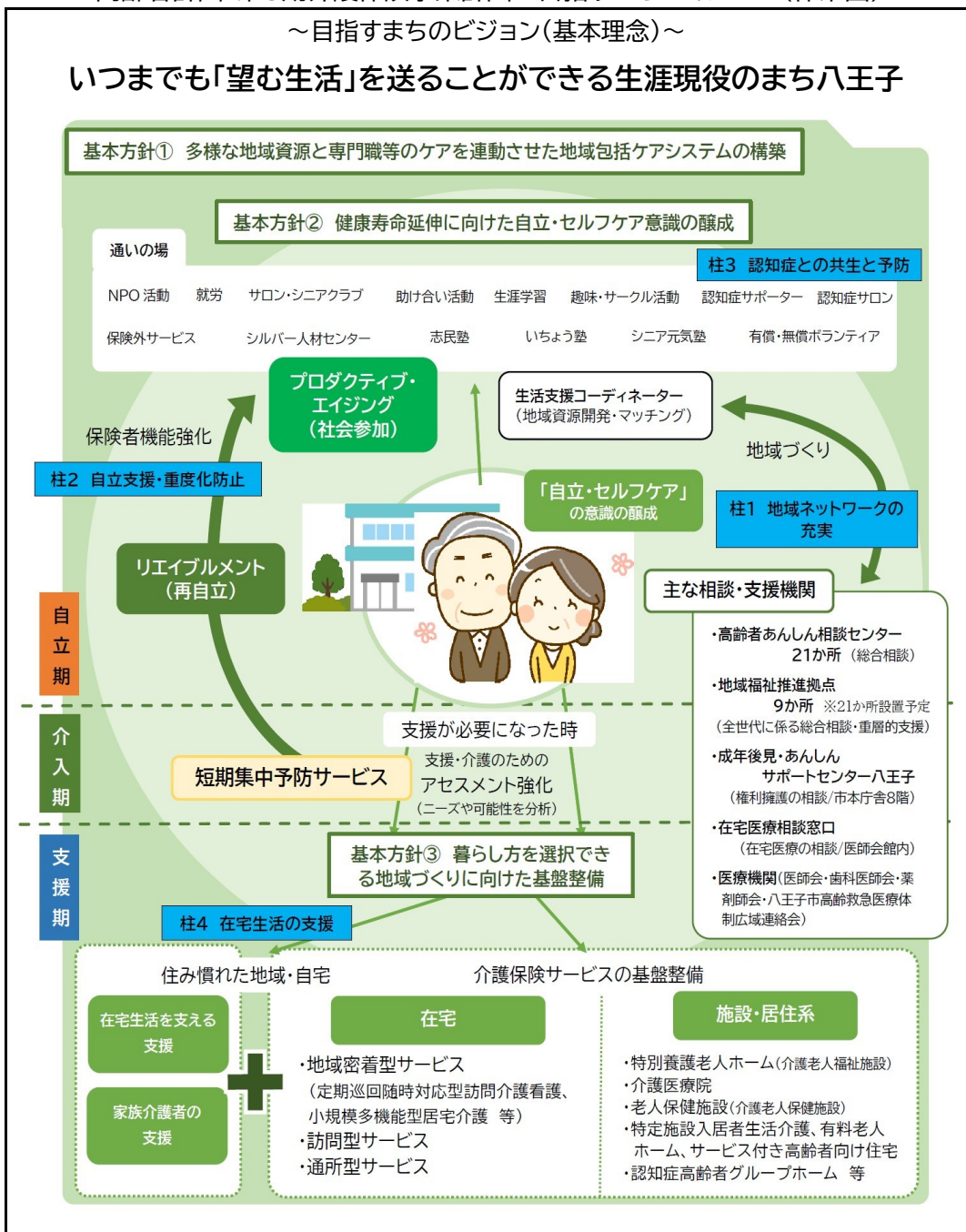
令和7年（2025年）には、世代別人口の最も多い“団塊の世代”が、介護需要が増大する75歳を迎えるとともに、令和22年（2040年）には、高齢者人口がピークに達し、生産年齢人口が急減することが推計されており、新たな局面を迎えようとしています。

そこで本市では、令和22年（2040年）を見据え策定した高齢者計画・第8期介護保険事業計画において、年齢を重ねても一人ひとりが尊厳を持ち、置かれた環境や健康状態に応じた自分らしい生活を営めるよう、基本理念である「いつまでも『望む生活』を送ることができる生涯現役のまち八王子」の実現を目指します。

高齢者計画・第8期介護保険事業計画の目指すまちのイメージ(体系図)

～目指すまちのビジョン(基本理念)～

いつまでも「望む生活」を送ることができる生涯現役のまち八王子



2. 高齢者（65歳以上）の人口

(1) 高齢者人口の割合

(各年度1月1日現在)

| 区分 | | 年度 | 30 | 元 | 2 |
|------------------|------------|----|------------|------------|------------|
| | | | | | |
| 八 王 子 市 | 全人口(人) | | 562,460 | 562,480 | 561,828 |
| | 65歳以上人口(人) | | 149,230 | 151,269 | 153,209 |
| | 比率(%) | | 26.5 | 26.9 | 27.3 |
| 東 京 都 | 全人口(人) | | 13,740,732 | 13,834,925 | 13,843,524 |
| | 65歳以上人口(人) | | 3,103,714 | 3,122,068 | 3,138,567 |
| | 比率(%) | | 22.6 | 22.6 | 22.7 |

(2) ひとりぐらし後期高齢者数

(各年度4月1日現在)

| 区分 | | 年度 | 30 | 元 | 2 |
|------------------|--|----|--------|--------|--------|
| | | | | | |
| 75歳以上人口(人) | | | 71,322 | 74,971 | 77,509 |
| ひとりぐらし75歳以上人口(人) | | | 10,558 | 11,376 | 9,754 |
| 比率(%) | | | 14.8 | 15.2 | 12.6 |

3. 日常生活の援助

(1) 成年後見制度における市長による申立て手続等

ア. 市長申立

各種契約や財産管理に支障をきたす判断能力を欠く身寄りのない認知症高齢者等に、後見人を付すための申立てを行う。

○申立状況

| 区分 \ 年度 | 30 | 元 | 2 |
|---------|----|----|----|
| 後見(件) | 29 | 46 | 38 |

イ. 相談会等の開催

成年後見制度利用の普及・啓発のため、講演会、学習会を成年後見・あんしんサポートセンター八王子（八王子市社会福祉協議会内）が開催する。

| 区分 \ 年度 | 30 | 元 | 2 |
|---------|----|---|---|
| 講演会(回) | 3 | 3 | 1 |
| 学習会(回) | 6 | 7 | 4 |

(2) 高齢者自立支援住宅改修給付

日常生活の動作に困難がある65歳以上の方で、住み慣れた家で生活を送るため、転倒の予防や動作の容易性など自立した生活と介護予防につながる効果が期待できると認められた改修工事について助成する。(利用限度額内の1割自己負担)

| 区分 \ 年度 | 30 | 元 | 2 | |
|----------|--------------|--------|--------|----|
| 実利用者数(人) | 73 | 78 | 91 | |
| 改修給付項目 | 浴槽交換(件) | 64 | 75 | 85 |
| | 流し・洗面台の交換(件) | 6 | 0 | 5 |
| | 便器の洋式化(件) | 2 | 3 | 3 |
| | 手すり等の予防給付(件) | 1 | 1 | 0 |
| 事業費(千円) | 17,245 | 20,924 | 24,534 | |

※「利用者数」と「給付項目」の件数は、複数項目での申請があるため一致しない。

(3) 高齢者住居賃貸代行保証料補助

65歳以上のひとり暮らし又は65歳以上の方のみの世帯で、市・都民税非課税世帯の方が、住宅の賃貸にあたり、親族等保証人になる人がいないことにより保証人代行制度を利用する際に費用の一部を補助する。(上限額10,000円の範囲で利用料の1/2の額)

| 区分 \ 年度 | 30 | 元 | 2 |
|---------|----|---|---|
| 支給人数(人) | 0 | 0 | 0 |
| 事業費(千円) | 0 | 0 | 0 |

(4)生活支援ショートステイ

65歳以上の高齢者の心身の状況に応じ、市内の養護老人ホーム等で短期間預かることにより、利用者本人の安全確保およびその家族に安心を提供する。

| 区分 \ 年度 | 30 | 元 | 2 |
|----------|-------|-------|-------|
| 契約施設数 | 21 | 22 | 22 |
| 利用者数(人) | 35 | 17 | 15 |
| 延利用日数(日) | 904 | 564 | 581 |
| 事業費(千円) | 4,245 | 2,961 | 2,823 |

(5)在宅高齢者おむつ給付

要介護1以上、65歳以上でおむつを必要とする高齢者を在宅で介護している家庭に対し、1か月4,000円を上限(2割自己負担)として、紙おむつ等を給付する。

| 区分 \ 年度 | 30 | 元 | 2 |
|----------|---------|---------|---------|
| 延利用者数(人) | 51,026 | 53,001 | 56,523 |
| 事業費(千円) | 140,991 | 148,704 | 164,630 |

※事業費は人件費を除く。

※令和元年度システム改修費を除く。

(6)入院高齢者おむつ代助成

要介護4以上、30日以上入院している65歳以上の市民税非課税の方に、おむつ代1か月4,000円を上限(2割自己負担)として助成する。

| 区分 \ 年度 | 30 | 元 | 2 |
|----------|-------|-------|-------|
| 延申請者数(人) | 475 | 389 | 369 |
| 事業費(千円) | 7,989 | 6,588 | 7,049 |

(7)救急(緊急)通報システム

世帯全員が65歳以上である世帯で、緊急性のある身体上の慢性疾患により、日常生活を営む上で常時注意を要する状態にある方が、家庭内で緊急事態に陥った時、ボタン・ペンダントを押すことで、受信センターを通して東京消防庁に通報され、駆け付け員により速やかに救助のための支援を行う。(月1回の電話訪問があり、健康相談も利用可能)

| 区分 \ 年度 | 30 | 元 | 2 |
|------------|-----|-----|-----|
| 新規利用者数(人) | 37 | 34 | 24 |
| 年度末利用者数(人) | 185 | 192 | 186 |

※令和元年度より高齢者見守り相談窓口分を合算

※令和2年4月より救急通報システムに名称変更

(8) 電磁調理器の給付

世帯全員が65歳以上である世帯で、一定の要件に該当する場合、認知症等を原因とした火の不始末による火災の予防と生活の安全を確保するために、電磁調理器を給付する。

| 区分 \ 年度 | 30 | 元 | 2 |
|----------|----|----|----|
| 新規設置数(人) | 1 | 3 | 3 |
| 事業費(千円) | 20 | 25 | 33 |

(9) 福祉電話

世帯全員が65歳以上である世帯で外出が困難な方、親族の訪問が途絶えがちな方を対象に、緊急時にあらかじめ登録してある親族等にボタン1つで通報できるシルバーホンを設置する。希望者には、月1回相談員が電話訪問を行う。

| 区分 \ 年度 | 30 | 元 | 2 |
|-------------------------------|-------|-------|-------|
| 緊急通報装置 (シルバーホン) 利用者数(人) | 190 | 159 | 156 |
| 電話訪問 利用者数(人) | 191 | 99 | 90 |
| 電話訪問 訪問延件数(件) | 2,443 | 1,716 | 1,091 |
| 健康相談 相談延件数(件) | 85 | 18 | |

※ 電話訪問については、平成31年(2019年)4月より希望制とした。また、健康相談については、令和元年(2019年)9月で終了した。

(10) 在宅高齢者理容師・美容師の出張

在宅で要介護4・5及び要介護3で障害高齢者の日常生活自立度B2、C1、C2で外出が困難な65歳以上の方のお宅に、1か月に1回(年6回)を限度として理容師、美容師が利用者負担500円で出張し理髪等をする。

| 区分 \ 年度 | 30 | 元 | 2 |
|---------|-------|-------|-------|
| 利用者数(人) | 616 | 608 | 606 |
| 派遣回数(回) | 2,009 | 2,000 | 1,885 |
| 事業費(千円) | 8,890 | 8,841 | 8,435 |

(11) シルバーサポーター（令和元年度事業終了）

世帯全員が65歳以上である世帯で、日常生活にお困りの方にシルバー人材センターからシルバーサポーターを派遣し、清掃、洗濯、買い物などのホームヘルパーコースや年末の大掃除、衣類の整理などの軽度作業コースなど生活の支援を行う。

| 区分 \ 年度 | 30 | 元 | 2 |
|---------|-------|-------|---|
| 利用者数（人） | 72 | 68 | |
| 派遣回数（回） | 1,757 | 1,440 | |
| 事業費（千円） | 4,093 | 3,165 | |

(12) ひとり暮らし高齢者入浴券の支給

高齢者の健康保持や孤独感・ひきこもりの解消を目的として、4月1日現在71歳以上（令和元年度までは70歳以上）のひとり暮らし高齢者で、民生委員の訪問調査によりひとり暮らしとして社会福祉協議会に報告された方のうち、入浴券を希望された方に、年10枚の公衆浴場入浴券を支給する。

○支給状況

| 区分 \ 年度 | 30 | 元 | 2 |
|------------|--------|--------|--------|
| 入浴券希望者数（人） | 2,730 | 2,826 | 2,268 |
| 入浴券引換数（人） | 1,698 | 1,718 | 1,383 |
| 引換手数料（千円） | 272 | 275 | 222 |
| 入浴券使用枚数（枚） | 12,311 | 12,735 | 10,000 |
| 入浴券支給費（千円） | 5,664 | 5,920 | 4,700 |

(13) 認知症高齢者ネットワーク会議

高齢者が認知症になっても住み慣れた地域や家庭において暮らし続けられるよう、認知症対策に関する各種事業について関係団体、関係機関と連携を図り、認知症の見守り体制の構築及び理解促進など、認知症対策を総合的かつ効果的に推進していくことを目的とした会議を設置する。

| 区分 \ 年度 | 30 | 元 | 2 |
|----------|----|----|---------|
| 開催数（回） | 1 | 2 | 中止（コロナ） |
| 出席委員数（人） | 13 | 32 | |
| 事業費（千円） | 40 | 90 | |

(14) ふれあい・いきいきサロン活動支援

高齢者が居住する地域で、誰もが気軽に参加できる高齢者同士又は世代を超えた仲間づくりの場を提供するサロン活動を活性化するため、運営する団体を支援する。

| 区分 \ 年度 | 30 | 元 | 2 |
|------------------|--------|--------|--------|
| 支援団体(団体) | 148 | 185 | 188 |
| 活動スタッフ 延人数(人) | 13,310 | 25,346 | 11,770 |
| 参加高齢者 延人数(人) | 34,164 | 75,880 | 25,032 |
| 事業費(千円) | 16,819 | 17,709 | 9,531 |

(15) 介護の日事業(令和元年度事業終了)

介護についての理解と認識を深め、介護従事者、介護サービス利用者及び介護家族を支援するとともに、利用者、家族、介護従事者、それらを取り巻く地域社会における支え合いや交流を促進する観点から定められた介護の日(11月11日)の周知・啓発を図る。

| 区分 \ 年度 | 30 | 元 | 2 |
|---------|---------------------------------------|-------------------------------------|---|
| 会場 | 学園都市センター | 介護に関するパンフレット等をクリアホルダーに封入して事務所などで配布。 | |
| 内容 | 学生によるステージの開催、情報紹介・相談ブースの設置、介護用品の展示体験他 | | |
| 参加人数(人) | 260 | 1,000 | |

(16) 介護予防・フレイル予防推進員配置事業

地域の多職種・他機関との連携を強化し、地域づくりにつながる介護予防活動を推進する。

| 区分 \ 年度 | 30 | 元 | 2 |
|---------------------|-------|--------|--|
| 理学療法士による 出前講座(回) | 39 | 44 | 出前講座を地域 リハビリテー ション活動支援 事業に移管。 |
| 参加者数(人) | 784 | 864 | |
| 事業費(千円) | 4,285 | 10,012 | |

※平成30年度(2018年度)事業開始

(17) 高齢者ボランティア・ポイント制度

65歳以上の高齢者が行う介護支援ボランティア活動に対してポイントを付与し、このポイントに応じた交付金等を支給することにより、介護予防効果を高めるとともに、高齢者の生きがいと健康づくりを推進する。

| 区分 | 30年度 | 元 | 2年度 |
|--------------------|--------|--------|--------|
| 高齢者ボランティア登録者数(人) | 2,781 | 2,842 | 2,616 |
| ボランティア受入施設・団体数(ヶ所) | 330 | 353 | 370 |
| 事業費(千円) | 16,188 | 15,963 | 17,080 |

(18) 口腔ケアから始まる健康づくり

概ね10名以上の高齢者が参加するグループ・団体や、介護保険事業者(職員)に対して、出前講座形式で歯科衛生士を派遣し、口腔ケアの重要性の周知を図る。

| 区分 | 30年度 | 元 | 2年度 |
|---------|------|-----|-----|
| 開催回数(回) | 22 | 23 | 6 |
| 利用者数(人) | 447 | 406 | 48 |
| 事業費(千円) | 502 | 534 | 154 |

(19) 高齢者あんしん相談センター事業実績

地域の身近な相談窓口として高齢者あんしん相談センター(地域包括支援センター)を設置。保健師または看護師・主任介護支援専門員・社会福祉士の専門職を配置し、高齢者やその家族を介護、福祉、健康、医療などさまざまな面から総合的に支える。

その他、介護予防のケアプランの作成や、介護予防事業、成年後見制度の紹介や虐待の早期発見・防止などの権利擁護、地域の介護支援専門員の支援などを行う。

| 区分 | 30年度 | 元 | 2年度 | |
|---------------|------------------------|--------|---------|--------|
| 施設数(施設) | 17 | 19 | 21 | |
| 相談内容延数(件) | 96,274 | 97,761 | 105,042 | |
| 相談内容 | 介護保険その他の保健サービスに関する事(件) | 89,142 | 91,074 | 98,546 |
| | 権利擁護(成年後見制度等)に関する事(件) | 3,738 | 3,384 | 3,496 |
| | 高齢者虐待に関する事(件) | 3,394 | 3,303 | 3,000 |
| 家族介護者教室等の開催状況 | | | | |
| 家族介護者教室 | 開催回数(回) | 274 | 260 | 107 |
| | 延参加人数(人) | 4,460 | 4,669 | 1,121 |
| 介護予防教室 | 開催回数(回) | 1,150 | 1,180 | 444 |
| | 延参加人数(人) | 25,558 | 24,997 | 5,023 |

(20) シルバー見守り・ふらっと相談室事業実績

高齢者の孤立防止を目的に、高齢者あんしん相談センターを補完する役割として位置付け、高齢者の相談や見守りを行う。

| 区分 | 30 | | | 元 | | | 2 | | |
|--------------------|-------------|------------------|-------------------------------------|-----------------|------------------|-------------------------------------|-----------------|------------------|-------------------------------------|
| | 相談件数 (件) | 見守り 件数 (件) | ふらっ とカ フェ 延利用 者数 (人) | 相談件 数 (件) | 見守り 件数 (件) | ふらっ とカ フェ 延利用 者数 (人) | 相談件 数 (件) | 見守り 件数 (件) | ふらっ とカ フェ 延利用 者数 (人) |
| シルバーふらっと相 談室館ヶ丘 | 775 | 9,776 | 10,037 | 1,001 | 11,466 | 10,304 | 1,171 | 9,559 | 5,242 |
| シルバー見守り相談 室長房 | 970 | 9,983 | — | 1,143 | 8,395 | — | 912 | 5,529 | — |
| シルバー見守り相談 室中野 | 3,968 | 3,114 | — | 4,553 | 3,532 | — | 924 | 2,347 | — |
| シルバーふらっと相 談室松が谷 | 628 | 1,281 | — | 411 | 2,352 | — | 352 | 2,537 | — |

(21) 生活支援コーディネーターの配置

市及び社会福祉協議会（委託）等に生活支援コーディネーターを配置し、地域高齢者のニーズを把握し、それに応える支援策とのマッチング等を行う住民同士の支えあいなドインフォーマルな取組みも積極的に取り入れながら、問題解決に向けた活動を行う。

| 区分 | 30 | 元 | 2 |
|------------------------|----|----|----|
| 第一層コーディネー ター配置人数（人） | 3 | 5 | 7 |
| 第二層コーディネー ター配置人数（人） | 9 | 12 | 12 |

※令和3年度からは各高齢者あんしん相談センターに配置

(22) 認知症地域支援推進員の配置

各高齢者あんしん相談センターに認知症地域支援推進員を配置し、地域の医療や介護の関係機関、地域の支援機関等の連携支援や認知症の人やその家族を支援する体制づくり等の事業を行う。

| 区分 | 30 | 元 | 2 |
|---------|----|----|----|
| 配置人数（人） | 17 | 19 | 21 |

(23) 認知症サポーター養成講座

認知症に関する正しい知識と理解を持ち、地域や職域で、認知症の方やその家族の応援者となる認知症サポーターを養成。市内21か所の高齢者あんしん相談センターが、担当地区にお住まいの方を対象に随時開催する。

| 区分 \ 年度 | 30 | 元 | 2 |
|---------|-------|-------|-----|
| 実施回数(回) | 130 | 121 | 72 |
| 受講者数(人) | 3,254 | 3,140 | 785 |

(24) BPSDケアプログラム推進

介護保険事業所や地域において、認知症ケアの質の向上のための取組を推進する人材を養成するとともに、BPSDの症状を「見える化」するオンラインシステムを活用し、ケアにかかわる担当者の情報共有や一貫したケアの提供をサポートするプログラムの普及を図る。

| 区分 \ 年度 | 30 | 元 | 2 | |
|-----------------|------|----|----|----|
| 導入事業所数 (事業所) | 年度実績 | 11 | 48 | 23 |
| | 延べ数 | 11 | 59 | 82 |
| アドミニストレーター(人) | 19 | 66 | 34 | |

(25) 認知症高齢者探索機器貸与

認知症により道に迷うことのある65歳以上の高齢者及び若年性認知症の方の早期発見と事故の未然防止のために、GPS端末を貸与する。

| 区分 \ 年度 | 30 | 元 | 2 |
|-------------|----|----|-----|
| 新規利用者数(人) | 43 | 67 | 60 |
| 年度末利用者数□(人) | 62 | 95 | 102 |

※ 令和元年12月1日より日常生活賠償補償制度が附帯された。

(26) 高齢者見守りシール

認知症等により道に迷うことのある方の衣服や持ち物等に見守りシールを貼り付けることにより、早期発見・保護されることを目的とする。

| 区分 \ 年度 | 30 | 元 | 2 |
|-------------|----|----|----|
| 新規登録者数(人) | 31 | 13 | 16 |
| 年度末登録者数□(人) | 61 | 68 | 79 |

(27) 家族介護慰労金支給

介護保険の要介護4又は5の認定を受けた方を在宅で1年以上介護サービスを利用せずに介護しており、世帯全員が市民税非課税であるご家族の主たる介護者の方に、慰労金を支給する。(1家族あたり年間10万円)

| 区分 \ 年度 | 30 | 元 | 2 |
|---------|-----|-----|-----|
| 受給者数(人) | 3 | 4 | 3 |
| 事業費(千円) | 300 | 400 | 300 |

(28) 高齢者食事提供サービス活動支援事業補助金交付

高齢者を対象に食事の提供を行う者に対する補助を行った。

| 区分 \ 年度 | 30 | 元 | 2 |
|---------|-------|-------|-------|
| 団体数 | 4 | 3 | 3 |
| 事業費(千円) | 7,400 | 6,400 | 5,900 |

(29) 高齢者虐待防止対策

高齢者の権利擁護のため、市内の介護事業所に対して、高齢者虐待防止研修を実施する。

| 区分 \ 年度 | 30 | 元 | 2 |
|---------|-----|-----|-------------|
| 開催回数(回) | 8 | 8 | 中止 (コロナ) |
| 参加者数(人) | 747 | 695 | |

(30) 障害者控除対象者認定書交付

障害者手帳がなくても障害の程度が障害者に準ずる高齢者に対し、税の申告の障害者控除に使える認定書を交付する。

| 区分 \ 年度 | 30 | 元 | 2 |
|---------|-------|-------|-------|
| 認定書交付件数 | 3,314 | 2,897 | 2,849 |

4. 施 設

(1) 老人ホームへの措置

原則として65歳以上で、環境上の理由、経済的理由、虐待等により居宅において生活することが困難な方を、養護老人ホーム等へ措置する。

○老人ホームへの各年度新規措置者数

単位：人

| 年度 区分 | 30 | 元 | 2 |
|-----------|----|----|----|
| 養護老人ホーム | 10 | 21 | 23 |
| 特別養護老人ホーム | 26 | 6 | 8 |

○老人ホームへの各年度末措置者数

単位：人

| 年度 区分 | 30 | 元 | 2 |
|-----------|-----|-----|-----|
| 養護老人ホーム | 127 | 133 | 135 |
| 特別養護老人ホーム | 19 | 12 | 8 |

(2)大横保健福祉センター

高齢者の憩いの場・交流の場の提供と、生きがいや自立を図るための相談や生きがいづくり(趣味)の教室、介護予防事業などを実施する。

ア. 相談

- 【対象者】・保健福祉相談：市内在住の者
・理学療法士による健康相談：市内在住の65歳以上の者(介護保険の認定者を除く)

| 区分 | 30 | | 元 | | 2 | |
|--------------|------|-------|------|-------|------|-------|
| | 実施回数 | 延相談人数 | 実施回数 | 延相談人数 | 実施回数 | 延相談人数 |
| 保健福祉・栄養・歯科相談 | 347 | 3,803 | 348 | 6,173 | 348 | 3,176 |
| 理学療法士による健康相談 | 12 | 46 | 12 | 46 | 8 | 26 |

イ. 生きがいづくりの教室

- 【対象者】 市内在住の60歳以上の者及び障害者

| 区分 | 30 | | 元 | | 2 |
|--------------|------|-------|------|-------|-------------|
| | 実施回数 | 延参加人数 | 実施回数 | 延参加人数 | |
| ボールペン習字 | 20 | 337 | 18 | 328 | 中止 (コロナ) |
| おりがみ | 20 | 414 | 18 | 362 | |
| らくらくヨガ | 20 | 313 | 18 | 252 | |
| トリム健康体操 | 19 | 280 | 16 | 237 | |
| 太極拳 | 19 | 239 | 16 | 251 | |
| はつらつトリム | 12 | 149 | 9 | 139 | |
| 気軽にヨガ | 10 | 156 | 9 | 134 | |
| 男の料理教室 | 12 | 228 | 9 | 172 | |
| スマホ/タブレット教室※ | 16 | 167 | 16 | 154 | |
| 合計 | 148 | 2,283 | 129 | 2,029 | |

ウ. 歩行用プール教室

| 区分 | 30 | | 元 | | 2 |
|-------------|------|-------|------|-------|-------------|
| | 実施回数 | 延参加人数 | 実施回数 | 延参加人数 | |
| プールウォーキング教室 | 24 | 294 | 22 | 268 | 中止 (コロナ) |
| 体験アクアビクス | 9 | 99 | 8 | 90 | |
| 合計 | 33 | 393 | 30 | 358 | |

エ. 介護予防

高齢者ができる限り要介護状態になることなく、健康で生き生きした生活を送れるよう支援する。

【対象者】 市内在住の65歳以上の高齢者（介護保険の認定者を除く）

| 区分 | 30 | | 元 | | 2 | |
|---------------------------|------|-------|------|-------|------|-------|
| | 実施回数 | 延参加人数 | 実施回数 | 延参加人数 | 実施回数 | 延参加人数 |
| 介護予防教室 | 17 | 308 | 26 | 624 | 4 | 54 |
| 介護予防講座 | 3 | 127 | 5 | 234 | 5 | 144 |
| センター体操 | 244 | 5,364 | 216 | 4,725 | 181 | 1,459 |
| 健康づくりサポーター養成講座等 | 10 | 248 | 5 | 90 | 6 | 66 |
| 地域活動支援 (職員実施) | 35 | 511 | 20 | 324 | 22 | 287 |
| 地域活動支援 (健康づくりサポーター等実施) | 102 | 1,376 | 204 | 3,946 | 140 | 1,328 |
| 合計 | 411 | 7,934 | 476 | 9,943 | 358 | 3,338 |

オ. 憩いの場

娯楽室等を憩いの場として開放する。（ヘルストロンを含む）

| 区分 | 30 | 元 | 2 |
|---------|--------|--------|--------|
| 実施日数(日) | 347 | 317 | 283 |
| 延人数(人) | 41,940 | 37,695 | 15,670 |

カ. 送迎マイクロバスの運行

| 区分 | 30 | 元 | 2 |
|----------|--------|--------|-------|
| 延利用者数(人) | 19,866 | 18,780 | 7,517 |

キ. 施設の利用

| 区分 | 30 | 元 | 2 |
|----------|--------|--------|--------|
| 室内歩行用プール | 14,755 | 13,381 | 7,908 |
| 会議室等 | 35,504 | 37,554 | 23,265 |
| 延人数計 | 50,259 | 50,935 | 31,173 |

ク. 図書の貸出

| 区分 | 30 | 元 | 2 |
|---------|-----|-----|-----|
| 貸出冊数(冊) | 159 | 191 | 229 |

(3) 東浅川保健福祉センター

高齢者の生きがいや自立を図るため訓練や趣味及びスポーツ・レクリエーション教室などの事業を実施する。

ア. 相談

- 【対象者】
- ・保健福祉相談：市内在住の者
 - ・理学療法士による健康相談：市内在住の65歳以上の者（介護保険の認定者を除く）

| 区分 | 30 | | 元 | | 2 | |
|--------------|------|-------|------|-------|------|-------|
| | 実施回数 | 延相談回数 | 実施回数 | 延相談回数 | 実施回数 | 延相談回数 |
| 保健福祉・栄養・歯科相談 | 327 | 4,719 | 346 | 4,649 | 347 | 2,150 |
| 理学療法士による健康相談 | 12 | 48 | 12 | 48 | 9 | 30 |

イ. 生きがいづくりの教室

- 【対象者】 市内在住の60歳以上の者及び障害者

| 区分 | 30 | | 元 | | 2 |
|----------|------|-------|------|-------|---------|
| | 実施回数 | 延参加回数 | 実施回数 | 延参加回数 | |
| はじめてのヨガ | 20 | 390 | 19 | 351 | 中止（コロナ） |
| パソコン | 40 | 359 | 40 | 379 | |
| 健康体操 | 24 | 2,092 | 24 | 2,065 | |
| 水中ウォーク | 24 | 402 | 23 | 477 | |
| さわやか運動教室 | 24 | 1,918 | 22 | 1,928 | |
| 合計 | 132 | 5,161 | 128 | 5,200 | |

ウ. 介護予防

高齢者ができる限り要介護状態になることなく、健康で生き生きした生活を送れるよう支援する。

【対象者】 市内在住の65歳以上の高齢者（介護保険の認定者を除く）

| 区分 | 30 | | 元 | | 2 | |
|---------------------------|------|--------|------|--------|---------|--------|
| | 実施回数 | 延参加回数 | 実施回数 | 延参加回数 | 実施回数 | 延参加回数 |
| 介護予防教室 | 40 | 996 | 36 | 783 | 中止（コロナ） | |
| 介護予防講座 | 8 | 200 | 6 | 191 | 7 | 133 |
| センター体操 | 73 | 1,768 | 211 | 4,282 | 中止（コロナ） | |
| 健康づくりサポーター養成講座等※ | 9 | 222 | 5 | 113 | 6 | 81 |
| 地域活動支援（職員実施） | 44 | 543 | 40 | 397 | 10 | 157 |
| 地域活動支援 （健康づくりサポーター等実施） | 648 | 10,948 | 660 | 11,260 | 803 | 12,840 |
| 合計 | 822 | 14,677 | 958 | 17,026 | 826 | 13,211 |

エ. 憩いの場

教養娯楽室等を憩いの場として開放する。

| 区分 | 30 | 元 | 2 |
|----------|--------|--------|--------|
| 実施日数(日) | 327 | 317 | 192 |
| 延参加人数(人) | 46,633 | 43,280 | 14,639 |

オ. 施設の利用

単位：人

| 区分 | 30 | 元 | 2 |
|-------|---------|---------|--------|
| 室内プール | 76,320 | 68,808 | 17,298 |
| 集会室 | 52,295 | 51,740 | 17,686 |
| 体育室 | 25,197 | 22,693 | 15,042 |
| その他 | 28,452 | 25,557 | 9,331 |
| 延人数計 | 182,264 | 168,798 | 59,357 |

カ. 図書の貸出

| 区分 | 30 | 元 | 2 |
|----------|-------|-------|-------|
| 延貸出冊数(冊) | 2,264 | 2,512 | 1,989 |

(4)南大沢保健福祉センター

高齢者の憩いの場・交流の場の提供と、生きがいや自立を図るための相談や生きがいづくり(趣味)の教室、介護予防事業などを実施する。

ア. 相談

- 【対象者】 ・保健福祉相談：市内在住の者
 ・理学療法士による健康相談：市内在住の65歳以上の者(介護保険の認定者を除く)

| 区分 | 30 | | 元 | | 2 | |
|--------------|------|-------|------|-------|------|-------|
| | 実施回数 | 延相談人数 | 実施回数 | 延相談人数 | 実施回数 | 延相談人数 |
| 保健福祉・栄養・歯科相談 | 295 | 5,743 | 293 | 5,304 | 294 | 1,989 |
| 理学療法士による健康相談 | 12 | 51 | 12 | 49 | 9 | 31 |

イ. 生きがいづくりの教室

- 【対象者】 市内在住の60歳以上の者及び障害者

| 区分 | 30 | | 元 | | 2 |
|----------------|------|-------|------|-------|---------|
| | 実施回数 | 延参加人数 | 実施回数 | 延参加人数 | |
| ボランティア囲碁入門 | 22 | 499 | 19 | 388 | 中止(コロナ) |
| ボランティア絵手紙 | 20 | 431 | 20 | 378 | |
| ボランティアパソコン初級 | 4 | 24 | 8 | 40 | |
| 初めてのパソコン | 40 | 207 | 19 | 184 | |
| 楽しい歌声 | 12 | 652 | 11 | 646 | |
| トリム体操 | 4 | 73 | 3 | 56 | |
| らくらくヨガ | 4 | 79 | 4 | 75 | |
| ボランティアレクリエーション | 12 | 138 | 10 | 112 | |
| 合計 | 118 | 2,103 | 94 | 1,879 | |

ウ. 介護予防

高齢者ができる限り要介護状態になることなく、健康で生き生きとした生活を送れるよう支援する。

【対象者】 市内在住の65歳以上の高齢者(介護保険の認定者を除く)

| 区分 | 30 | | 元 | | 2 | |
|-----------------|-------|--------|-------|--------|------|-------|
| | 実施回数 | 延参加人数 | 実施回数 | 延参加人数 | 実施回数 | 延参加人数 |
| 体力アップ運動 | 33 | 682 | 31 | 619 | | |
| 若さアップ運動 | 33 | 670 | 31 | 603 | | |
| 歌って楽しく健康づくり | 24 | 516 | 21 | 398 | | |
| 介護予防教室※1 | | | | | 203 | 1,182 |
| 体操の練習会 | 4 | 54 | 2 | 17 | 0 | 0 |
| 介護予防講座 | 22 | 559 | 17 | 616 | 3 | 46 |
| シニア体力測定・運動教室 | 40 | 581 | 30 | 549 | 11 | 104 |
| 健康づくりサポーター養成講座等 | 123 | 235 | 107 | 301 | 6 | 118 |
| 地域活動支援 | 565 | 8,346 | 483 | 7,048 | 268 | 3,085 |
| センター体操 | 291 | 2,277 | 293 | 2,189 | 240 | 445 |
| 合計 | 1,135 | 13,920 | 1,015 | 12,340 | 731 | 4,980 |

※1 令和2年度より、教室の実施方法を変更。介護予防教室には、館内での八王子けんこう体操、及びフレイルの予防啓発を含む。

エ. 憩いの場

娯楽室等を憩いの場として開放する。

| 区分 | 30 | 元 | 2 |
|-------|--------|--------|--------|
| 実施回数 | 292 | 264 | 240 |
| 延参加人数 | 50,976 | 42,984 | 14,197 |

オ. 施設の団体利用

| 区分 | 30 | 元 | 2 |
|-------|--------|--------|-------|
| 実施回数 | 917 | 822 | 488 |
| 延参加人数 | 11,767 | 10,484 | 4,563 |

※貸出施設…研修室・作業室・大広間・視聴覚室

カ. ボランティア行事

| 区分 | 30 | | 元 | | 2 |
|---------|------|-------|------|-------|---------|
| | 実施回数 | 延参加人数 | 実施回数 | 延参加人数 | |
| こども将棋教室 | 23 | 321 | 19 | 204 | 中止(コロナ) |

(5) 恩方老人憩の家

ア. 健康相談者数

| 区分 \ 年度 | 30 | 元 | 2 |
|----------|-----|-----|---|
| 延相談者数(人) | 122 | 139 | 5 |

イ. 生きがいつくりの教室

| 区分 \ 年度 | 30 | 元 | 2 |
|---------|-------|-------|-----|
| 開催回数(回) | 90 | 148 | 42 |
| 延人数(人) | 1,373 | 2,107 | 267 |

ウ. 憩いの場

| 区分 \ 年度 | 30 | 元 | 2 |
|---------|--------|--------|-------|
| 利用日数(日) | 245 | 220 | 199 |
| 延人数(人) | 13,998 | 13,552 | 8,971 |

エ. 団体利用の状況

| 区分 \ 年度 | 30 | 元 | 2 |
|---------|-------|-------|-------|
| 利用回数(回) | 549 | 488 | 320 |
| 延人数(人) | 4,547 | 4,067 | 2,435 |

オ. 各種行事等

| 区分 \ 年度 | 30 | 元 | 2 |
|---------|-----|-----|---|
| 利用回数(回) | 5 | 4 | |
| 延人数(人) | 695 | 665 | |

(6) 長房ふれあい館

ア. 憩いの場

| 年度 区分 | 30 | 元 | 2 |
|----------|--------|--------|--------|
| 利用日数(日) | 334 | 334 | 249 |
| 延人数(人) | 58,492 | 57,029 | 31,412 |

イ. 団体利用の状況

| 年度 区分 | 30 | 元 | 2 |
|----------|--------|-------|-------|
| 利用回数(回) | 1,579 | 1,530 | 954 |
| 延人数(人) | 10,637 | 9,178 | 4,498 |

ウ. 各種行事等

| 年度 区分 | 30 | 元 | 2 |
|----------|-------|-------|---|
| 利用回数(回) | 12 | 11 | |
| 延人数(人) | 2,166 | 2,018 | |

(7) 高齢者在宅サービスセンター

介護保険法に基づく要介護認定又は要支援認定を受けた者に対し、通所介護等のサービスを提供し高齢者等の福祉の増進を図る。

また、地域での社会的支援を必要とする高齢者の福祉拠点となるように、地域住民、各種団体との連携をとる。

ア. 通所介護事業

| 年度 区分 | | 30 | 元 | 2 |
|----------|----------|--------|--------|--------|
| 長沼 | 開館日数(日) | 362 | 362 | 336 |
| | 登録者数(人) | 88 | 96 | 83 |
| | 延利用者数(人) | 9,991 | 10,832 | 9,990 |
| 石川 | 開館日数(日) | 309 | 309 | 308 |
| | 登録者数(人) | 100 | 117 | 109 |
| | 延利用者数(人) | 11,946 | 12,586 | 12,442 |
| 中野 | 開館日数(日) | 361 | 360 | 361 |
| | 登録者数(人) | 121 | 130 | 127 |
| | 延利用者数(人) | 14,722 | 14,737 | 13,051 |
| 長房 | 開館日数(日) | 365 | 365 | 310 |
| | 登録者数(人) | 81 | 80 | 78 |
| | 延利用者数(人) | 9,283 | 8,912 | 8,025 |

※登録者数は年度末の人数である。

イ. 地域交流活動

| 区 分 | 活 動 内 容 等 |
|-----|--|
| 長 沼 | 家族会の開催、地域行事への参加、ボランティアの受入、介護相談、地域ケア会議への参加 |
| 石 川 | 家族会の開催、施設開放(会議室)、シニアクラブへ講師派遣、地域行事への参加、ボランティアの受入、介護相談等、地域ケア会議への参加 |
| 中 野 | 家族会の開催、地域健康体操の開催、介護相談等、地域行事への参加、ボランティアの受入、施設開放、地域ケア会議への参加 |
| 長 房 | 家族会の開催、地域行事への参加、ボランティアの受入、介護相談等、地域ケア会議への参加 |

(8) 老人福祉施設に対する指導監査

老人福祉法に基づき、老人福祉施設に対して指導監査を実施する。

ア. 実地検査

単位：施設

| サービス種別 | 年度 | | 30 | | 元 | | 2 | |
|---------|-----|-------|-----|-------|-----|-------|-----|-------|
| | 対象数 | 実地検査数 | 対象数 | 実地検査数 | 対象数 | 実地検査数 | 対象数 | 実地検査数 |
| 養護老人ホーム | 5 | 2 | 5 | 3 | 5 | 0 | | |
| 有料老人ホーム | 39 | 17 | 43 | 7 | 44 | 0 | | |
| 合計 | 44 | 19 | 48 | 10 | 49 | 0 | | |

イ. 集団指導

単位：施設

| サービス種別 | 年度 | | 30 | | 元 | | 2 | |
|---------|-----|-------|-----|-------|-----|-------|-----|-------|
| | 対象数 | 実地検査数 | 対象数 | 実地検査数 | 対象数 | 実地検査数 | 対象数 | 実地検査数 |
| 養護老人ホーム | | | 5 | | 4 | | 5 | |
| 有料老人ホーム | | | 23 | | 38 | | 43 | |
| 合計 | | | 28 | | 42 | | 48 | |

5. 社会参加の助成

(1) 敬老事業

○長寿を祝う会の開催(令和元年度事業終了)

長年にわたり社会に貢献された高齢者(75歳以上)を老人の日にちなんで催される「長寿を祝う会(式典や演芸)」に招待し、感謝の意を表すとともに、高齢者の生活意欲の向上と、市民の高齢者福祉への関心や理解を深めるために実施する。

| 区分 | 年度 | 30 | 元 | 2 |
|---------|----|--------|--------|---|
| 参加人員(人) | | 7,542 | 6,907 | |
| 事業費(千円) | | 17,827 | 17,875 | |

○傘寿祝い事業(令和2年度事業開始)

長年にわたり社会に貢献された高齢者に敬意を表すため、傘寿(80歳)を迎える方に市長のメッセージカードと記念品を送付する。対象者は9月15日(老人の日)現在満80歳の方。

| 区分 | 年度 | 30 | 元 | 2 |
|---------|----|----|---|--------|
| 対象者数(人) | | | | 5,610 |
| 事業費(千円) | | | | 13,435 |

(2) シニアクラブへの助成

高齢者が、社会・文化・スポーツ活動等に積極的に参加し、心身ともに健康で明るい生活を送れるよう、地域のシニアクラブに運営費を助成する。

○ 助成状況

| 区分 \ 年度 | 30 | 元 | 2 |
|------------------|--|--|--|
| クラブ数(クラブ) | 204 | 196 | 188 |
| 会員数(人) | 14,008 | 13,469 | 12,829 |
| 1クラブ当たり補助金月額(円) | 定額補助 10,000円 以下 人数補助 1人あたり 200円以下 | 定額補助 10,000円 以下 人数補助 1人あたり 200円以下 | 定額補助 10,000円 以下 人数補助 1人あたり 200円以下 |
| 補助金額総額(千円) | 57,024 | 54,884 | 32,042 |
| シニアクラブ連合会補助金(千円) | 5,276 | 5,417 | 6,513 |

(3) シルバー人材センターへの助成

おおむね60歳以上の健康で働く意欲のある高齢者が会員となり、豊かな知識・経験を活かす就業の場を確保し、健康を保持し、生きがいを持ち、社会参加の機会を拡大することを目的とする(公社)八王子市シルバー人材センターの運営費を助成する。

○ 助成状況

| 区分 \ 年度 | 30 | 元 | 2 |
|-----------|---------|---------|---------|
| 会員数(人) | 2,513 | 2,618 | 2,530 |
| 年間受託件数(件) | 11,677 | 11,376 | 10,054 |
| 就業延人数(人) | 175,814 | 172,752 | 170,008 |
| 就業率(%) | 80 | 76 | 73 |
| 契約金額(千円) | 867,701 | 976,280 | 874,857 |
| 補助金(千円) | 47,246 | 47,551 | 37,090 |

6. 介護保険制度

(1) 被保険者の状況

ア. 第1号被保険者のいる世帯数

(各年度末現在) 単位：世帯

| 年度 区分 | 30 | 元 | 2 |
|----------|---------|---------|---------|
| 世帯数 | 103,867 | 105,384 | 106,793 |

イ. 第1号被保険者数

(各年度末現在) 単位：人

| 年度 区分 | 30 | 元 | 2 |
|----------------|---------|---------|---------|
| 65歳以上 75歳未満 | 74,556 | 74,087 | 74,554 |
| 75歳以上 | 74,192 | 76,717 | 78,050 |
| 合計 | 148,748 | 150,804 | 152,604 |

ウ. 所得段階別第1号被保険者数

(各年度末現在) 単位：人

| 年度 所得段階 | 30 | 元 | 2 |
|------------|---------|---------|---------|
| 第1段階 | 23,591 | 23,755 | 23,667 |
| 第2段階 | 9,066 | 9,679 | 10,042 |
| 第3段階 | 9,142 | 9,607 | 9,916 |
| 第4段階 | 21,909 | 21,360 | 20,791 |
| 第5段階 | 18,368 | 18,380 | 19,364 |
| 第6段階 | 16,534 | 17,025 | 17,592 |
| 第7段階 | 22,561 | 22,929 | 23,131 |
| 第8段階 | 13,388 | 13,641 | 13,653 |
| 第9段階 | 3,511 | 3,619 | 3,614 |
| 第10段階 | 4,921 | 5,072 | 5,288 |
| 第11段階 | 2,207 | 2,222 | 2,101 |
| 第12段階 | 1,355 | 1,312 | 1,299 |
| 第13段階 | 1,055 | 1,041 | 993 |
| 第14段階 | 1,140 | 1,162 | 1,153 |
| | 148,748 | 150,804 | 152,604 |

(2) 認定審査

ア. 申請件数

| 年度 区分 | 30 | 元 | 2 |
|----------|--------|--------|--------|
| 新規 | 6,412 | 6,423 | 6,431 |
| 更新 | 17,003 | 15,010 | 8,453 |
| 変更 | 3,839 | 3,734 | 4,095 |
| 合計 | 27,254 | 25,167 | 18,979 |

イ. 判定件数

| 年度 区分 | 30 | 元 | 2 |
|----------|--------|--------|--------|
| 非該当 | 38 | 26 | 14 |
| 要支援1 | 4,891 | 3,493 | 2,705 |
| 要支援2 | 3,023 | 2,115 | 1,554 |
| 要介護1 | 8,022 | 8,075 | 6,329 |
| 要介護2 | 3,512 | 3,597 | 2,459 |
| 要介護3 | 2,287 | 2,314 | 1,643 |
| 要介護4 | 2,528 | 2,663 | 1,939 |
| 要介護5 | 2,553 | 2,501 | 1,553 |
| 合計 | 26,854 | 24,784 | 18,196 |

ウ. 審査会

| 年度 区分 | 30 | 元 | 2 |
|----------|-----|-----|-----|
| 開催回数 | 846 | 795 | 700 |

エ. 認定調査

| 年度 区分 | 30 | 元 | 2 |
|----------|--------|--------|--------|
| 件数 | 26,819 | 24,495 | 18,016 |

オ. 認定者数

(各年度末現在)

単位：人

| 被保険者別 | 区分 | 要支援 1 | 要支援 2 | 要介護 1 | 要介護 2 | 要介護 3 | 要介護 4 | 要介護 5 | 合計 |
|-------|---------|----------|----------|----------|----------|----------|----------|----------|--------|
| 30 | 第1号被保険者 | 5,202 | 2,976 | 7,206 | 4,014 | 2,680 | 2,722 | 2,464 | 27,264 |
| | 第2号被保険者 | 42 | 56 | 131 | 135 | 72 | 73 | 81 | 590 |
| | 計 | 5,244 | 3,032 | 7,337 | 4,149 | 2,752 | 2,795 | 2,545 | 27,854 |
| 元 | 第1号被保険者 | 5,282 | 3,211 | 7,547 | 4,124 | 2,641 | 2,899 | 2,438 | 28,142 |
| | 第2号被保険者 | 38 | 61 | 133 | 123 | 75 | 74 | 82 | 586 |
| | 計 | 5,320 | 3,272 | 7,680 | 4,247 | 2,716 | 2,973 | 2,520 | 28,728 |
| 2 | 第1号被保険者 | 5,451 | 3,302 | 7,903 | 4,275 | 2,740 | 2,957 | 2,282 | 28,910 |
| | 第2号被保険者 | 43 | 62 | 111 | 139 | 78 | 70 | 86 | 589 |
| | 計 | 5,494 | 3,364 | 8,014 | 4,414 | 2,818 | 3,027 | 2,368 | 29,499 |

(3) 保険料

65歳以上の被保険者(第1号被保険者)の介護保険料を賦課及び徴収する。

ア. 所得段階別保険料

(第7期計画期間)

(年額) 単位：円

| 区分 | | 年度 | 30 | 元 | 2 |
|-------|--------------------|---|---------|---------|---------|
| 第1段階 | 本人が市民税非課税 | ・生活保護受給の方 ・老齢福祉年金の受給者で、世帯全員が市民税非課税の方 ・世帯全員が市民税非課税で、本人の課税年金収入額と合計所得金額の合算額が80万円以下の方 | 19,500 | 19,500 | 19,500 |
| 第2段階 | | 世帯全員が市民税非課税で、本人の課税年金収入額と合計所得金額の合算額が80万円超、120万円以下の方 | 32,400 | 32,400 | 32,400 |
| 第3段階 | | 世帯全員が市民税非課税で、第1段階、第2段階に該当しない方 | 45,400 | 45,400 | 45,400 |
| 第4段階 | | 世帯に市民税課税の方がいて、本人の課税年金収入額と合計所得金額の合算額が80万円以下の方 | 58,400 | 58,400 | 58,400 |
| 第5段階 | | 世帯に市民税課税の方がいて、第4段階に該当しない方 | 64,900 | 64,900 | 64,900 |
| 第6段階 | 本人が市民税課税 | 合計所得金額が120万円未満の方 | 74,600 | 74,600 | 74,600 |
| 第7段階 | | 合計所得金額が120万円以上200万円未満の方 | 84,400 | 84,400 | 84,400 |
| 第8段階 | | 合計所得金額が200万円以上300万円未満の方 | 94,100 | 94,100 | 94,100 |
| 第9段階 | | 合計所得金額が300万円以上350万円未満の方 | 103,800 | 103,800 | 103,800 |
| 第10段階 | | 合計所得金額が350万円以上500万円未満の方 | 113,600 | 113,600 | 113,600 |
| 第11段階 | | 合計所得金額が500万円以上700万円未満の方 | 123,300 | 123,300 | 123,300 |
| 第12段階 | | 合計所得金額が700万円以上1,000万円未満の方 | 139,500 | 139,500 | 139,500 |
| 第13段階 | | 合計所得金額が1,000万円以上1,500万円未満の方 | 155,700 | 155,700 | 155,700 |
| 第14段階 | 合計所得金額が1,500万円以上の方 | 172,000 | 172,000 | 172,000 | |

イ. 保険料徴収状況

令和2年度(2020年度)

単位:円

| 区分 | 所得段階 | 調定額(円) A | 収 入 済 額 | | | | 不納欠損額 (円) C | 収入未済額 (円) (A-C)-B | 純収入率 (%) B/A | |
|------------------|------------------|----------------|---------------|---------------|------------|---------------|-------------------|-------------------------|--------------------|------|
| | | | 純収入額(円) B | 還付未済額 | | 計(円) | | | | |
| | | | | 件数 | 金額(円) | | | | | |
| 現 年 度 分 | 特 別 徴 収 | 1 | 359,297,900 | 359,297,900 | 563 | 1,835,900 | 361,133,800 | 0 | 0 | 100% |
| | | 2 | 316,363,000 | 316,363,000 | 201 | 1,015,600 | 317,378,600 | 0 | 0 | 100% |
| | | 3 | 440,481,500 | 440,481,500 | 228 | 1,563,600 | 442,045,100 | 0 | 0 | 100% |
| | | 4 | 1,033,254,900 | 1,033,254,900 | 126 | 960,800 | 1,034,215,700 | 0 | 0 | 100% |
| | | 5 | 1,192,474,200 | 1,192,474,200 | 153 | 1,246,000 | 1,193,720,200 | 0 | 0 | 100% |
| | | 6 | 1,176,377,800 | 1,176,377,800 | 185 | 1,789,600 | 1,178,167,400 | 0 | 0 | 100% |
| | | 7 | 1,814,690,200 | 1,814,690,200 | 270 | 2,915,000 | 1,817,605,200 | 0 | 0 | 100% |
| | | 8 | 1,140,297,700 | 1,140,297,700 | 132 | 1,688,300 | 1,141,986,000 | 0 | 0 | 100% |
| | | 9 | 328,285,900 | 328,285,900 | 19 | 230,600 | 328,516,500 | 0 | 0 | 100% |
| | | 10 | 512,784,400 | 512,784,400 | 31 | 473,500 | 513,257,900 | 0 | 0 | 100% |
| | | 11 | 206,618,700 | 206,618,700 | 11 | 150,400 | 206,769,100 | 0 | 0 | 100% |
| | | 12 | 139,078,600 | 139,078,600 | 11 | 199,400 | 139,278,000 | 0 | 0 | 100% |
| | | 13 | 113,955,400 | 113,955,400 | 8 | 160,100 | 114,115,500 | 0 | 0 | 100% |
| | | 14 | 154,368,800 | 154,368,800 | 9 | 191,300 | 154,560,100 | 0 | 0 | 100% |
| | 小計 | 8,928,329,000 | 8,928,329,000 | 1,947 | 14,420,100 | 8,942,749,100 | 0 | 0 | 100% | |
| 普 通 徴 収 | 1 | 111,776,700 | 102,456,900 | 207 | 466,500 | 102,923,400 | 0 | 9,319,800 | 91.7% | |
| | 2 | 13,357,400 | 12,349,300 | 15 | 35,300 | 12,384,600 | 0 | 1,008,100 | 92.5% | |
| | 3 | 17,708,000 | 15,994,500 | 8 | 42,000 | 16,036,500 | 0 | 1,713,500 | 90.3% | |
| | 4 | 159,010,200 | 137,113,900 | 19 | 99,100 | 137,213,000 | 0 | 21,896,300 | 86.2% | |
| | 5 | 22,053,000 | 19,262,400 | 6 | 35,600 | 19,298,000 | 0 | 2,790,600 | 87.3% | |
| | 6 | 122,049,300 | 103,265,200 | 17 | 74,200 | 103,339,400 | 0 | 18,784,100 | 84.6% | |
| | 7 | 136,231,800 | 114,672,700 | 27 | 193,800 | 114,866,500 | 0 | 21,559,100 | 84.2% | |
| | 8 | 125,654,000 | 111,752,600 | 9 | 66,800 | 111,819,400 | 0 | 13,901,400 | 88.9% | |
| | 9 | 40,551,700 | 38,138,900 | 3 | 14,700 | 38,153,600 | 0 | 2,412,800 | 94.1% | |
| | 10 | 74,179,800 | 70,186,400 | 4 | 47,600 | 70,234,000 | 0 | 3,993,400 | 94.6% | |
| | 11 | 44,191,400 | 43,158,500 | 4 | 58,900 | 43,217,400 | 0 | 1,032,900 | 97.7% | |
| | 12 | 36,777,700 | 35,372,500 | 2 | 23,300 | 35,395,800 | 0 | 1,405,200 | 96.2% | |
| | 13 | 36,061,600 | 35,079,800 | 6 | 88,000 | 35,167,800 | 0 | 981,800 | 97.3% | |
| | 14 | 39,820,600 | 39,285,700 | 0 | 0 | 39,285,700 | 0 | 534,900 | 98.7% | |
| | 小計 | 979,423,200 | 878,089,300 | 327 | 1,245,800 | 879,335,100 | 0 | 101,333,900 | 89.7% | |
| | 計 | 9,907,752,200 | 9,806,418,300 | 2,274 | 15,665,900 | 9,822,084,200 | 0 | 101,333,900 | 99.0% | |
| 滞納繰越分 | | 218,908,600 | 47,698,000 | 19 | 79,200 | 47,777,200 | 48,511,400 | 122,699,200 | 21.8% | |
| 合計 | | 10,126,660,800 | 9,854,116,300 | 2,293 | 15,745,100 | 9,869,861,400 | 48,511,400 | 224,033,100 | 97.3% | |

(4) 保険給付

ア. 居宅介護サービス受給者数

(各年度末現在)

単位：人

| 区分 年度 | 予防給付／介護給付 | | | | | | | 合計 | |
|----------|-----------|----------|----------|----------|----------|----------|----------|-----|--------|
| | 要支援 1 | 要支援 2 | 要介護 1 | 要介護 2 | 要介護 3 | 要介護 4 | 要介護 5 | | |
| 30 | 第1号被保険者 | 904 | 1,059 | 5,345 | 3,122 | 1,662 | 1,197 | 853 | 14,142 |
| | 第2号被保険者 | 9 | 27 | 98 | 107 | 55 | 51 | 31 | 378 |
| | 計 | 913 | 1,086 | 5,443 | 3,229 | 1,717 | 1,248 | 884 | 14,520 |
| 元 | 第1号被保険者 | 1,008 | 1,145 | 5,686 | 3,311 | 1,603 | 1,263 | 793 | 14,809 |
| | 第2号被保険者 | 12 | 28 | 101 | 105 | 47 | 50 | 46 | 389 |
| | 計 | 1,020 | 1,173 | 5,787 | 3,416 | 1,650 | 1,313 | 839 | 15,198 |
| 2 | 第1号被保険者 | 1,098 | 1,282 | 5,818 | 3,459 | 1,593 | 1,265 | 821 | 15,336 |
| | 第2号被保険者 | 12 | 30 | 79 | 107 | 57 | 46 | 39 | 370 |
| | 計 | 1,110 | 1,312 | 5,897 | 3,566 | 1,650 | 1,311 | 860 | 15,706 |

イ. 地域密着型(介護予防)サービス受給者数

(各年度末現在)

単位：人

| 区分 年度 | 予防給付／介護給付 | | | | | | | 合計 | |
|----------|-----------|----------|----------|----------|----------|----------|----------|-----|-------|
| | 要支援 1 | 要支援 2 | 要介護 1 | 要介護 2 | 要介護 3 | 要介護 4 | 要介護 5 | | |
| 30 | 第1号被保険者 | 4 | 15 | 1,517 | 893 | 456 | 290 | 217 | 3,392 |
| | 第2号被保険者 | 0 | 0 | 22 | 19 | 9 | 8 | 7 | 65 |
| | 計 | 4 | 15 | 1,539 | 912 | 465 | 298 | 224 | 3,457 |
| 元 | 第1号被保険者 | 5 | 10 | 1,570 | 870 | 468 | 332 | 218 | 3,473 |
| | 第2号被保険者 | 0 | 0 | 23 | 15 | 10 | 6 | 10 | 64 |
| | 計 | 5 | 10 | 1,593 | 885 | 478 | 338 | 228 | 3,537 |
| 2 | 第1号被保険者 | 6 | 10 | 1,489 | 806 | 453 | 308 | 211 | 3,283 |
| | 第2号被保険者 | 0 | 0 | 16 | 17 | 13 | 5 | 7 | 58 |
| | 計 | 6 | 10 | 1,505 | 823 | 466 | 313 | 218 | 3,341 |

ウ. 施設介護サービス受給者数

(各年度末現在)

単位：人

| 区分 年度 | 介護老人 福祉施設 | 介護老人 保健施設 | 介護療養型 医療施設 | 介護医療院 | 合計 | |
|----------|--------------|--------------|---------------|-------|-----|-------|
| 30 | 第1号被保険者 | 2,074 | 985 | 476 | 0 | 3,535 |
| | 第2号被保険者 | 25 | 14 | 6 | 1 | 45 |
| | 計 | 2,099 | 999 | 482 | 1 | 3,568 |
| 元 | 第1号被保険者 | 2,162 | 1,017 | 457 | 9 | 3,645 |
| | 第2号被保険者 | 27 | 9 | 5 | 1 | 42 |
| | 計 | 2,189 | 1,026 | 462 | 10 | 3,671 |
| 2 | 第1号被保険者 | 2,238 | 999 | 133 | 293 | 3,663 |
| | 第2号被保険者 | 20 | 14 | 4 | 4 | 42 |
| | 計 | 2,258 | 1,013 | 137 | 297 | 3,696 |

※「施設介護サービス受給者総数」は、「老健→特養」など、同一月に2施設利用している場合も総数は1人となるため、各施設の合計と総数は一致しない。

※平成30年度(2018年度)より介護医療院の制度創設

エ. 介護サービス利用者数

※平成30年度（2018年度）より介護医療院の制度創設 単位：人(延)

| 区分 | | 年度 | 30 | 元 | 2 | |
|-----------------|------------------|---------------------|--------------|--------------|---------|--------|
| 介護サービス等諸費 | 居宅介護サービス | 訪問通所サービス | 訪問介護 | 57,857 | 58,172 | 58,350 |
| | | | 訪問入浴 | 3,751 | 3,589 | 3,871 |
| | | | 訪問看護 | 25,942 | 27,558 | 29,195 |
| | | | 訪問リハビリ | 3,307 | 3,537 | 3,859 |
| | | | 通所介護 | 55,868 | 58,962 | 55,545 |
| | | | 通所リハビリ | 14,381 | 15,276 | 14,234 |
| | | | 福祉用具貸与 | 84,064 | 87,720 | 92,492 |
| | | 短期入所サービス | 短期入所生活介護 | 9,547 | 9,649 | 7,560 |
| | | | 短期入所療養介護(老健) | 1,712 | 1,711 | 1,386 |
| | | | 短期入所療養介護(療養) | 137 | 103 | 41 |
| | 短期入所療養介護(介護医療院) | | — | 1 | 0 | |
| | その他サービス | 居宅療養管理指導 | 72,116 | 80,042 | 87,398 | |
| | | 特定施設入居者生活介護 | 14,041 | 14,763 | 14,861 | |
| | | 特定施設入居者生活介護(短期利用) | 329 | 330 | 228 | |
| | 地域密着型サービス | 夜間対応型訪問介護 | 1,598 | 1,731 | 1,762 | |
| | | 地域密着型通所介護 | 29,694 | 29,720 | 27,099 | |
| | | 認知症対応型通所介護 | 3,601 | 3,767 | 3,305 | |
| | | 小規模多機能型居宅介護 | 3,650 | 3,782 | 3,906 | |
| | | 小規模多機能型居宅介護(短期利用) | 0 | 1 | 9 | |
| | | 認知症対応型共同生活介護 | 4,511 | 4,551 | 4,564 | |
| | | 認知症対応型共同生活介護(短期利用) | 17 | 13 | 12 | |
| | | 地域密着型介護老人福祉施設 | 876 | 1,058 | 1,048 | |
| | | 定期巡回・随時対応型訪問介護看護 | 519 | 784 | 940 | |
| | | 看護小規模多機能型居宅介護 | 388 | 605 | 588 | |
| | | 看護小規模多機能型居宅介護(短期利用) | 0 | 2 | 1 | |
| | 施設介護サービス | 介護老人福祉施設 | 25,189 | 26,092 | 26,661 | |
| | | 介護老人保健施設 | 12,287 | 12,625 | 12,353 | |
| | | 介護療養型医療施設 | 5,963 | 5,735 | 2,418 | |
| | | 介護医療院 | 2 | 98 | 3,076 | |
| | 住宅改修 | | 1,116 | 1,087 | 1,122 | |
| | 福祉用具購入 | | 1,622 | 1,597 | 1,773 | |
| | 居宅介護支援(ケアプラン作成) | | 128,600 | 133,500 | 136,120 | |
| | 計 | | 562,685 | 588,161 | 595,777 | |
| 介護予防サービス等諸費 | 介護予防サービス | 訪問通所サービス | 介護予防訪問介護 | 2 | 0 | 0 |
| | | | 介護予防訪問入浴 | 24 | 24 | 18 |
| | | | 介護予防訪問看護 | 2,551 | 2,660 | 2,959 |
| | | | 介護予防訪問リハビリ | 264 | 253 | 305 |
| | | | 介護予防通所介護 | (3) | 0 | 0 |
| | | | 介護予防通所リハビリ | 3,333 | 4,057 | 3,930 |
| | | | 介護予防福祉用具貸与 | 16,470 | 18,042 | 20,022 |
| | | | 短期入所サービス | 介護予防短期入所生活介護 | 184 | 176 |
| | 介護予防短期入所療養介護(老健) | 18 | | 22 | 3 | |
| | その他サービス | 介護予防居宅療養管理指導 | 4,115 | 4,552 | 5,073 | |
| | | 介護予防特定施設入居者生活介護 | 2,218 | 2,172 | 2,105 | |
| | 地域密着型サービス | 介護予防認知症対応型通所介護 | 16 | 12 | 6 | |
| | | 介護予防小規模多機能型居宅介護 | 207 | 183 | 186 | |
| | 介護予防住宅改修 | | 623 | 631 | 582 | |
| | 介護予防福祉用具購入 | | 434 | 409 | 415 | |
| 介護予防支援(ケアプラン作成) | | 20,656 | 22,665 | 24,521 | | |
| 計 | | 51,112 | 55,858 | 60,200 | | |
| 合計 | | 613,797 | 644,019 | 655,977 | | |

オ. 保険給付額

※平成30年度（2018年度）より介護医療院の制度創設

単位：千円

| 区分 | | 年度 | 30 | 元 | 2 | | |
|-----------------|---------------------|------------|--------------------|------------------|------------|-----------|---------|
| 介護サービス等諸費 | 居宅介護サービス | 訪問通所サービス | 訪問介護 | 3,109,142 | 3,098,114 | 3,246,414 | |
| | | | 訪問入浴 | 251,185 | 243,737 | 265,397 | |
| | | | 訪問看護 | 927,749 | 989,065 | 1,085,704 | |
| | | | 訪問リハビリ | 102,357 | 111,191 | 117,006 | |
| | | | 通所介護 | 3,784,947 | 4,011,960 | 3,966,705 | |
| | | | 通所リハビリ | 883,373 | 915,948 | 861,484 | |
| | | | 福祉用具貸与 | 1,122,239 | 1,180,195 | 1,280,252 | |
| | 短期入所サービス | 短期入所サービス | 短期入所生活介護 | 681,640 | 702,119 | 667,234 | |
| | | | 短期入所療養介護(老健) | 127,145 | 129,353 | 112,259 | |
| | | | 短期入所療養介護(療養) | 12,861 | 10,156 | 3,587 | |
| | | | 短期入所療養介護(介護医療院) | — | 184 | 0 | |
| | その他サービス | その他サービス | 居宅療養管理指導 | 513,183 | 568,614 | 614,791 | |
| | | | 特定施設入居者生活介護 | 2,701,240 | 2,846,628 | 2,896,791 | |
| | | | 特定施設入居者生活介護(短期利用) | 21,732 | 21,789 | 15,083 | |
| | 地域密着型サービス | 地域密着型サービス | 夜間対応型訪問介護 | 30,973 | 35,296 | 35,039 | |
| | | | 地域密着型通所介護 | 1,583,772 | 1,600,398 | 1,587,705 | |
| | | | 認知症対応型通所介護 | 457,162 | 476,707 | 414,881 | |
| | | | 小規模多機能型居宅介護 | 672,510 | 714,651 | 788,305 | |
| | | | 小規模多機能型居宅介護(短期利用) | 0 | 45 | 253 | |
| | | | 認知症対応型共同生活介護 | 1,174,449 | 1,194,723 | 1,214,446 | |
| | | | 認知症対応型共同生活介護(短期利用) | 1,507 | 803 | 1,078 | |
| | | | 地域密着型介護老人福祉施設 | 235,719 | 293,569 | 305,923 | |
| | | | 定期巡回・随時対応型訪問介護看護 | 60,829 | 98,526 | 119,056 | |
| | | | 看護小規模多機能型居宅介護 | 96,682 | 153,819 | 161,123 | |
| | 看護小規模多機能型居宅介護(短期利用) | 0 | 81 | 69 | | | |
| | 施設介護サービス | 施設介護サービス | 介護老人福祉施設 | 6,635,488 | 7,009,419 | 7,274,747 | |
| | | | 介護老人保健施設 | 3,489,955 | 3,676,701 | 3,705,864 | |
| | | | 介護療養型医療施設 | 2,273,383 | 2,203,708 | 915,005 | |
| | | | 介護医療院 | 584 | 37,369 | 1,287,834 | |
| | 住宅改修 | | 95,181 | 97,185 | 102,693 | | |
| | 福祉用具購入 | | 49,906 | 48,206 | 54,428 | | |
| | 居宅介護支援(ケアプラン作成) | | 1,875,240 | 1,944,227 | 2,021,626 | | |
| | 計 | | 32,972,133 | 34,414,486 | 35,122,782 | | |
| | 介護予防サービス等諸費 | 介護予防サービス | 訪問通所サービス | 介護予防訪問介護 | 22 | 0 | 0 |
| | | | | 介護予防訪問入浴 | 906 | 885 | 643 |
| | | | | 介護予防訪問看護 | 66,772 | 67,771 | 72,052 |
| | | | | 介護予防訪問リハビリ | 7,452 | 6,906 | 8,308 |
| | | | | 介護予防通所介護 | (7) | 0 | 0 |
| | | | | 介護予防通所リハビリ | 109,302 | 132,620 | 134,168 |
| | | | | 介護予防福祉用具貸与 | 77,932 | 92,666 | 108,910 |
| | | 短期入所サービス | 短期入所サービス | 介護予防短期入所生活介護 | 5,902 | 5,889 | 2,320 |
| | | | | 介護予防短期入所療養介護(老健) | 593 | 963 | 155 |
| | | その他サービス | その他サービス | 介護予防居宅療養管理指導 | 25,786 | 28,593 | 31,721 |
| 介護予防特定施設入居者生活介護 | | | | 156,275 | 154,528 | 148,119 | |
| 地域密着型サービス | | 地域密着型サービス | 介護予防認知症対応型通所介護 | 1,246 | 887 | 233 | |
| | | | 介護予防小規模多機能型居宅介護 | 13,443 | 12,534 | 12,568 | |
| 介護予防住宅改修 | | | 60,329 | 64,190 | 59,174 | | |
| 介護予防福祉用具購入 | | | 10,638 | 9,984 | 10,312 | | |
| 介護予防支援(ケアプラン作成) | | | 101,068 | 110,421 | 119,529 | | |
| 計 | | 637,659 | 688,837 | 708,212 | | | |
| 高額介護サービス等費 | | 962,634 | 1,114,873 | 1,169,563 | | | |
| 高額医療合算介護サービス等費 | | 99,230 | 139,187 | 146,560 | | | |
| 特定入所者介護サービス等費 | | 974,602 | 1,025,498 | 1,045,144 | | | |
| 審査支払手数料 | | 36,452 | 38,614 | 39,665 | | | |
| 合計 | | 35,682,710 | 37,421,495 | 38,231,926 | | | |

カ. 福祉用具購入

| 区分 | | 年度 | | |
|---------------------|-------|------------|------------|------------|
| | | 30 | 元 | 2 |
| 腰掛便座 | 件数(件) | 504 | 457 | 520 |
| | 金額(円) | 22,196,055 | 20,436,798 | 24,135,789 |
| 入浴補助 | 件数(件) | 1,855 | 1,860 | 2,001 |
| | 金額(円) | 37,873,308 | 37,453,304 | 40,145,374 |
| 簡易浴槽 | 件数(件) | 0 | 0 | 1 |
| | 金額(円) | 0 | 0 | 53,856 |
| リフトつり具 | 件数(件) | 11 | 8 | 10 |
| | 金額(円) | 460,420 | 305,983 | 389,234 |
| 自動排泄処理装置 の交換可能部品 | 件数(件) | 1 | 1 | 1 |
| | 金額(円) | 13,996 | 14,400 | 15,840 |
| 合 計 | 件数(件) | 2,371 | 2,326 | 2,533 |
| | 金額(円) | 60,543,779 | 58,210,485 | 64,740,093 |

キ. 住宅改修

| 区分 | | 年度 | | |
|--------------|-------|-------------|-------------|-------------|
| | | 30 | 元 | 2 |
| 手すり取付 | 件数(件) | 1,484 | 1,443 | 1,463 |
| | 金額(円) | 122,350,723 | 124,890,408 | 128,359,981 |
| 段差解消 | 件数(件) | 122 | 122 | 116 |
| | 金額(円) | 15,844,665 | 16,535,720 | 16,428,359 |
| 床材変更 | 件数(件) | 46 | 47 | 48 |
| | 金額(円) | 6,748,300 | 6,815,187 | 7,068,259 |
| 扉の取替え | 件数(件) | 74 | 94 | 70 |
| | 金額(円) | 8,708,327 | 11,245,320 | 8,669,889 |
| 洋便器への 取替え | 件数(件) | 11 | 12 | 8 |
| | 金額(円) | 1,854,548 | 1,887,780 | 1,340,611 |
| 合 計 | 件数(件) | 1,737 | 1,718 | 1,705 |
| | 金額(円) | 155,506,563 | 161,374,415 | 161,867,099 |

ク. 指定介護サービス事業所数(市内)

(各年度末現在)

| 区分 | | 年度 | 30 | 元 | 2 |
|-------------------|--------------------|---|-------|-------|-------|
| | | | | | |
| 訪問サービス | 訪問介護 | | 126 | 128 | 125 |
| | (介護予防訪問介護) | | — | — | — |
| | 訪問入浴介護 | | 7 | 7 | 8 |
| | (介護予防訪問入浴介護) | | (7) | (7) | (8) |
| | 訪問看護 | | 29 | 33 | 36 |
| | (介護予防訪問看護) | | (29) | (33) | (36) |
| | 訪問リハビリテーション | 病院・診療所等については指定を辞退しない限り都道府県知事の指定があったものと見なされます。 | | | |
| | (介護予防訪問リハビリテーション) | | | | |
| 居宅療養管理指導 | | | | | |
| | (介護予防居宅療養管理指導) | | | | |
| サトビス | 通所介護 | | 76 | 80 | 80 |
| | (介護予防通所介護) | | — | — | — |
| | 通所リハビリテーション | | 8 | 8 | 8 |
| | (介護予防通所リハビリテーション) | | (8) | (8) | (8) |
| サトビス | 短期入所生活介護 | | 30 | 30 | 31 |
| | (介護予防短期入所生活介護) | | (28) | (28) | (29) |
| | 短期入所療養介護 | | 12 | 12 | 12 |
| | (介護予防短期入所療養介護) | | (11) | (11) | (11) |
| サトビス | 福祉用具貸与 | | 33 | 30 | 31 |
| | (介護予防福祉用具貸与) | | (33) | (30) | (31) |
| | 特定福祉用具販売 | | 33 | 29 | 30 |
| | (特定介護予防福祉用具販売) | | (33) | (29) | (30) |
| 特定施設入居者生活介護 | | | 25 | 25 | 25 |
| (介護予防特定施設入居者生活介護) | | | (22) | (22) | (22) |
| 居宅介護支援 | | | 150 | 145 | 135 |
| (介護予防支援) | | | (17) | (19) | (21) |
| 地域密着型サービス | 定期巡回・随時対応型訪問介護看護 | | 4 | 5 | 5 |
| | 夜間対応型訪問介護 | | 3 | 4 | 4 |
| | 地域密着型通所介護 | | 93 | 91 | 90 |
| | 認知症対応型通所介護 | | 17 | 18 | 17 |
| | (介護予防認知症対応型通所介護) | | (16) | (17) | (16) |
| | 小規模多機能型居宅介護 | | 16 | 17 | 17 |
| | (介護予防小規模多機能型居宅介護) | | (16) | (17) | (17) |
| | 認知症対応型共同生活介護 | | 22 | 22 | 23 |
| | (介護予防認知症対応型共同生活介護) | | (22) | (22) | (23) |
| | 地域密着型介護老人福祉施設 | | 3 | 3 | 3 |
| 看護小規模多機能型居宅介護 | | 2 | 2 | 2 | |
| 施設サービス | 介護老人福祉施設 | | 25 | 25 | 25 |
| | 介護老人保健施設 | | 8 | 8 | 8 |
| | 介護療養型医療施設 | | 4 | 4 | 3 |
| 合 計 | | | 726 | 726 | 718 |
| | | | (242) | (243) | (252) |

()内は、介護予防サービス事業所

ケ. 介護予防・日常生活支援サービス事業所数（指定）

（各年度末現在）

| 区分 | | 年度 | 30 | 元 | 2 |
|-----------------|-------------------------|----|-----|-----|-----|
| | | | | | |
| 訪問 事業 第1号 | 予防訪問介護相当サービス （みなし）※1 | | — | — | — |
| | 予防訪問介護相当サービス （独自）※2 | | 107 | 111 | 110 |
| | 訪問型サービスA | | 72 | 72 | 75 |
| 通所 事業 第1号 | 予防通所介護相当サービス （みなし）※1 | | — | — | — |
| | 予防通所介護相当サービス （独自）※2 | | 157 | 160 | 160 |
| 介護予防マネジメント | | | 17 | 19 | 21 |
| 合 計 | | | 353 | 362 | 366 |

※1（みなし）とは、平成27年（2015年）3月31日時点で介護予防訪問（通所）介護の指定を受けている事業所を予防訪問（通所）介護サービスの指定を受けたものとして取り扱った事業所で平成29年（2017年）3月31日をもって終了

※2（独自）とは、平成27年（2015年）4月以降に指定した事業所

(5) 介護保険に関する相談・苦情等件数の状況

単位：件

| 年度 | 区分 | 認定 | 在宅サービス | 施設サービス | 保険料 | その他 | 合計 |
|----|----|-------|--------|--------|-------|-------|-------|
| | 30 | 相談 | 2,245 | 770 | 1,312 | 1,331 | 2,448 |
| 苦情 | | 4 | 11 | 9 | 3 | 6 | 33 |
| 計 | | 2,249 | 781 | 1,321 | 1,334 | 2,454 | 8,139 |
| 元 | 相談 | 1,998 | 593 | 1,174 | 1,372 | 2,074 | 7,211 |
| | 苦情 | 3 | 13 | 10 | 1 | 9 | 36 |
| | 計 | 2,001 | 606 | 1,184 | 1,373 | 2,083 | 7,247 |
| 2 | 相談 | 1,517 | 453 | 950 | 1,632 | 2,260 | 6,812 |
| | 苦情 | 2 | 0 | 3 | 1 | 6 | 12 |
| | 計 | 1,519 | 453 | 953 | 1,633 | 2,266 | 6,824 |

※南口総合事務所窓口分を含む。

(6) 介護サービス相談員(介護サービス訪問ふれあい員)の派遣

介護サービス相談員(介護サービス訪問ふれあい員)が利用者等を訪問し、日常生活における問題点を早期に発見すること及び各種サービスに関する相談等に早期に対応することにより、各種サービスの質の向上を図る。

| 年度 | 訪問ふれあい員数(人) | | | 活動報告書提出件数(件) | | | 相談調整員(人) | 相談支援会議の開催(回) | 相談支援会議報告件数(件) |
|----|-------------|----|-----|--------------|-----|-------|----------|--------------|---------------|
| | 施設 | 在宅 | 計 | 施設 | 在宅 | 計 | | | |
| 30 | 60 | 53 | 113 | 2,049 | 805 | 2,854 | 3 | 12 | 2,896 |
| 元 | 64 | 36 | 100 | 1,889 | 432 | 2,321 | 3 | 10 | 2,199 |
| 2 | 61 | 31 | 92 | 38 | 178 | 216 | 3 | 4 | 376 |

※訪問ふれあい員数については年度末人数

※新型コロナウイルス感染拡大防止のため、令和2年(2020年)2月27日より訪問ふれあい員派遣を休止し、一部再開。

(7) 指定介護サービス事業者等に対する指導監査

介護保険法に基づき、指定介護サービス事業者等に対して指導監査を実施する。

ア. 実地検査

単位：事業所

| サービス種別 | 30 | | 元 | | 2 | | |
|-------------------|----------------------|-------|-----|-------|-----|-------|---|
| | 対象数 | 実地検査数 | 対象数 | 実地検査数 | 対象数 | 実地検査数 | |
| 訪問介護 | 131 | 44 | 126 | 14 | 127 | 7 | |
| (介護予防)訪問入浴介護 | 14 | 8 | 14 | 4 | 16 | 0 | |
| (介護予防)訪問看護 | 50 | 16 | 58 | 20 | 66 | 0 | |
| (介護予防)訪問リハビリテーション | 4 | 6 | 4 | 8 | 4 | 0 | |
| (介護予防)居宅療養管理指導 | 4 | 1 | 4 | 0 | 4 | 0 | |
| 通所介護 | 75 | 23 | 76 | 8 | 79 | 1 | |
| (介護予防)通所リハビリテーション | 16 | 8 | 16 | 2 | 16 | 0 | |
| (介護予防)短期入所生活介護 | 56 | 25 | 58 | 29 | 58 | 0 | |
| (介護予防)短期入所療養介護 | 23 | 8 | 23 | 10 | 25 | 0 | |
| (介護予防)特定施設入居者生活介護 | 46 | 30 | 47 | 5 | 47 | 0 | |
| 特定(介護予防)福祉用具販売 | 64 | 30 | 66 | 12 | 58 | 0 | |
| (介護予防)福祉用具貸与 | 64 | 30 | 66 | 10 | 60 | 0 | |
| 居宅介護支援 | 153 | 48 | 148 | 11 | 141 | 3 | |
| 介護予防支援 | 17 | 0 | 17 | 2 | 19 | 2 | |
| 地域密着型サービス | 定期巡回・随時対応型訪問介護看護 | 3 | 0 | 4 | 0 | 5 | 0 |
| | 夜間対応型訪問介護 | 2 | 0 | 3 | 0 | 4 | 0 |
| | 地域密着型通所介護 | 93 | 41 | 93 | 8 | 92 | 0 |
| | (介護予防)認知症対応型通所介護 | 35 | 12 | 35 | 1 | 31 | 0 |
| | (介護予防)小規模多機能型居宅介護 | 32 | 8 | 32 | 2 | 34 | 0 |
| | (介護予防)認知症対応型共同生活介護 | 44 | 2 | 44 | 0 | 44 | 0 |
| | 地域密着型介護老人福祉施設入所者生活介護 | 2 | 2 | 3 | 1 | 3 | 0 |
| 看護小規模多機能型居宅介護 | 1 | 0 | 2 | 1 | 2 | 0 | |
| 施設 | 介護老人福祉施設 | 25 | 11 | 25 | 14 | 25 | 0 |
| | 介護老人保健施設 | 8 | 3 | 8 | 5 | 8 | 0 |
| | 介護療養型医療施設 | 4 | 2 | 4 | 0 | 4 | 0 |
| | 介護医療院 | 0 | 0 | 0 | 0 | 2 | 0 |
| 合計 | 966 | 358 | 976 | 167 | 974 | 13 | |

イ. 業務管理体制の整備に係る一般検査

| 区分 | 30 | 元 | 2 |
|------|----|---|---|
| 事業者数 | 4 | 1 | 0 |

ウ. 集団指導

| 区分 | 30 | 元 | 2 |
|--------|-----|-------|-------|
| 実施回数 | 6 | 6 | 4 |
| 延べ事業所数 | 915 | 1,009 | 1,148 |

エ. 監査

| 区分 | 30 | 元 | 2 |
|------|----|---|---|
| 事業者数 | 0 | 1 | 1 |
| 事業所数 | 0 | 7 | 3 |

(8) 介護保険等に関する事故報告受理件数の状況

○サービス種別

単位：件

| 区分 | 年度 | | |
|------------------------|-----|------|-----|
| | 30 | 元 | 2 |
| 介護老人福祉施設（地域密着型含む） | 335 | 409 | 362 |
| 介護老人保健施設 | 102 | 62 | 60 |
| 介護療養型医療施設 | 12 | 16 | 8 |
| 介護医療院 | 0 | 0 | 19 |
| 有料老人ホーム（特定施設入居者生活介護） | 261 | 280 | 216 |
| 認知症対応型共同生活介護 | 49 | 84 | 76 |
| 短期入所生活介護 | 43 | 37 | 51 |
| 短期入所療養介護 | 1 | 2 | 2 |
| 訪問介護 | 25 | 13 | 16 |
| 通所介護（認知症対応型・地域密着型含む） | 58 | 63 | 51 |
| 養護老人ホーム | 16 | 29 | 27 |
| 有料老人ホーム（住宅型） | 24 | 24 | 20 |
| 通所リハビリテーション | 4 | 12 | 6 |
| 小規模多機能型居宅介護（看護含む） | 15 | 18 | 26 |
| 介護予防・日常生活支援総合事業（通所従来型） | 4 | 7 | 9 |
| その他 | 4 | 8 | 8 |
| 合計 | 953 | 1064 | 957 |

○事故種別

単位：件

| 区分 | 年度 | | |
|---------------|----------|-----------|----------|
| | 30 | 元 | 2 |
| 骨折・打撲等 | (6) 560 | (3) 650 | (5) 579 |
| 誤嚥・誤飲・異食 | (4) 18 | (9) 30 | (6) 22 |
| 感染症・食中毒・結核・疥癬 | (1) 43 | 11 | (4) 25 |
| 誤与薬 | 189 | 253 | 209 |
| 職員の不注意等 | 112 | (1) 94 | (2) 92 |
| 施設外への徘徊 | 18 | 16 | 15 |
| その他 | (2) 13 | (1) 10 | (4) 15 |
| 合計 | (13) 953 | (14) 1064 | (21) 957 |

※（ ）は、死亡事故件数内書

※ 令和2年度の感染症等のうち、新型コロナウイルスの感染症については、21件（4件）

(9) 介護予防・日常生活支援サービス

ア. 第1号訪問事業

| 区分 | | 年度 | | |
|------------------|---------|-------------|-------------|-------------|
| | | 30 | 元 | 2 |
| 第1号訪問事業 (従来型) | 件数(件) | 4,119 | 3,938 | 4,054 |
| | 金額(円) | 80,983,933 | 78,189,622 | 84,530,164 |
| 第1号訪問事業 (A型) | 件数(件) | 11,824 | 11,705 | 11,277 |
| | 金額(円) | 168,880,941 | 165,468,197 | 159,078,232 |
| 第1号訪問事業 (B型) | 団体数(団体) | 18 | 27 | 31 |
| | 補助額(円) | 8,116,008 | 15,170,884 | 17,740,792 |
| 第1号訪問事業 (C型) | 件数(件) | 287 | 200 | 309 |
| | 金額(円) | 2,360,313 | 3,360,236 | 3,511,976 |

イ. 第1号通所事業

| 区分 | | 年度 | | |
|------------------|-------|-------------|-------------|-------------|
| | | 30 | 元 | 2 |
| 第1号通所事業 (従来型) | 件数(件) | 30,856 | 31,388 | 25,588 |
| | 金額(円) | 820,267,566 | 836,688,446 | 755,440,226 |
| 第1号通所事業 (C型) | 件数(件) | | | 667 |
| | 金額(円) | | | 6,622,000 |

ウ. 第1号介護予防支援事業

| 区分 | | 年度 | | |
|------------------|-------|-------------|-------------|-------------|
| | | 30 | 元 | 2 |
| 介護予防 ケアマネジメント | 件数(件) | 30,826 | 27,964 | 28,227 |
| | 金額(円) | 150,456,089 | 148,342,464 | 137,303,896 |

エ. 地域リハビリテーション活動支援事業

リハビリテーション専門職によるアウトリーチを通じて、地域における介護予防の取り組みを効果的なものとするとともに、ケアマネジャーをはじめとする専門職に技術的助言を提供することで、介護予防や自立支援の効果を高める。(令和2年8月から開始)

| 区分 | | 年度 | | |
|---------------|--|----|---|----|
| | | 30 | 元 | 2 |
| 同行訪問(件) | | | | 79 |
| 会議体への参加(件) | | | | 57 |
| 住民向け介護予防活動(件) | | | | 42 |

オ. 高額総合事業サービス費事業

| 区分 | | 年度 | | |
|---------|-------|-----------|-----------|-----------|
| | | 30 | 元 | 2 |
| 高額総合事業費 | 件数(件) | 799 | 870 | 727 |
| | 金額(円) | 2,099,984 | 2,040,912 | 1,897,802 |

(10) その他

ア. ホームヘルプサービス利用者負担の軽減事業

介護保険制度に移行してきた障害者で、障害者総合支援法(旧障害者自立支援法)による障害者ホームヘルプの利用において、境界層該当者として定率負担額が0円の者(制度移行措置対象者)について、介護保険の利用者負担の助成を行う。

| 区分 | | 年度 | | |
|-----|--------|----|---|---|
| | | 30 | 元 | 2 |
| 障害者 | 件数(件) | 0 | 0 | 0 |
| | 金額(千円) | 0 | 0 | 0 |

イ. 生計困難者に対する介護サービス利用者負担の軽減事業

低所得で生計が困難である者に対して、介護保険サービスの提供を行う社会福祉法人等が利用者負担を軽減した(利用者負担額の4分の1、老齢福祉年金受給者は2分の1を軽減)場合に、社会福祉法人等に対し軽減額の2分の1の助成を行う。

| 区分 | | 年度 | | |
|-------|--|-----------|-----------|-----------|
| | | 30 | 元 | 2 |
| 延人数 | | 1,254 | 1,135 | 1,146 |
| 軽減事業者 | | 50 | 42 | 47 |
| 金額(円) | | 6,087,919 | 5,857,737 | 5,311,460 |

ウ. 家族介護支援事業(地域支援事業<包括的支援事業・任意事業>)

長期にわたる在宅介護の支援のため、家族介護者への物心両面の負担軽減事業を行い、要介護高齢者の在宅生活の継続的向上を図る。

家族において介護する家族を日常の介護から離れて、心身の疲労を軽減してもらうとともに、高齢者介護の情報交換など介護者の交流を図るため家族介護者交流会を実施する。

| 区分 | | 年度 | | |
|---------|--|--------------------|--------------------|--------------------|
| | | 30 | 元 | 2 |
| 回数(回) | | 97 | 83 | 45 |
| 人数(人) | | 1,073 | 666 | 213 |
| 行き先(会場) | | 各高齢者あんしん相談センターにて実施 | 各高齢者あんしん相談センターにて実施 | 各高齢者あんしん相談センターにて実施 |

エ. 住宅改修支援(地域支援事業<包括的支援事業・任意事業>)

住宅改修に必要な援助・理由書の作成を行った支援事業者に対し、手数料を支払う。

| 区分 | | 年度 | | |
|-------|--|---------|-----------|---------|
| | | 30 | 元 | 2 |
| 件数(件) | | 396 | 487 | 434 |
| 金額(円) | | 855,360 | 1,061,400 | 954,800 |

オ. 介護支援専門員研修事業(地域支援事業<包括的支援事業・任意事業>)

要介護高齢者等の自立した日常生活を支援するとともに、持続可能な介護保険制度の推進に資することを目的に、介護支援専門員の資質ならびにケアマネジメントの質の向上が図られるよう、継続的・段階的な研修体系を構築し研修会を実施する。

| 区分 \ 年度 | 30 | 元 | 2 |
|-----------|-------|-------|-------|
| 研修会開催回数 | 18 | 17 | 9 |
| 出席者(延べ人数) | 1,494 | 1,165 | 2,079 |

カ. 一般介護予防サロン活動支援

地域でのレクリエーション・趣味活動、介護予防活動を通じ、高齢者の生きがいを高めることで、孤独感や引きこもりの解消につなげるとともに、心身機能低下を予防するため、高齢者の集いの場を運営する団体を支援する。

| 区分 \ 年度 | 30 | 元 | 2 |
|------------------|--------|--------|--------|
| 支援団体(団体) | 21 | 22 | 21 |
| 活動スタッフ 延人数(人) | 11,335 | 11,948 | 3,218 |
| 参加高齢者 延人数(人) | 60,162 | 28,289 | 13,463 |
| 事業費(千円) | 7,523 | 7,683 | 5,313 |

キ. 認知症高齢者グループホーム利用者負担軽減事業

八王子市内の認知症対応型共同生活介護事業所の利用者のうち、所得等の要件に該当する方の家賃及び食材料費の利用者負担の軽減を行った事業者に対し軽減額の助成を行う。

| 区分 \ 年度 | 30 | 元 | 2 |
|---------|------------|------------|------------|
| 人数(人) | 86 | 123 | 152 |
| 対象施設 | 22 | 22 | 23 |
| 金額(円) | 26,289,686 | 50,768,927 | 59,806,812 |

※平成30年(2018年)8月事業開始

ク. 介護保険制度

介護人材確保・育成・定着

| | | 30 | 元 | 2 |
|---|--------|--------------------|-------------------------------|--------------------|
| 資格取得支援(介護福祉士 実務者研修 初任者研修) | 申請延人数 | 83 | 79 | 60 |
| 外国人介護従事者等に対する日本語学習支援事業 | 受講者数 | | (春季)40 (秋季)47 | (秋季)27 |
| 介護事業所研修 (平成29年度は介護従業者育成研修、平成31年度は介護従事者育成研修、事業者キャリアパス研修、管理職マネジメント研修として実施) | 受講者延人数 | 542 | 633 | |
| 介護人材養成研修(生活支援ヘルパー) (平成31年度は生活支援ヘルパー研修、入門的研修を併せて介護人材養成研修として全5回実施) | 受講者延人数 | — | (第1回)49 (第3回)44 (修了者)93 | 中止 (コロナ) |
| | マッチング数 | — | (第1回)8 (第3回)6 | |
| 介護人材養成研修(入門的研修) (平成31年度は生活支援ヘルパー研修、入門的研修を併せて介護人材養成研修として全5回実施) | 受講者延人数 | (第1回)23 (第2回)28 | (第2回)38 (第4回)56 (修了者)82 | |
| | マッチング数 | (第1回)3 (第2回)2 | (第2回)5 (第4回)11 | |
| 介護人材採用支援(就職フェア) | 来場者延人数 | 84 | (第1回)71 (第2回)53 (第3回)32 | (第1回)34 (第2回)50 |
| | マッチング数 | — | (第1回)6 (第2回)7 (第3回)2 | (第1回)1 (第2回)4 |

7. 後期高齢者医療制度

平成20年（2008年）4月1日より老人医療制度が廃止され、後期高齢者医療制度が施行された。

運営主体は東京都後期高齢者医療広域連合であるが、窓口業務、保険料の収納等は市町村が行う。

75歳以上の方と、65歳以上で一定の障害があり広域連合の認定を受けた方が加入する。

(1) 後期高齢者医療保険料

| | |
|---------|---------|
| 均等割額（円） | 44,100 |
| 所得割率（％） | 8.72 |
| 限度額（円） | 640,000 |

(2) 被保険者数

| 年 度 | 30 | 元 | 2 |
|----------------|--------|--------|--------|
| 平均被保険者数 （人） | 70,832 | 73,897 | 75,860 |

(3) 葬祭費

後期高齢者医療制度の被保険者が亡くなった場合、葬祭執行者に対し5万円を支給する。

| 年 度 | 30 | 元 | 2 |
|--------|-------|-------|-------|
| 件 数（件） | 3,966 | 3,699 | 3,742 |

(4) 健康診査

東京都後期高齢者医療広域連合から委託を受け、後期高齢者の健康診査を実施する。

| 年 度 | 30 | 元 | 2 |
|---------|--------|--------|--------|
| 受診者数(人) | 33,749 | 35,570 | 34,495 |