

給食センター整備事業について

第2回

平成31年3月23日(土)

八王子市教育委員会

1 整備目的

温かい中学校給食を全校で実施し、食育を推進するため、新たに学校給食施設（給食センター）を整備します。



2 給食センターの整備概要

(1) 建設地

市有地など 6か所程度

(2) 調理能力

1か所あたり 概ね2,500食
(5～6校分)

(3) 対象の中学校

32校 (加住小中学校及びデリバリー
ランチ提供校)

(4) 特長

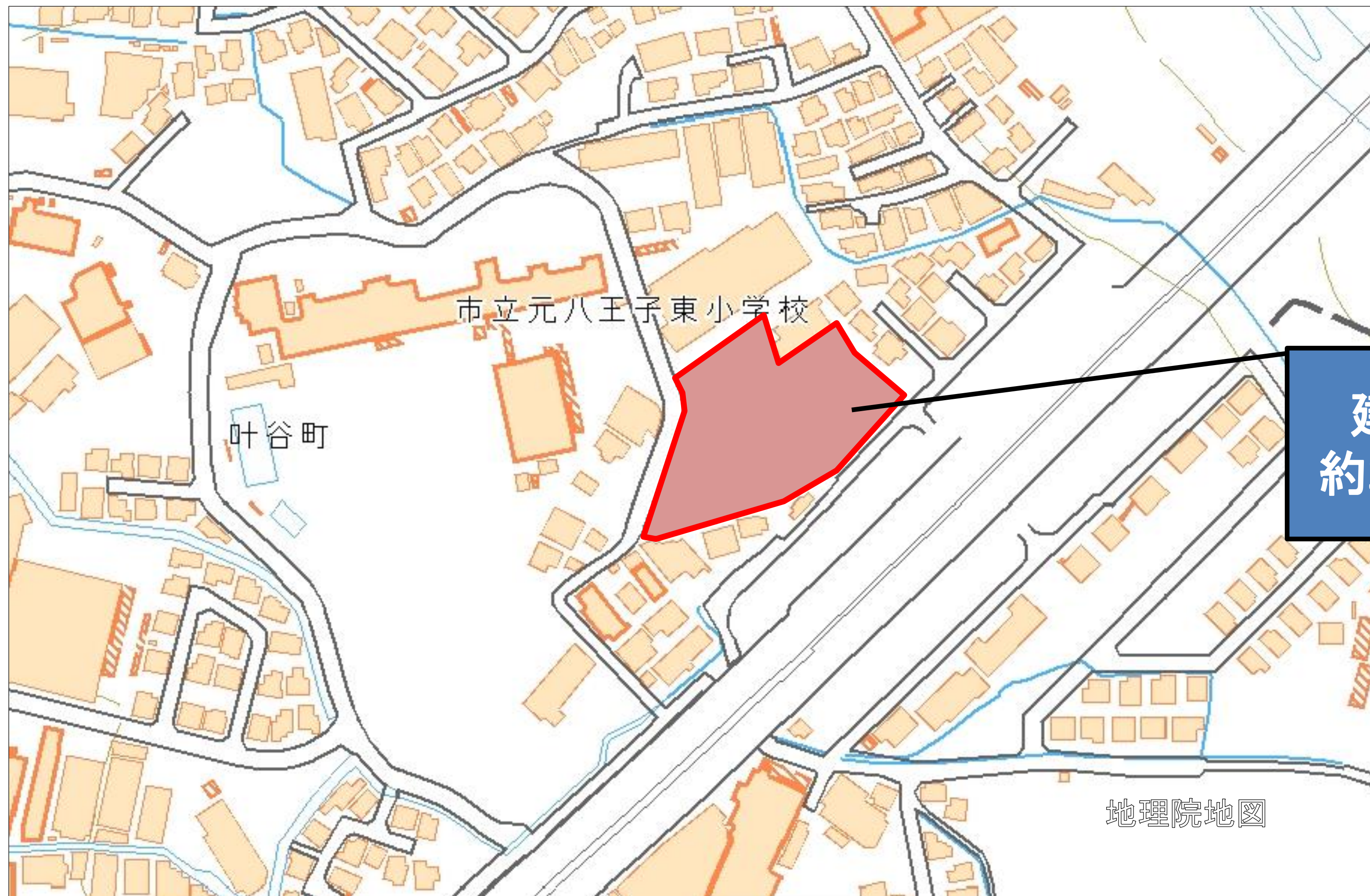
- ① 温かい給食の提供
- ② 地域の食材活用
- ③ 食物アレルギーへの対応
- ④ 食育の推進
- ⑤ 食育スペースの活用
- ⑥ 災害時の食支援

3 先行2施設の給食センター

(1) (仮称) 給食センター (元八)

ア 建設地

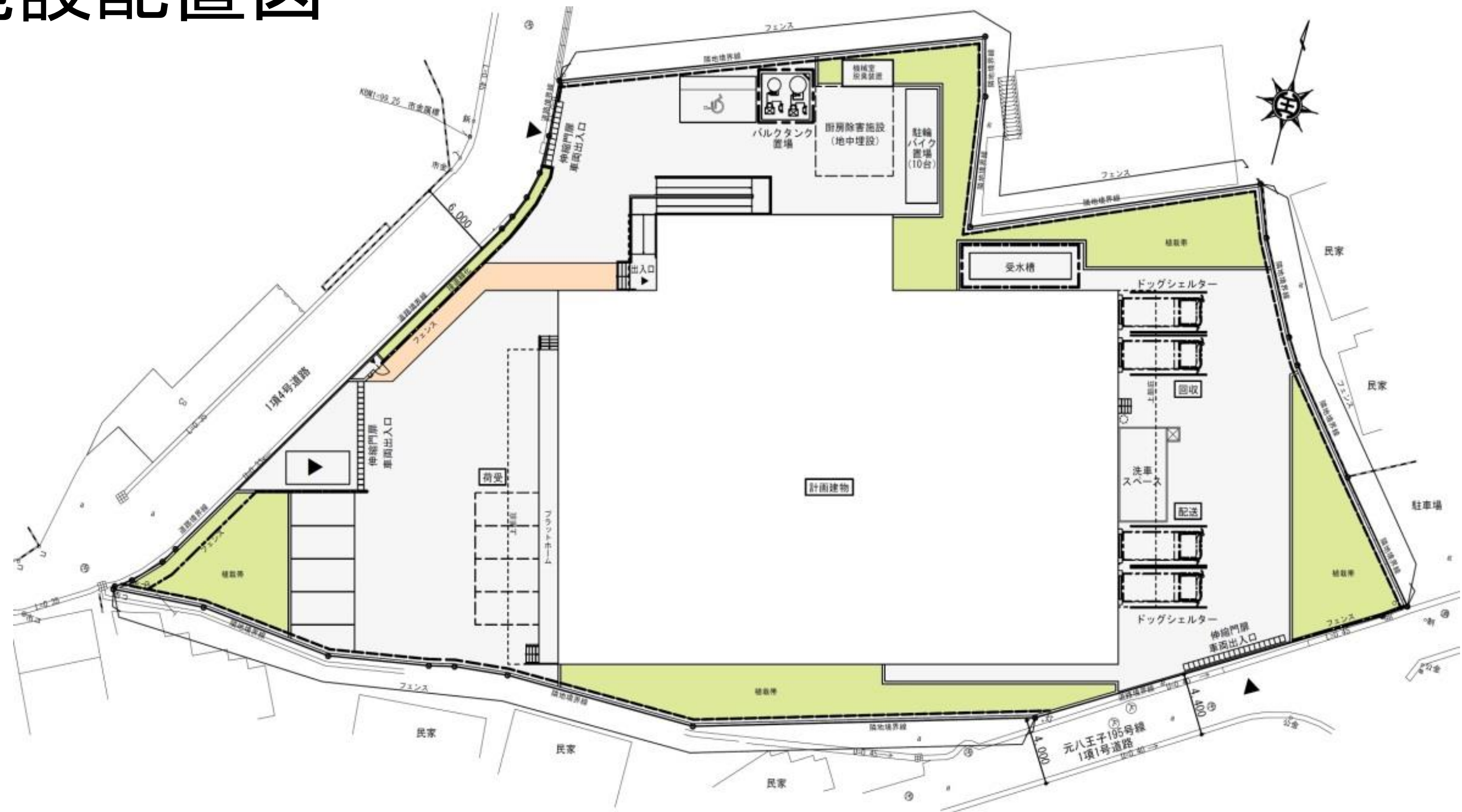
- ・ 叶谷町1572番地1 外 (旧：補修センター資材置場)



建設地
約3,300m²

イ 施設概要

- 階数：地上2階
- 構造：鉄骨造
- 建築面積：約1,400m²
- 延床面積：約1,800m²
- 施設配置図



ウ 施設イメージ図

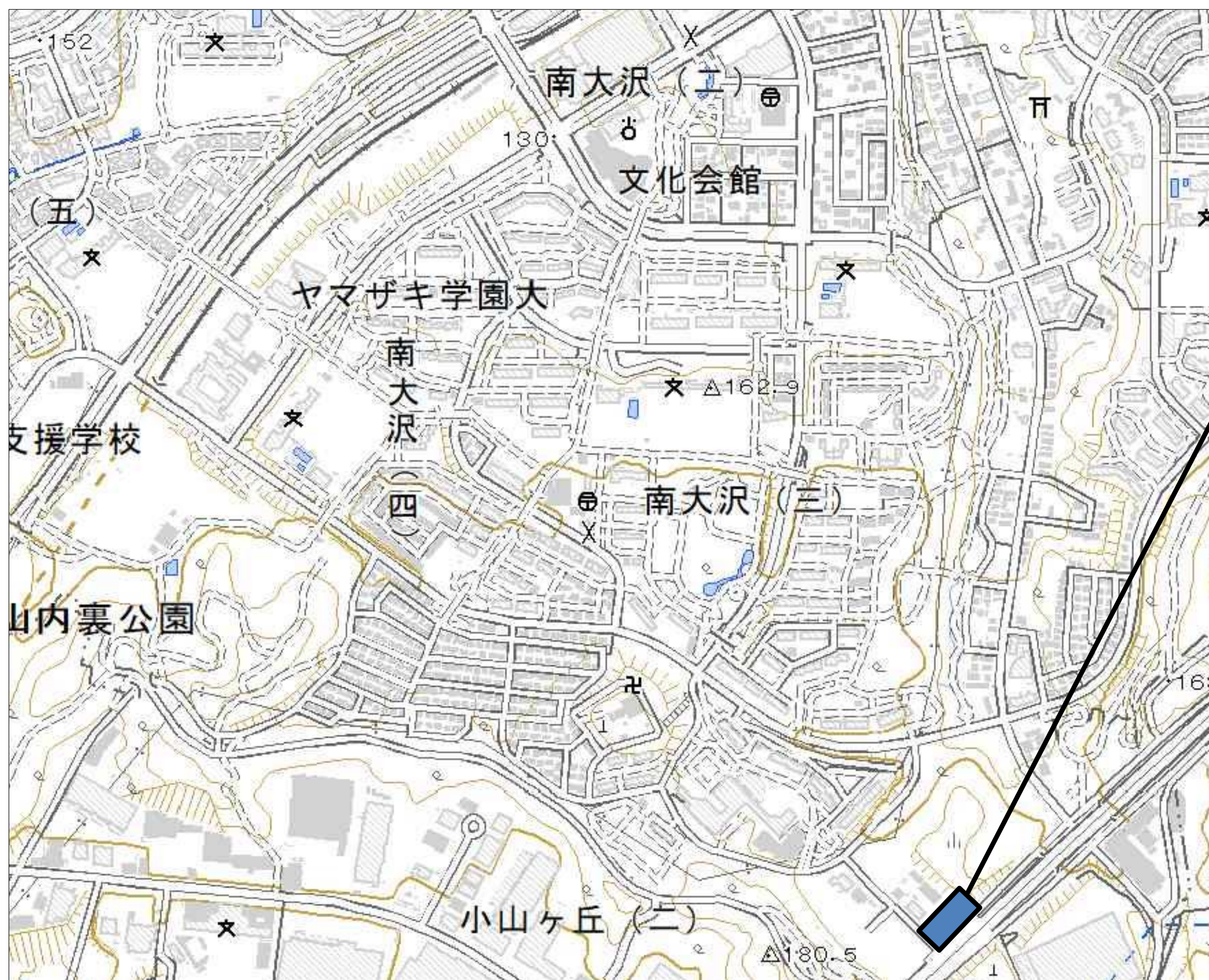




(2) (仮称) 給食センター (南大沢)

ア 建設地

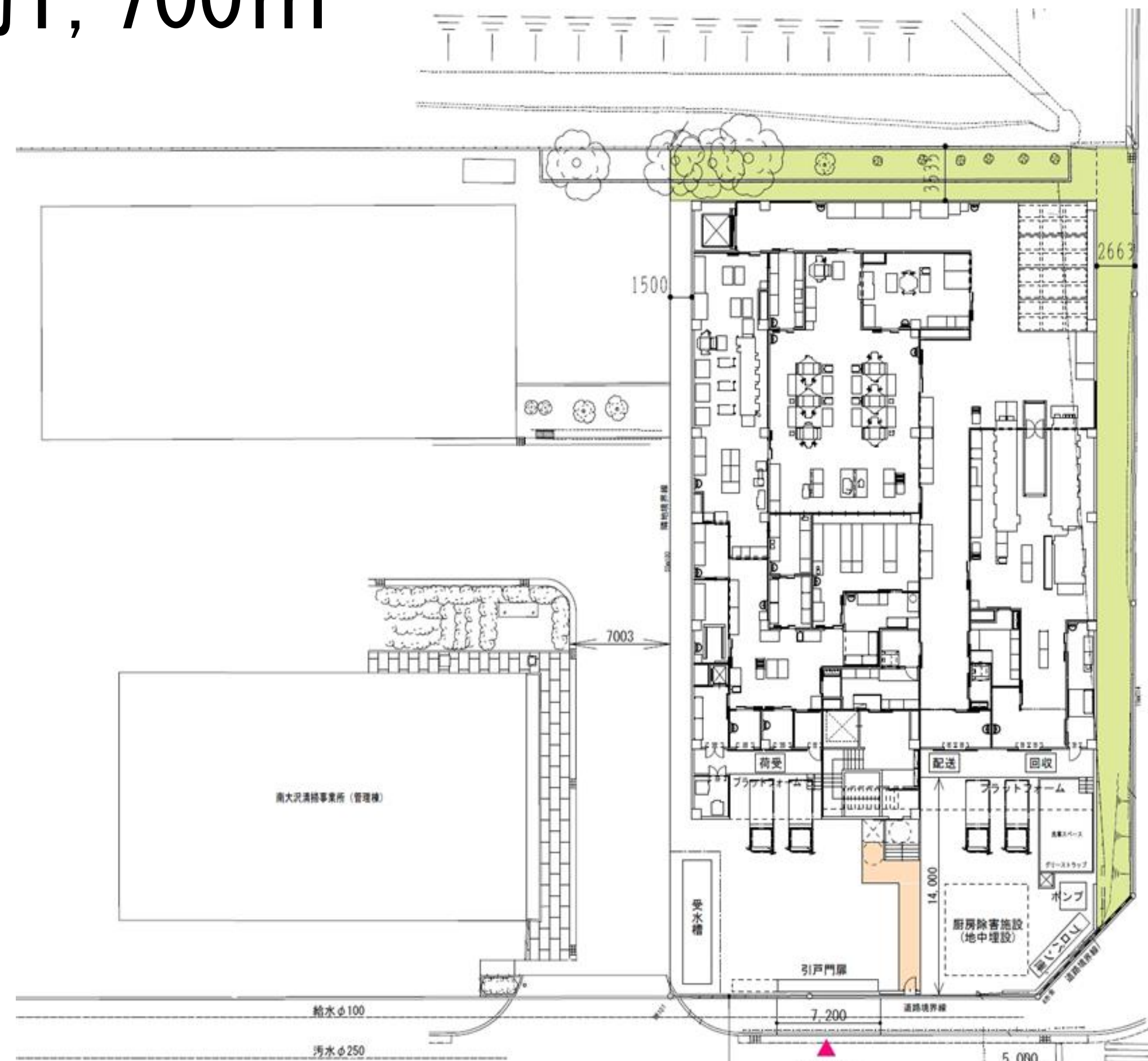
- ・ 南大沢三丁目20番地 (南大沢清掃事業所の隣接地)



建設地
約1,800㎡

イ 施設概要

- 階数：地上2階
- 構造：鉄骨造
- 建築面積：約1,100m²
- 延床面積：約1,700m²
- 施設配置図



ウ 施設イメージ図

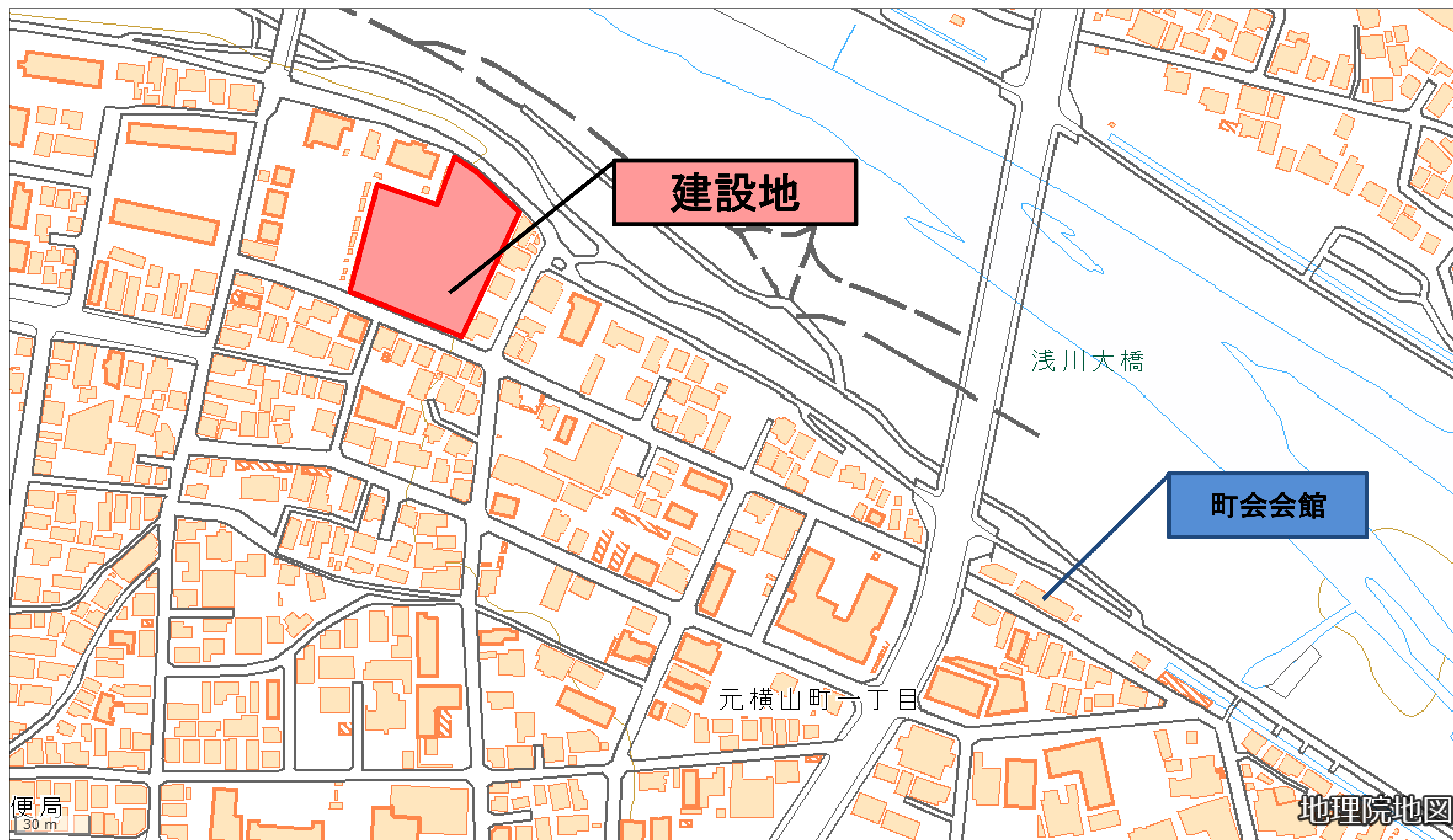




4 (仮称) 給食センター (元横山)

(1) 建設地

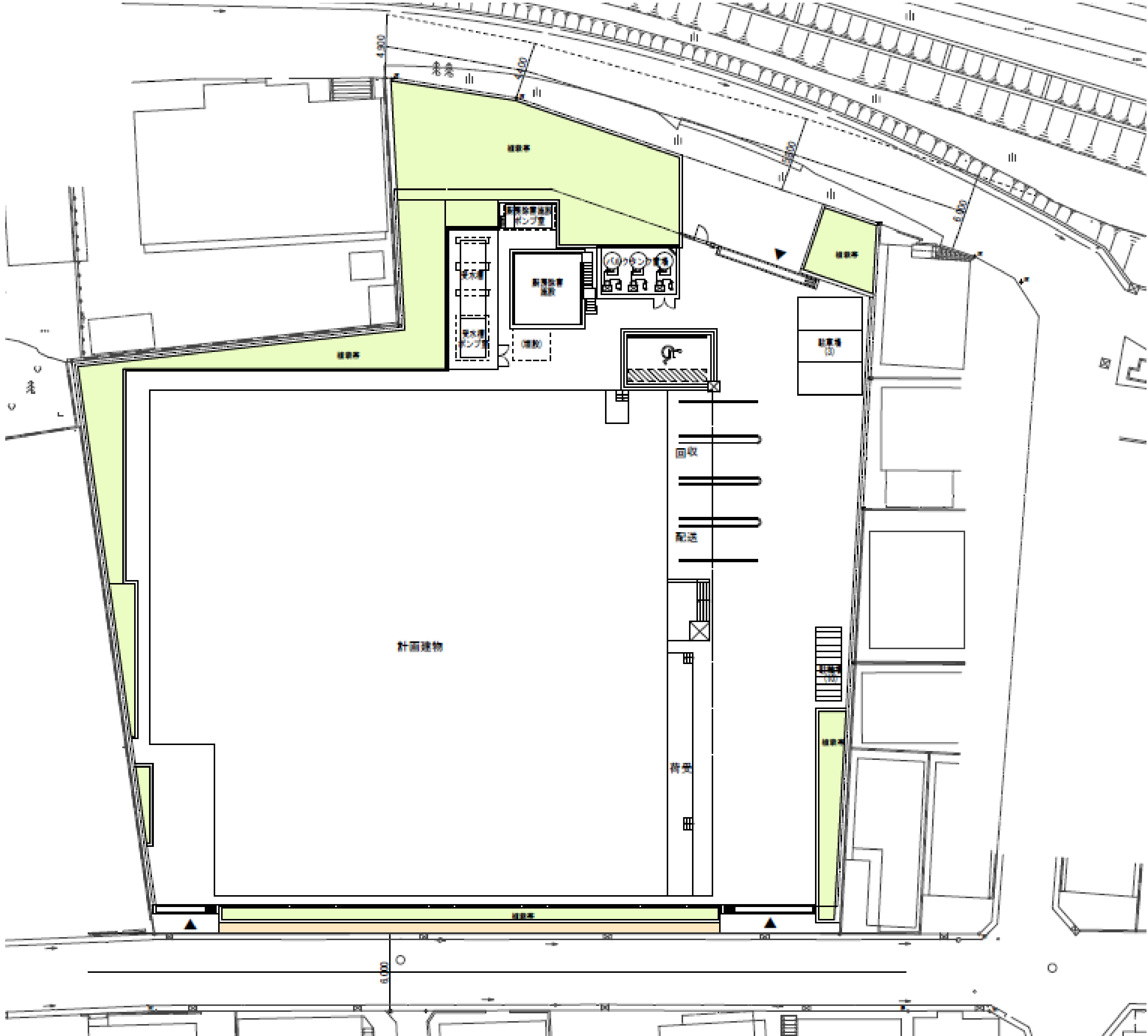
元横山町一丁目63番地16 外



(2) 計画地の概要

- 敷地面積：約3,200m²
- 用途地域：準工業地域
- 建ぺい率/容積率：60/200

(3) 施設配置図



(4) 施設概要

- 階数：地上2階
- 構造：鉄骨造
- 建築面積：約1,500m²
- 延床面積：約2,200m²
- 調理食数：2,800食（6校分）

(5) 施設イメージ図





(6) 給食センターの運営

ア 職員数

市栄養士2名、市事務職員2名

調理員(委託)約30名

※ 職員用駐車場なし(原則として公共交通機関を利用)

イ 稼働時間

月曜日～金曜日の7時～16時

※ 年末年始、祝日、春休み、夏休み、冬休みは除きます。

ウ 車両の通行(想定)

・ 給食配送車両: 4台配備で3往復

・ 食材納入車両: 約17台

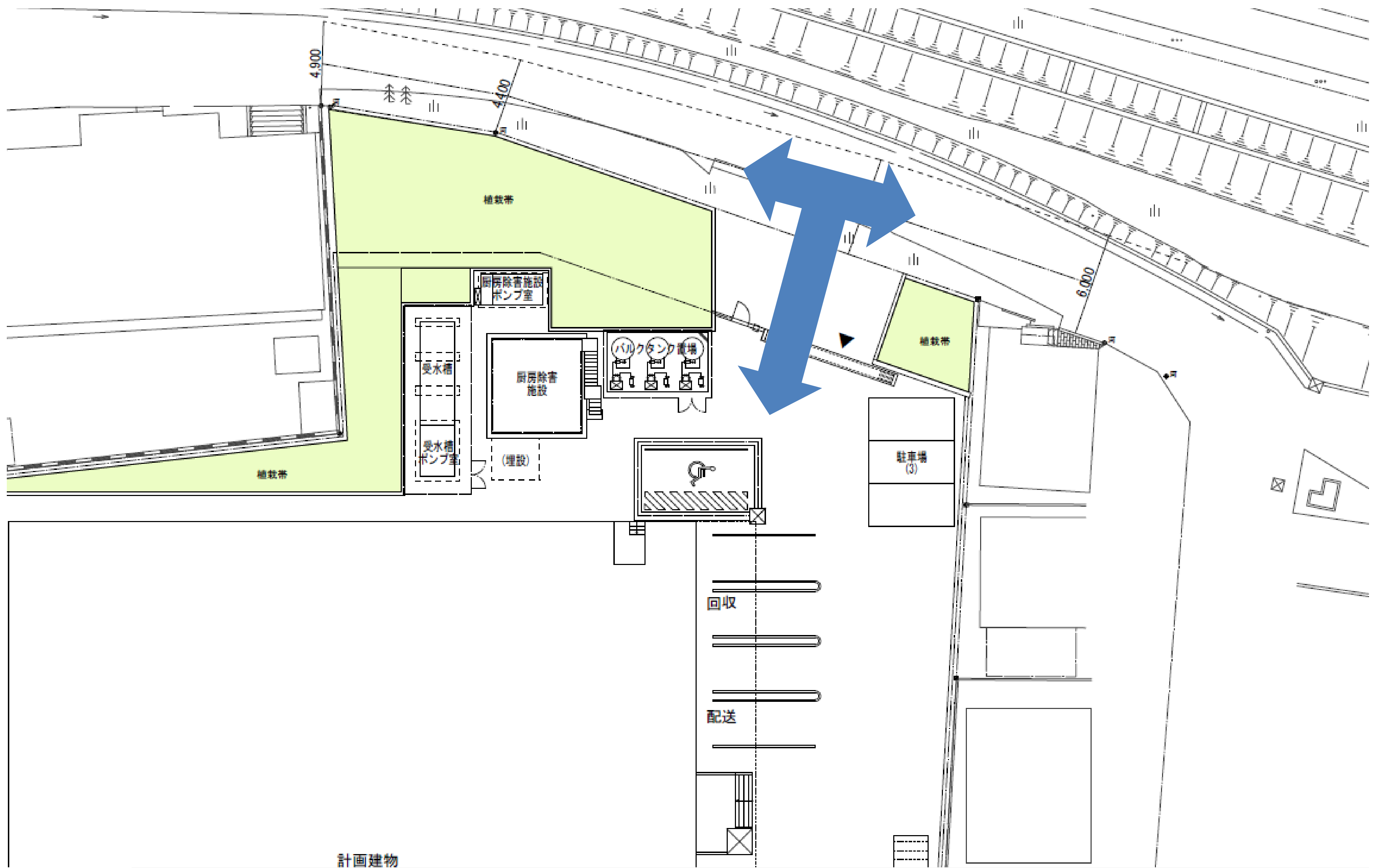
内訳: 軽トラック6台、普通車8台、2tトラック3台を想定

車両の通行スケジュール(想定)

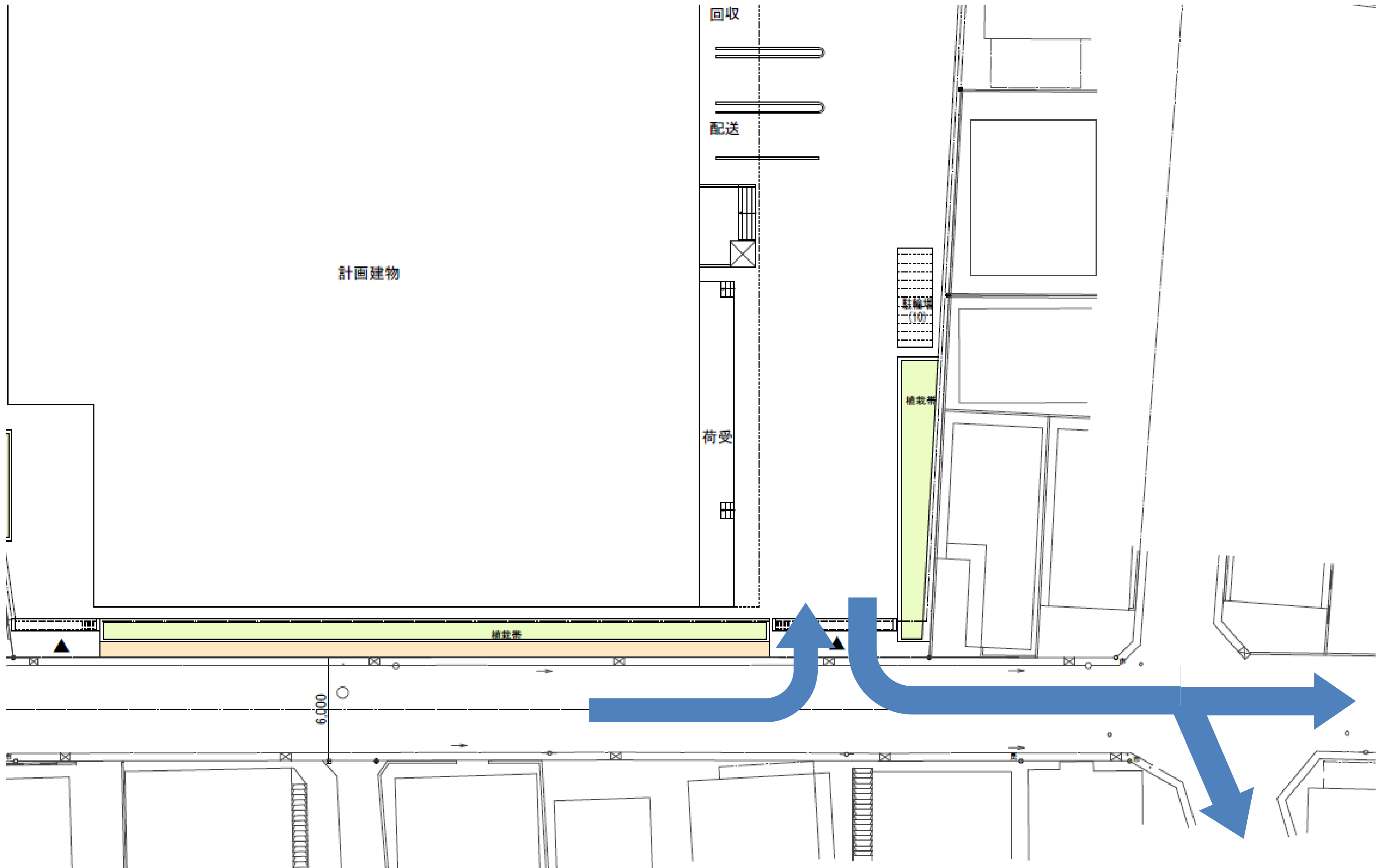
時間	車両の通行台数
7時台	軽トラック2台、普通車2台
8時台	軽トラック2台、普通車2台
9時台	普通車1台、2tトラック1台
10時台	2tロング4台 (1往復目、食器配送)
11時台	2tロング4台 (2往復目、給食配送)
12時台	2tロング1台
13時台	2tロング4台 (3往復目、食器・残食等回収)
14時台	軽トラック1台、2tトラック1台
15時台	軽トラック1台、普通車2台
16時台	普通車1台

- ・ 1日の車両台数 延29台 (1時間あたり約3台)

(7) 搬入・搬出車両通行路 (北側)



(南側)



(8) 災害時対応

ア 避難所への食支援

災害発生後4日目以降に、近隣避難所への応急給食を行います。

- ・ 主食（ごはん）と温かい汁物を提供

イ 備蓄

- ・ 生米1,000kg（1食100g）
※ 1日2回の2日分で10,000食分
- ・ プラ容器、割りばし

ウ 災害時対応設備を配置予定

- 移動式回転釜

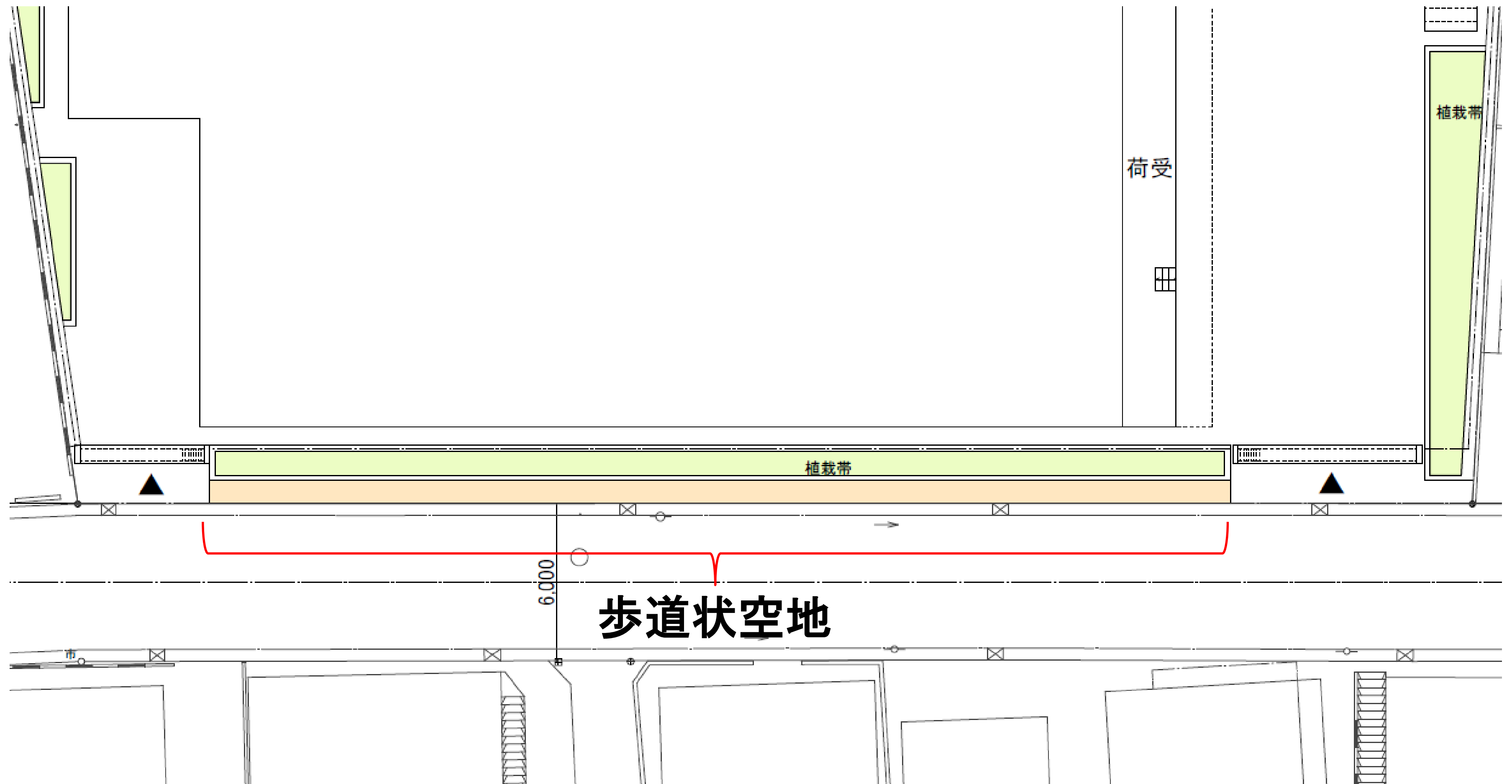


- LPガス発電機



※ 写真は参考例です。メーカーや製品を特定するものではありません。

エ 敷地南側に歩道状空地を配置



- 幅50cmの路側帯を確保

(9) 整備スケジュール
平成30年(2018年)10月～

2019年	5月	基本及び実施設計
2019年	9月	地質調査
2019年	9月	解体工事
2020年	3月	建築工事着工
2021年	6月	工事しゅん工
2021年	9月	給食提供開始予定

