

給食センター整備事業について

平成30年11月10日(土)

八王子市教育委員会

保健給食課 学校給食施設整備担当

電話 042-620-7483

FAX 042-627-8813

1 整備目的

温かい中学校給食を全校で実施し、食育を推進するため、新たに学校給食施設（給食センター）を整備します。



2 給食センターの整備概要

(1) 建設地

市有地など 6か所程度

(2) 調理能力

1か所あたり 概ね2,500食
(5～6校分)

(3) 対象の中学校

32校 (加住小中学校及びデリバリー
ランチ提供校)

(4) 特長

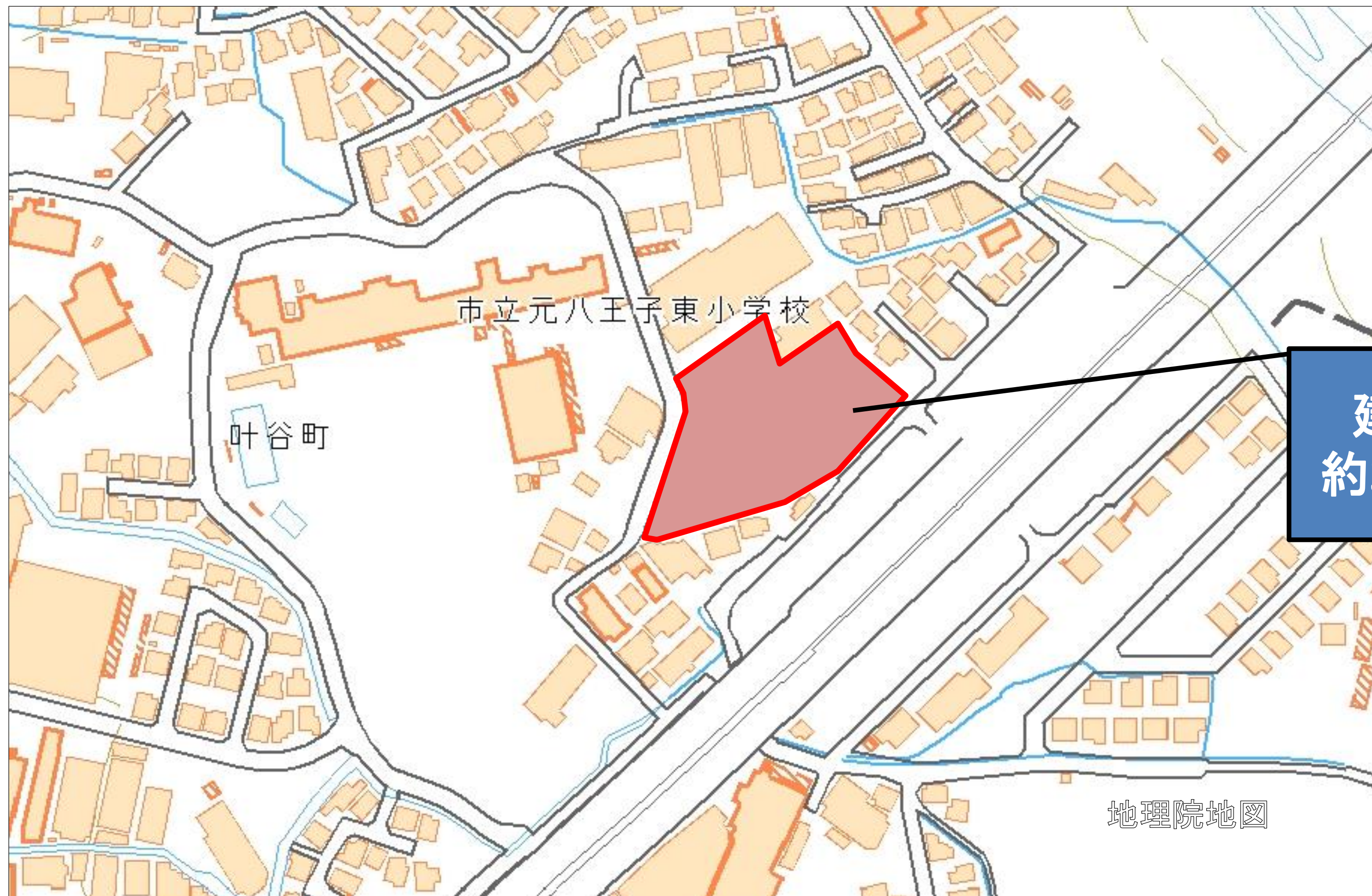
- ① 温かい給食の提供
- ② 地域の食材活用
- ③ 食物アレルギーへの対応
- ④ 食育の推進
- ⑤ 食育スペースの活用
- ⑥ 災害時の食支援

3 先行2施設の給食センター

(1) (仮称) 給食センター (元八)

ア 建設地

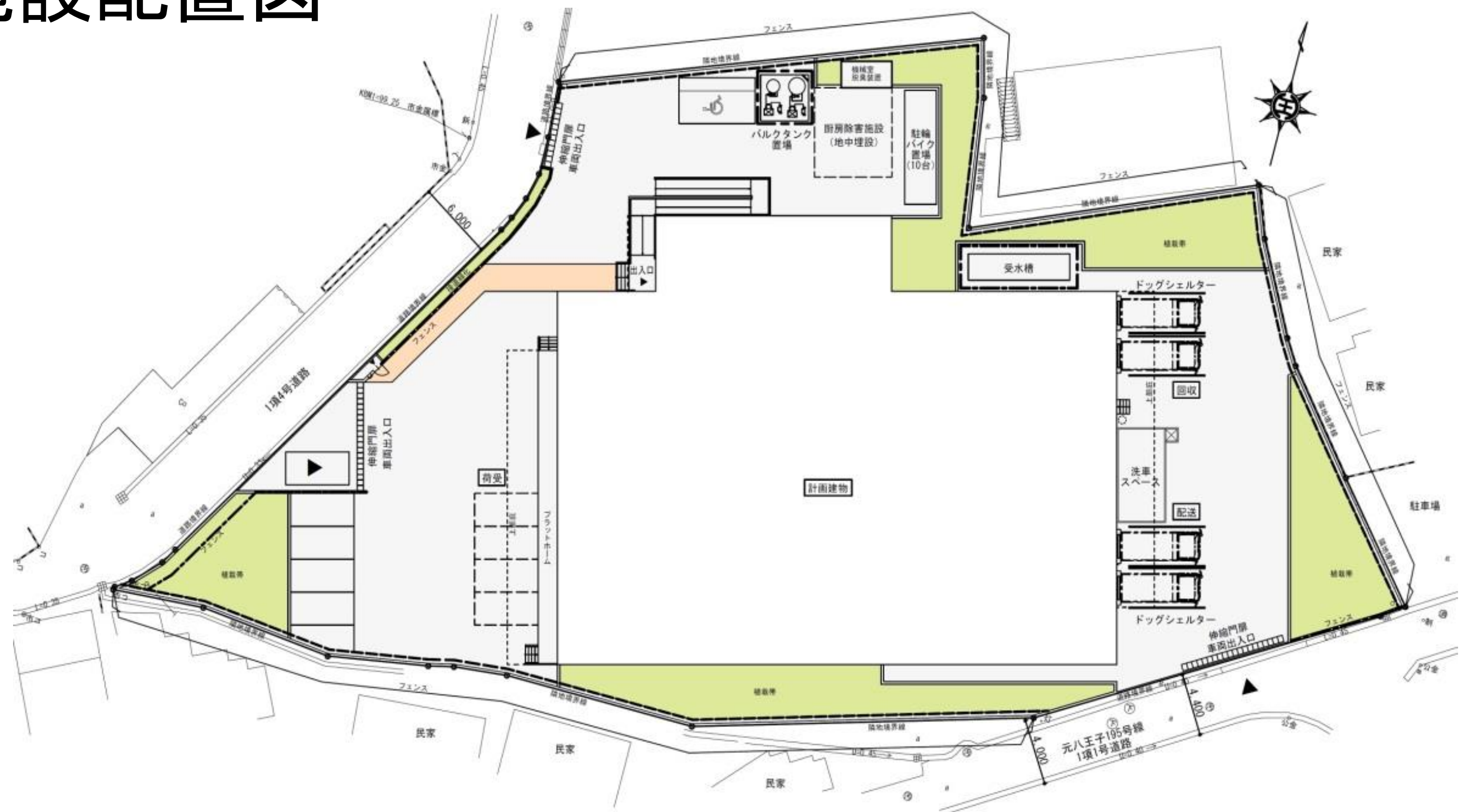
- ・ 叶谷町1572番地1 外 (旧：補修センター資材置場)



建設地
約3,300m²

イ 施設概要

- 階数：地上2階
- 構造：鉄骨造
- 建築面積：約1,400m²
- 延床面積：約1,800m²
- 施設配置図



(2) (仮称) 給食センター (南大沢)

ア 建設地

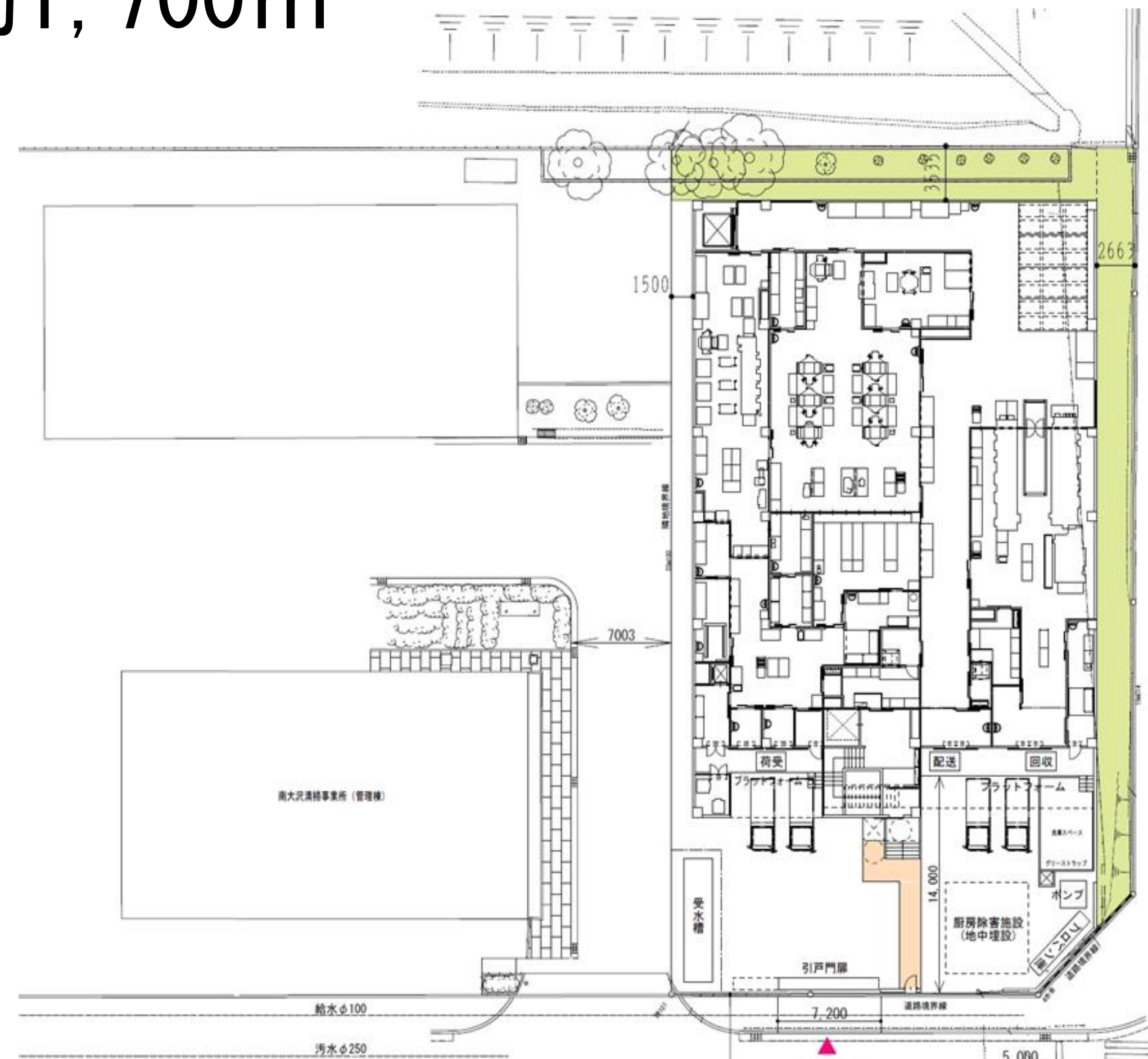
- ・ 南大沢三丁目20番地 (現：南大沢清掃事業所の駐車場)



建設地
約1,800㎡

イ 施設概要

- 階数：地上2階
- 構造：鉄骨造
- 建築面積：約1,100m²
- 延床面積：約1,700m²
- 施設配置図

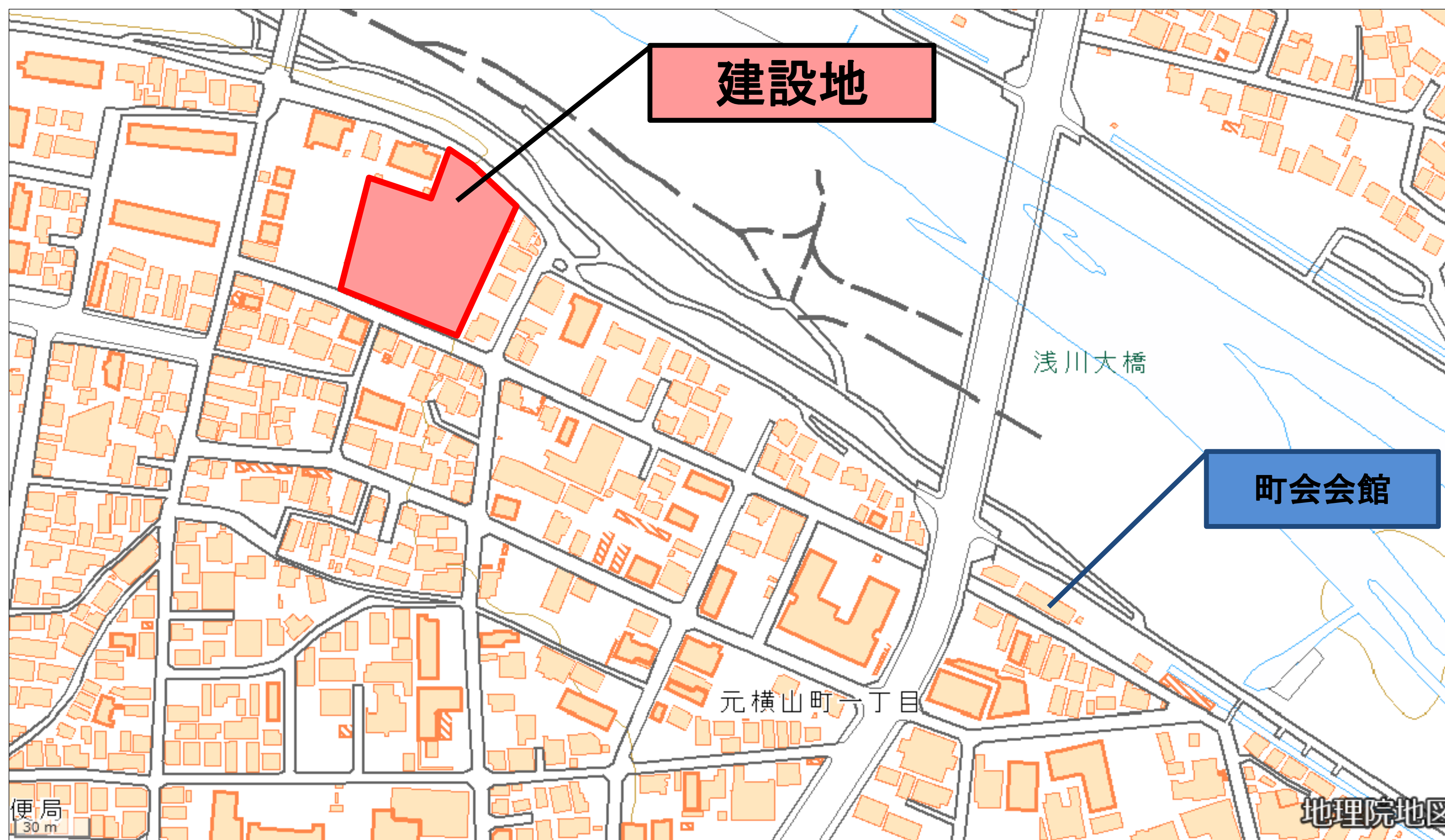


5 (仮称) 給食センター (元横山)

(1) 計画地

元横山町一丁目63番地16 外

(現：ふれあい財団コミュニティ振興課、ボランティアセンター、町自連事務所の所在地)



(2) 計画地の概要

- 敷地面積：約3,200m²
- 用途地域：準工業地域
- 建ぺい率/容積率：60/200

6 先行2施設イメージ図

(1) (仮称) 給食センター (元八)

叶谷町1572番地1 外





(2) (仮称) 給食センター (南大沢)

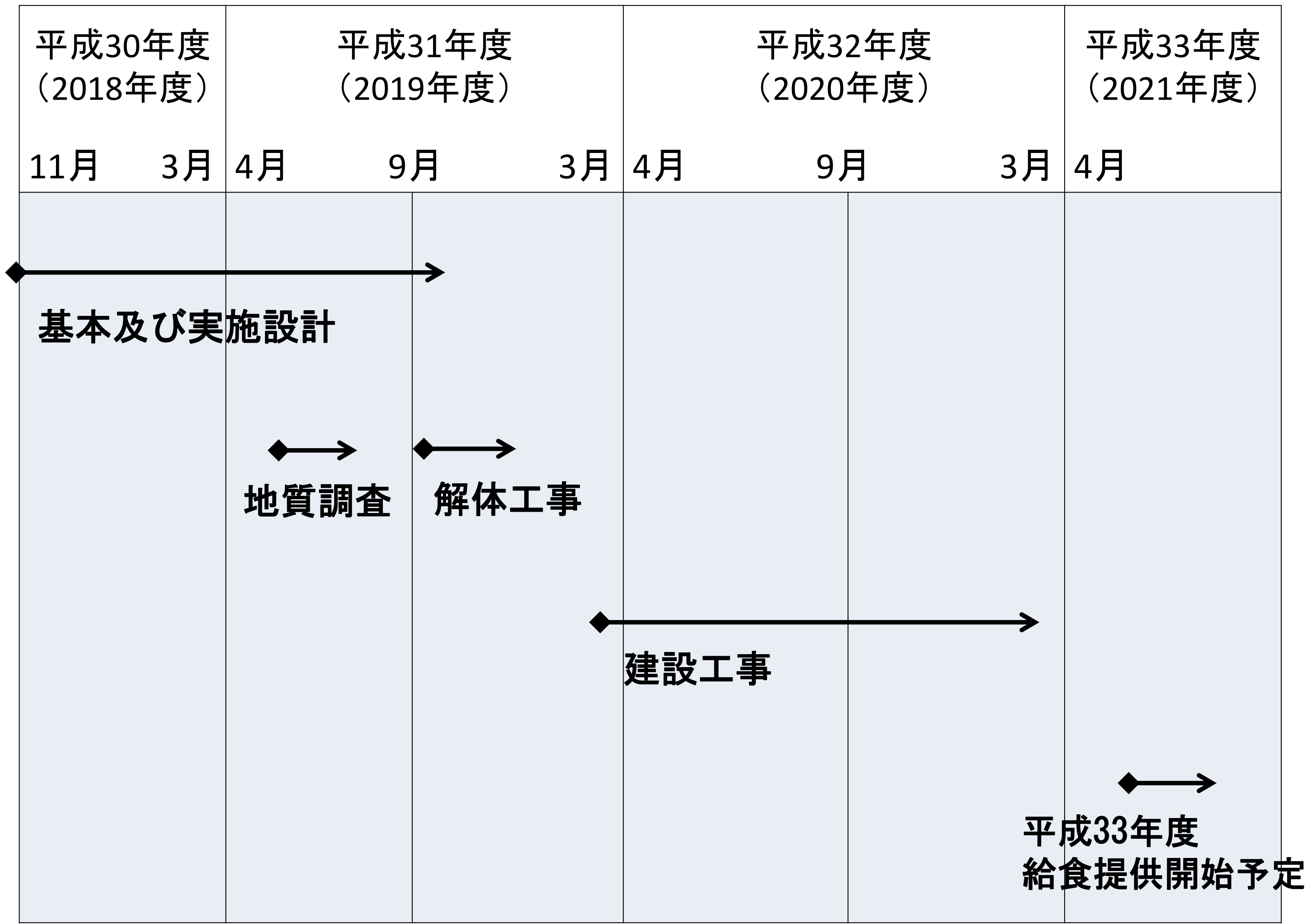
南大沢三丁目20番地1





7 工事スケジュール

平成30年(2018年)10月～	基本及び実施設計
平成31年(2019年)3月	入居団体移転
平成31年(2019年)6月	地質調査
平成31年(2019年)9月	解体工事
平成32年(2020年)3月	建築工事着工
平成33年(2021年)2月	工事しゅん工
平成33年度(2021年度)	給食提供開始予定



8 災害時対応

(1) 避難所への食支援

災害発生後4日目以降に、近隣避難所への応急給食を行います。

- 2,500食1日2回で2日分
- 主食（ごはん）と温かい汁物を提供

(2) 備蓄

- 生米1,000kg（1食100g）

※ 他の食材は食糧等の供給に関する協定により調達予定

- プラ容器、割りばし

(3) 災害時対応設備を配置予定

- 移動式回転釜



- LPガス発電機



※ 写真は参考例です。メーカーや製品を特定するものではありません。

9 給食センターの運営

(1) 給食提供日数

約190日 月曜日～金曜日

※ 年末年始、祝日、春休み、夏休み、冬休みは除きます。

※ 夏休みなど長期の休業中に、施設の点検や大掃除を行います。

(2) 車両の通行(想定)

- ・ 給食配送車両: 3～4台配備で3往復

- ・ 食材納入車両: 約14台

内訳: 軽トラック6台、普通車5台、
2tトラック3台を想定

車両の通行スケジュール(想定)

時間	車両の通行台数
7:00~8:00	軽トラック2台、普通車2台 (野菜、豆腐、肉、魚等荷受け)
8:00~9:00	軽トラック2台、普通車1台、2tトラック1台 (卵、肉等荷受け)
9:00~10:00	普通車1台、2tトラック1台 (牛乳、乾物、調味料等荷受け)
10:00~11:00	2tロング4台 (1往復目、食器配送)
11:00~12:00	2tロング4台 (2往復目、給食配送)
13:00~14:00	軽トラック1台、普通車1台 (豆腐等容器回収) 2tロング4台 (3往復目、食器・残食等回収)
14:00~15:00	軽トラック1台、2tトラック1台 (米荷受け・乾物、調味料等荷受け)