

いずみの森小中学校新築工事 工事説明会



平成30年7月10日

発注者：八王子市

1

次 第

- 1 あいさつ
- 2 市職員及び請負者紹介
- 3 計画概要について
- 4 工事内容について（関東・永井特定建設工事共同企業体）
- 5 質疑応答

2

工事場所

八王子市子安町二丁目18-1



3

計画概要

契約工期	平成30年6月27日～平成32年2月28日
敷地面積	27,100.96㎡
建築面積	7,642.19㎡
延べ面積	19,336.73㎡
構造規模	鉄筋コンクリート造 地上4階・高さ22.18m

4

設 計 者 (株)レーモンド設計事務所

監 理 者 八王子市財務部建築課

工事請負者

建 築 工 事 関東・永井特定建設工事共同企業体

電気設備工事 桂 ・金子特定建設工事共同企業体

給排水衛生設備工事 加藤・東朋特定建設工事共同企業体

空調換気設備工事 新和・木村特定建設工事共同企業体

5

工事の内容について

(関東・永井特定建設工事共同企業体)

6

1. 工事工程表（予定表）

契約工期 平成30年6月27日～平成32年2月28日

	平成30年												平成31年												平成32年		
	6月	7月	8月	9月	10月	11月	12月	1月	2月	3月	4月	5月	6月	7月	8月	9月	10月	11月	12月	1月	2月	3月					
① 仮設工事	準備・事務所設置			鉄板・事務所搬入有り			基礎架設			外部足場架設・フェンス									足場、仮囲い解体								
② 山留工事	山留工事			鉄板・鋼材搬入有り			山留引き抜き												足場材の搬出有り								
③ 杭工事				重機、杭材等の大型搬入出有り			掘削																				
④ 土工事				掘削			埋戻し																				
⑤ 基礎工事				杭十・埋戻しの大型搬入出有り																							
⑥ 躯体工事							型枠・鉄筋材の搬入出（ネット作業）			生コン車多数の搬入出有り																	
⑦ 仕上げ工事										型枠・鉄筋材の搬入出（ネット作業）									生コン車多数の搬入出有り								
⑧ 電気・機械設備工事	事務所設置						基礎工事			躯体工事			仕上げ工事														
⑨ 外構工事																						外部での重機作業					
⑩ 検査・清掃																											

※現場の状況により変更になる場合があります。

7

2. 作業内容

1. 仮設工事

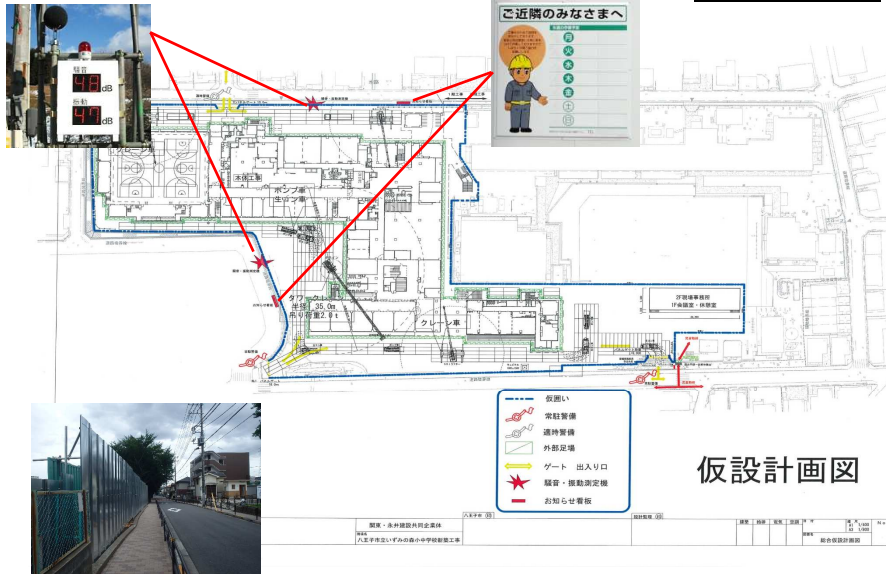
- 工事現場周囲には、仮囲いを設置します。
- 出入り口ゲートについては、3ヶ所計画してます。
- 場内には、タワークレーン、移動式クレーン、作業員の詰所、資材倉庫及び、場内移動用の敷き鉄板を設けます。
- 監督員・現場監督員事務所は敷地内に設置します。

（別紙「仮設計画図」参照）

8

2. 作業内容

仮設計画図



9

2. 作業内容

3. 杭工事（プレボーリング根固め工法）

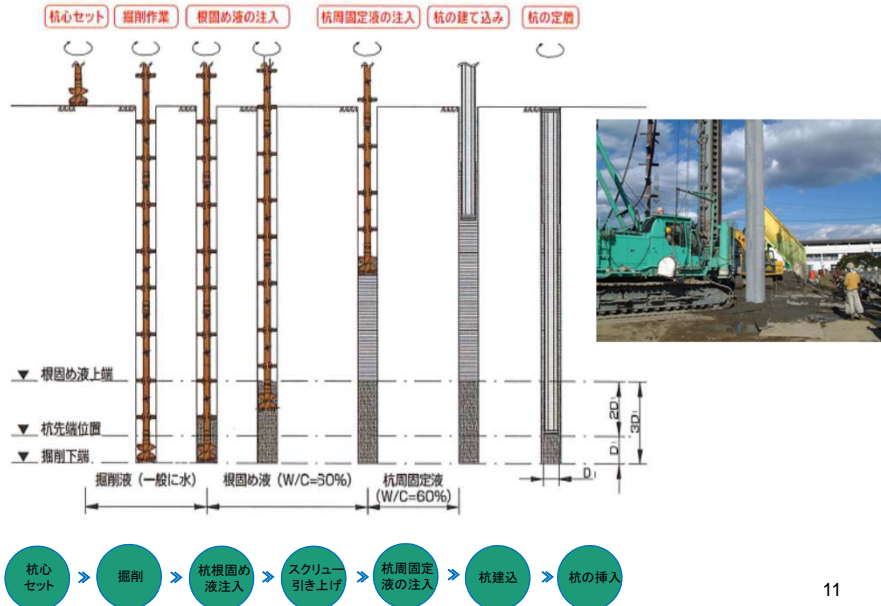
- ・ 杭打機を使用し、スクリューを回転させ地盤を掘削、根固め液、杭周固定液を注入し、杭を構築する工法です。
- ・ 打撃工法ではない為、騒音・振動は低減されています。
- ・ 杭は地下約10メートルまで挿入します。



10

2. 作業内容

杭工事



2. 作業内容

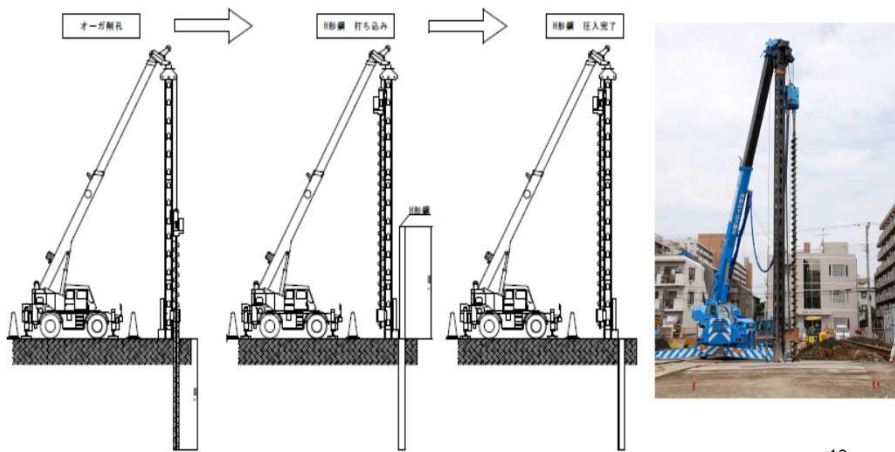
4. 土工事

- ・掘削に先立ち、掘削する範囲にH鋼親杭を用いて、土砂崩壊防止の為に山留めを設置いたします。
- ・バックホー等の重機により建物基礎部分の地面を掘ります。発生土はダンプ車で場外に搬出します。
- ・建設発生土は一時的に現場内に仮置きする期間が有ります。

2. 作業内容

山留工事

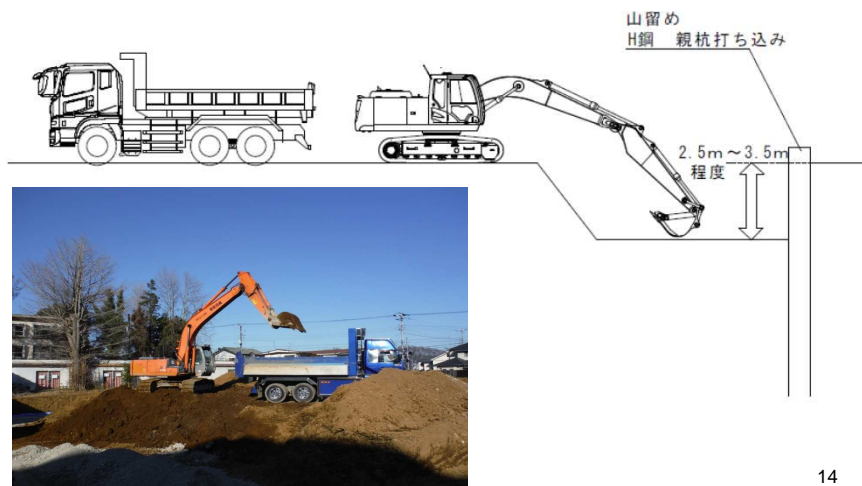
オーガ併用 油圧ジャッキ圧入工法 施工手順



13

2. 作業内容

土工事



14

2. 作業内容

5. 躯体工事

- ・ 建物の構造体を築造する工事です。
型枠・鉄筋工事の後、ミキサー車で生コンクリートを搬入し、ポンプ車を使って流し込みます。



15

2. 作業内容

6. 仕上げ工事

- ・ 防水・建具・内装・左官・塗装工事等を順次施工します。

7. 外構工事

- ・ 附属棟建設・防球ネット設置・擁壁、フェンス設置
植栽工事等を順次施工します。



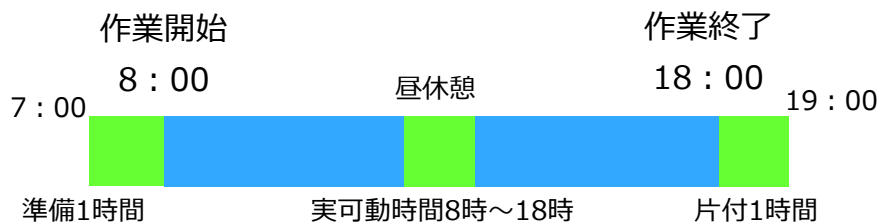
16

3. 遵守事項

1. 作業時間

原則として、午前8時から午後6時までとします。

上記作業の前後1時間は作業の点検・準備・後片付け・清掃のため、作業員が現場に入ります。



17

3. 遵守事項

1. 作業時間

ただし、下記事情の場合は例外として作業を行うことがあります。

- ①道路事情などにより、コンクリート打設など中断することが出来ない作業の場合は、作業時間を延長することがあります。
- ②台風・地震など非常時の緊急安全対策については、上記時間外に作業を行うことがあります。

18

3. 遵守事項

2. 休日

原則として、日曜日は作業を行いません。

但し、下記事情の場合は例外として作業を行うことがあります。

- ① 台風・地震など非常時の緊急安全対策については、休日に作業を行うことがあります。
- ② 騒音の発生しない軽作業については、休日に作業を行うことがあります。

19

3. 遵守事項

3. 搬出入路

- ① 大型車（重機・資機材搬入トレーラー及びトラック、ダンプ、ミキサー車等）は別紙「車両搬出入経路図」のとおり通行します。
- ② 原則として、大型車は午前7時から午後6時までとします。
但し、コンクリート打設作業等、道路事情により作業時間を延長した場合、搬出入する場合があります。

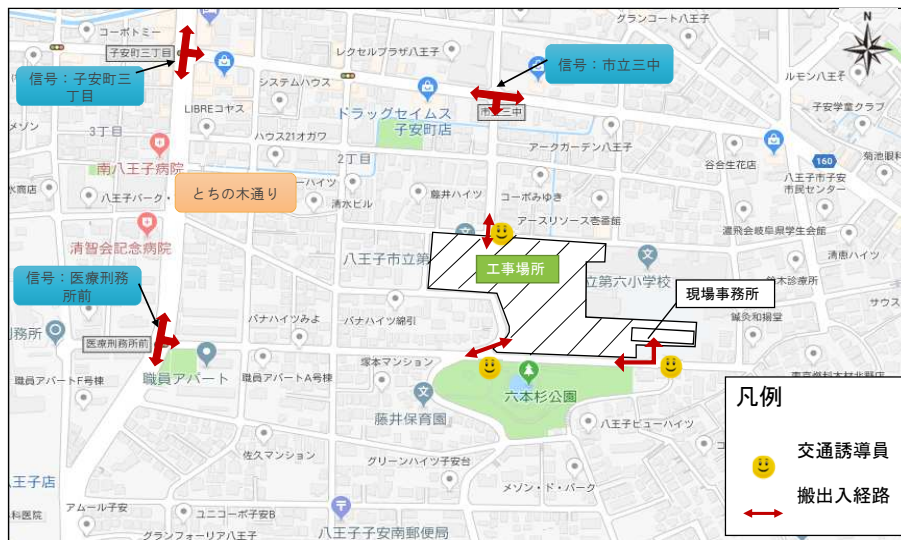
20

3. 遵守事項

3. 搬出入路

- ③ 7:30から9:00のスクールゾーンの通行はしません。
- ④ 7:30から9:00のスクールゾーンを通行する場合は、事前に通行許可申請をし、許可を受けた車両の最小限に努めます。
但し、登校時間を過ぎた8:30以降とします。

工事車両搬出入経路図及び仮設事務所位置図



※交通誘導員は作業状況に応じて適切に配置いたします。

3. 遵守事項

4. 交通安全対策

- ① 現場出入り口には別紙の「仮設計画図」の通り交通誘導員を配置し、安全確保に努めます。
※交通誘導員は常時2名配置します。
※工事内容により交通誘導員は増員致します。
- ② 運転手には、搬出入経路の徐行運転等の安全運転を心がけるよう指導徹底いたします。
- ③ 周辺道路上には、工事関係車両の駐停車禁止の指導を徹底いたします。

23

工事車両搬出入経路図（拡大図）



※交通誘導員は作業状況に応じて適切に配置いたします。

24

3. 遵守事項

5. 騒音・振動対策

- ① 除去工事や土工事など地面下の工事においては、工事現場周囲の仮囲いにより、騒音・土ぼこり等の拡散防止に努めます。
- ② 地上階工事においては、工事進捗状況に合わせ建物の外周部に足場を設置し、シートなどにより騒音・ほこり等の拡散防止に努めます。
- ③ 工事に当たっては、騒音・振動を最小限にするため、低騒音低振動型重機を使用し、慎重に作業をするように努めます。

低騒音型建設機械 指定マーク



25

3. 遵守事項

6. その他

- ① 場外にお知らせ看板を設置し、工事の状況等を随時お知らせいたします。
- ② 土ぼこりがたたないように、場内は適宜散水します。
- ③ 場内にて、車両のタイヤ清掃を行い、周辺道路を汚さないようにします。道路を汚損した場合は、直ちに清掃復旧します。



26

3. 遵守事項

6. その他

- ④ 工事車両は周辺道路に駐停車させません。
- ⑤ 火気の手扱いは十分注意し、火災の防止に努めます。
- ⑥ 工事関係者に遵守事項の周知徹底します。
- ⑦ 近隣のみなさまのご迷惑にならぬように最善の努力を払います。万が一問題が発生した場合は、誠意をもって対処いたします。

27

お問い合わせ先

(建築工事)

関東・永井特定建設工事共同企業体

代 表：関東建設工業株式会社

現場代理人：輝本 常明

T E L：番号未定（現場事務所）

番号が決まり次第お知らせ看板に掲示しお知らせ
します。

※現場代理人は、特別の事情がない限り、現場に常駐いたします。

28

