

八王子市立いずみの森小中学校(第三中学校)校舎等解体工事

工事説明会資料

平成 30 年 1 月 30 日

八王子市 財務部建築課  
株式会社 日動エコプラント

## 工事概要書

- (1) 工事件名 : 八王子市立いずみの森小中学校(第三中学校)校舎等解体工事
- (2) 工事場所 : 八王子市子安町二丁目 18 番 1 号、19 番 1 号
- (3) 工 期 : 平成 29 年 12 月 18 日から平成 30 年 9 月 30 日まで
- (4) 発注者 : 八王子市
- (5) 施工者 : 株式会社 日動エコプラント  
東京都八王子市高月町 2181-1  
電話 : 042-696-6381 (建設部)  
現場代理人 助永 裕蔵 携帯 : 080-8035-7093
- (6) 工事担当課 : 八王子市財務部建築課  
担当 : 霧生・坂井  
電話 : 042-620-7286 (直通)
- (7) 事業所管課 : 八王子市教育委員会事務局 学校教育部学校複合施設整備課  
担当 : 石川・森・村野  
電話 : 042-620-7475 (直通)
- (8) 工事内容 : 下記建築物の解体工事
- |               |             |              |                                 |
|---------------|-------------|--------------|---------------------------------|
| <u>校舎棟 1</u>  | <u>RC 造</u> | <u>3 階建て</u> | <u>(2,337.00 m<sup>2</sup>)</u> |
| <u>校舎棟 2</u>  | <u>RC 造</u> | <u>3 階建て</u> | <u>(1,417.00m<sup>2</sup>)</u>  |
| <u>校舎棟 3</u>  | <u>RC 造</u> | <u>4 階建て</u> | <u>(803.21m<sup>2</sup>)</u>    |
| <u>体育館棟</u>   | <u>S 造</u>  | <u>平屋建て</u>  | <u>(889.95m<sup>2</sup>)</u>    |
| <u>三中プール</u>  | <u>RC 造</u> | <u>平屋建て</u>  | <u>(1 式)</u>                    |
| <u>六小大プール</u> | <u>S 造</u>  | <u>平屋建て</u>  | <u>(1 式)</u>                    |
| <u>六小小プール</u> | <u>RC 造</u> | <u>平屋建て</u>  | <u>(1 式)</u>                    |

三中プール付属家 木造 平屋建て (60.93 m<sup>2</sup>)

六小プール付属家 木造 平屋建て (83.77 m<sup>2</sup>)

特殊作業場 CB造 平屋建て (144.57 m<sup>2</sup>)

機械室1 RC造 平屋建て (40.50 m<sup>2</sup>)

機械室2 RC造 平屋建て (44.44 m<sup>2</sup>)

渡り廊下1 S造 平屋建て (157.00 m<sup>2</sup>)

渡り廊下2 S造 平屋建て (131.03 m<sup>2</sup>)

30 m<sup>2</sup>未満施設 15棟 (211.10 m<sup>2</sup>)

既存杭引抜撤去工 (433.00本)

既存樹木伐採・抜根工 (1式)

屋外工作物・外構撤去工 (1式)

廃材運搬処分工 (1式)

(9) 作業工程 : 別紙参照

(10) 使用重機

環境対策に配慮した重機を使用し、圧砕工法とします。

- ・ 特定特殊自動車排出ガス基準適合車
- ・ 国土交通省 低騒音型建設機械指定機

## 一般事項

(1) 安全管理

- イ) 南西側の工事車両出入口には交通誘導員を配置し、生徒、通行人等の安全確保に努めます。

- ロ) 工事関係車両は工事現場敷地内に駐車し、作業前や待機中はアイドリングストップを実施し、排気ガスの抑制に努めます。
- ハ) 工事現場周囲に仮囲いを設置し、廃材等の搬出は殆ど南西側の校門に設置する専用ゲートより出入りします。尚、北側の校門は仮設材の搬出入、連絡車等の出入り等で使用する予定です。
- 二) 解体作業中は、ほこり飛散防止のため、散水しながら作業します。
- ホ) アスベスト含有建材があるため、養生の上、飛散防止剤を塗布、ケレン剥離撤去する等、規則に基づき撤去します。
- へ) 火気の取り扱いは厳重に注意し、火災の防止に努めます。

## (2) 作業時間

月曜日から土曜日までの午前8時から午後6時までとします。

(上記時間に加え、前後30分間は準備・後片付けの時間とします。)

12:00～13:00は休憩時間とします。

※不測の事態で作業を止めることができない場合は、終了時間が延長となる場合もございます。

※7:30～9:00迄の間はスクールゾーンの為、通行する場合は事前に通行許可申請をし、許可を受けた最小限の車両の通行に止めます。

※廃材搬出等、大型工事車両の通行は生徒の登校時間を過ぎた8:30以降とします。

※原則として日曜日・祝日の作業は行いませんが、緊急作業や騒音を伴わない作業は行う場合があります。

## (3) 道路維持

場内にて搬出車両のタイヤ洗浄を行って路面を汚さないように十分注意しますが、汚した場合は速やかに清掃します。

また、周辺道路上には工事車両を駐車しないよう配慮します。

## (4) その他

何かお気付きの点などございましたら、早急に対応致しますので、現場代理人までご連絡を御願います。



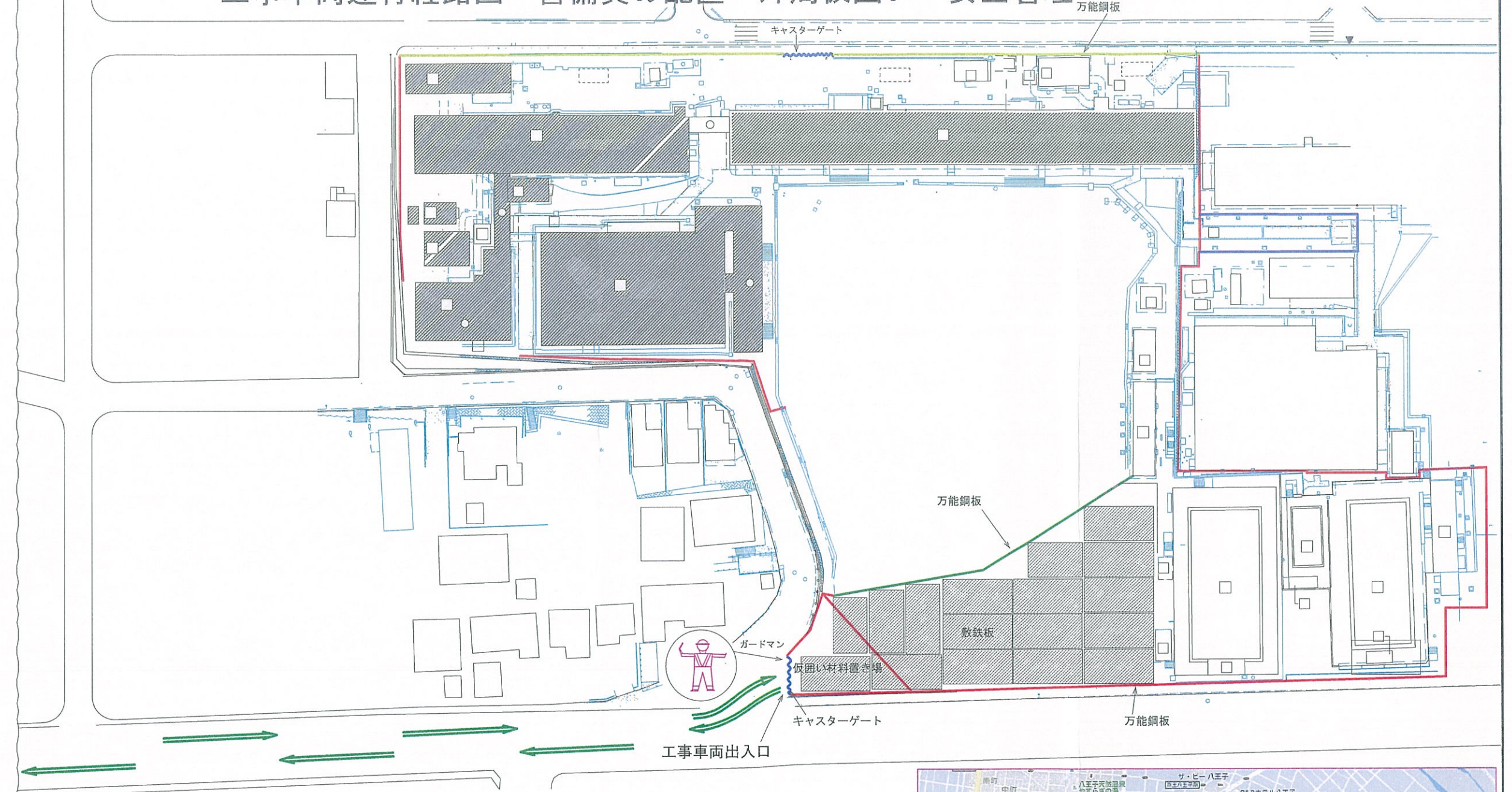




# 工事車両運行経路図・警備員の配置・外周仮囲い・安全管理



医療利務所前信号  
 工事車両出入口



## 凡例

- 仮囲い※2月15日より施工
- 万能鋼板
- ※2月25日より施工
- ※3月24日より施工
- ※7月頃予定
- 工事車両運行経路
- ガードマン
- カスターゲート

## 安全管理について

- ①. 現場内及び周辺の危険防止の為、立入れ防止策として仮囲いをする。
- ②. 重機作業半径内立入禁止措置の徹底
- ③. 安全通路の確保
- ④. 場内での車両制限速度は20km/h以下とする。
- ⑤. 危険個所の立入防止策の実施（仮囲い及び表示）
- ⑥. 新規入場作業員の新規入場教育を行う。
- ⑦. 毎朝のKYの実施（本日の作業内容、作業人数、注意事項等）の確認を行う。
- ⑧. 管理員による現場内巡回の実施。
- ⑨. 場内は整理・整頓
- ⑩. 他業者との連絡を密にする。



案内図 No Scale

工事名	八王子市立いずみの森小中学校(第三中学校)校舎等解体工事				平成	年	月	日
図名	課長	主査	主任	係員	設計番号			
縮尺					図面番号			
設計者								



# 家屋調査予定範囲図

