

広報

はちおうじの教育

7.15

2019年(令和元年)
No.99

～あふれる元気 かがやく心 仲間とともに はばたけ未来へ～

オリンピック・パラリンピック 競技大会へ向けて!



城山小学校で「リオ2016パラリンピック競技大会」に出場した車いす卓球選手の吉田信一さんとの交流授業を実施しました。市立小・中学校では、いよいよ1年後に迫った「東京2020オリンピック・パラリンピック競技大会」へ向けて、子どもたちのスポーツへの興味や関心を高める取り組みを行っています。

あなたの
みちも、
あるけるまち。
八王子

八王子市の電話相談

保護者の皆さん

総合教育相談室 ☎664・6949

小・中学生の皆さん

こども電話相談 ☎664・3665

子どものいじめに関すること

子どものいじめ相談電話 ☎620・7499

受付時間 月～金曜日(祝・休日を除く)午前8時30分～午後5時

24時間東京都いじめ相談ホットライン

☎ 0120・53・8288

24時間子供SOSダイヤル

☎ 0120・0・78310
なやみ言おう

メロディーが聞こえたら
子どもたちの見守りにご協力を

子どもたちの下校を見守るきっかけづくりとして、松任谷由美さんの「守ってあげたい」を午後2時に防災行政無線で放送しています。(※7月25日～8月25日を除く)

小・中学校の学校選択制を見直し

市立小・中学校では、お住まいの住所により指定される学校（指定校）への入学を原則としています。希望により指定校以外の学校を選ぶことができる「学校選択制」を運用しています。保護者や生徒の皆さんを対象とした調査や、学校運営協議会への聞き取り、これまでの制度運用の状況に基づいて検証し、令和3年4月に制度の見直しを行います。

☎ 教育支援課（☎620・7339 ☎627・8813）

小学校

対象：平成26年4月2日以降に生まれた方

新指定校変更制度へ移行

学校選択制に関する保護者への調査から、全体の16%前後の方が学校選択制を利用しており、その多くが自宅から近い学校を選択する傾向にあります。この傾向を踏まえ、学校選択制を見直し「新指定校変更制度」へ移行します。新制度では、下の基準に該当する場合は、希望により指定校を変更することができます。

見直しのポイント

新たに基準を追加

通学をより安全に

指定校と比べて自宅から近いなど、より安全に通うことができる学校に変更することができます。

適性にあった環境で

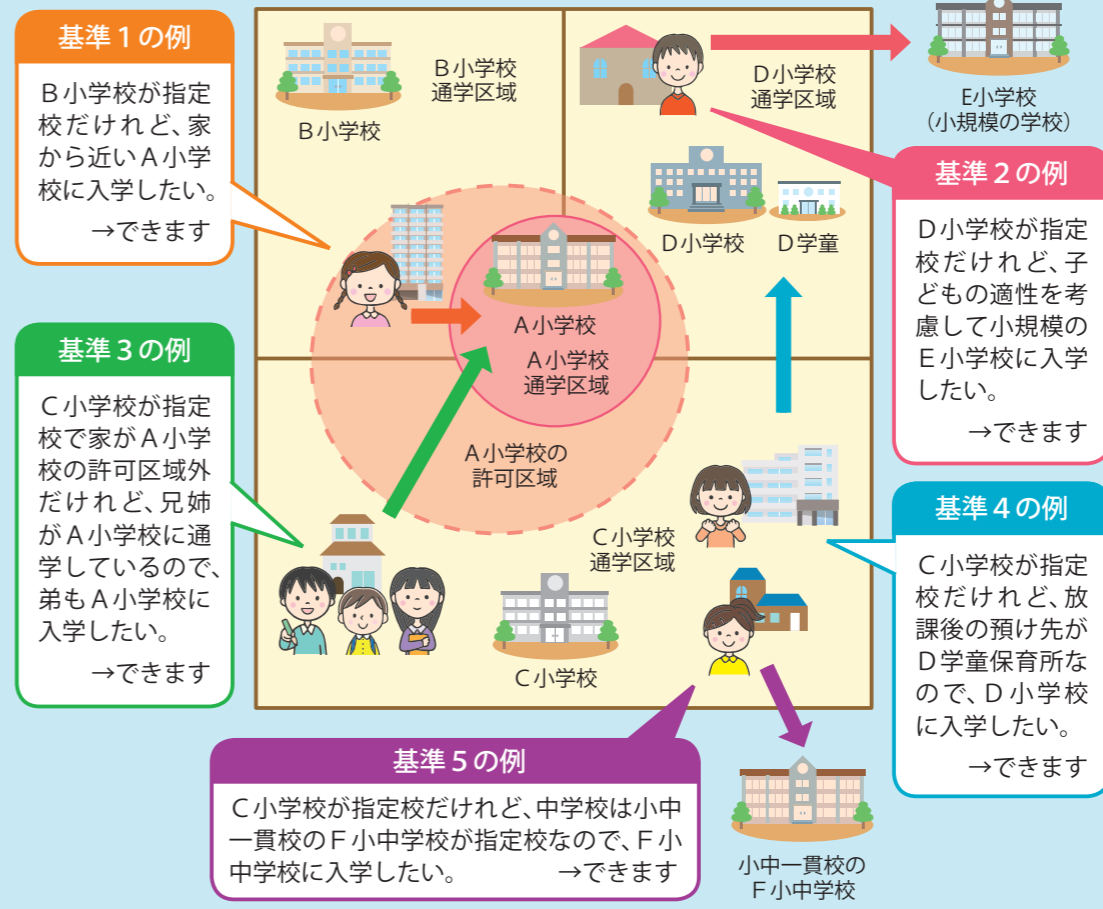
お子さんの適性にあわせて、小規模の学校に変更することができます。

※小規模の学校・・・全学年が1クラスの学校

指定校以外の学校に変更できる主な基準

- 基準1** 指定校と比べて自宅から近いなど、より安全に指定校以外の学校に通学できる区域として設定する「許可区域」内にお住まいの場合
- 基準2** お子さんの適性などを考慮し、小規模の学校に入学を希望する場合
- 基準3** 兄弟が在学している学校に、その弟妹が入学を希望する場合
- 基準4** 学童保育所や祖父母宅など、お子さんの預け先がある通学区域内の学校に入学を希望する場合
- 基準5** 中学校は小中一貫校（いずみの森・館・加住小中学校 ※みなみ野小中学校は対象外）が指定校のため、小学校から小中一貫校の小中学校に入学を希望する場合

指定校以外の学校に変更できる具体例



中学校

対象：平成20年4月2日以降に生まれた方

入学決定までの流れ

選択希望票提出

指定校以外の学校を選択する場合に「選択希望票」を提出。

公開抽選

希望者数が受け入れ人数を超えた場合のみ公開抽選を実施し、入学者を決定。

指定校への入学を希望する場合は、抽選の対象とはなりません。

受け入れ人数の設定方法を変更

指導方法に応じて

令和3年度から完全実施となる「新学習指導要領」に沿った新たな指導方法や、「習熟度別指導」に応じた教室の利用計画に基づき、受け入れ人数を算出します。

見直しのポイント

学校選択制を継続
中学校は、今後も市内すべての中学校から自由に選択できる「学校選択制」を継続しますが、学習環境の充実を図るため、受け入れ人数の設定方法の見直しを行います。

「新入学のご案内」を令和2年4月以降に対象となるご家庭へ郵送します。

対象：令和3年4月に市立小・中学校に入学するお子さんがいる家庭

小学校の「許可区域」は、令和元年12月頃、市ホームページなどでお知らせします。

スマホ・ネットの使用ルールを決めよう

夏休みは、長時間にわたりスマホやネットを使いがち。思わぬトラブルに巻き込まれるおそれもあります。スマホ・ネットのより良い使い方について、親子で話しあってみましょう。

☎ 指導課（☎620・7405、☎627・8811）

ネットには危険なトラブルがいっぱい！



ネットトラブルから子どもを守る8つの心得

- 心得1 フィルタリングをかける
- 心得2 家庭での使用ルールを決める
- 心得3 使用目的を確認する
- 心得4 使用状況を確認する
- 心得5 親が使い方の手本を示す
- 心得6 子どもをよく見る
- 心得7 子どもの話に耳を傾ける
- 心得8 家族で楽しい時間を過ごす

SOSサイン見逃さないで

夏休み明け、お子さんのようすに普段との変化はないでしょうか。もしかしたら、それはSOSのサインかも。

SOSサイン発見チェックリスト

- 休み明けに学校に行きたがらない
- 朝になると体の具合が悪いと言う
- 感情の起伏が激しくなった
- 自分の部屋に閉じこもるようになった
- 笑顔がなく、しずんでいる
- 遅刻や早退が増えた
- 家族との会話を避けるようになった
- 学校や友だちの話題が減った
- 電話やメールの着信音におびえる

お子さんの気になるようすがあったら、「子ども見守りシート」を学校へご提出ください。

※「子ども見守りシート」は各学校のホームページからダウンロードできます。



問 指導課 (☎620・7405、☎627・8811)

東京2020オリンピック・パラリンピック競技大会まであと1年!

はちおうじの オリンピック・パラリンピック教育



ジャンプシュートに挑戦!

緑が丘小学校で「世界男子ハンドボール選手権」に出場した元日本代表の永島英明^{ながしまひであき}さんを招いて授業を行いました。授業では永島さんの指導のもと、かっこいいジャンプシュートができるように、子どもたちは何度も練習を繰り返していました。

また「将来の夢」をテーマに、「日々の目標を立てて本気で取り組むこと」や「自分の夢を公言することで、夢への大きな一歩となる」など、夢をかなえるために大切なことについてお話を聴きました。子どもたちは「将来の夢に向かって、小さなことでも努力を怠らず本気で取り組みたい」などと話していました。



「将来の夢」をテーマに

教育委員会からのお知らせ

教育委員会定例会を開催

平成31年4月から令和元年6月まで定例会を4回開催しました。主な内容をお知らせします。

【議案】

○八王子市スポーツ推進計画改定版について

【協議事項】

○八王子市生涯学習プラン及び第4次読書のまち八王子推進計画策定に係る基本方針について

○第3次八王子市教育振興基本計画策定に係る「これからの「はちおうじの教育」について

定例会は、公開しています。傍聴を希望される方は、当日、直接会場にお越しください。問い合わせは教育総務課(☎620・7323、☎627・8811)へ。

今後の定例会開催日程(予定)

日時	会場
7月24日(水) 午前9時30分～	市役所 本庁舎
7月31日(水) 午前9時30分～	
8月7日(水) 午前9時30分～	

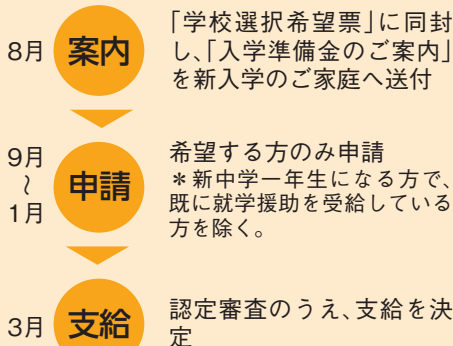
※上記3回の定例会については、令和2年度から使用する教科用図書の採択が中心となる予定です。なお傍聴人の定員は100名程度です。会場へは公共交通機関をご利用ください。

市立小・中学校の状況

(令和元年5月1日現在)

小学校	70校
児童	27,319名
(前年比)	-359名
中学校	38校
生徒	13,005名
(前年比)	+100名

就学援助「入学準備金」支給までの流れ



新入学準備金を入学前に支給

市では、経済的な理由で学用品などの購入費用にお困りのご家庭に、その費用を援助しています。令和2年4月に小・中学校へ入学するお子さんがいるご家庭を対象に、入学準備金を入学前の3月に支給します。申請方法など、詳しくは市のホームページをご覧ください。問い合わせは教育支援課(☎620・7339、☎627・8813)へ。

