

令和8年度(2026年度)版

# わたしたちの 生活と税金

八王子市中学校社会科学習資料



# 目次

税についての作文	……	2	土木費(道路や公園の整備・		
予算の決め方	……	4	維持管理等に使われるお金)	……	11
八王子市の歳出・歳入の内訳	……	5	八王子市の周りの市と比較してみよう	……	12
歳出～税金の使いみちを知ろう～	……	7	歳入～税金の種類を知ろう～	……	13
民生費(社会保障に使われるお金)	……	8	働いている人と税金	……	14
教育費(教育に使われるお金)	……	9	八王子市の概要	……	16
衛生費(医療やごみ処理等に 使われるお金)	……	10			

表紙の写真は、税金が使われている取組や施設での様子です。  
写真をクリックすることで、関連情報のホームページが開きます。

- 上段左…保健福祉センター ●上段右…水防訓練
- 下段(左から)…給食センター・八王子まつり・市立保育園・  
館クリーンセンター

## ◆ この本を使うみなさんへ

日常生活の中で、「税金」という言葉を耳にすることがあると思いますが、「税金」は何のためにあるのでしょうか。

私たちのまち八王子は、西に高尾の山並みを望み、まちの中心部を浅川が流れる、美しい豊かな自然に囲まれた、長い歴史と伝統を誇るまちです。私たちの住むこの八王子のまちが、一人ひとりにとって住みよい環境であることは市民の皆さんの願いであると思います。

私たちの豊かで安定した暮らしの実現のためには、道路や公園の整備をはじめ、みなさんの学校や野球場、図書館などの施設の建設や下水道の普及、福祉の充実などが求められます。

そのために、市や都、国はさまざまな仕事をしており、多額のお金が必要になります。そこで自分たちの生活環境を豊かにしていくための費用として、市民、都民、国民として出合っているお金が「税金」と言われるものです。

みなさんは税について、歴史的分野では「租・調・庸」、「地租改正」などを通して学んできました。また、納税は、教育、勤労とともに国民の義務であることを学びました。

これから税について、身近なこととして学んでいきますが、みなさんはこれまで税とどのようなかわりがあったでしょうか。「買い物をするときには納めている消費税についてどう思うか」、「ふるさと納税とはどのようなものか」など、問題意識をもって、調べ、話し合い、多面的・多角的に考えていきましょう。



## ◆ 税についての作文

次の作文は自らの実体験をもとに、税の必要性について考えて書かれたものです。作文を読んで、みなさんも税金の役割やその大切さについて考えてみましょう。  
※原文のまま掲載しているため、誤字・脱字などがそのままとなっています。

受賞作

「東京国税局管内 納税貯蓄組合連合会 優秀賞」

八王子市立由井中学校  
3年 岡田 夏芽さん

### 医療と税金とこれからの私

私は小学四年生の時、学校の健診で病気が見つかり、翌年、約十時間にもわたる大手術を受けた。風邪を引くことすら稀だった私にとって、それは『晴天の霹靂』だった。退院の日、母は領収書を見て「五〇〇万円の大手術だったのね…」と呟いていたので、私は不安な表情をしてしまった。それを察して母は「保険料や税金を納めているから手術代は払わなくていいんだよ。ありがたいね。」と言った。「不思議な仕組みだなあ。」と思ったのと同時に、ホッとしたのを覚えている。人の一生は様々で、大きな病気をせず終えられる人もいれば、生涯病気と戦い続ける人もいる。自分がいつ、どんな病気になるか知っている人はいないので、完璧に備えることは難しい。だが、我が国の医療は、私のように『青天の霹靂』がいつ、誰に訪れても、等しく助けてくれる仕組みになっていて、そのために税金が使われているのだと知った。

学校の健診にも税金が使われているが、日本のように学校健診制度が整っている国ばかりではない。私の病気は自覚症状がなく、年一回の健診がなければ発見は難しかったと思う。病気を早期に発見でき、たくさんの子供を救えるこの制度は世界に誇れると思う。

一方、高齢化等の理由で医療費は増え続け『増税』が必要という声もある。物価高や社会保障負担が重く、既に余裕のない生活をしている今、増税は得策だろうか。

健康は医療によってのみ守られるわけではない。お金がなく人間らしい生活ができなくなれば、健康ではいられない。例えば『健康的な食べ物』より『安い食べ物』が優先されたり、稼ぐために労働時間を長くして、睡眠時間を削り、心身に影響が出たりする。それでは本末転倒だろう。

私は『増税』ではなく『無駄を減らす』ことが先決だと思う。特に私が気になったのは残薬問題だ。コロナ禍において、大量のワクチンや治療薬が数千億円分も使われずに廃棄されたと聞いた。また、大量処方により薬を使い切れない高齢者が多く、年間数百円の無駄があるというデータも見た。日本では医療へのアクセスが容易なので「病院に行けば大丈夫」「薬で治せばいい」と容易に考えがちだ。高血圧や糖尿病などは、食事や運動など生活習慣の改善で、薬に頼らず治ることも多いと聞く。限られた医療資源を安易に利用しないことで、増税せずとも、維持することはできるのではないだろうか。

私は税金を納めてくれた人達に助けられ、手術をする前とほぼ変わらない生活ができている。この恩は将来元気に働いて、納税という形で返していきたい。しかし、そのお金は本当に必要なことに使ってもらいたい。そのために私は、政治に関心を持ち、学び続けていこうと思う。税金の不適切な使い方や不必要な増税には「NO」と言えるように。そして、本当に必要な人に届くように。

「東京国税局管内 納税貯蓄組合連合会 優秀賞」

## 未来を支える税の力

東京都立南多摩中等教育学校  
3年 野澤 愛由さん

「税」と聞くと、多くの人は何を思い浮かべるだろう。私自身、これまで税に対してあまり良いイメージを抱いたことがなかった。なぜなら、どんなものにも税金がかかり、持っていかれるお金というイメージが強かったからだ。けれども、少し前に私は税制度の本当のありがたさを知った。

今年度の春、私は大きな試験を乗り越え、東京都教育委員会が実施している「次世代リーダー育成道場」というプログラムに研修生の一人として選出された。このプログラムは、世界を舞台に活躍できる国際感覚豊かでたくましい若者を東京から輩出していくことを目的とした、都立高校生向けの留学支援制度である。幼いころから英語を通して人と関わることが好きだった私にとって、海外留学は一つの大きな夢だった。しかし、留学には多くの費用がかかる。渡航費や生活費、保険料やパスポート、ビザ等の申請料など、決して安いものではない。そのため、以前まで「社会人になってお金があったら留学したい」と考えていた。ところが、このプログラムで留学にかかる費用は想像以上に安価だった。なぜなら、その費用の多くが都民の税金によってまかなわれているからだ。都に納められた莫大な税金は、私たちの教育や未来のために使われていた。私はそれを知って衝撃を受け、感謝の気持ちで溢れた。また、それと同時にリーダーとしての強い使命感を覚えた。

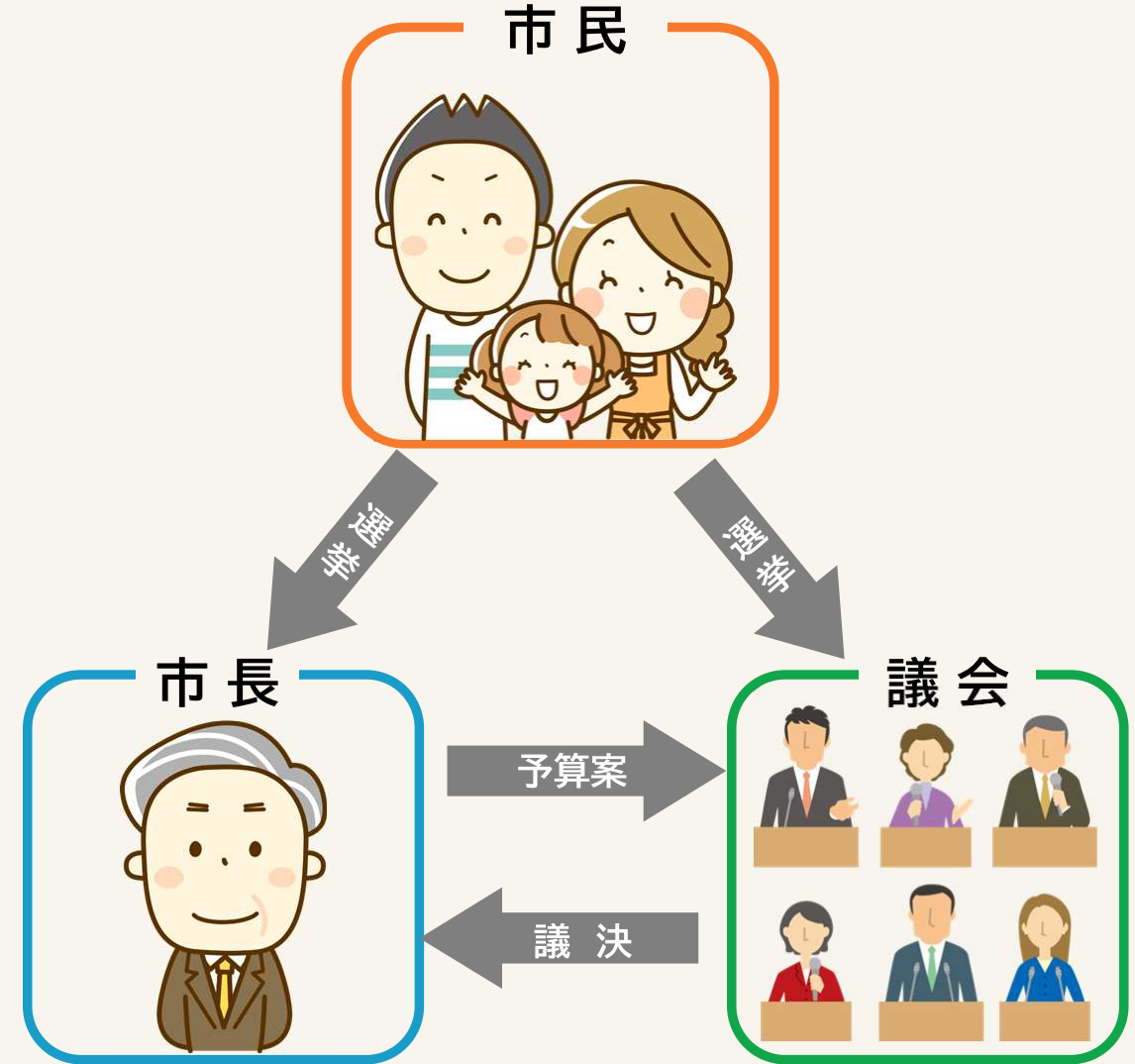
税金によって、若者が未来のリーダーになることを目指し、留学を通して様々な学びや能力を得ることができている。もしも税制度がなかったら、経済的な理由により自分の夢や目標を諦めざるを得ないという人も少なくないだろう。顔も名前もわからないような人が納めてくれた税金が、私たちの夢や将来を支える「土台」となっているのだ。これに気付いてから、税について深く考えるようになった。新学期に配布される無償の教科書、病院で請求されるわずかな費用、いつの間にか綺麗に改修された道路など、私たちの生活は、たくさんの「税」で支えられている。こうした事実を、より多くの人々が認識するべきだと考える。そうすることで、少しずつ税への関心が高まり、税に対するマイナスなイメージが薄れていくと思う。私たち一人一人が税の意義を理解し、大切に使うこと、そして今自分たちにできる範囲で社会に貢献する努力をすることこそが、より良い社会を築く第一歩なのではないだろうか。

まだ中学生である私は、日常生活で税に深く関わることはあまりない。けれども、未来の納税者として、税金の正しい知識を身につけ、その必要性をよく理解しておくことが重要だと考える。今のうちから経済の動きに目を向け、税の恩恵に感謝し、税金を大切に使う意識を持ち続けたい。そして社会人になった時には、納得した上で、責任を持って納税の義務を果たせるようになりたい。

## ◆ 予算の決まり方

予算とは、国や地方公共団体が、どのような目的や施策のために、その年度においてどれだけの支出をするか(歳出)、それをまかなう資金をどのように集めるか(歳入)をあらかじめ見積もって、財政の内容を明らかにするものです。

予算は、行政(内閣、都知事、市長)が案を作成して、住民が選挙により選んだ代表が集まる議会(国会、都議会、市議会)で決められます。このことから、予算は住民が決められていると言えます。



# ◆ 八王子市の歳出・歳入の内訳

2011年度

2022年度

2023年度

2024年度

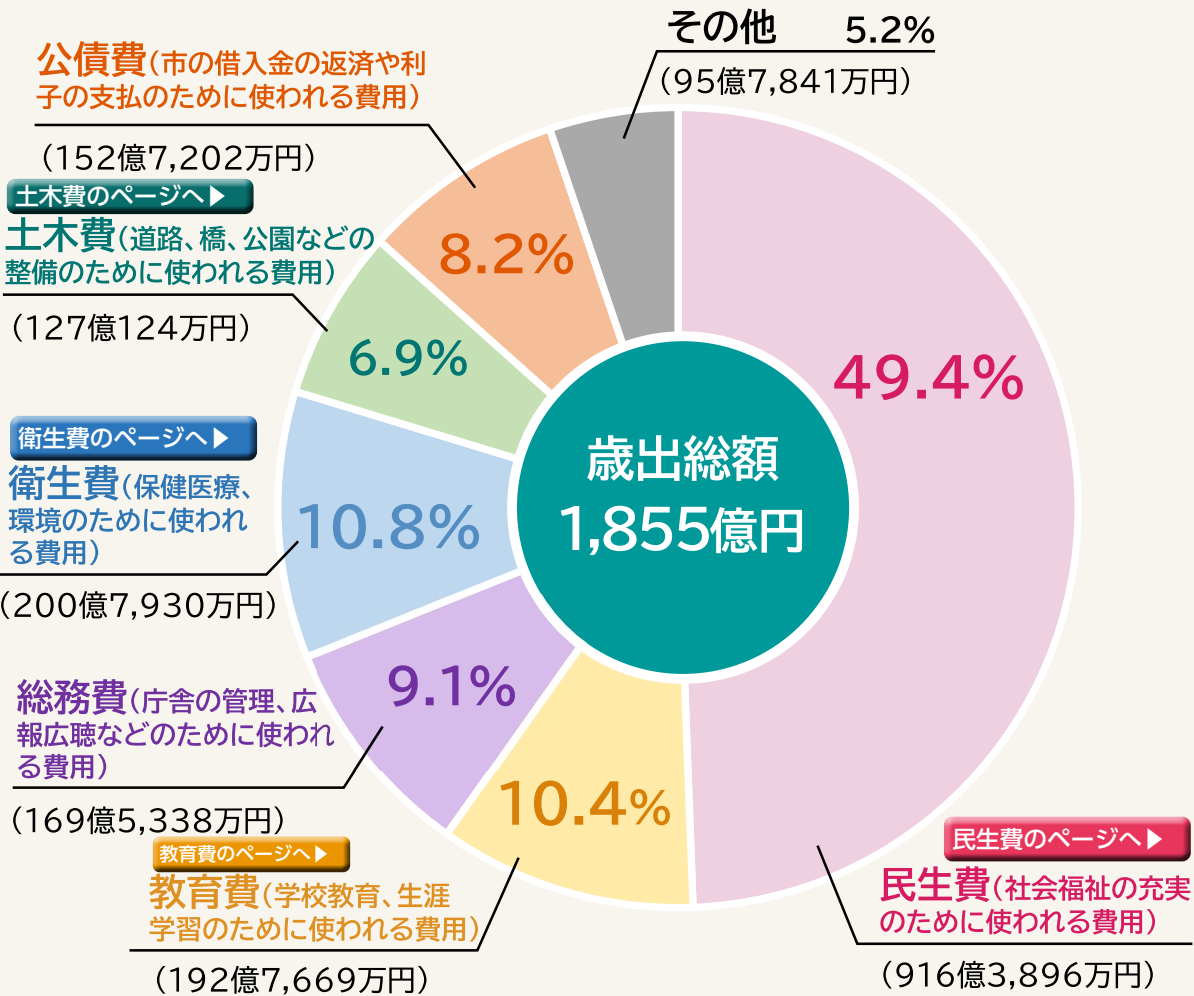
2025年度

## 歳出

国や地方公共団体の1年間における支出のことを歳出といいます。

平成23年度(2011年度)

### 八王子市の一般会計歳出予算

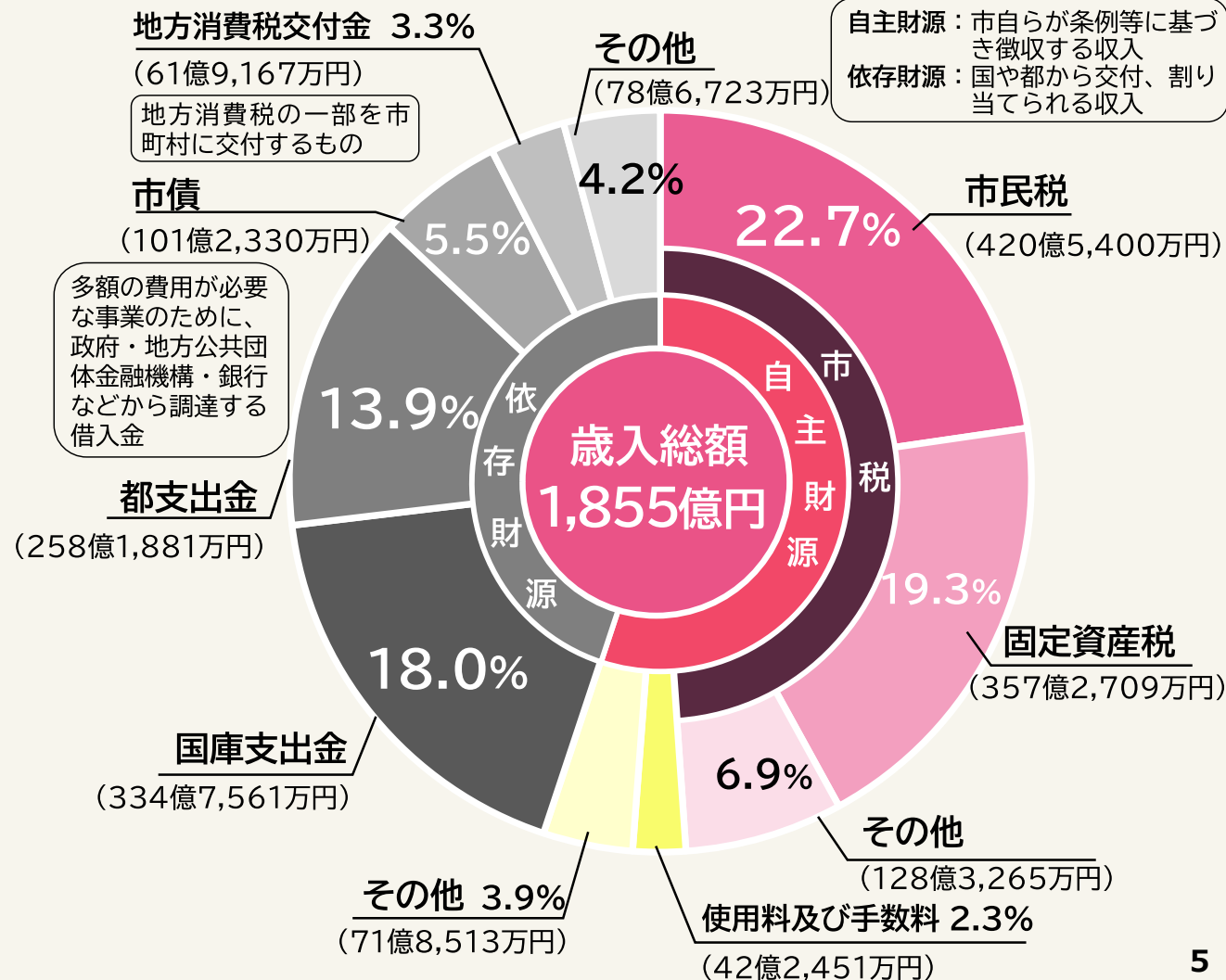


## 歳入

国や地方公共団体の1年間における収入のことを歳入といいます。

平成23年度(2011年度)

### 八王子市の一般会計歳入予算



# ◆ 八王子市の歳出・歳入の内訳

2011年度

2022年度

2023年度

2024年度

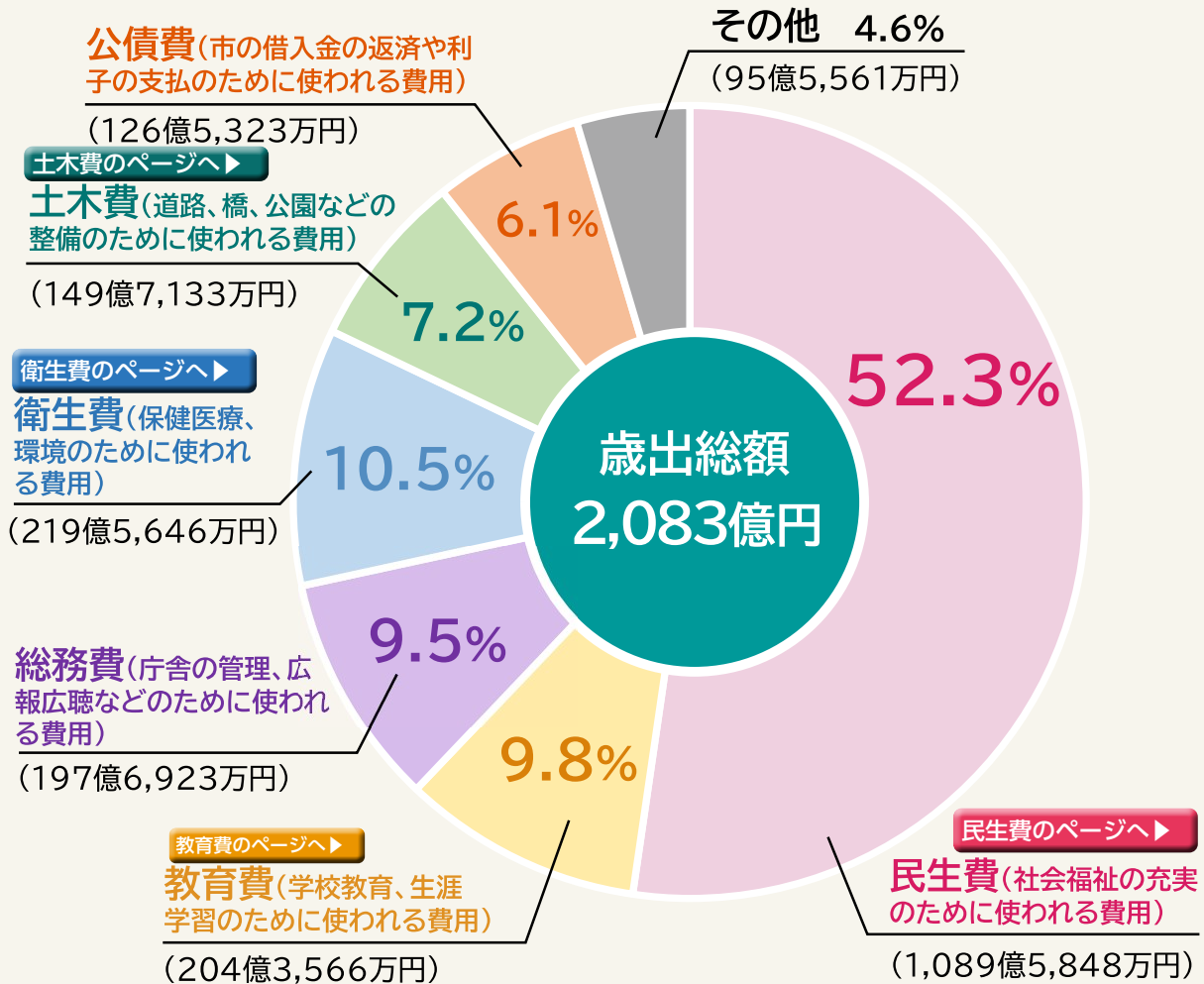
2025年度

## 歳出

国や地方公共団体の1年間における支出のことを歳出といいます。

令和4年度(2022年度)

### 八王子市の一般会計歳出予算

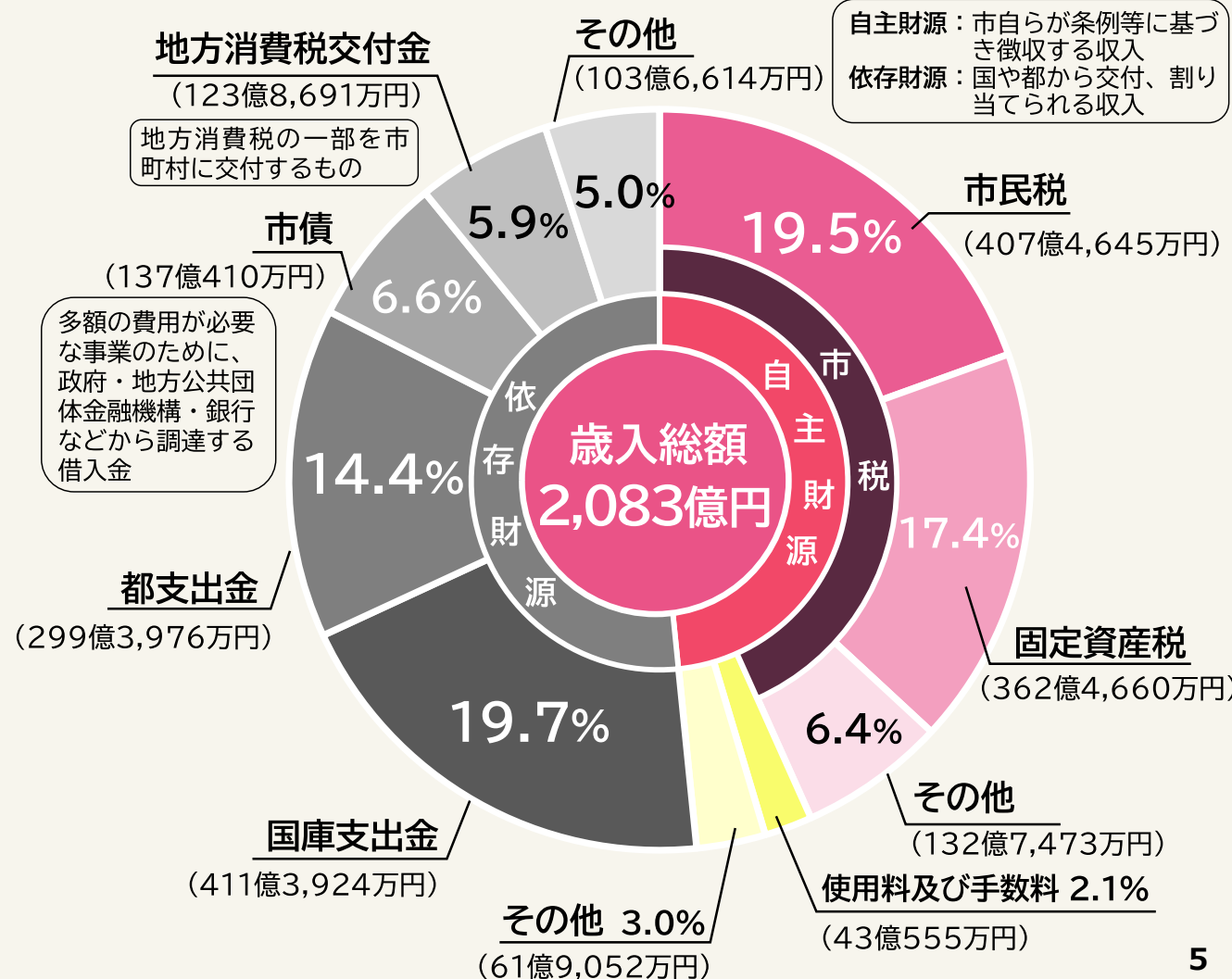


## 歳入

国や地方公共団体の1年間における収入のことを歳入といいます。

令和4年度(2022年度)

### 八王子市の一般会計歳入予算



# ◆ 八王子市の歳出・歳入の内訳

2011年度

2022年度

2023年度

2024年度

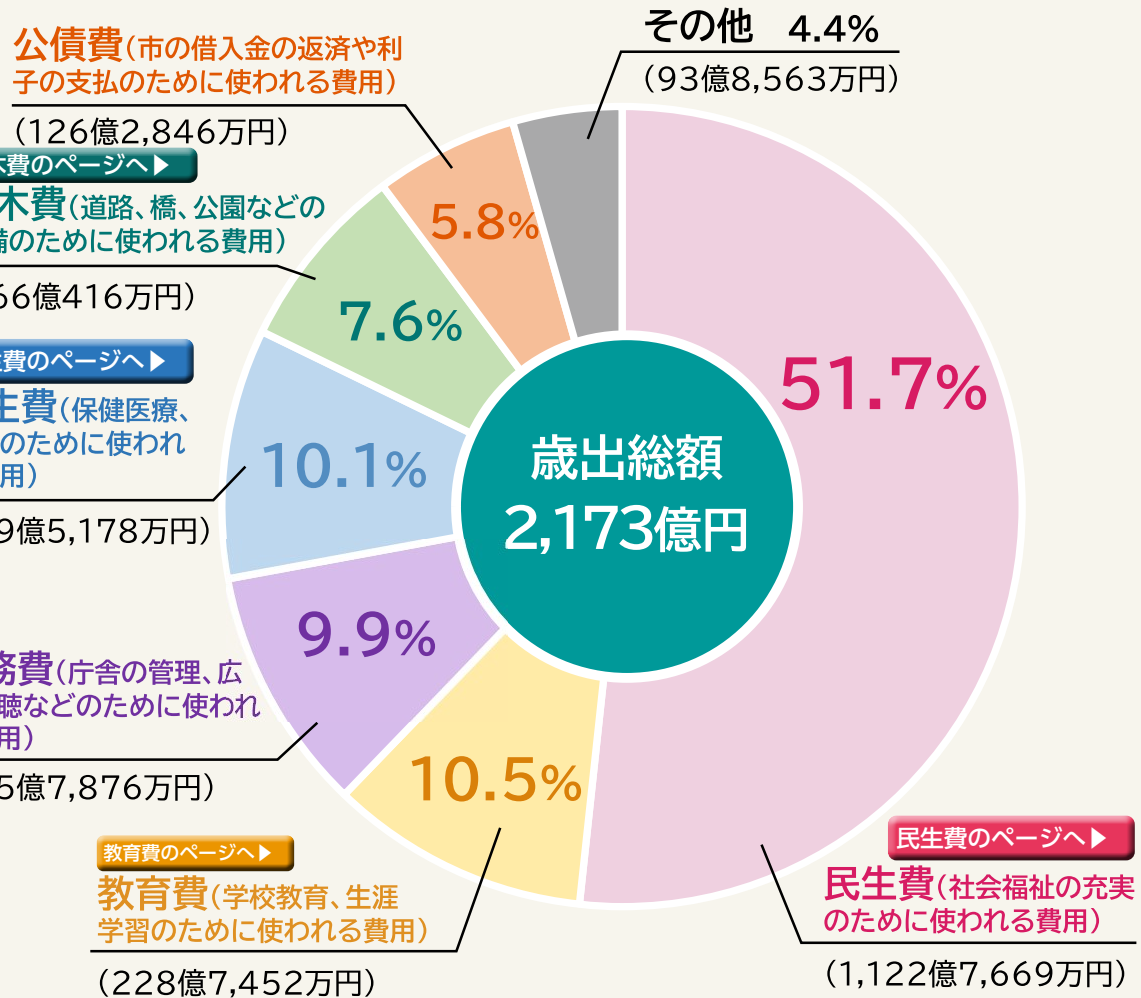
2025年度

## 歳出

国や地方公共団体の1年間における支出のことを歳出といいます。

令和5年度(2023年度)

### 八王子市の一般会計歳出予算

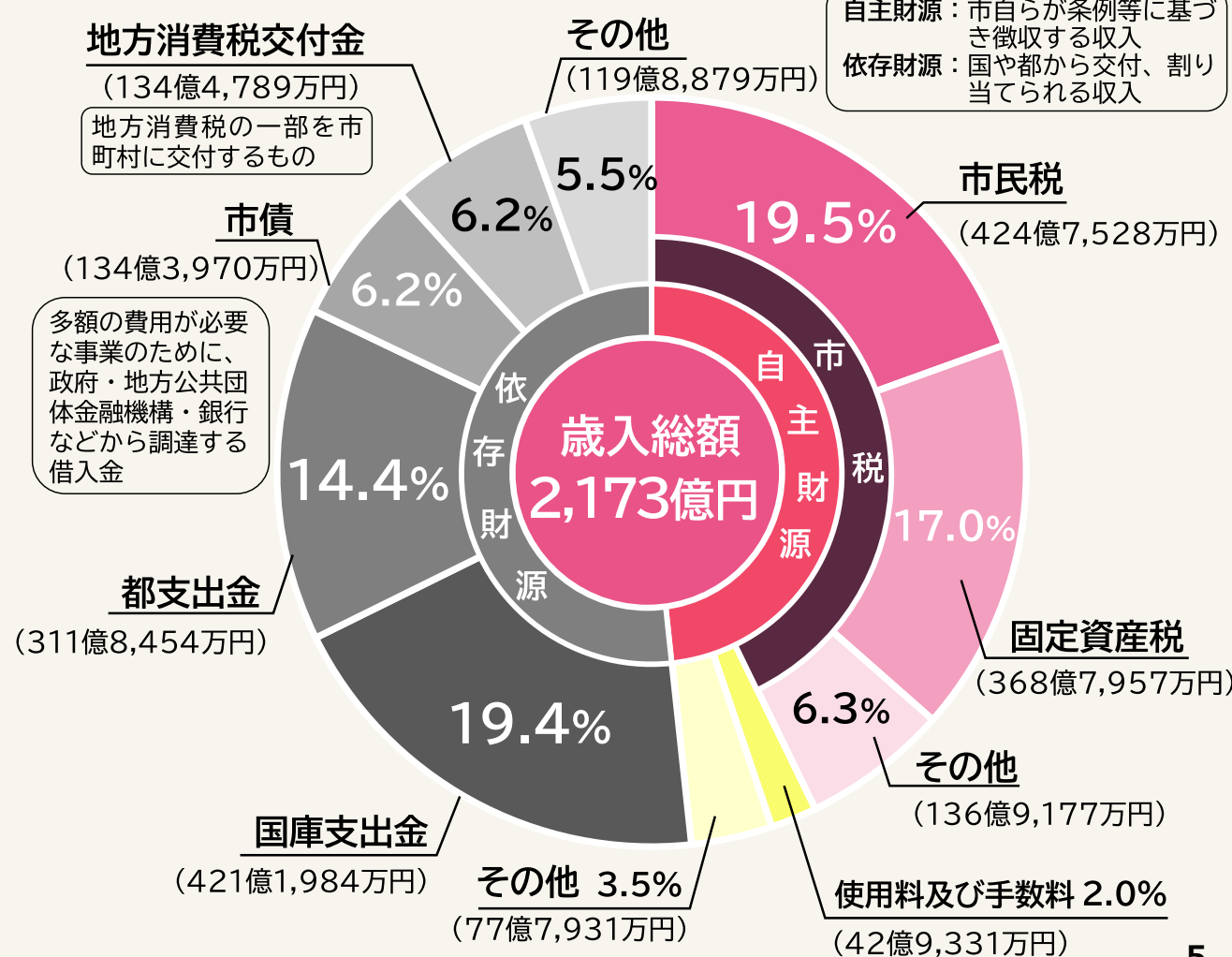


## 歳入

国や地方公共団体の1年間における収入のことを歳入といいます。

令和5年度(2023年度)

### 八王子市の一般会計歳入予算



# ◆ 八王子市の歳出・歳入の内訳

2011年度

2022年度

2023年度

2024年度

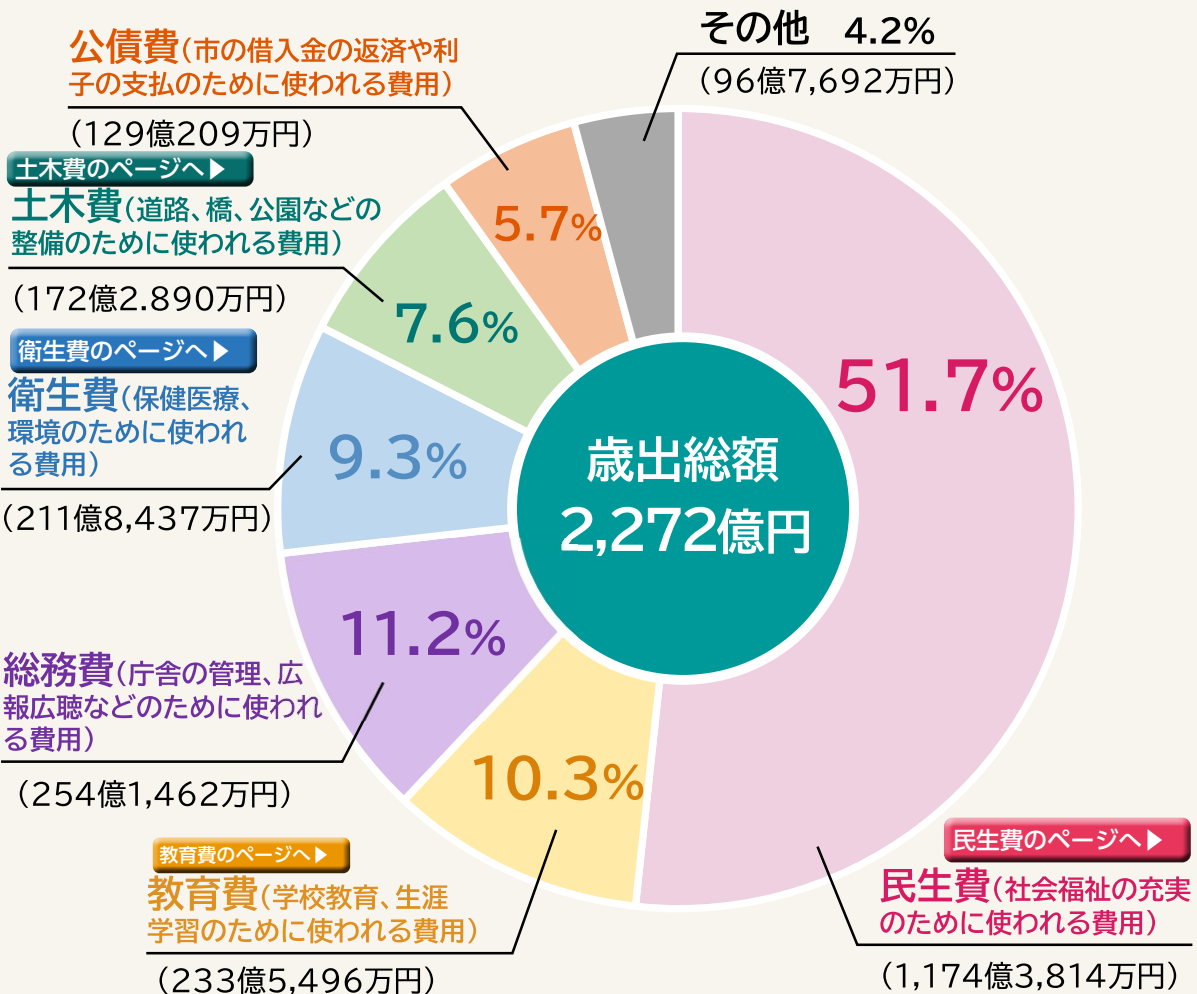
2025年度

## 歳出

国や地方公共団体の1年間における支出のことを歳出といいます。

令和6年度(2024年度)

### 八王子市の一般会計歳出予算

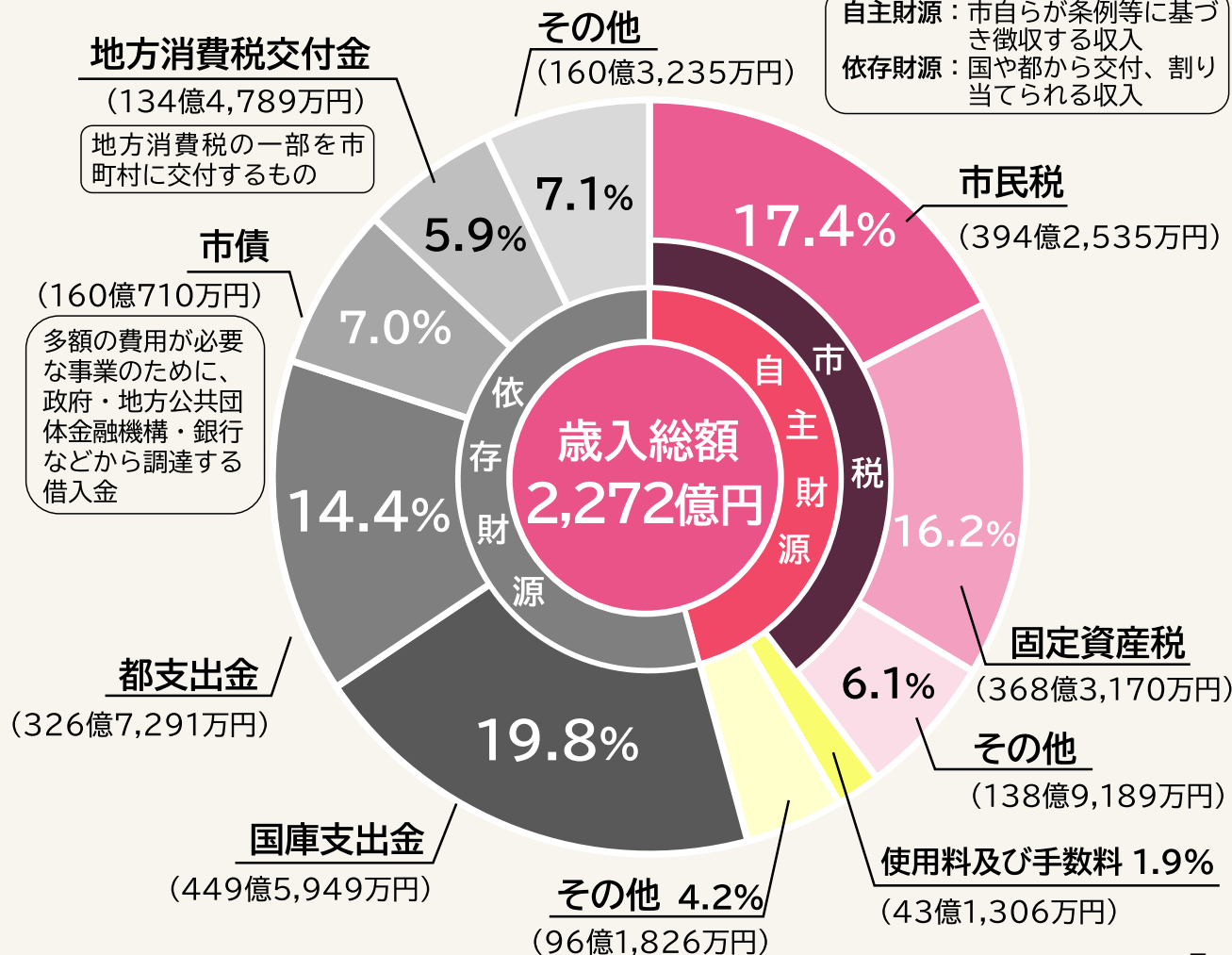


## 歳入

国や地方公共団体の1年間における収入のことを歳入といいます。

令和6年度(2024年度)

### 八王子市の一般会計歳入予算



# ◆ 八王子市の歳出・歳入の内訳

2011年度

2022年度

2023年度

2024年度

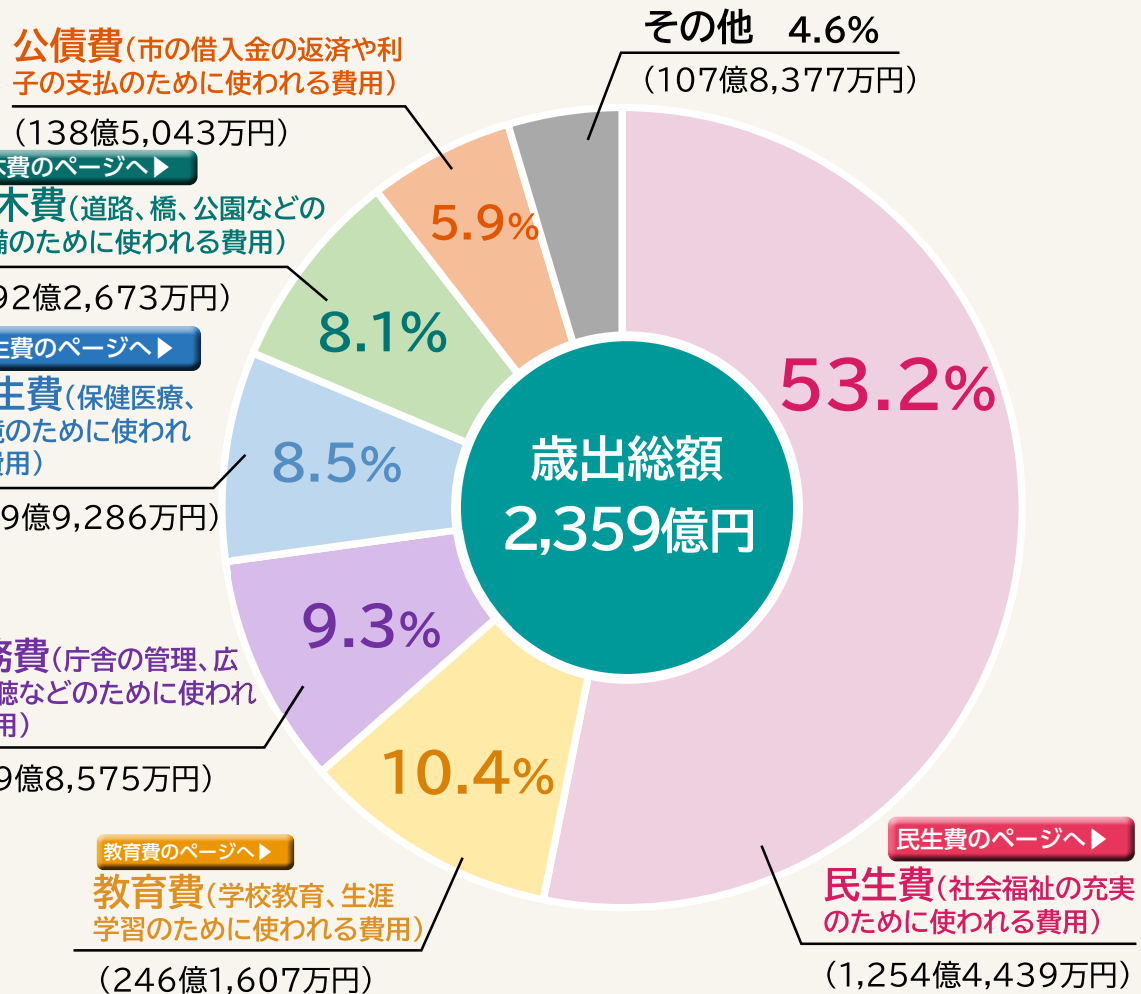
2025年度

## 歳出

国や地方公共団体の1年間における支出のことを歳出といいます。

令和7年度(2025年度)

### 八王子市の一般会計歳出予算

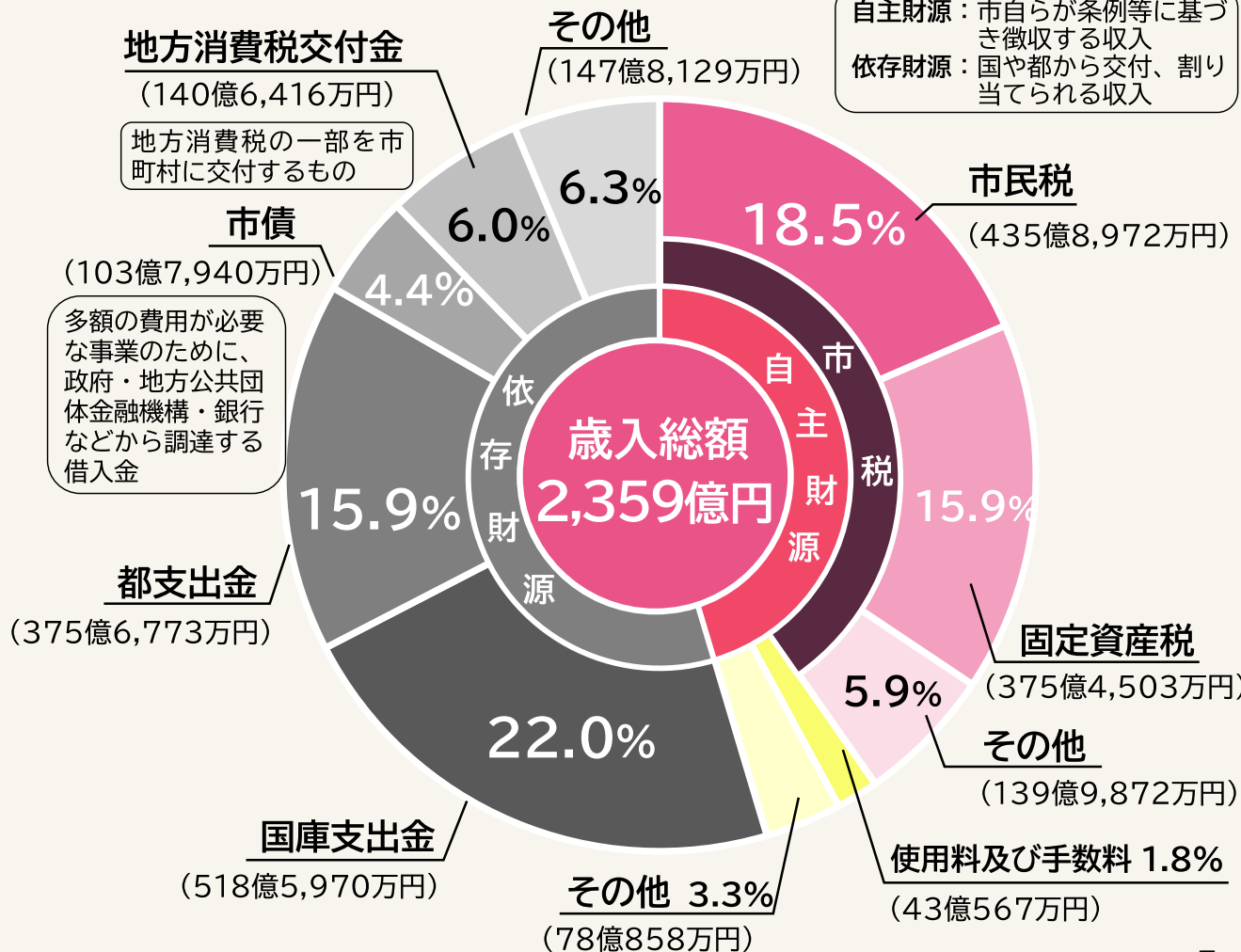


## 歳入

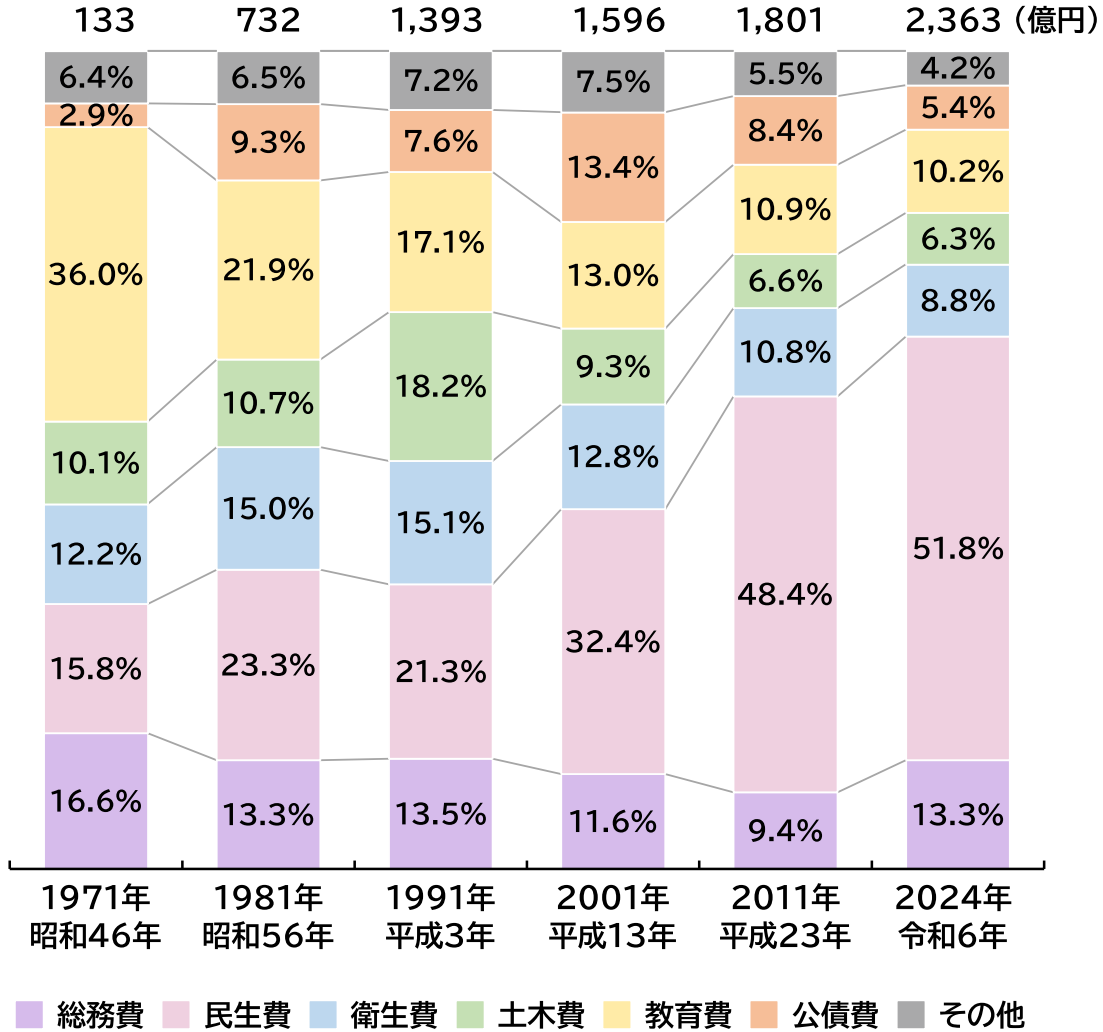
国や地方公共団体の1年間における収入のことを歳入といいます。

令和7年度(2025年度)

### 八王子市の一般会計歳入予算

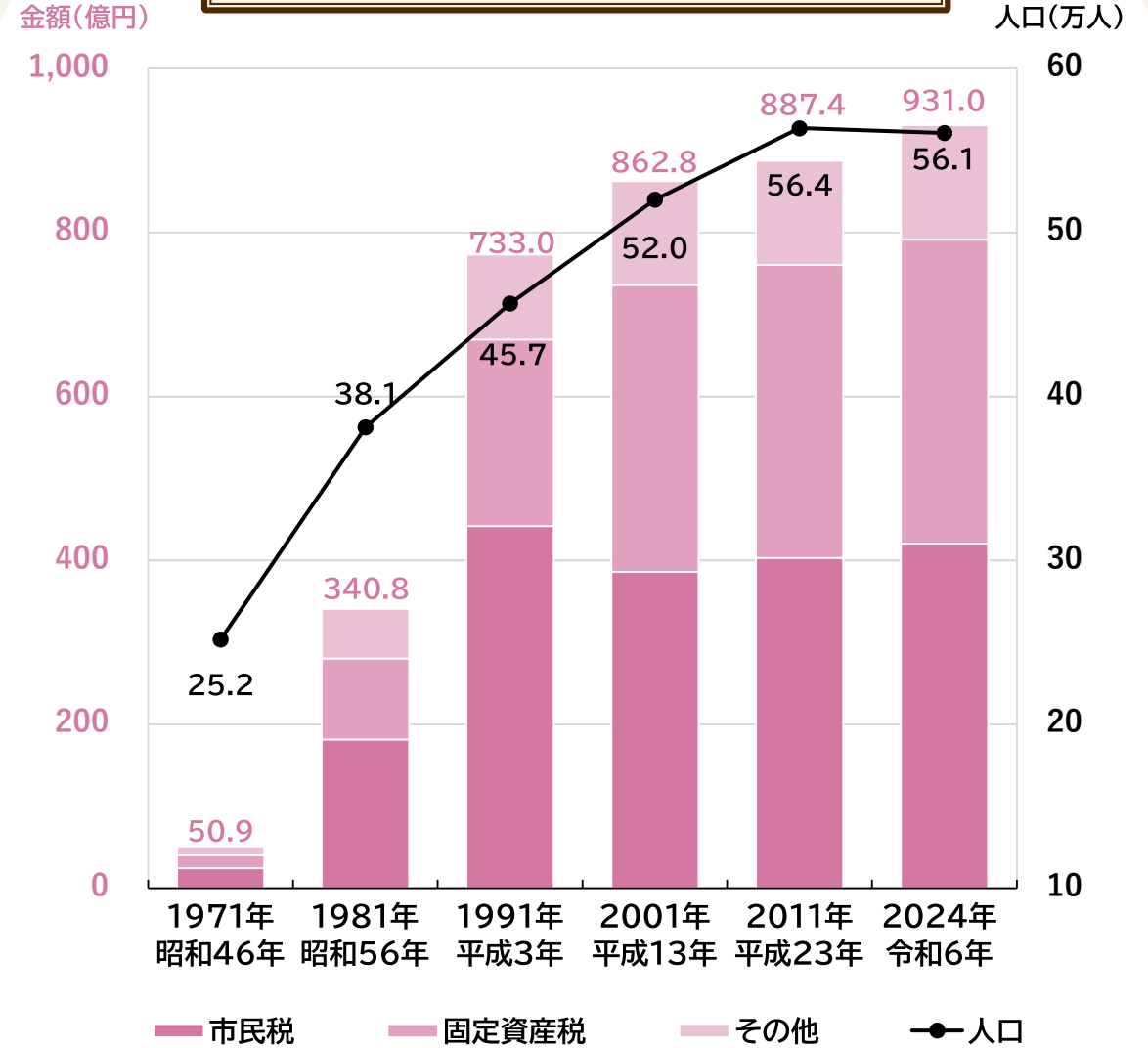


## 歳出決算総額と割合の推移



歳出割合の推移のグラフから、八王子市の歳出にどのような変化が見られるでしょうか。

## 市税決算収入額と割合の推移

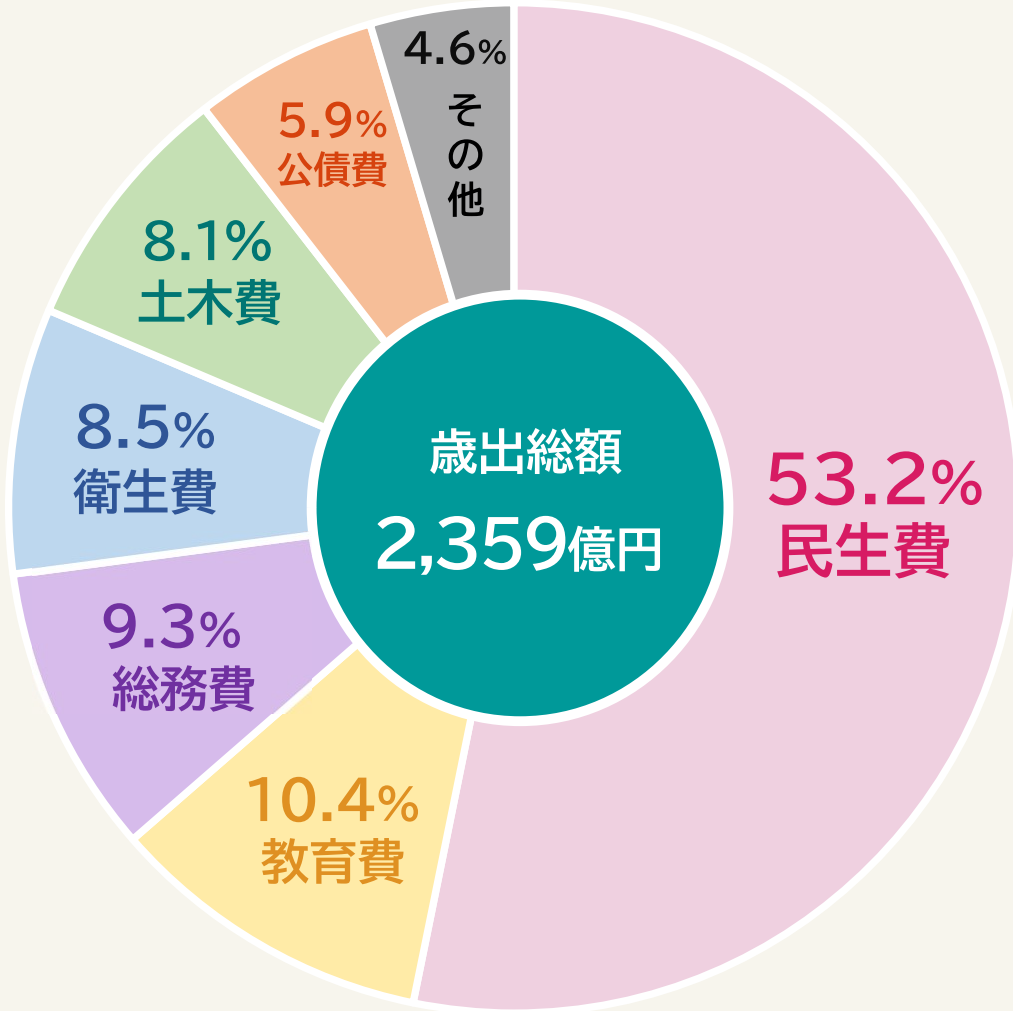


市税収入額と人口の推移のグラフから、八王子市の市税収入額にどのような変化が見られるでしょうか。

# ◆ 歳出～税金の使いみちを知ろう～

## 八王子市の一般会計歳出予算(令和7年度(2025年度))

納められた税金が、何に使われているのか見てみよう。



令和7年度(2025年度)八王子市一般会計の歳出予算を見てみると、最も多いのは民生費で、1,254億円と全体の半分以上を占めています。次に多いのが教育費で、総務費、衛生費、土木費と続いています。

### 民生費 1,254億4,439万円

お年寄りや障害者に対する福祉、保育所などの子育て支援、生活保護などの事業費のこと。

主な施設:保健福祉センター、保育所、子ども家庭センターなど

### 総務費 219億8,575万円

市役所庁舎の管理、戸籍・住民票の発行、徴税、選挙などに要する経費のこと。



主な施設:市役所、市民センター、市民会館など

### 土木費 192億2,673万円

市道・橋、公園などの整備のための事業費のこと。



主な施設:道路、橋、公園など

### 教育費 246億1,607万円

小中学校教育・生涯学習の充実、スポーツ振興のための事業費のこと。

主な施設:学校、図書館、総合体育館など

### 衛生費 199億9,286万円

健康で衛生的な生活環境を守るための保健衛生・医療・ごみ処理などの事業費のこと。

主な施設:保健所、清掃工場、し尿処理施設など

#### ごみ処理の費用はいくらくらいかかるの？

八王子市のごみ・資源処理にかかる費用は、約112億4,231万円(令和6年度(2024年度)決算)で、1世帯当たり3万9,482円です。

### 公債費 138億5,043万円 市債(借入金)の元金の返済と利子の支払いにあてる費用のこと。

#### どうしてお金を借りるの？

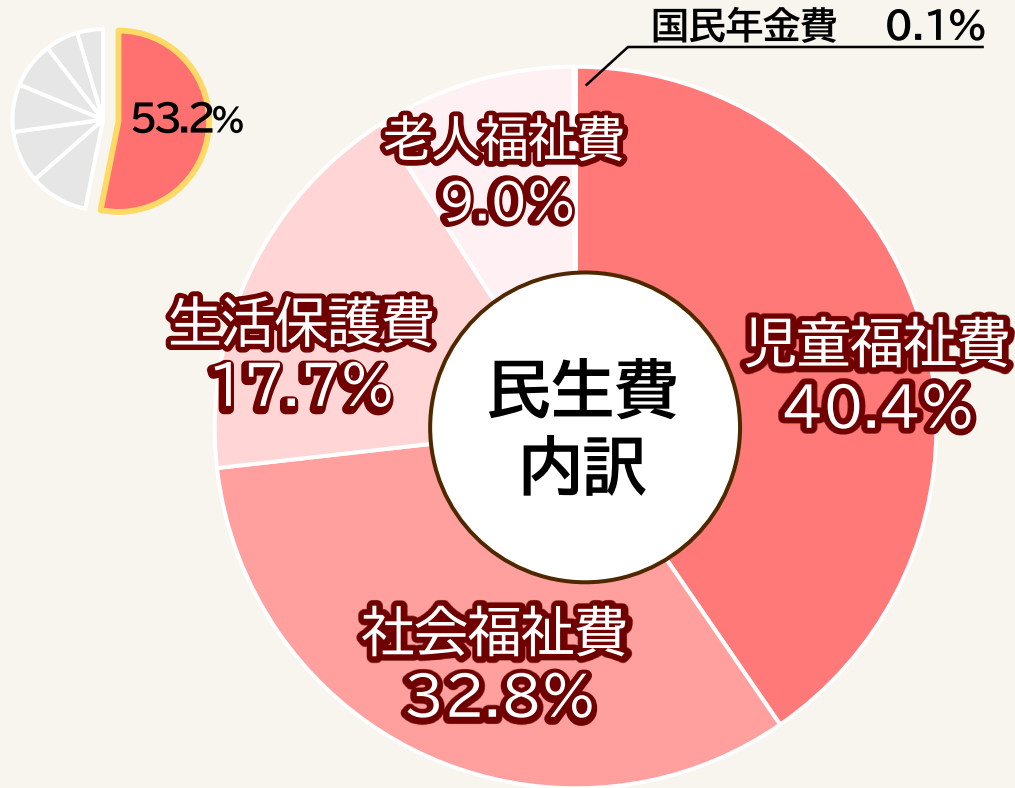
学校やその他の公共施設など長年に渡り使用する建物の建設には大きな費用がかかります。このような施設の建設費用などには、今、税金を納めている人だけではなく将来に使う人にも負担してもらった方が、公平だと考えられるため、国などからお金を借入れ、数年をかけて計画的に返済します。

# 民生費

……社会保障に使われるお金

## 1,254億4,439万円

八王子市の一般会計歳出予算(令和7年度(2025年度))と民生費の内訳



八王子市の社会保障に使われる経費(民生費)は歳出総額の53.2%を占めており、もっとも大きい割合となっています。その内訳は子どもたちの福祉に係る経費(児童福祉費)が40.4%(506億円)、障害者などの福祉や総合的な福祉対策に係る経費(社会福祉費)が32.8%(411億円)、生活に困っている人の保護に係る経費(生活保護費)が17.7%(222億円)、高齢者の福祉に係る経費(老人福祉費)が9.0%(113億円)となっています。

### 子どもたちの福祉に係る経費(児童福祉費) 506億円

<b>保育所などの管理運営</b> <a href="#">八王子市子育て応援サイト-保育所一覧のHPへ▶</a> ・市立・民間保育所の管理運営など	256億8千万円
<b>子育て家庭の負担軽減</b> <a href="#">八王子市公式ホームページ-経済的に困りの子育て家庭の方へのHPへ▶</a> ・子育て家庭に対する手当の支給(児童手当など)や医療費の助成など	144億3千万円
<b>学童保育所などの管理運営</b> ・学童保育所や放課後子ども教室の管理運営など	32億3千万円

### 障害者などの福祉や総合的な福祉対策に係る経費(社会福祉費) 411億円

<b>地域における障害者の自立支援</b> <a href="#">八王子市公式ホームページ-補装具費の支給のHPへ▶</a> ・車いすや補聴器の支給、居宅におけるホームヘルプサービスの提供など	214億8千万円
<b>障害者の就労や社会参加の促進</b> ・移動経費(タクシー・ガソリン)の助成、日中活動系施設への補助など	13億7千万円

### 生活に困っている人への保護に係る経費(生活保護費) 222億円

<b>生活保護法による扶助</b> <a href="#">八王子市公式ホームページ-生活保護制度の概要のHPへ▶</a> ・健康で文化的な生活水準の維持の保障と自立の助長など	208億5千万円
---	----------

### 高齢者の福祉に係る経費(老人福祉費) 113億円

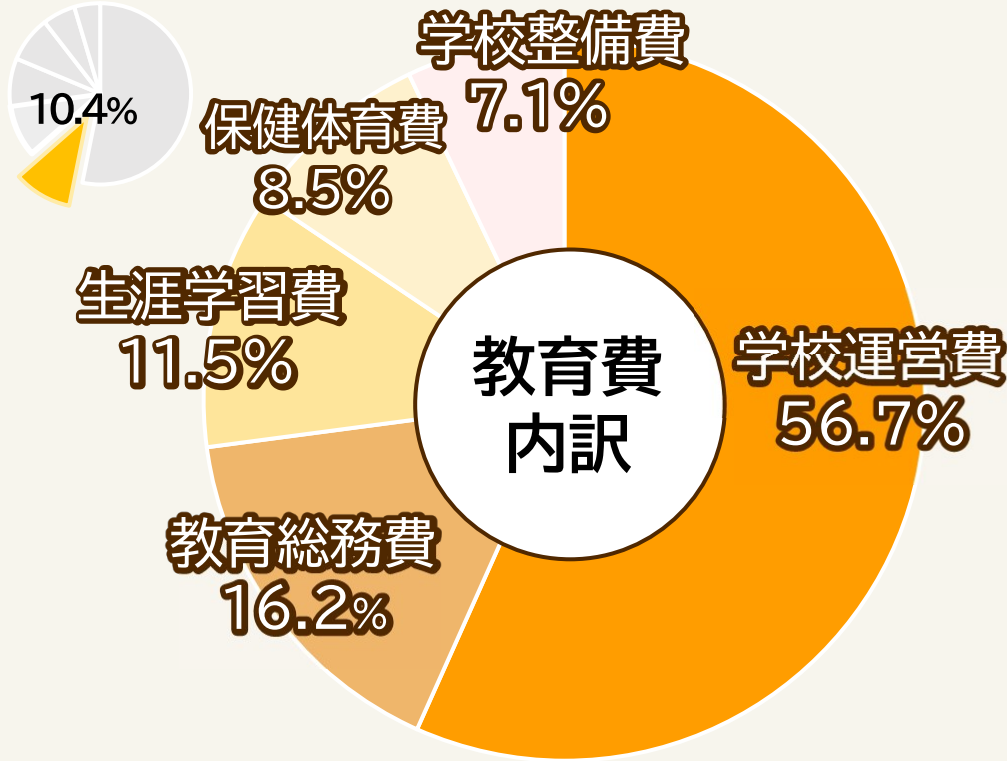
<b>高齢者の住み慣れた地域での安全安心な生活の確保</b> <a href="#">八王子市公式ホームページ-八王子市高齢者あんしん相談センターのHPへ▶</a> ・おむつの給付や高齢者あんしん相談センターの運営など	12億4千万円
--	---------

# 教育費

……教育に使われるお金

## 246億1,607万円

八王子市の一般会計歳出予算(令和7年度(2025年度))と教育費の内訳



八王子市の教育に使われる経費(教育費)は、歳出総額の10.4%を占めています。その内訳は、学校の運営や維持に係る経費(学校運営費)が56.7%(139億円)、幼児教育や教育委員会の運営に係る経費(教育総務費)が16.2%(40億円)、生涯学習に係る経費(生涯学習費)が11.5%(28億円)となっています。

### 学校の運営や維持に係る経費(学校運営費) 139億円

<b>学校給食</b> <a href="#">八王子市公式ホームページ - 学校給食センターについての HP へ▶</a> ・給食の提供や給食センターの管理運営など	51億5千万円
<b>学校施設の管理運営</b> <a href="#">八王子市公式ホームページ - 市内小・中・義務教育学校一覧 HP へ▶</a> ・光熱水費・通信費やトイレ改修など	35億4千万円
<b>物品の整備</b> ・校用器具や教材教具の購入など	9億9千万円
<b>情報教育の推進</b> ・教育用コンピュータの賃貸借料など	7億6千万円

### 幼児教育や教育センターの運営に係る経費(教育総務費) 40億円

<b>幼児教育の充実</b> ・私立幼稚園に通う園児の保護者負担の軽減など	11億5千万円
<b>教育センターの管理運営</b> <a href="#">八王子市公式ホームページ - 八王子市教育センターの HP へ▶</a> ・こども電話相談の実施など	6億8千万円

### 生涯学習に係る経費(生涯学習費) 28億円

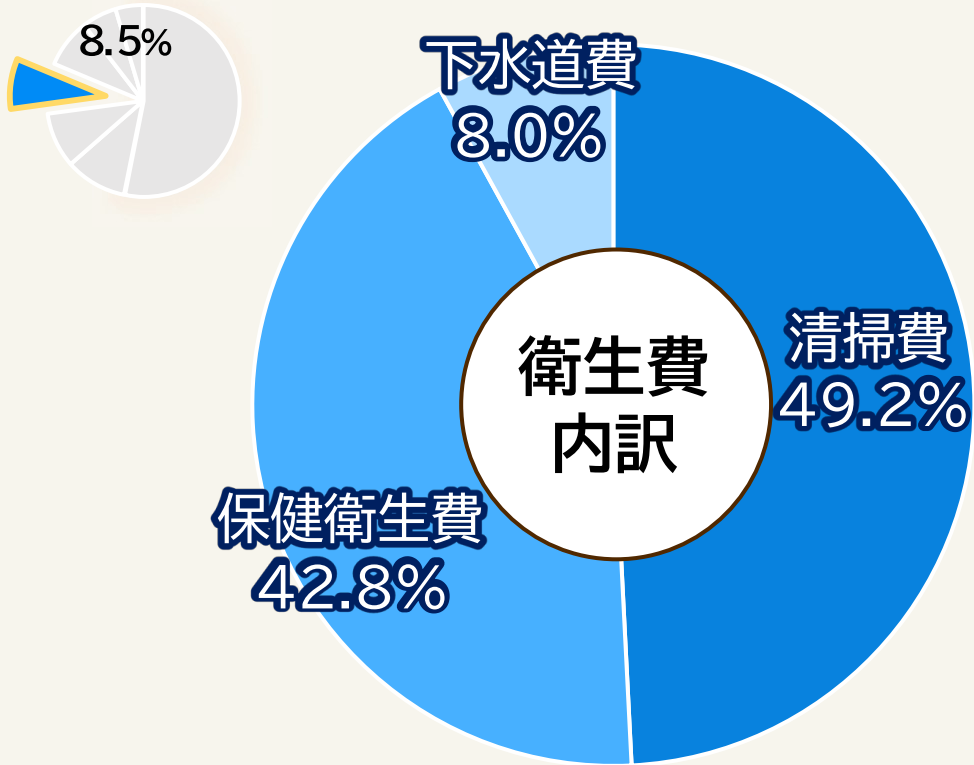
<b>図書館の管理運営</b> <a href="#">八王子市子育て応援サイト - 図書館の HP へ▶</a> ・図書館の管理運営など	9億5千万円
--	--------

# 衛生費

……医療やごみ処理等に使われるお金

## 199億9,286万円

八王子市の一般会計歳出予算(令和7年度(2025年度))と衛生費の内訳



八王子市の医療やごみの処理等に使われる経費(衛生費)は歳出総額の8.5%を占めています。その内訳は、ごみ・し尿など一般廃棄物の処理などに係る経費(清掃費)が49.2%(98億円)、保健医療、公衆衛生、精神衛生などに係る経費(保健衛生費)が42.8%(85億円)、下水道事業の運営に係る経費(下水道費)が8.0%(16億円)となっています。

### ごみ・し尿など一般廃棄物の処理などに係る経費(清掃費) 98億円

ごみの収集、運搬及び処分	<a href="#">八王子市公式ホームページ - ごみ出し基本ルールの HP へ▶</a>	49億1千万円
・ごみの収集、運搬、焼却・選別処理、最終処分など		
ごみ減量・リサイクルの推進	<a href="#">八王子市公式ホームページ - ごみ減量・リサイクル推進の取り組みの HP へ▶</a>	20億1千万円
・ごみ減量の意識啓発、資源物の分別収集など		
し尿の収集、運搬及び処分		2億3千万円
・し尿の収集運搬や公衆便所の維持管理など		

### 保健医療、公衆衛生、精神衛生などに係る経費(保健衛生費) 85億円

保健事業		23億1千万円
・各種がん検診の実施や妊婦健康診査に対する助成など		
予防接種	<a href="#">八王子市公式ホームページ - 予防接種の HP へ▶</a>	19億9千万円
・子宮頸がんや日本脳炎などの各種予防接種の実施		
保健所の管理運営や疾病対策	<a href="#">八王子市公式ホームページ - こころの健康相談の HP へ▶</a>	4億2千万円
・保健所の管理運営やこころの健康相談の実施など		
環境保全活動の推進	<a href="#">八王子市公式ホームページ - 環境教育・環境学習の HP へ▶</a>	4億円
・環境教育・学習の推進および環境学習施設の運営など		
看護専門学校の運営	<a href="#">八王子市立看護専門学校の HP へ▶</a>	8千万円
・看護専門学校の運営や看護学校専門生の支援		

### 下水道事業の運営に係る経費(下水道費) 16億円

下水道事業会計への補助金		16億1千万円
・雨水処理などに係る経費		

# 土木費

……道路や公園の整備・維持管理等に使われるお金 **192億2,673万円**

八王子市の一般会計歳出予算(令和7年度(2025年度))と土木費の内訳



八王子市の道路や公園の整備・維持管理などに使われる経費(土木費)は、歳出総額の8.1%を占めています。その内訳は、道路や公園の整備、土地区画整理などに係る経費(都市計画費)が64.2%(123億円)、道路や橋の維持管理などに係る経費(道路橋りょう費)が27.1%(52億円)となっています。

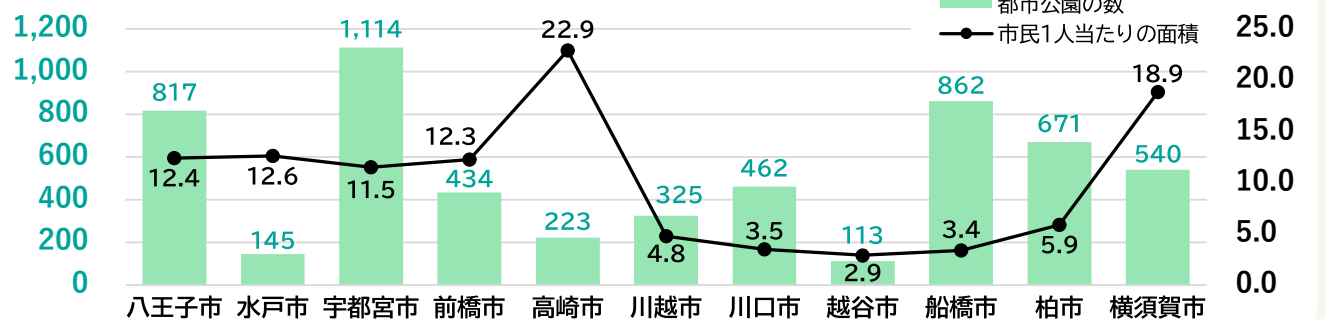
## 道路や公園の整備、土地区画整理などに係る経費(都市計画費) 123億円

項目	金額
公園の整備・管理 <a href="#">八王子市公式ホームページ - 八王子市内の公園概況のHPへ▶</a>	52億8千万円
・船森公園のトイレ改修や上柚木公園の改修、片倉城跡公園の整備など	
八王子駅南口集いの拠点整備 <a href="#">八王子市公式ホームページ - 八王子駅南口集いの拠点整備のHPへ▶</a>	18億7千万円
・八王子中央公園(桑都の杜)の整備	
交通環境の整備	5億7千万円
・高尾駅北口駅前広場の整備や駅のホームドア整備に対する補助など	

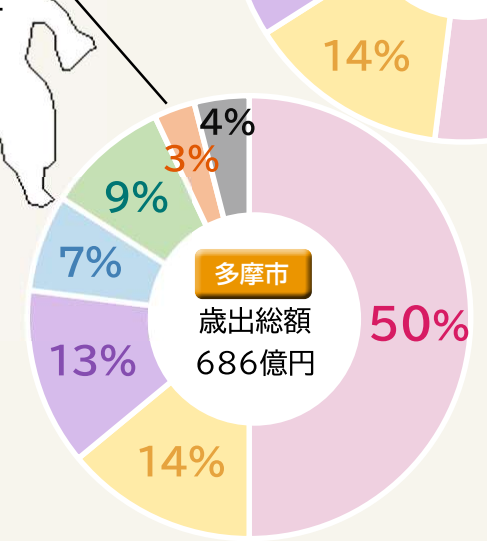
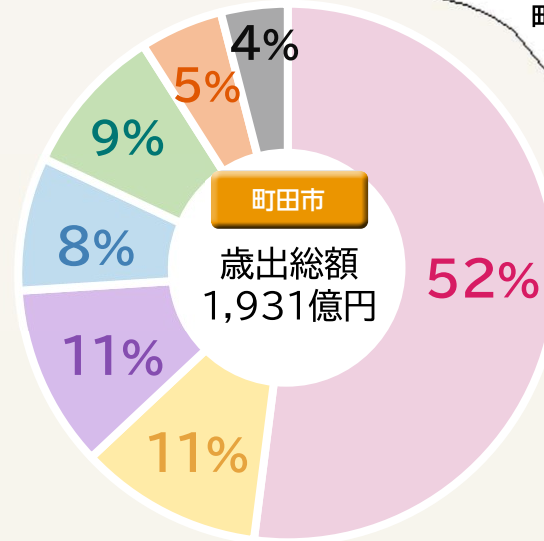
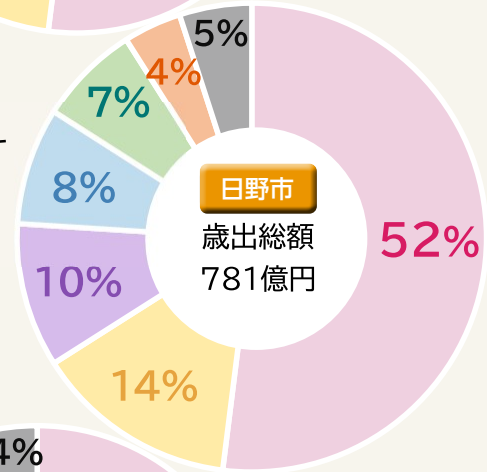
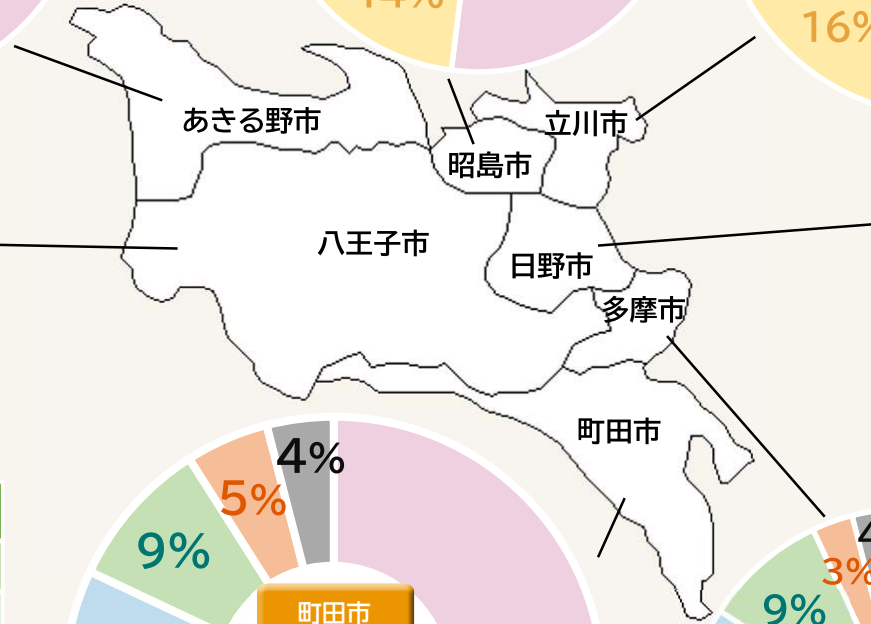
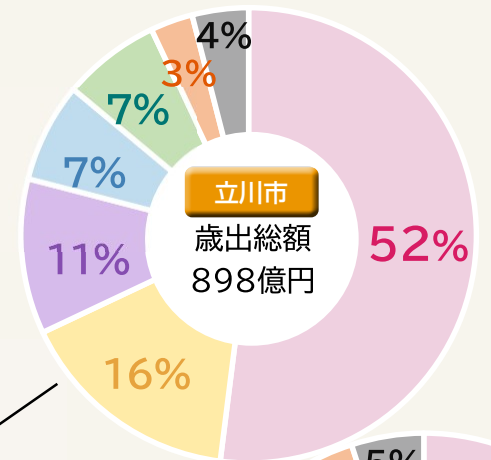
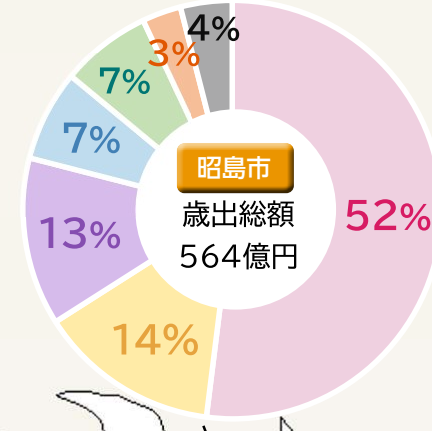
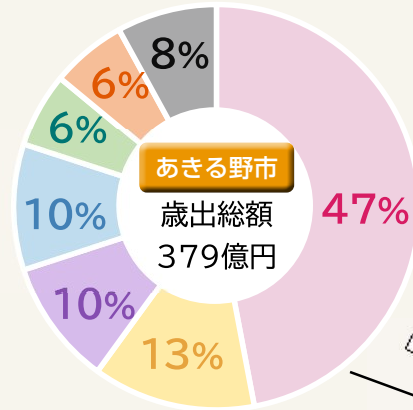
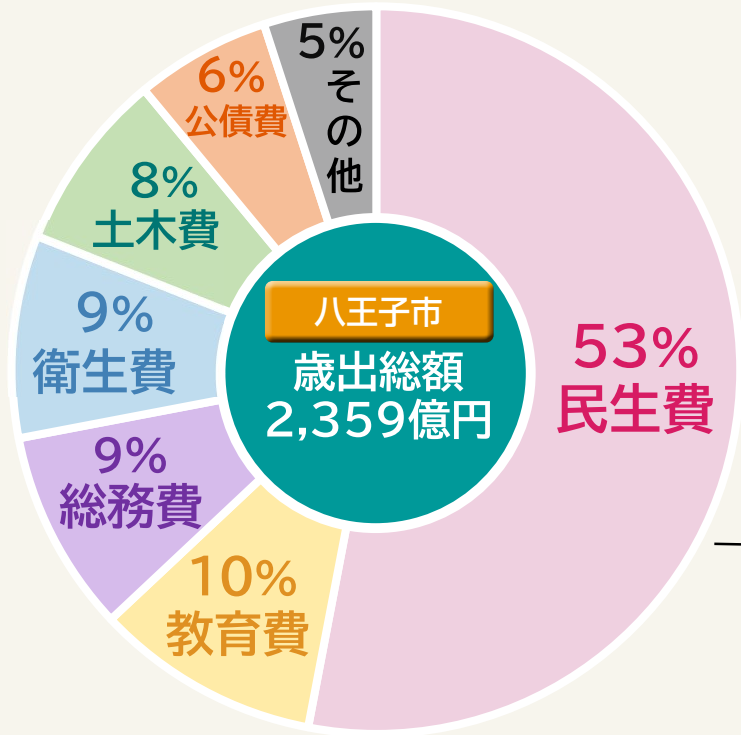
## 道路や橋の維持管理などに係る経費(道路橋りょう費) 52億円

項目	金額
道路の改良整備 <a href="#">八王子市公式ホームページ - 市が管理する道路に穴ぼこや破損がある場合はLINEでの通報の活用をのHPへ▶</a>	12億1千万円
・老朽化した道路の改良工事など	
交通安全施設の整備	5億9千万円
・交通安全施設(防護柵など)の整備・維持管理、道路照明灯の電気料金など	
道路・水路の維持補修 <a href="#">八王子市公式ホームページ - 道路の維持補修のHPへ▶</a>	5億2千万円
・道路、水路及び排水施設の補修、清掃など	
橋りょうの維持補修	4億6千万円
・橋の点検、予防保全工事、補強工事など	

関東地方の中核市における都市公園の数及び市民1人当たりの面積の比較 ※令和7年(2025年)4月1日現在 (箇所) (m<sup>2</sup>)



# ◆ 八王子市の周りの市と比較してみよう ※一般会計歳出予算（令和7年度（2025年度））



自治体名	人口	歳入歳出額総額	歳入額のうち市税	市税の割合	1人当たり予算	1人当たり市税
八王子市	56万人	2359億円	951億円	40.3%	42万円	17万円
立川市	19万人	898億円	427億円	47.6%	47万円	22万円
昭島市	12万人	564億円	215億円	38.1%	47万円	18万円
町田市	43万人	1931億円	727億円	37.6%	45万円	17万円
日野市	19万人	781億円	322億円	41.2%	41万円	17万円
多摩市	15万人	686億円	312億円	45.5%	46万円	21万円
あきる野市	8万人	379億円	118億円	31.1%	47万円	15万円

人口は令和7年(2025年)4月1日現在

# ◆ 歳入～税金の種類を知らう～

## ■ 国税と地方税

税金はどこに納めるかによって、国税と地方税に分けられます。

**国 税**…国に納める税のこと。

**地方税**…地方公共団体(都道府県・市町村。たとえば、東京都や八王子市など)に納める税のこと。

## ■ 直接税と間接税

税金をだれが納めるかによって、直接税と間接税に分けられます。

**直接税**…税金を納めるように指定されている人と実際に税金を負担している人が同一の税のこと。

代表的な直接税は所得税や住民税(都道府県民税と市町村民税)などです。

**間接税**…税金を納めるように指定されている人と実際に税金を負担している人が異なる税のこと。

代表的な間接税は消費税です。

## ■ 累進課税制度

右上の図で☆がついている税は、累進課税制度をとっています。

累進課税(るいしんかぜい)とは、税金がかけられる課税対象額が増えるほど、より高い税率を課す方式のことです。この制度では右のように課税対象額が多ければ多いほど、より多くの割合の税金を負担します。

	国 税	都道府県税	市町村税
--	-----	-------	------

直接税	国 税	都道府県税	市町村税
所得税☆	都道府県民税	市町村民税	
相続税☆	事業税	固定資産税	
贈与税☆	自動車税	軽自動車税	
法人税	鉦区税・狩猟税	国民健康保険税	
森林環境税 など	不動産取得税 など	都市計画税・事業所税 など	

間接税	国 税	都道府県税	市町村税
消費税・酒税	地方消費税	入湯税	
自動車重量税・関税	都道府県たばこ税	市町村たばこ税	
たばこ税・たばこ特別税	ゴルフ場利用税		
印紙税・揮発油税 など	軽油引取税		

### ～所得税額の計算～

 <b>Aさん</b>	所得 <b>300万円</b> × 税率 <b>10%</b> - 控除額 97,500円 = <b>202,500円</b>	 <b>Bさん</b>	所得 <b>500万円</b> × 税率 <b>20%</b> - 控除額 427,500円 = <b>572,500円</b>	 <b>Cさん</b>	所得 <b>2,000万円</b> × 税率 <b>40%</b> - 控除額 2,796,000円 = <b>5,204,000円</b>
--	--	--	---	--	---

※「所得」とは、「収入(稼いだお金)」から「経費(稼ぐために使ったお金)」を引いたものをいいます。ただし、会社で働いている人は経費がない代わりに「控除(税金の負担を軽くしてくれる制度)」があります。

※所得税とは別に、それぞれ住民税(市民税と都民税のこと)も負担しています。税額の計算方法は次のとおりです。  
**所得×税率(一律 10%(市民税 6%+都民税 4%))+5,000円(市民税 3,000円+都民税 1,000円+森林環境税 1,000円)**

Aさん 所得300万円 × 10% + 5,000円 = **305,000円**    Bさん 所得500万円 × 10% + 5,000円 = **505,000円**    Cさん 所得2,000万円 × 10% + 5,000円 = **2,005,000円**

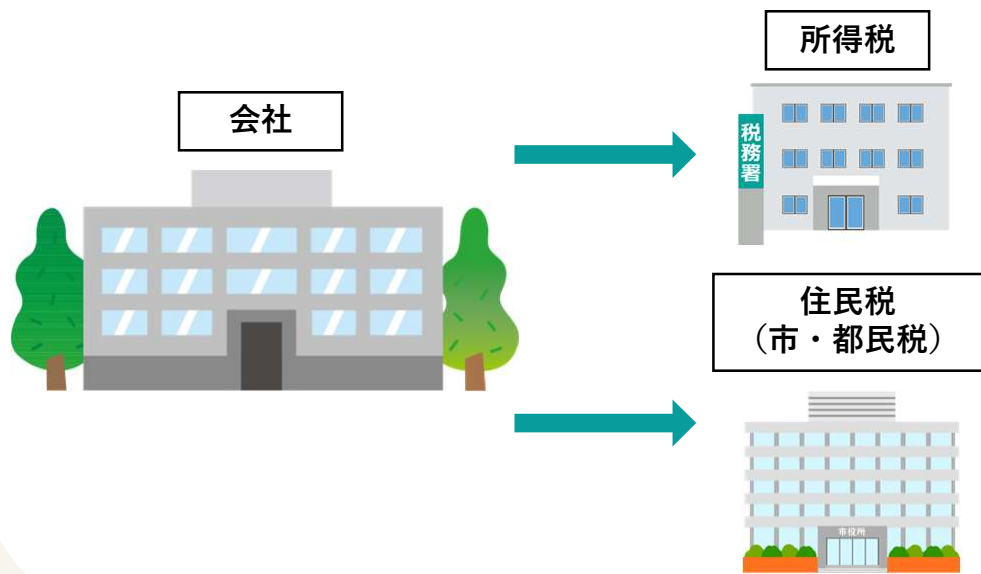
# ◆ 働いている人と税金

現代の社会では、人は会社などで働いたり、ものを作ったりすることによって収入を得て、生活をしています。

税金は、もらったお金(収入)の中から国や地方公共団体へ納めますが、どのような仕事をしているかによって、納付の方法が変わります。

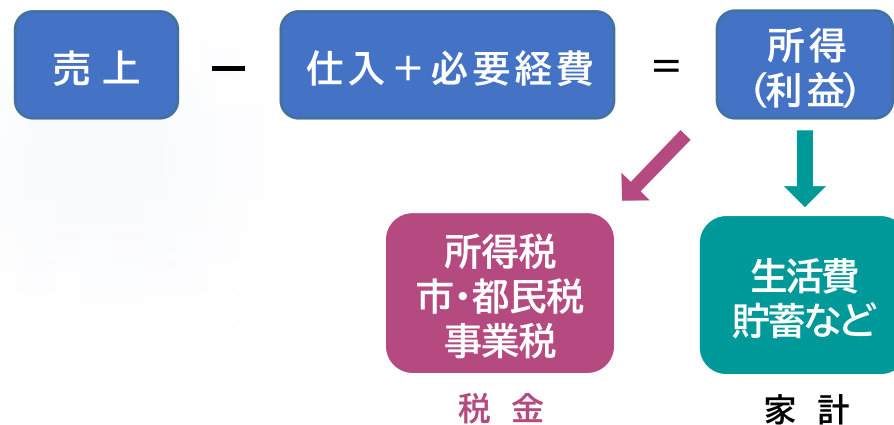
## ■ 会社員

会社員は、会社で働くことによって給料をもらいますが、所得にかかる税金(所得税、住民税)は会社が給料を支払うときに、あらかじめ差し引きます。差し引いた税金は会社がまとめて市役所と税務署へ納めています。



## ■ 自営業の人

自分で商売をしたり、サービスを提供したりして収入を得ている人は、売上げ額や仕入れ額を記入した帳簿をもとに自分で税金の額を計算し、確定申告(※)をして税金を納めます。



自営業の人にはどのような収入があるの？



物を販売した収入



サービスを提供した収入

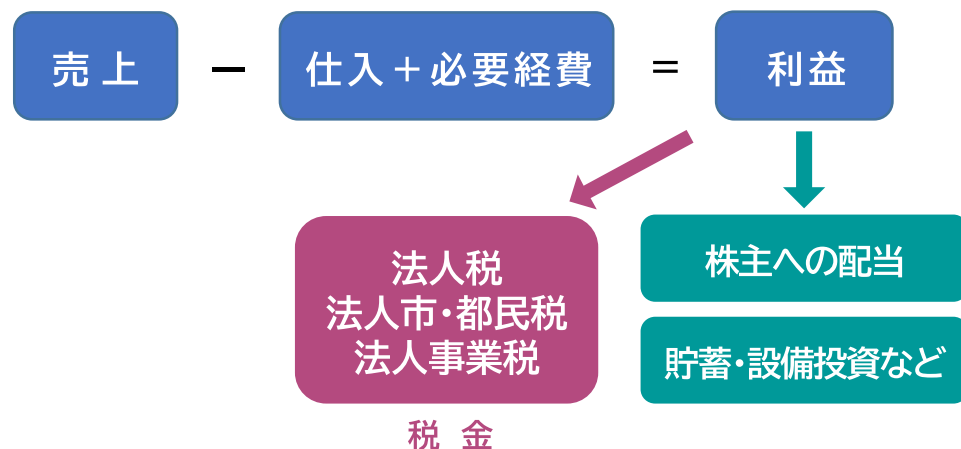


製品製造による収入

※ 「確定申告」とは、1年間の所得から税額などを計算し、一般的に翌年の2月16日から3月15日までの間に、住んでいる地域の税務署に確定申告書を提出し、税額を確定することです。

## 会社と税金

会社は、商品を製造・販売したり、サービスを提供することによって得た利益の中から、法人税、法人事業税や法人都民税・法人市民税などを納めています。利益が多いと納める税金も増え、利益が減ると納める税金も少なくなります。

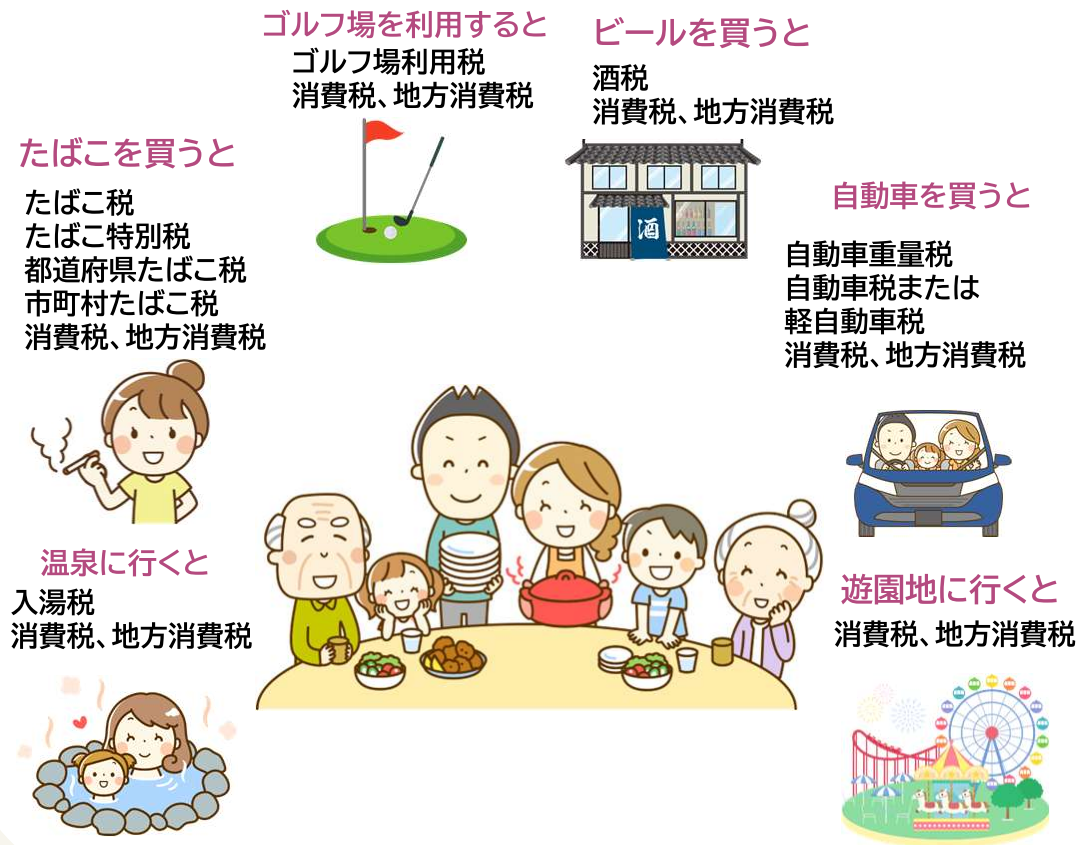


## 農家の人

農家の人は、米・野菜や果物などを生産し、それらを売ることによって収入を得ています。売上げや仕入れを記入した帳簿をもとに自分で税金の額を計算し、確定申告をしています。兼業農家の人は、農業以外の収入も一緒に申告をして税金を納めます。

## 生活と税金

次のイラストは、家族で週末の旅行計画を立てている様子を表しています。私たちは、日常生活でもいろいろな税金とかかわりをもっています。



# ◆ 八王子市の概要

人口 (うち外国人住民人口)	総人口	男	女
	558,196人 (16,919人)	278,590人 (8,489人)	279,606人 (8,430人)
世帯数	285,405世帯		
外国人住民 国籍別人口	中国	5,852人	韓国・朝鮮 1,765人
	フィリピン	2,047人	ベトナム 1,547人
	ネパール	920人	その他 4,788人

※自治体別人口順位 全国32位(特別区を含む)  
(令和6年(2024年)1月1日現在)

令和7年(2025年)4月1日現在



図書館の蔵書数  
約**171**万冊



市民1人が1日に出すゴミの量  
**691g**



子ども・若者育成支援センターの数と利用者数  
**12館、174,018人**



保育所等の数と利用者数  
**139園、10,714人**

## 市章・市の木・花・鳥



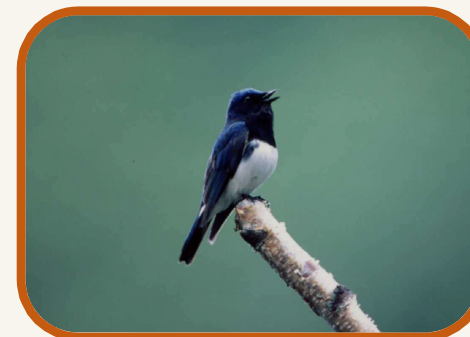
市章



市の木・イチヨウ



市の花・ヤマユリ



市の鳥・オオルリ

### 税金をもっと知ろう！

国や都、八王子市では税金を分かりやすく紹介・説明したホームページを作成しています。  
ぜひご覧ください！

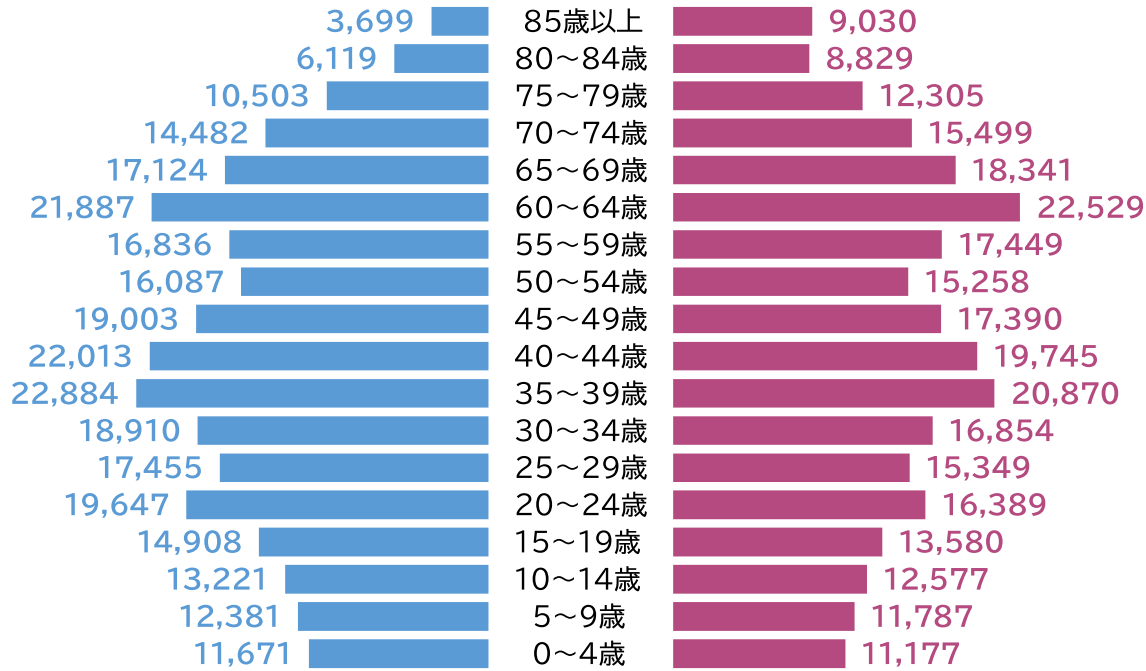
「税の学習コーナー」(国税庁) ⇒ <https://www.nta.go.jp/taxes/kids/index.htm> ▶

「君も税博士」(東京都主税局) ⇒ <https://www.tax.metro.tokyo.lg.jp/school/index.html> ▶

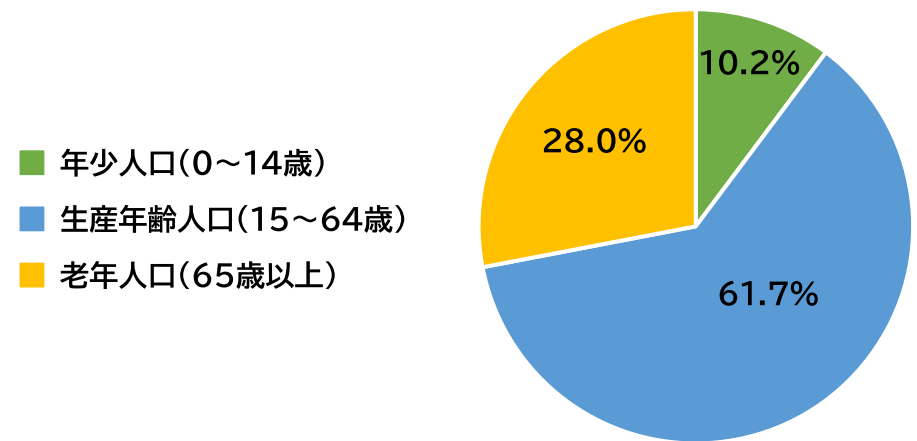
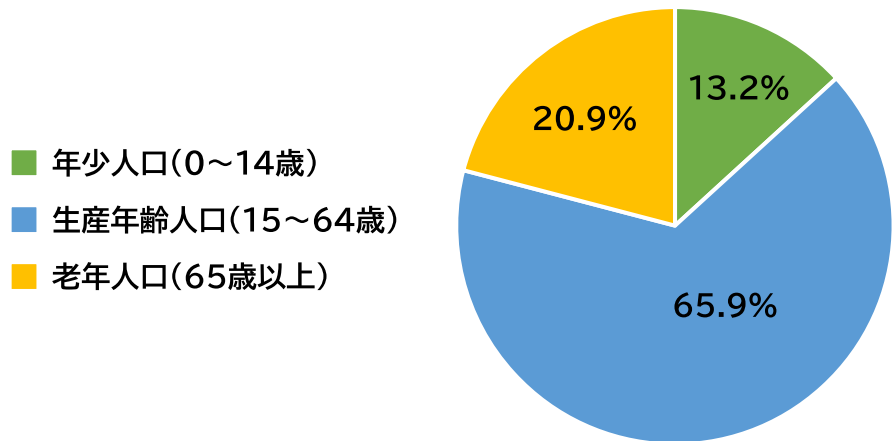
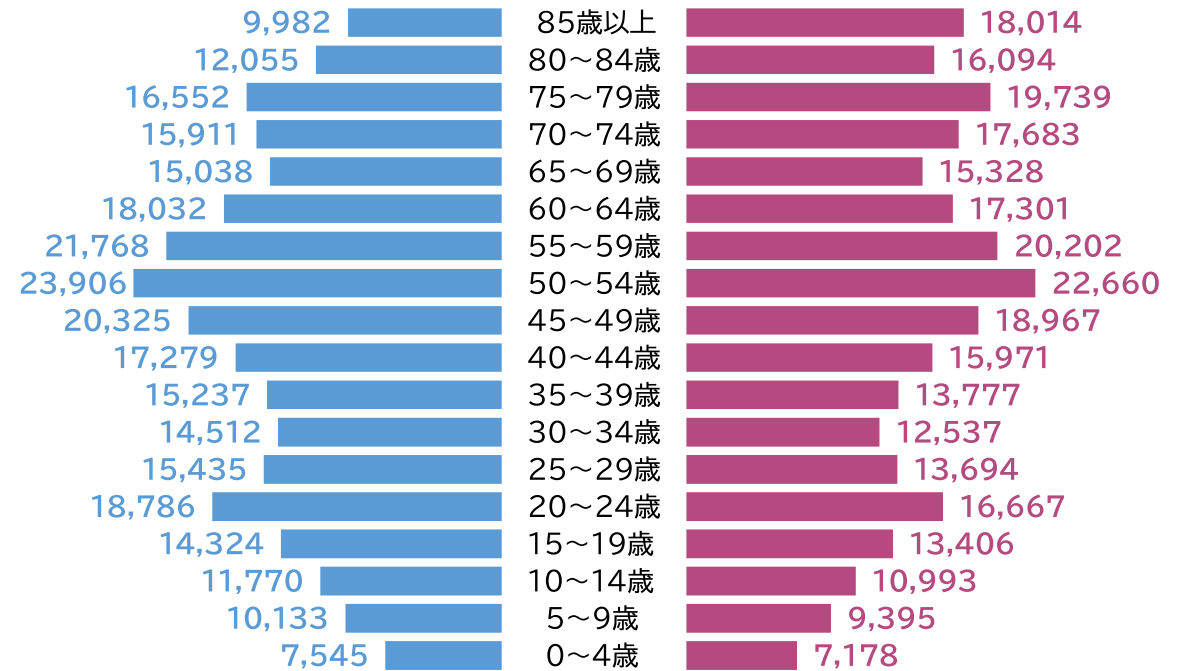
「税金ってなんだろう」(八王子市) ⇒ <https://www.city.hachioji.tokyo.jp/hachioji-kids/002/002/p024180.html> ▶

# 年齢別人口構成図・人口区分割合

平成23年(2011年)4月1日現在 ■男 ■女



令和7年(2025年)4月1日現在 ■男 ■女



みなさんが生まれた頃とこれからの少子高齢社会では、税金の負担にどのような変化があるか考えてみよう。

# ◆ 税に関する仕事

## ◆ 八王子税務署

<https://www.nta.go.jp/>  
(国税庁HP) ▶

## ◆ 八王子都税事務所

<https://www.tax.metro.tokyo.lg.jp/>  
(東京都主税局HP) ▶

## ◆ 税理士会

<https://www.tokyozeirishikai.or.jp/>  
(東京税理士会HP) ▶

## ◆ 八王子市役所 (財政部)

<https://www.city.hachioji.tokyo.jp/>  
(八王子市HP) ▶

### 社会科学習資料「わたしたちの生活と税金」

編集委員(八王子市中学生租税教育研究委員会委員)

八王子市立打越中学校	校	長	三浦 壮次
八王子市立鑓水中学校	副 校	長	末次 哲侍
八王子市立鑓水中学校	教	諭	太田 皓稀
八王子市立川口中学校	教	諭	伴 一成
八王子市立由木中学校	教	諭	大重 瑛一
八王子市立長房中学校	教	諭	植松 将史
八王子市教育委員会 学校教育部教育指導課	指 導 主 事		池田 雅孝

東京税理士会八王子支部	副 支 部 長	石井 健一
東京税理士会八王子支部 租税教育推進部	部 長	大森 順子
八王子納税貯蓄組合連合会	理 事	串田 九二男
八王子税務署	課 長 補 佐	菊池 亮太
立川税務署	税務広報広聴官	西田 浩伸
立川税務署	税務広報広聴官	村田 牧
八王子都税事務所	課 長 代 理	並木 千尋

昭和62年(1987年)4月1日 初版発行  
令和 8年(2026年)4月1日 四十改訂版発行

編集 八王子市中学生租税教育研究委員会  
発行 八王子市

[事務局]  
〒192-8501 八王子市元本郷町3-24-1  
八王子市財政部税制課内  
☎ 042-620-7396(直通)