

平成29年度

# ひとりぐらし高齢者実態調査集計結果

社会福祉法人  
八王子市社会福祉協議会

## 1. 調査の目的と方法

### (1) 調査の目的

ひとりぐらし高齢者の生活実態を把握し、高齢者福祉サービス推進のための基礎資料を得ることにより、統計上の基本データとするほか、八王子市や社会福祉法人八王子市社会福祉協議会が実施する事業に反映し、高齢者福祉推進を図る。

### (2) 調査の対象

平成29年4月1日現在70歳以上（昭和22年4月1日以前生まれ）の在宅ひとりぐらしの方

※本調査における「在宅ひとりぐらし」の定義

独立して生計を営む単身の70歳以上の方で、長期入院中（3ヶ月以上）、サービス付き高齢者賃貸住宅入居、老人ホーム等施設入所の方を除く。

### (3) 調査基準日

平成29年4月1日

### (4) 調査方法

社会福祉協議会が協力委員（民生委員）の協力をいただき、戸別訪問のうえ、聞き取り調査を実施した。

### (5) 調査集計基準日

平成29年4月1日から平成29年7月31日までに社会福祉協議会に提出のあった調査票を集計した。

## 2. 高齢者実態調査集計結果

平成 29 年 4 月 1 日現在

区分	総数 (人)	男性 (人)	女性 (人)
70 歳以上人口 (P. 15 「年齢別人口報告表」より)	101,879	44,387	57,492
70 歳以上在宅ひとり暮らし (70 歳以上人口に占める割合)	12,290 12.06%	3,420 7.70%	8,870 15.43%

### (1) 年齢階級、性別集計

年齢 (歳)	総数 (人)	男性 (人)	女性 (人)
全体	562,773	281,849	280,924
70～74	33,735	15,888	17,847
75～79	29,263	13,667	15,596
80～84	20,438	8,875	11,563
85～89	11,717	4,269	7,448
90～94	5,091	1,435	3,656
95～99	1,389	221	1,168
100～	246	32	214

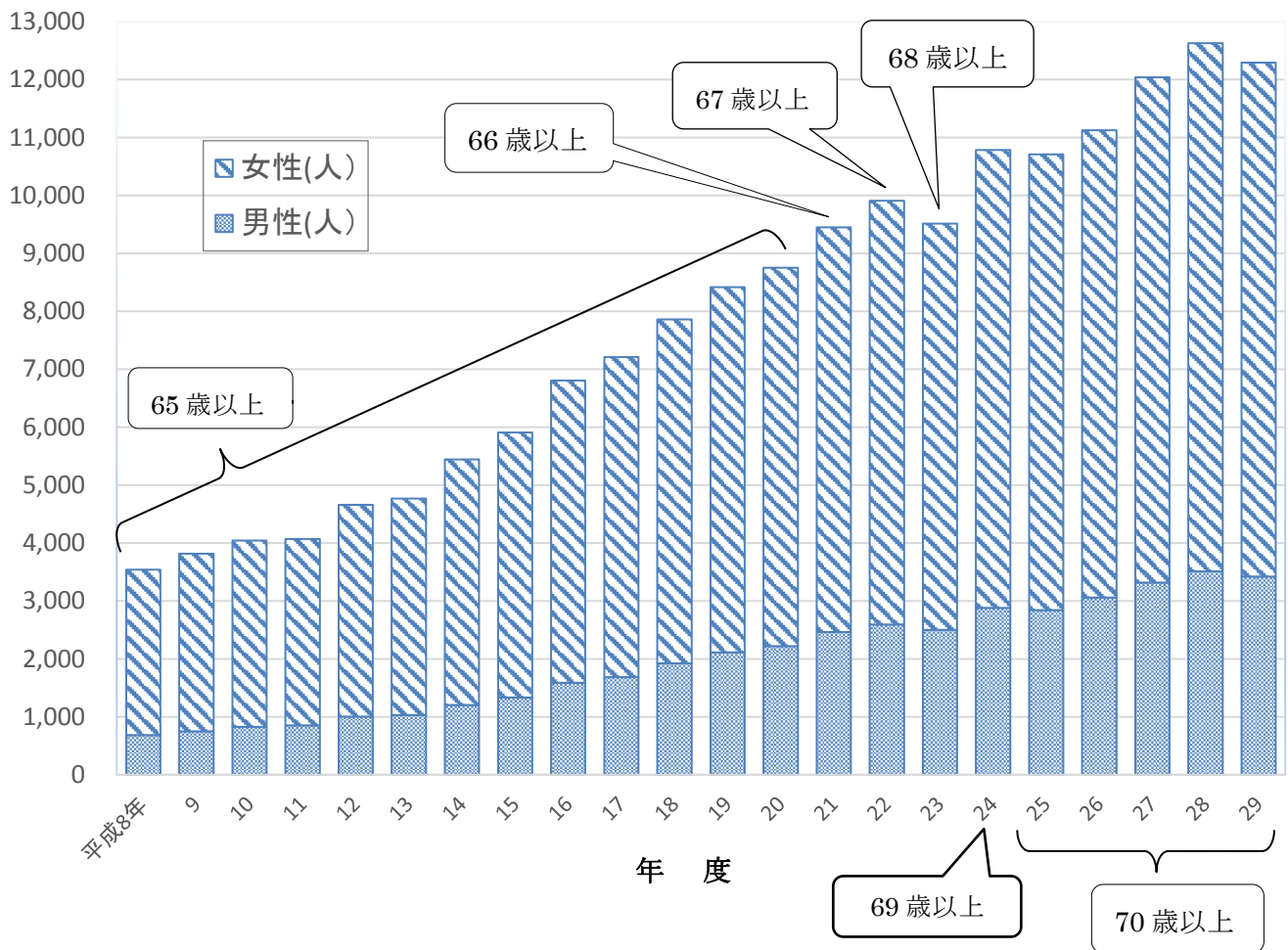
(2) 高齢者実態調査結果の年度推移

	ひとりぐらし高齢者			ねたきり高齢者		
	総数(人)	男性(人)	女性(人)	総数(人)	男性(人)	女性(人)
平成 8 年	3,540	683	2,857	1,064	372	692
平成 9 年	3,814	749	3,065	1,133	414	719
平成 10 年	4,042	824	3,218	1,319	487	832
平成 11 年	4,070	854	3,216	1,079	373	706
平成 12 年	4,657	1,006	3,651	1,055	361	694
平成 13 年	4,769	1,031	3,738	837	276	561
平成 14 年	5,440	1,205	4,235	732	246	486
平成 15 年	5,905	1,334	4,571	727	255	472
平成 16 年	6,803	1,589	5,214	792	286	506
平成 17 年	7,212	1,688	5,524	601	210	391
平成 18 年	7,859	1,921	5,938	612	215	397
平成 19 年	8,414	2,115	6,299	592	216	376
平成 20 年	8,752	2,220	6,532	442	155	287
平成 21 年	9,451	2,463	6,988	527	186	341
平成 22 年	9,910	2,593	7,317	550	195	355
平成 23 年	9,516	2,501	7,015	\		
平成 24 年	10,782	2,878	7,904			
平成 25 年	10,706	2,844	7,862			
平成 26 年	11,124	3,059	8,065			
平成 27 年	12,037	3,316	8,721			
平成 28 年	12,625	3,514	9,111			
平成 29 年	12,290	3,420	8,870			

※平成 20 年度までは 65 歳以上、平成 21 年度は 66 歳以上、平成 22 年度は 67 歳以上、平成 23 年度は 68 歳以上、平成 24 年度は 69 歳以上、平成 25 年度以降は 70 歳以上の数値

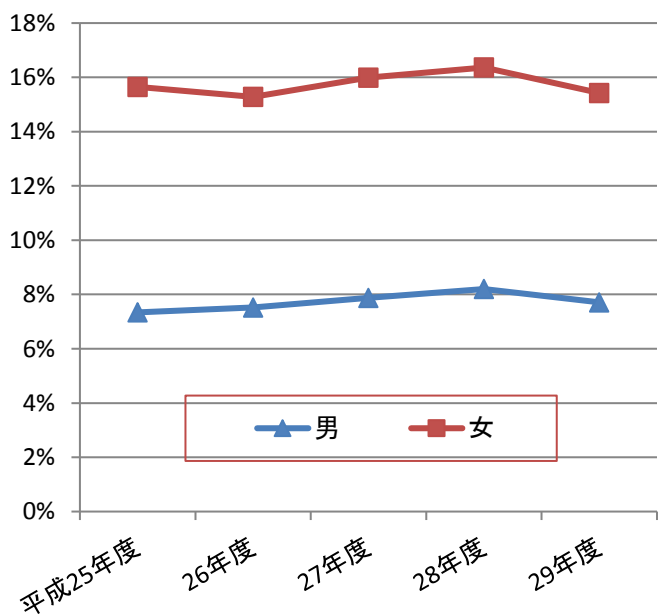
※網掛けは、調査実施者全てを新規登録とする一斉調査年度

## ひとりぐらし高齢者実態調査の年度推移



### (3) ひとりぐらし高齢者の人口に対する割合の推移

年度	ひとりぐらし人数(人)		
	合計	男	女
25年度 (70歳~)	10,706 12.04%	2,844 7.34%	7,862 15.65%
26年度 (70歳~)	11,124 11.90%	3,059 7.51%	8,065 15.28%
27年度 (70歳~)	12,037 12.46%	3,316 7.88%	8,721 15.99%
28年度 (70歳~)	12,625 12.82%	3,514 8.20%	9,111 16.37%
29年度 (70歳~)	12,290 12.06%	3,420 7.70%	8,870 15.43%

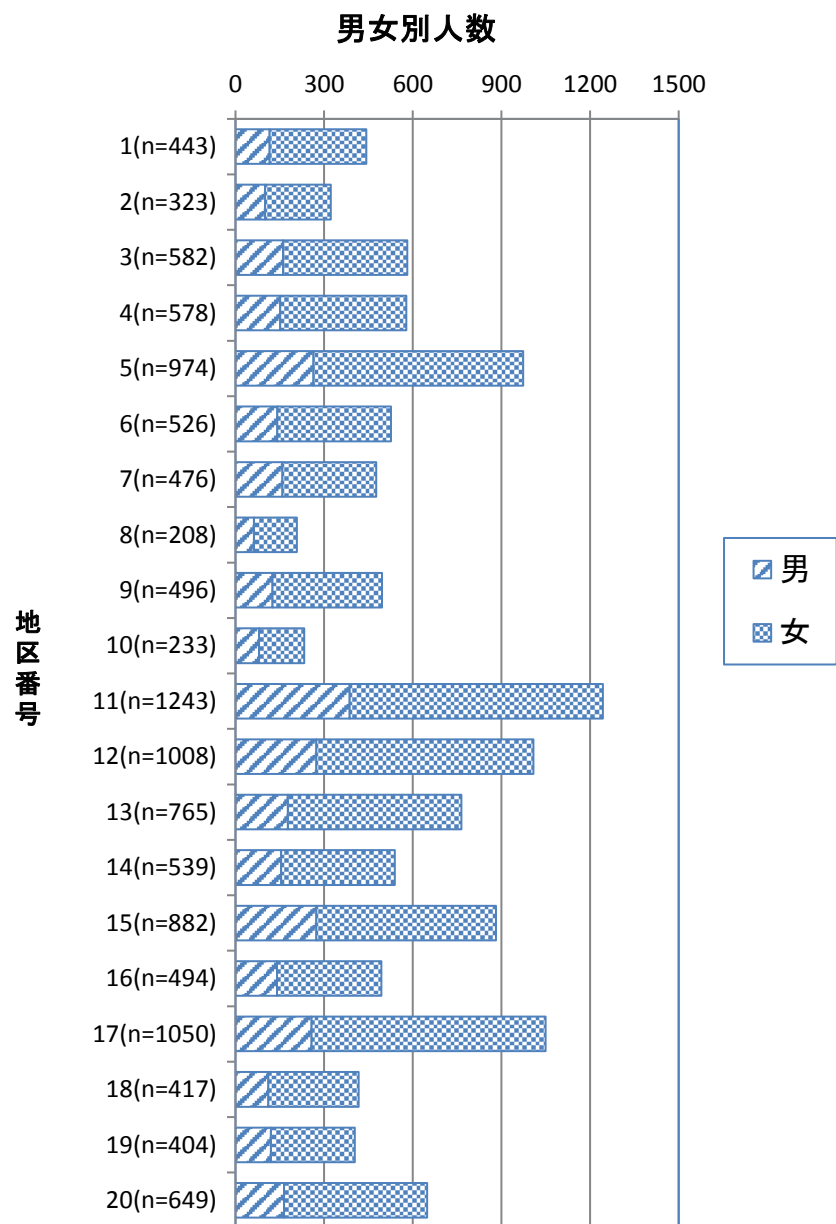


### 3. 民協地区別の項目集計結果

#### (1) 男女別人数

(人)

地区	合計	男性	女性
全体	12,290	3,420	8,870
1	443	116	327
2	323	100	223
3	582	161	421
4	578	151	427
5	974	264	710
6	526	142	384
7	476	159	317
8	208	63	145
9	496	125	371
10	233	80	153
11	1,243	386	857
12	1,008	274	734
13	765	177	588
14	539	155	384
15	882	274	608
16	494	141	353
17	1,050	257	793
18	417	111	306
19	404	120	284
20	649	164	485

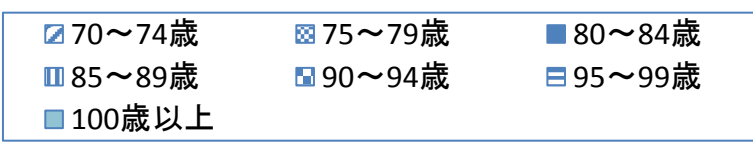
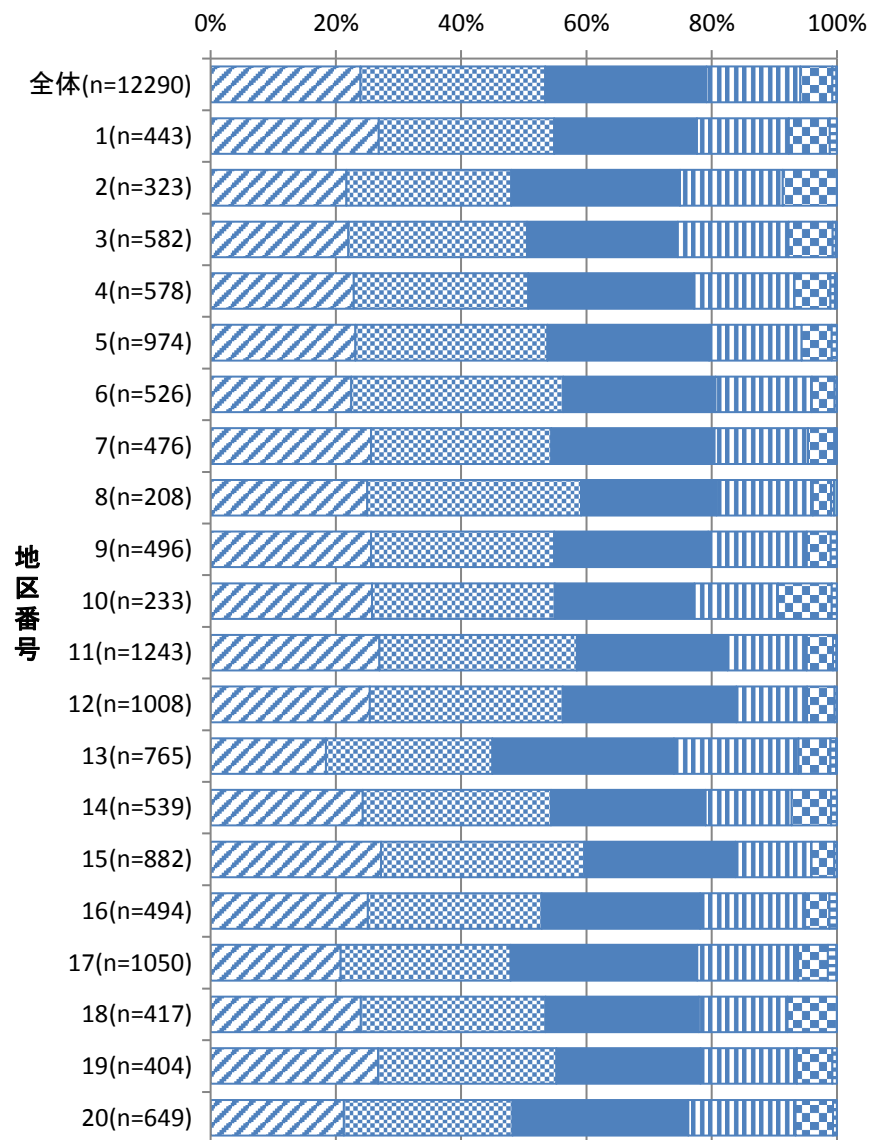


(2) 年齢階級別人数

(人)

地区	70 ~ 74 歳	75 ~ 79 歳	80 ~ 84 歳	85 ~ 89 歳	90 ~ 94 歳	95 ~ 99 歳	100 歳 以上	合計
全体	2,944	3,623	3,164	1,839	627	85	8	12,290
1	119	124	101	65	29	5	0	443
2	70	85	87	53	28	0	0	323
3	128	166	140	103	41	3	1	582
4	132	161	153	93	33	4	2	578
5	225	299	251	144	47	8	0	974
6	118	178	128	81	19	2	0	526
7	122	137	124	71	20	1	1	476
8	52	71	45	32	6	1	1	208
9	127	145	122	78	19	5	0	496
10	60	68	52	31	20	2	0	233
11	335	392	299	157	52	7	1	1,243
12	256	311	279	114	44	4	0	1,008
13	141	203	222	152	39	7	1	765
14	131	162	133	74	34	5	0	539
15	240	286	213	107	32	4	0	882
16	124	137	125	83	19	6	0	494
17	218	285	313	169	50	14	1	1,050
18	100	123	102	59	33	0	0	417
19	108	115	93	62	23	3	0	404
20	138	175	182	111	39	4	0	649

年齢階級別人数構成割合

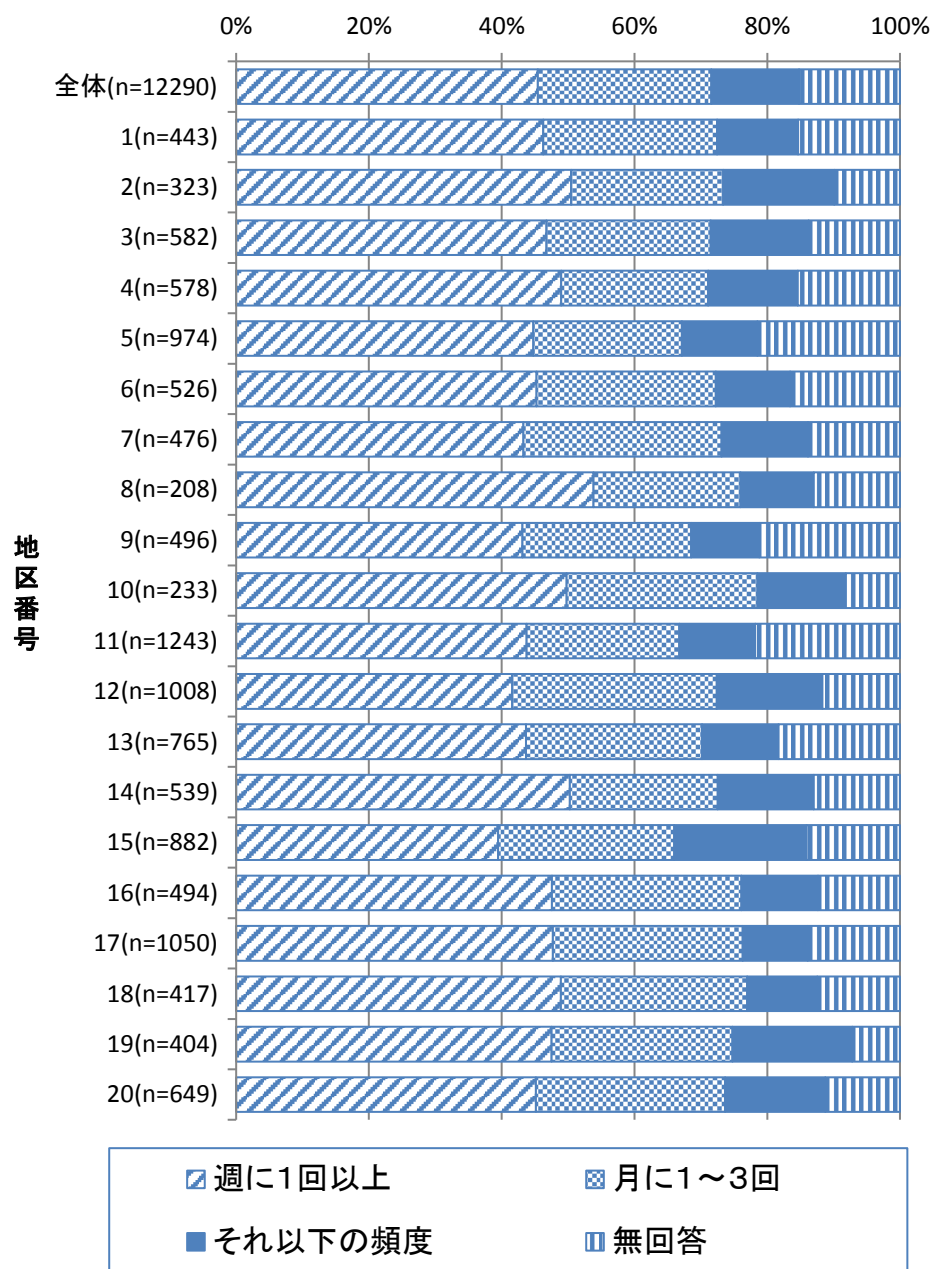


(3) 連絡人との往来・電話等の頻度

(人)

地区	週に1回以上	月に1~3回	それ以下の頻度	無回答	合計
全体	5,586	3,210	1,628	1,866	12,290
1	205	116	54	68	443
2	163	74	54	32	323
3	272	144	86	80	582
4	283	128	78	89	578
5	436	218	111	209	974
6	238	142	59	87	526
7	206	142	62	66	476
8	112	46	23	27	208
9	214	126	51	105	496
10	116	67	31	19	233
11	544	286	142	271	1,243
12	419	311	160	118	1,008
13	334	203	88	140	765
14	271	120	78	70	539
15	348	234	176	124	882
16	235	141	57	61	494
17	501	300	103	146	1,050
18	204	117	44	52	417
19	192	110	73	29	404
20	293	185	98	73	649

連絡人との往来・電話等の頻度構成割合



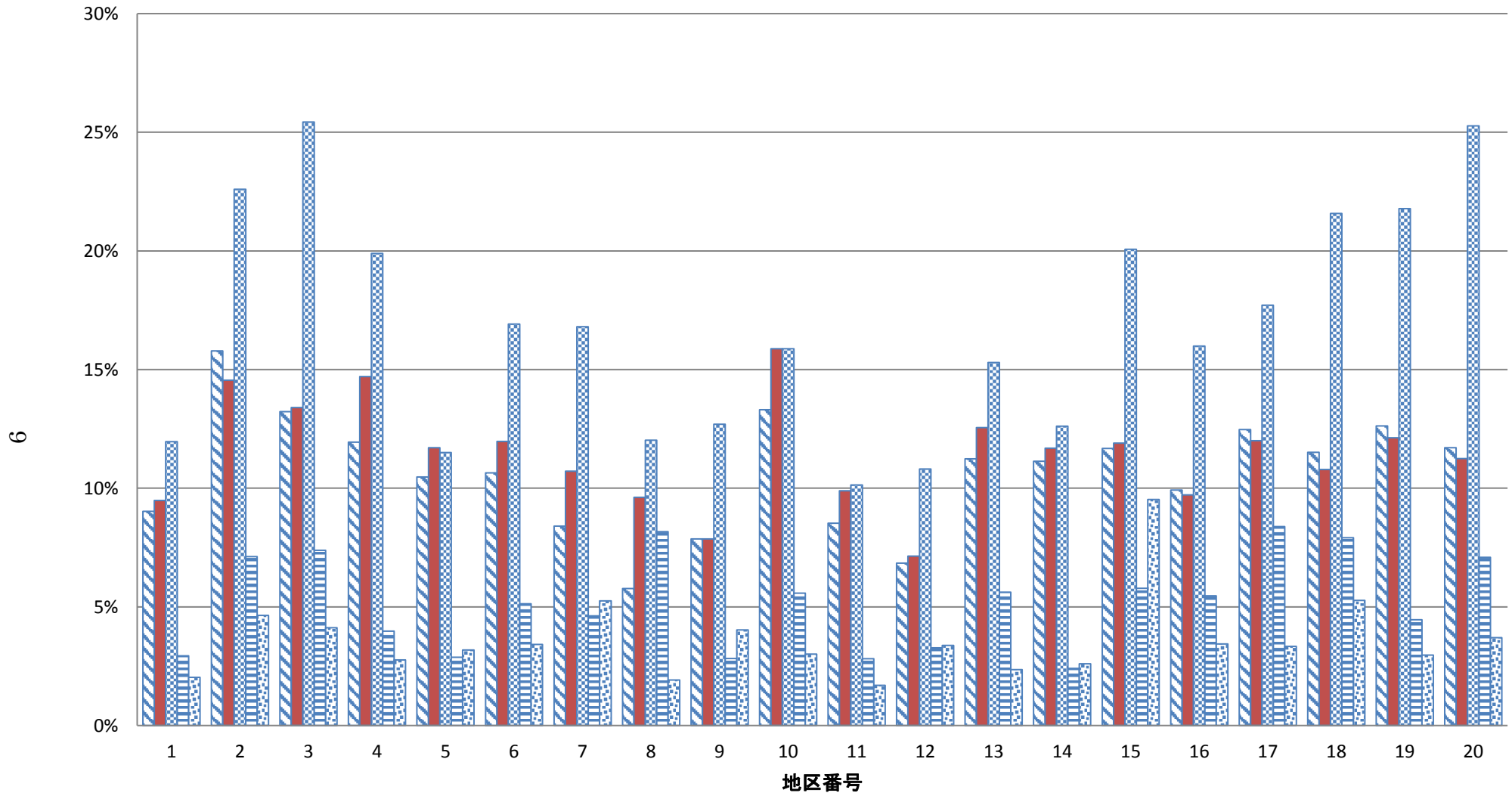
## (4) 日常生活の様子（複数回答可）

(人)

地区	全体数	特別な問題はなく生活している	家事が困難になってきた	買い物や外出をすることが難しい	電球交換や荷物の移動などが難しくなってきた	物忘れがあつて日常生活で困ることがある	相談・話し相手がない	その他
全体	12,290	9,227	1,296	1,376	1,999	610	450	596
1	443	329	40	42	53	13	9	24
2	323	237	51	47	73	23	15	12
3	582	421	77	78	148	43	24	26
4	578	437	69	85	115	23	16	22
5	974	769	102	114	112	28	31	50
6	526	389	56	63	89	27	18	17
7	476	345	40	51	80	22	25	48
8	208	178	12	20	25	17	4	8
9	496	354	39	39	63	14	20	16
10	233	160	31	37	37	13	7	10
11	1,243	889	106	123	126	35	21	69
12	1,008	809	69	72	109	33	34	40
13	765	568	86	96	117	43	18	27
14	539	417	60	63	68	13	14	31
15	882	684	103	105	177	51	84	53
16	494	373	49	48	79	27	17	20
17	1,050	795	131	126	186	88	35	26
18	417	300	48	45	90	33	22	14
19	404	315	51	49	88	18	12	25
20	649	458	76	73	164	46	24	58



## 日常生活で困りごとがある人の状況の割合



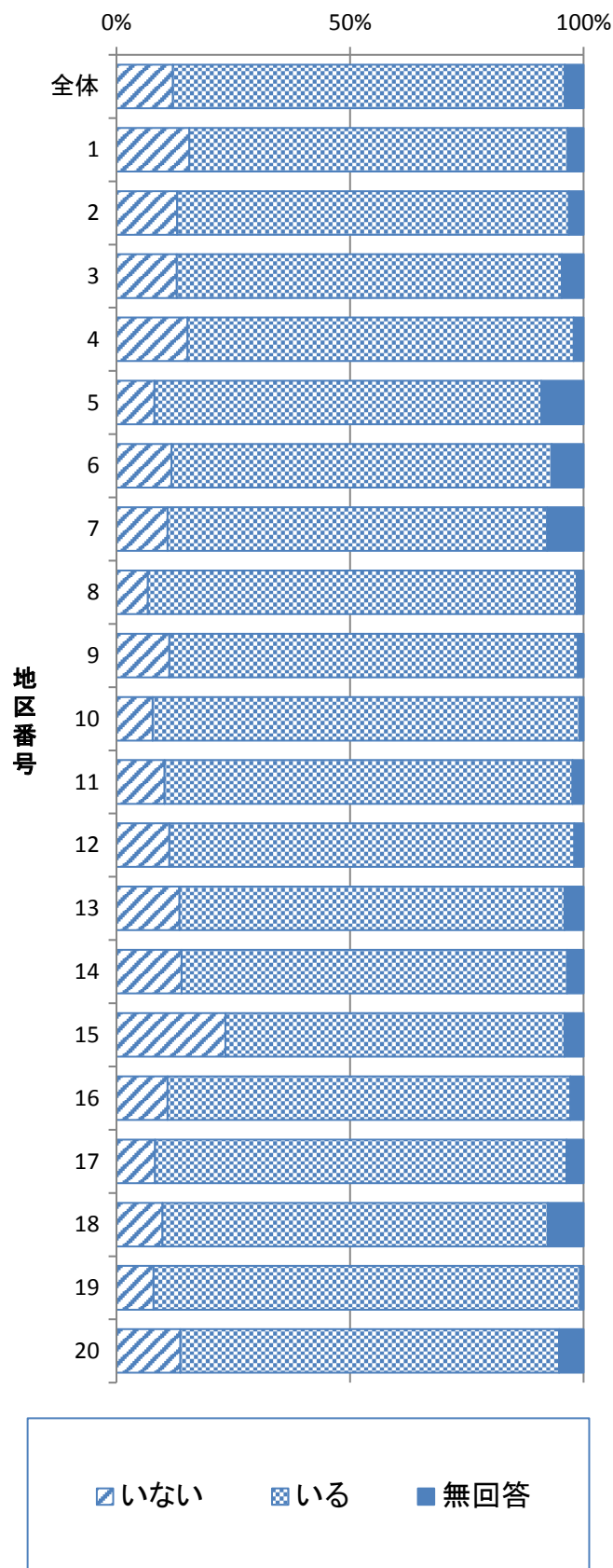
- 家事が困難になってきた
- 買い物や外出をすることが難しい
- 電球交換や荷物の移動などが難しくなってきた
- 物忘れがあって日常生活で困ることがある
- 相談・話し相手がない

(5) 日常的または緊急時に手助けが必要なとき、援助者の有無  
援助してくれる人がいる場合はその内訳（複数回答可）

(人)

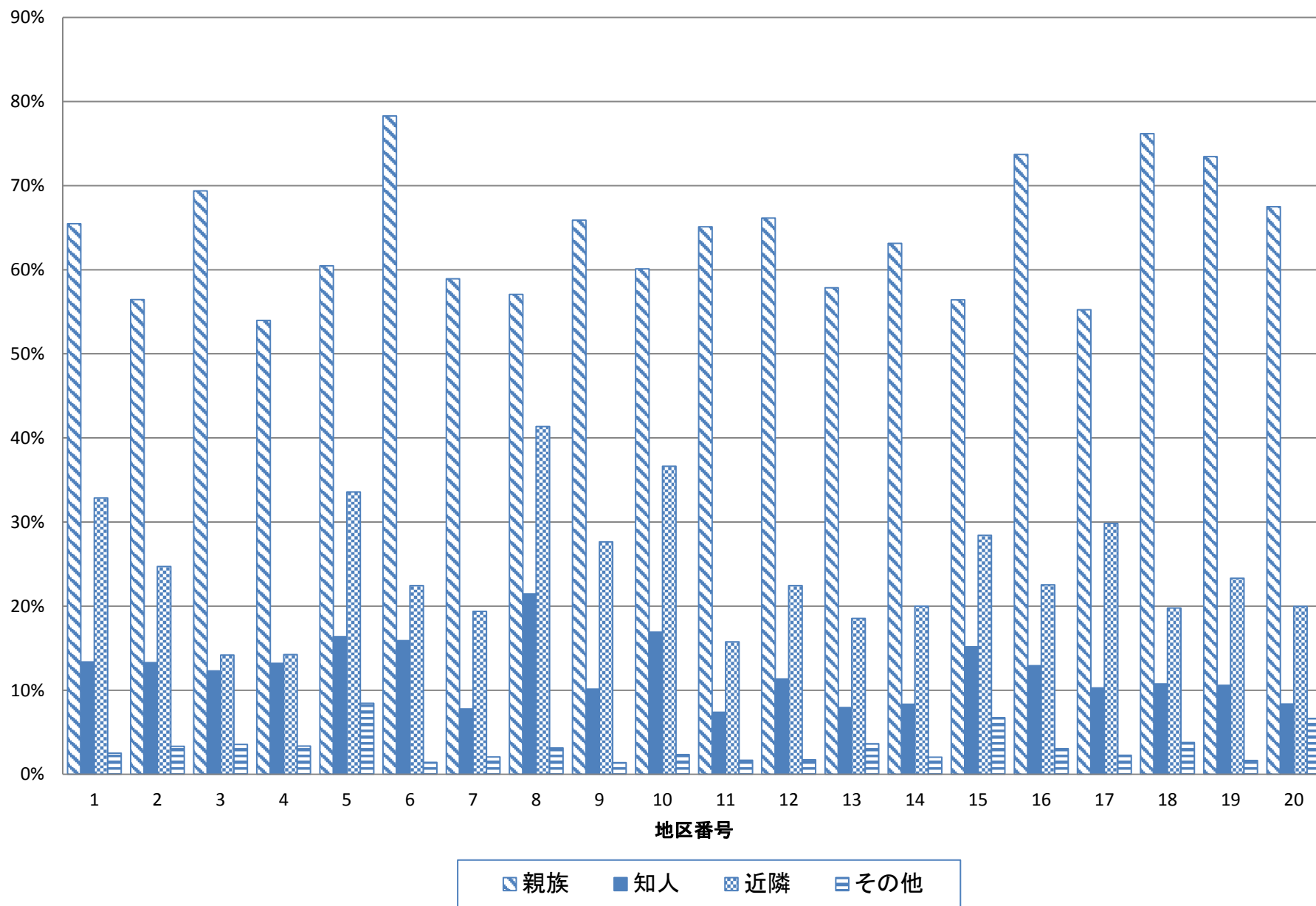
		日常的または緊急時に手助けが必要なとき、援助してくれる人がいますか						
地区	人数	いない		いる (援助者の内訳)				無回答
				親族	知人	近隣	その他	
全体	12,290	1,484	10,314					
				6,558	1,190	2,426	346	492
1	443	69	359					
				235	48	118	9	15
2	323	42	271					
				153	36	67	9	10
3	582	75	480					
				333	59	68	17	27
4	578	88	478					
				258	63	68	16	12
5	974	79	807					
				488	132	271	68	88
6	526	62	428					
				335	68	96	6	36
7	476	52	387					
				228	30	75	8	37
8	208	14	191					
				109	41	79	6	3
9	496	56	434					
				286	44	120	6	6
10	233	18	213					
				128	36	78	5	2
11	1,243	128	1,086					
				707	80	171	18	29
12	1,008	114	874					
				578	99	196	15	20
13	765	103	631					
				365	50	117	23	31
14	539	75	445					
				281	37	89	9	19
15	882	206	640					
				361	97	182	43	36
16	494	54	426					
				314	55	96	13	14
17	1,050	87	925					
				511	95	276	21	38
18	417	41	344					
				262	37	68	13	32
19	404	32	369					
				271	39	86	6	3
20	649	89	526					
				355	44	105	35	34

日常的または緊急時に手助けが必要なとき、援助してくれる人の割合



## 日常的または緊急時に手助けが必要なおとき、援助してくれる人の内訳の割合

11

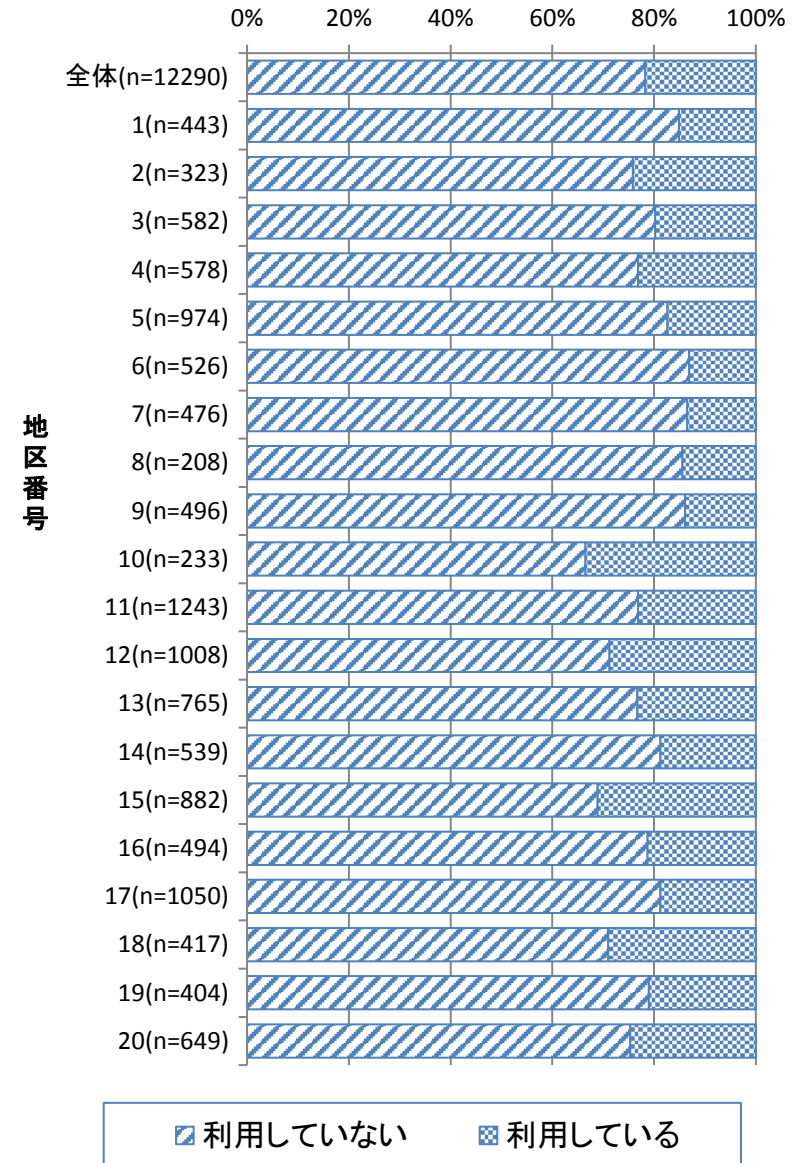


(6) 居宅介護支援事業所の利用状況

(人)

地区	合計	利用していない	利用している
全体	12,290	9,618	2,672
1	443	376	67
2	323	245	78
3	582	467	115
4	578	444	134
5	974	805	169
6	526	457	69
7	476	412	64
8	208	178	30
9	496	427	69
10	233	155	78
11	1,243	955	288
12	1,008	718	290
13	765	587	178
14	539	438	101
15	882	608	274
16	494	389	105
17	1,050	853	197
18	417	296	121
19	404	319	85
20	649	489	160

居宅介護支援事業所の利用割合



#### 4. その他

##### 民生委員児童委員協議会の名称と組織する区域

民生・児童委員協議会の名称	民生委員児童委員協議会を組織する区域
第1地区	追分町 千人町一～四丁目 日吉町 元本郷町一～四丁目 長房町(水崎町会)
第2地区	八幡町 八木町 平岡町 本郷町 大横町 小門町 台町二～四丁目 (台町二丁目5・6 台町三丁目1～3を除く)
第3地区	子安町一～四丁目 寺町 万町 上野町 天神町 南新町 台町一丁目 台町二丁目5・6 台町三丁目1～3 緑町 旭町1-18 小比企町846
第4地区	横山町 八日町 本町 元横山町一～三丁目 田町 新町 明神町一～四丁目 東町 旭町(1-18を除く) 三崎町 中町 南町
第5地区	中野町 暁町一～三丁目(暁町一丁目49を除く) 中野山王一～三丁目 中野上町一～五丁目 清川町
第6地区	大和田町一～七丁目 富士見町 大谷町の一部 暁町一丁目49
第7地区	高倉町 石川町 宇津木町 平町 小宮町 久保山町一・二丁目 大谷町の一部 丸山町
第8地区	尾崎町 左入町 滝山町一・二丁目 梅坪町 谷野町 みつい台一・二丁目 丹木町一～三丁目 加住町一・二丁目 宮下町 戸吹町 高月町
第9地区	川口町 上川町 犬目町 檜原町 美山町
第10地区	下恩方町 上恩方町 西寺方町 小津町
第11地区	大楽寺町 上壱分方町 諏訪町 四谷町 叶谷町 泉町 横川町 貳分方町 川町 元八王子町一～三丁目 長房町(194-2～197-22、202-4)
第12地区	並木町 長房町(水崎町会、194-2～197-22、202-4を除く) 城山手一・二丁目
第13地区	散田町一～五丁目 山田町 めじろ台一～四丁目
第14地区	東浅川町 初沢町 高尾町 南浅川町 西浅川町 裏高尾町 廿里町 狭間町(1389、1504-2、1682-1999)
第15地区	櫛田町 館町 寺田町 大船町 狭間町(1450-1465)
第16地区	小比企町(846を除く) 片倉町 西片倉 宇津貫町 みなみ野一～六丁目 兵衛一・二丁目 七国一～六丁目
第17地区	北野町 打越町 北野台一～五丁目 長沼町 絹ヶ丘一～三丁目
第18地区	下柚木 下柚木二・三丁目 上柚木 上柚木二・三丁目 中山 越野 南陽台一～三丁目 堀之内 堀之内二・三丁目
第19地区	東中野 大塚 鹿島 松が谷
第20地区	南大沢一～五丁目 松木 別所一・二丁目 鍵水二丁目 鍵水

八王子市内の 65 歳以上人口比率表 (p.15 「年齢別人口報告表」より)

平成 29 年 4 月 1 日現在

年齢(歳)	比率(%) <sup>注1</sup>	人口		
		総数(人)	男性(人)	女性(人)
全体	100.00%	562,773	281,849	280,924
65 ~ 69	7.68%	43,205	20,906	22,299
70 ~ 74	5.99%	33,735	15,888	17,847
75 ~ 79	5.20%	29,263	13,667	15,596
80 ~ 84	3.63%	20,438	8,875	11,563
85 ~ 89	2.08%	11,717	4,269	7,448
90 ~ 94	0.90%	5,091	1,435	3,656
95 ~ 99	0.25%	1,389	221	1,168
100 ~	0.04%	246	32	214

注 1) 比率は、平成 29 年 4 月 1 日現在の市内総人口 (562,773 人) に対する各年齢層の比率で、小数点第二位未満四捨五入で算出。(市基準日の平成 29 年 3 月末日を平成 29 年 4 月 1 日とする)

65 歳以上の人口比率の推移

年 度	総人口 (人)	65 歳以上人口 (人)	比率(%)
平成 29 年度	562,773	145,084	25.78
平成 28 年度	562,019	141,820	25.23
平成 27 年度	561,055	137,577	24.52
平成 26 年度	561,985	132,309	23.54
平成 25 年度	562,679	126,717	22.52
平成 24 年度	553,914	119,980	21.66

## 年齢別人口報告表

## 年齢別人口構成図

平成29年3月末日現在

区市町村名
201八王子市

合計

男	女	総数
281,849	280,924	562,773

平均年齢

男	女	総数
44.37	47.09	45.73

0歳～14歳人口

※年齢不詳者を除く

男	女	総数	比率
35,102	33,215	68,317	12.14%

15歳～64歳人口

男	女	総数	比率
181,454	167,918	349,372	62.08%

65歳以上人口

男	女	総数	比率
65,293	79,791	145,084	25.78%

