

八王子市における地域包括ケアシステムの 現状について

平成29年1月13日

八王子市社会福祉審議会 高齢者福祉専門分科会
高齢者計画・介護保険事業計画策定部会

福祉部 高齢者福祉課

1. 地域包括ケアシステムとは

「健康で笑顔あふれる、ふれあい、支えあいのまち」
の実現に向けた
『八王子版』地域包括ケアシステム



日常生活圏域ごとの多様な地域特性と地域資源に対応した連携



※八王子版地域包括ケアシステムイメージ

高齢者が尊厳を保持し、自立生活のための支援を受けながら、重度な要介護状態となっても、可能な限り住み慣れた地域で生活を継続できるよう、「予防・介護・医療・生活支援・住まい」を一体的、継続的に提供する仕組み。

■「八王子版」地域包括ケアシステムとは

市が有する地域力・市民力を発揮することで、地域ごとの支え合いが効果的に機能していくこと。医療や介護をはじめ、地域力・市民力の中心となるNPOや学生などとの連携を強化し、八王子市ならではの地域包括ケアシステムの構築する。

2. 介護保険制度

第1期
(平成12年度
～)

平成12年4月 介護保険法施行

第5期
(平成24年～)

平成23年改正 (平成24年4月施行)

- **地域包括ケアの推進**。24時間対応の定期巡回・随時対応サービスや複合型サービスの創設。介護予防・日常生活支援総合事業の創設。介護療養病床の廃止期限の猶予
- 介護保険事業計画と医療サービス、住まいに関する計画との調和。地域密着型サービスの公募・選考による指定を可能に。各都道府県の財政安定化基金の取り崩し。 など

第6期
(平成27年～)

平成27年改正 (平成27年4月施行)

- **地域包括ケアシステムの構築に向けた地域支援事業の充実**
 - ① 在宅医療・介護連携の推進
 - ② 認知症施策の推進
 - ③ 地域ケア会議の推進
 - ④ 生活支援サービスの充実・強化
- 全国一律の予防給付(訪問介護・通所介護)を市町村が取り組む地域支援事業に移行し、多様化。 など

3. 八王子市地域包括ケアシステムの現状

(1) 日常生活圏域の設定 (計画 42ページ)

高齢者の住まいを中心に、住み慣れた地域で、適切なサービスを受けながら生活の質を維持し、暮らし続けることができるよう、地理的な条件や人口、交通事情等を考慮して市域を区分したものの。



- 第4期計画期間 12圏域
- 第5期計画期間 15圏域
- 第6期計画期間 17圏域

八王子市では、民生・児童委員活動地区と合わせ、将来的には21圏域としていくことを目標としている。

概ね30分以内に必要な支援が提供できる範囲

(2) 地域包括支援センターの充実 (計画 83ページ)

市では「高齢者あんしん相談センター」という愛称で呼ばれている。

日常生活圏域に1か所設置されており、介護保険法に定める以下の業務を実施している。(平成29年4月現在 17センター設置予定)

ア 総合相談支援業務

住み慣れた地域での生活を継続するための相談、支援業務

イ 権利擁護業務

成年後見制度の活用や高齢者虐待に対する対応等

ウ 包括的・継続的マネジメント支援業務

関係機関との連携体制の構築、介護支援専門員への支援等

エ 第1号介護予防支援事業

要支援等の対象者に対する介護予防ケアマネジメント

- 第4期計画期間 12センター
- 第5期計画期間 15センター (子安、もとはち南、寺田増設)
- 第6期計画期間 17センター (大横、恩方増設)

(3) 新総合事業の実施 (計画 99ページ)

市では、平成28年3月に「介護予防・日常生活支援総合事業」に移行し、従来の介護予防訪問介護、通所介護に加え、地域主体の多様な生活支援サービスを、一体的に提供する。

サービス名	平成28年度	平成29年度	平成30年度
従来相当サービス (訪問・通所)	実施		
基準緩和サービス (訪問)	試行実施	実施	
住民主体サービス (上：訪問・下：通所)	試行実施	公募・選定・実施	実施
短期集中サービス (通所)		試行実施	実施
介護予防ケアマネジメント	実施		
上記以外のサービス		実施検討	

(4) 在宅医療・介護連携の推進 (計画 86ページ)

医療と介護、双方を支援を必要とする状態の高齢者に、在宅医療と介護を一体的に提供するため、医療機関と介護事業者などの関係者の連携を強化する。

ア 医療と介護の連携ガイド改訂

医療と介護の関係者間の連携に必要な情報を集約した「医療と介護の連携ガイド」を改訂し、連携したサービス提供体制づくりを推進

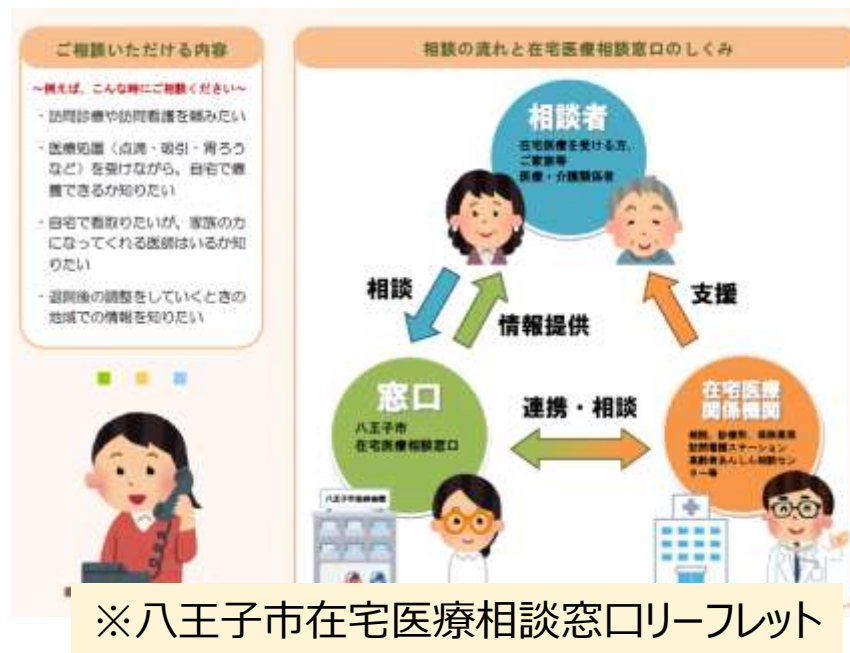
⇒ 平成28年度 改訂内容の検討、平成29年4月以降配付

イ 在宅医療連携拠点の整備

八王子市医師会に委託し、在宅療養に関する相談窓口を設置する。

⇒ 平成29年 1月設置

- 訪問診療や訪問看護を頼みたい
- 医療処置（点滴・吸引・胃ろうなど）を受けながら、自宅で療養できるか知りたい
- 自宅で看取りたいが、家族の力になってくれる医師がいるか知りたい
- 退院後の調整をしていくときの地域での情報を知りたい



※八王子市在宅医療相談窓口リーフレット

(5) 認知症施策の推進 (計画 73ページ)

ア 認知症地域支援推進員の配置

地域課題や支援にかかる地域資源を把握し、認知症の早期発見・早期支援につなげる専門の人材を配置

⇒ 平成28年2月 各高齢者あんしん相談センターに配置

イ 認知症初期集中支援チームの配置

医師を含む専門チームを設置し、認知症が疑われる人や認知症の人及びその家族を訪問し、家族支援等の初期支援を包括的・集中的に行い、自立生活のサポートを行う

⇒ 平成28年10月 4チーム設置 (医療法人に事業委託)

ウ 認知症家族サロン運営補助事業

認知機能の低下がみられる高齢者とその介護者が気軽に交流でき、認知症に関する様々な相談等行う場の運営に対する補助

⇒ 平成27年2月 1団体補助

八王子認知症ケアラズカフェ わたぼうし (子安町4-10-9 西村ビル2F)

(6) 地域ケア会議の推進 (計画 83ページ)

個別ケースの検討などを通じて地域課題を共有し、市域での支援ネットワークづくりを推進するため、医療関係者、介護保険事業者、民生・児童委員などが参画する会議（地域ケア会議）を開催

ア 地域ケア推進会議（市開催）

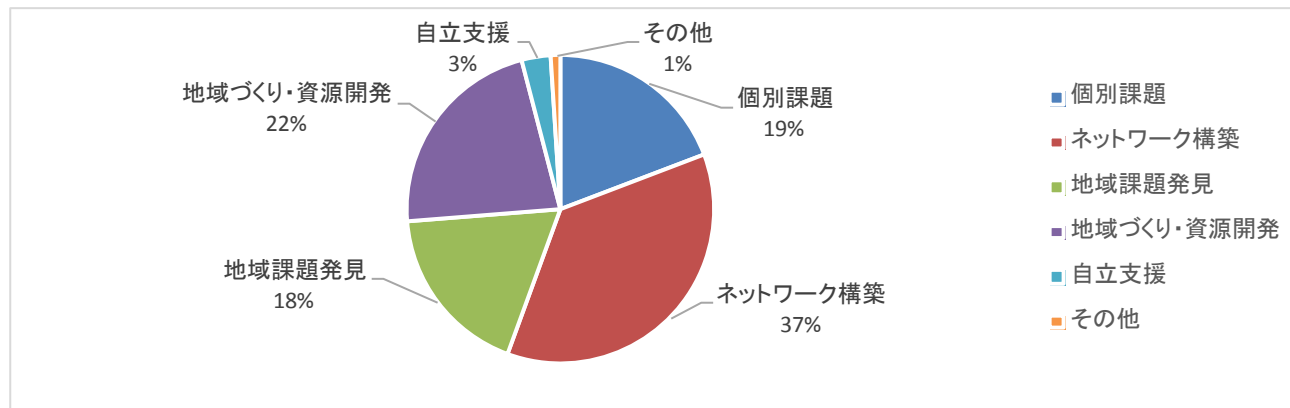
⇒ 平成27年度：2回開催

平成28年度：2回開催予定

イ 地域ケア個別会議（高齢者あんしん相談センター開催）

⇒ 平成27年度：全センター合計 107回

テーマ別集計（平成28年度第3回高齢者あんしん相談センター運営部会報告内容より）



(7) 生活支援サービスの充実・強化 (計画 95ページ)

地域住民が主体となり、高齢者の日常生活における多様な困りごとを支援する体制の充実・強化を図る。(地域ごとの支え合いが効果的に機能するための体制づくりを支援し、市民力・地域力の発揮を促す。)

ア 生活支援にかかる協議体の設置

関係機関が参画し、地域の多様な生活支援ニーズの情報共有を図るとともに、必要なサービス提供にかかる資源開発などの検討を行う。

- ⇒ 第1層 平成27年度：3回開催 平成28年度：2回開催予定
- 第2層 平成28年度：市内6圏域で各2回実施予定

イ 生活支援コーディネーターの配置

地域ニーズの把握、地域資源の発掘・育成、関係者のネットワーク構築など、必要とされる生活支援サービスを提供する仕組みづくりを行う。

- ⇒ 第1層 平成27年4月：高齢者福祉課に1名配置
- 第2層 平成28年4月：社会福祉協議会に委託し、6名配置

4. 今後の取り組み（平成28年度実施の主なもの）

（1）地域包括ケアシステムの周知（計画 58ページ）

地域包括ケアシステムの構築を推進するため、広報やシンポジウムの開催による周知活動を実施する。

ア 広報はちおうじ特集号

平成29年1月15日号の広報にて、地域包括ケアシステム特集号を発行し、市民の認知と理解促進を図る。

⇒ 別紙資料参照

イ シンポジウムの開催

住民の社会参加による地域の互助活動促進を目的とした、シンポジウムを1月27日に開催する。

⇒ 別紙チラシ参照

(2) 生活支援サービスの担い手養成研修

地域の住民主体による生活支援サービスの充実と担い手の確保及び質の向上を目的とした研修を実施する。

- 日時 : 平成29年 3月1・8・15日 いずれも13:30～16:30
- 場所 : クリエイトホール 学習室
- 定員 : 40名 (要事前申し込み)
- 費用 : 参加費無料

研修カリキュラム (概要)

- ・ 高齢者福祉の概要・国や市の動向
- ・ 個人情報保護と緊急時の対応
- ・ 衛生管理
- ・ 活動団体紹介
- ・ グループワーク など

～ 自助・互助の力を地域のために発揮しよう!～

**住民主体サービス
「担い手向け養成研修」の開催!**

対象者 地域の中で電球の交換や買い物、庭の草取りなど「生活支援」に関する取り組みをしている方。

◆ 参加費無料

◆ 定員 40名

申込み締切
2月15日(水)

★以下のような活動をして
いただける方を求めています

例:○○○○○○○○の方
○○○○○○○○の方

◆ 会場: 生涯学習センター (クリエイトホール) 10階 第2学習室

開催日時	タイトル	講師
3月1日(水) 13:00～16:00	高齢者福祉の概要・動向	高齢者福祉課○○○氏
3月8日(水) 13:00～16:00	個人情報保護と緊急時の対応	八王子市生活実用組合○○○氏
3月15日(水) 13:00～16:00		

※チラシイメージ (今月から配付予定)

TEL: 042-649-8477 FAX: 042-649-8477
E-mail: BCF13231@nifty.com

※ 平成29年4月以降も年3回程度の実施を予定