



Ciudad de
Hachioji

Edición año 2020

Desde diciembre de 2019
hasta enero de 2021

スペイン語版

Versión Española

Basura Doméstica

Calendario para la recolección de basura y materiales reciclables

Guía complementaria (Versión en español)

Esta guía es para ayudar a los lectores a comprender el calendario de recolección.

Utilice esta guía junto con el calendario japonés.

Índice

Aviso importante	P2
Tabla de Referencia	P3
Formas de sacar la basura y los artículos de reciclaje	P4 ~ P8
Formas de sacar la basura voluminosa	P9 ~ P11
Bolsas para pañales y Bolsas voluntarias	P12
Artículos que no pueden ser eliminados por la Municipalidad	P13
Dirección de contacto	P14

Kururi, la mascota del
reciclaje



Hemos logrado **el primer puesto del país** (entre las ciudades de más de 500,000 habitantes) por la menor cantidad de residuos producidos por habitante al día. (Resultado del año fiscal 2017)

Por favor, siga cooperando en la reducción / separación de basura.

Consultas sobre la recolección de basura voluminosa, reservas, separación de la basura y recursos, pida informes al Gomi Sogo Center (Centro de Información General sobre la basura)



ナビダイヤル®

0570-550-530

Si no dispone del servicio del Navi Dial Marque al ☎ 042-696-5377.

Por favor saque la basura dentro de la bolsa correcta!!

! La basura no será recolectada si no está dentro de una bolsa exclusiva de Hachiojishi !

Basura combustible

Basura orgánica



Recipientes de comida sucios



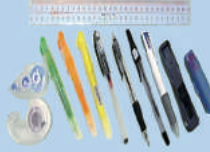
Colillas de cigarro



Juguetes de plástico



Artículos de escribir



Zapatos, bolsos, cinturones



Bolsa exclusiva para basura combustible



Ver detalles en la pág. 5

Basura no combustible

Metales



Vidrios



Cerámicas



Bolsa exclusiva para basura no combustible



Ver detalles en la pág. 6

Los días de recolección de la basura y desechos reciclables difiere por zonas. Revise el calendario de recolección (en japonés) de su zona



Compre las bolsa para basura combustible y no combustible en los supermercados y tiendas de conveniencia



De la página 4 en adelante encontrará los puntos de recolección y la clasificación de los desechos reciclables

Tabla de Referencia en Español

Basura combustible



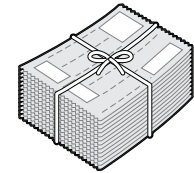
Envases y envolturas de plástico



Latas vacías



Periódicos



Basura no combustible



Botellas de plástico



Botellas de vidrio



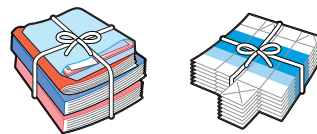
Ropas usadas y Telas usadas



Desechos Tóxicos tales como aerosoles y otros



Revistas, papeles limpios en general, cajas de leche

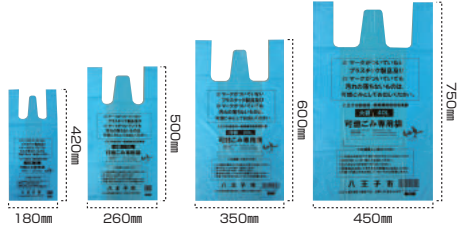


Cartones



Colocar la basura combustible y la no combustible en las bolsas designadas por la Ciudad de Hachioji. No serán recogidas las otras bolsas.

Bolsas designadas de basura combustible



Bolsas designadas de basura no combustible



Tipos y precios de las bolsas asignadas ※Son precios de un juego (10 bolsas)

	Mini (5L) 420mm x 180mm	Pequeño (10L) 500mm x 260mm	Mediano (20L) 600mm x 350mm	Grande (40L) 750mm x 450mm
Bolsas designadas de basura combustible (azul)	90 Yenes	180 Yenes	370 Yenes	750 Yenes
Bolsas designadas de basura no combustible (amarillo)	90 Yenes	180 Yenes	370 Yenes	750 Yenes

- Las bolsas designadas se venden en las tiendas con el sticker y/o la bandera.
- Las bolsas grandes de 40 litros se venden por unidad (a 75 yenes la bolsa) en algunas tiendas. Para mayores detalles ver en la página web de la Municipalidad o consultar en la División de políticas de reducción de la basura. (☎042-620-7256)

八王子市袋取扱店



Sacar la basura en los horarios, fechas y lugares determinados

Sacar la basura doméstica, los materiales reciclables, **antes de las 08:30 am del día señalado**

Debido a la situación del tráfico o a la cantidad de basura por recoger, es posible que se produzca un retraso. Por favor no saque su basura después de realizada la recolección. Colabore cumpliendo el horario.

Dónde dejar la basura

Residentes en casas



Deje la basura en las estaciones determinadas que se encuentran en la calle de su barrio

Residentes en departamentos



Deje la basura en los lugares determinados del edificio

Las basuras de las empresas deben ser en principio desechadas por su propia cuenta.

Las basuras de empresas, independientemente de la calidad y cantidad, no deben ser desechadas como la basura doméstica.

Deben ser desechadas bajo la responsabilidad de las empresas, contratando directamente con alguna agencia recolectora de basura, etc. Las basuras combustibles como desechos generales que no corresponden a los desechos industriales, pueden ser llevadas personalmente a la institución municipal de tratamiento de la basura (ver pág. 11) (Costo de tratamiento: 350 yenes por 10 kg)

※Las basuras no combustibles (desechos industriales) no pueden ser aceptadas en las instituciones municipales de tratamiento.

Recolección de basura de empresas en pequeñas cantidades

Las empresas que desechan poca cantidad por vez (ver la tabla de abajo) pueden utilizar el sistema municipal de recolección (sistema de registro).

	Cantidad a recogerse por vez	Frecuencia de recolección
Combustible	40 litros o menos	Dos veces por semana
No combustible	80 litros o menos	Una vez cada dos semanas
Tóxica	Hasta una bolsa llena de basura no combustible	
Artículos de papel	Cartones, revistas, cartones de bebidas y otros tipos de artículos de papel	Hasta dos paquetes por cada tipo de artículo
	Periódicos	Hasta dos paquetes

Para más información consulte la página web de la ciudad de Hachioji o llame a la Sección de Control de Reducción de Residuos (☎042-620-7256).

Bolsas designadas de basura combustible



Bolsas designadas de basura no combustible



Tipos y precios de las bolsas ※Son precios de un juego (10 bolsas)

	10L	20L
Combustible	650 yenes	1,300 yenes
No combustible		1,300 yenes

Saque la basura antes de las **8:30 a.m.** del día de recogida

Basura orgánica, conchas



Esparadrapo, toallas higiénicas



Papeles con suciedad y olores, Cajas de detergente, papeles térmicos



Desecantes, calentadores desechables, Refrigerante



Sacar la basura en las bolsas designadas de basura combustible (azul)



Cuidados al sacar

- ※Ecurrir el líquido de la basura antes de sacarla.
- ※**Amarrar bien la boca de la bolsa**
- ※Evite que los artículos punzocortantes como los palillos de bambú perforen las bolsas
- ※No deje que los cuervos o los gatos esparzan la basura, coloque la red, etc.
- ※La basura mayor de 5 kg deben ser desechados como basura grande (Ver las páginas 9 - 11)

Envases de papel (contenedores de sopas instantáneas, de yogurt, etc.), Vasos y platos de papel, tubo central de la lámina de cocina



※Al estar procesado para ser impermeable, no se puede reciclar como recursos de papel.

Residuos de madera



Arena para váteres de gatos y esterilla



Forma de sacar la basura

F Saque los productos de plástico (sin el distintivo de plástico ) , vinilo, goma o cuero con la basura combustible.

CD-Cintas de vídeo



Juguetes



Artículos de escribir



Productos de cuero y de caucho

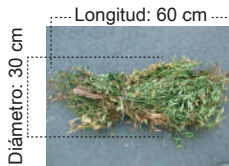


※Otros productos que, pese a tener la marca , no se quita la suciedad fácilmente.

Ramas de árboles

Una gavilla de ramas deberá medir 30cm de diámetro y 60cm de longitud, mientras que una rama debe medir 5cm de diámetro

Hasta 2 gavillas por cada recolección



Hojas, maleza y pasto

Deposite las hojas en una bolsa transparente o semi-transparente de no más de 45 litros de volumen. Quite la tierra de las malezas.

Hasta 2 bolsas por cada recolección



Forma de sacar la basura

Durante la primera mitad de la semana se genera mucha cantidad de basura. Por ese motivo, en lo posible saque esta basura en los días de recolección de basura combustible de la segunda mitad de la semana.

Puede sacar 2 gavillas y 2 bolsas a la vez hora.

※Para saber en dónde sacar la basura, ver la página 4

※Cuando se produzcan fuertes vientos por tifones, etc., existe el temor de que la basura, los objetos reciclables y los envases vuelen, lo que es sumamente peligrosos. Se ruega su colaboración para sacar la basura en la siguiente oportunidad.

Basura No Combustible (Ítem principales)

Hay 3 tipos de basura no combustible!

※Más de la mitad de la paragua deben quedar dentro de una bolsa de 20 o más litros.

Metales (including small appliances)



※Saque los productos de plástico (sin el distintivo de plástico ♻️), vinilo, goma o cuero con la basura combustible.
 ※Aerosoles, bombas de combustible, cartucho de gas dióxido de carbono y encendedores se clasifican como basura no combustible.

Vidrios



Cerámicas



Forma de sacar

Colocarlos dentro de la bolsa designada de basura no combustible (amarillo)



Cuidados al sacar la basura

※Cuchillos, vasos y botellas quebradas, platos, etc., envuélvalos en papel y colóquelos en la bolsa indicada. Escriba "KIKEN (Peligro)", etc.
 ※Amarrar bien la boca de la bolsa
 ※Las cosas mayores de 5kg deben ser botados como basura voluminosa (Ver las páginas 9 - 11)

Plásticos (artículos principales)

Envolturas, vasos, botellas, tubos, envases, bandejas, bolsas, etc.

La señal es esta marca



Forma de sacar

Limpiar la suciedad



Depositarlos en el recipiente dispuesto para ello.



※En caso de fuertes vientos, puede colocarlos en bolsas transparentes o semitransparentes

Cómo eliminar la suciedad



Enjuagar con agua sobrante del lavado de platos o limpiar con un trapo de papel inservible



Extender papeles o telas inservibles, y sobre eso escurrir el aceite.



Las bolsas de dulces, etc, golpear la bolsa ligeramente para vaciar su contenido.

Los siguientes artículos no podrán desecharse como Envases y envolturas plásticas.



Envases y envolturas plásticas sucias

A la basura combustible



Productos plásticos sin marca de identificación

A la basura combustible



artículos de cuero y goma (portafolios, correas, zapatos, etc.)

A la basura combustible



Objetos peligrosos como cuchillos, tijeras, etc.

A la basura no combustible



Las agujas para jeringa / Las jeringas

Retire la aguja y deséchela como basura combustible

Devuelva las agujas hipodérmicas al centro médico o farmacias del seguro de salud donde las recibió, dentro del recipiente o botella de recogida que se le haya indicado.

Botellas PET

De gaseosas, sake, mirin, salsa de soya, etc.

Las señal es esta marca



※ No es indispensable que desprenda las etiquetas que tengan pegamento en toda la superficie

Forma de sacar

Depositarlos en los recipientes previstos sin colocarlos en bolsas.



※En caso de vientos fuertes, etc., si las circunstancias lo ameritan deposítelos en bolsas transparentes o semi transparentes

Precauciones al eliminar estos artículos

- 1 Retirar las tapas y etiquetas. (Las tapas y etiquetas desechar como envoltorio de plástico)
- 2 Enjuagar el interior
- 3 En caso de aplastarlos hágalo a lo largo y ligeramente

※Para saber en dónde sacar la basura, ver la página 4

※Cuando se produzcan fuertes vientos por tifones, etc., existe el temor de que la basura, los objetos reciclables y los envases vuelen, lo que es sumamente peligros. Se ruega su colaboración para sacar la basura en la siguiente oportunidad.

※ La basura se recoge también en días lluviosos.
No introduzca desechos de papel en bolsas de plástico, déjelos **en el mismo lugar** de la recogida.

Saque la basura antes de las **8:30 a.m.** del día de recogida

Periódicos



- ※ Los folletos publicitarios pueden ser sacados junto con los diarios.
- ※ En caso de tirar, por sí solos, los folletos que acompañan a los periódicos, sáquelos como si fueran revistas.

Forma de sacar

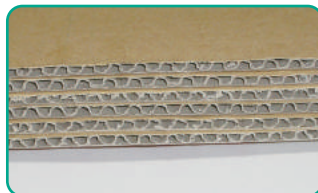
Amarrarlo con una cuerda (En caso de desear que la agencia que le vende el periódico lo recoja, colocar encima la hoja que indica el recojo por parte de dicha agencia.)



Cartones



Este corte lo indica



Forma de sacar

Corte o doble el cartón en trozos pequeños de 50cm cuadrados y átelo con una cuerda



※ Quite cualquier cinta adhesiva

Revistas, Papeles variados

Libros, revistas, cajas de dulces y papel tissue, tubos de papel higiénico, etc.



Forma de sacar

Atar en cruz con una cuerda, meterlo en una bolsa de papel y atarlo en cruz.



Precauciones al eliminar estos artículos

- ① Coloque los pedazos pequeños de papel en una bolsa de papel o entre las páginas de una revista.
- ② Retire la película plástica en la abertura de la caja de papel tissue y elimínela junto con los artículos plásticos.
- ③ Retire la película plástica de los sobres con ventanitas y elimínela junto con la basura combustible
- ④ Para sacar papeles triturados, colocarlos en sobres o bolsas de papel (de ninguna manera en bolsas de vinilo o plástico) y atarlos junto con los otros papeles variados para que no se dispersen.

※ El papel que contenga comida debe desecharse como basura combustible

Tretrapak (Envases de cartón para bebidas)

Envases de leche, jugos, etc. (Incluidos aquellos con interiores de marrones o plateados, etc.)



Forma de sacar

Cortar y abrir



Atar en cruz con una cuerda



Precauciones al eliminar estos artículos

- ① Enjuagarlos ligeramente
- ② Cortarlos para abrirlos y secarlos
- ③ Si hay algo de plástico, retirarlo y eliminarlo con los artículos de plástico
- ④ No utilizar bolsas ni cintas adhesivas para eliminar estos artículos.

※ Para saber en dónde sacar la basura, ver la página 4

※ Cuando se produzcan fuertes vientos por tifones, etc., existe el temor de que la basura, los objetos reciclables y los envases vuelen, lo que es sumamente peligrosos. Se ruega su colaboración para sacar la basura en la siguiente oportunidad.

Saque la basura antes de las **8:30 a.m.** del día de recogida

Ropas y telas viejas

Ropas, toallas, mantas, sábanas, etc.



Debido a que los artículos no pueden volver a utilizarse si se mojan por la lluvia, colocarlos en una bolsa transparente o semi-transparente y atar la abertura en forma segura antes de botarlos.



Precauciones al eliminar estos artículos

- ① Lavar las prendas manchadas por la transpiración, etc.
- ② Se pueden sacar prendas rotas
- ③ No retire los botones ni los cierres de la prenda.
- ④ Aún en los días de lluvia se recolectarán estos artículos, pero de ser posible, sáquelos en la siguiente fecha de recolección.

※ Elimine los artículos extremadamente sucios, impermeables y artículos acolchados como basura combustible.

Latas

De bebidas



De alimentos



Depositarlos en los recipientes previstos **sin colocarlos en bolsas.**



Precauciones al eliminar estos artículos

- ① Enjuagar el interior.
- ② Aplastarlos ligeramente.
- ③ No es necesario separar las latas de aluminio y las de acero.
- ④ Quite la tapa del (los que son de plástico con los envases envolturas de plástico, las partes metálicas con las latas).

※ Las latas de aluminio para comida de mascotas, etc, deséchelas como basura no combustible.

Botellas de vidrio

De bebidas



De alimentos



De cosméticos



Depositarlos en los recipientes previstos **sin colocarlos en bolsas.**



Precauciones al eliminar estos artículos

- ① Retirar las tapas. (Deseche las tapas como artículos plásticos y las tapas de metal como basura no combustible).
- ② Enjuagar el interior.
- ③ Las botellas blancas pavonadas, los pomos de esmalte de uñas, sacarlos como basura no combustible
- ④ Desechar las botellas rotas como basura no combustible.

En el caso de las botellas blancas, si la boca es transparente, si son aceptables.

Peligro Las botellas rotas o artículos de vidrio pueden causar heridas. No colocar por ningún motivo. (Sobre la forma de sacar ver en la página 6 "Basura No Combustible")

Basura tóxica

Pilas (Pilas tipo botón), Tubos fluorescentes, tubos fluorescentes de tipo bombilla, Termómetro de mercurio



Artículos que contienen mercurio

※ Sacar las pilas tipo botón después de aislar los polos + y -

Botes de sprays, balones de gas para hornillos, encendedores descartables

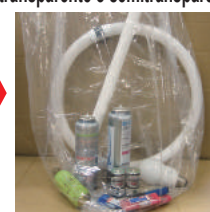


※ Antes de arrojar latas de spray etc., debe terminar todo su contenido. No la perforo.

Para las sustancias sobrantes que no sepa cómo desechar, pida informes al Gomi Sogo Center (Centro de Información General sobre la basura) o a Seiso Jigyosho (Oficina de limpieza) de su localidad



Colóquela dentro de una bolsa transparente o semitransparente



※ Que no se rompa

Fácil de confundir



Incandescent light bulbs / LED lighting

A la basura no combustible

Artículos que no pueden ser eliminado por la Municipalidad

Pila recargable (pila recargable pequeña)

Desechar en la caja de reciclaje de las tiendas que cooperan con el reciclaje

Para mayores detalles, comunicarse con la organización JBRC <http://www.jbrc.com/>



※ Para saber en dónde sacar la basura, ver la página 4

※ Cuando se produzcan fuertes vientos por tifones, etc., existe el temor de que la basura, los objetos reciclables y los envases vuelen, lo que es sumamente peligros. Se ruega su colaboración para sacar la basura en la siguiente oportunidad.

Son 2 las formas de echar la basura voluminosa: "1. Solicitar el recojo" o "2. Llevarlo a la Planta de Tratamiento de basura"
 (En ambos casos, no usar las bolsas designadas para el recojo de las otras basuras).

Basura voluminosa

1. Solicitar el recojo (Con reserva previa)

Solicitud por teléfono

Horario de atención de 8:30 am a 17:15 pm.
 De lunes a viernes, incluidos los feriados (excepto los feriados de fin de año)
 ※ Los días lunes y posteriores a los festivos, al iniciar la recepción de solicitudes, puede tener dificultad para enlazar nuestros teléfonos

Llamar al Centro de Consulta General sobre la Basura

Transmita su nombre, dirección, número de teléfono, el ítem, cantidad, tamaño de la basura.



0570-550-530

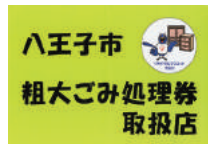
※ En caso de no poder usar el sistema Navi Dial, llame al ☎042-696-5377.

- Las personas con problemas auditivos por FAX al 042-692-0900
- Si recibe la ayuda pública de subsistencia (seikatsu hogo), consulte de antemano con el asistente social a cargo y dígaselo al presentar la solicitud.

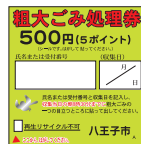
El Centro de Consulta General sobre la Basura le guiará

- Número de recepción
 - Cantidad de puntos por el total de artículos solicitados (1 punto, 100 yenes)
 - Fecha de recolección (Lunes a viernes incluyendo feriados con excepción de feriados de fin de año)
- ※ Se le avisará la fecha más cercana de acuerdo al orden de reservación. Si es después de la fecha más cercana, puede ser cualquier fecha que le sea conveniente.

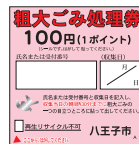
Comprar el sticker en la "Tienda encargada de la venta de tickets (Sticker) para el tratamiento de la basura voluminosa.



Cómprala en los establecimientos donde tienen pegado esta etiqueta.



Los tickets para la recolección de basura voluminosa (sellos) son de dos tipos: sello de 500 yenes (5 puntos) y sello de 100 yenes (1 punto).

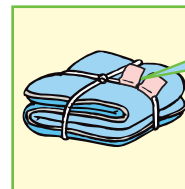
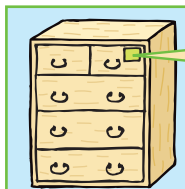


Por favor, comprar los tickets (sellos) por el importe respectivo según las normas para la recolección de basura voluminosa.



Saque la basura voluminosa el día de recolección correspondiente.

Por favor, saque la basura pegando los tickets de basura voluminosa (sellos) en un lugar visible del mismo, hasta las 8:30 am del día indicado por el Centro de Consulta General de Basura.



Los lugares donde se deja la basura voluminosa son: Para los habitantes de viviendas unifamiliares, dentro del terreno de la vivienda al lado de la calle; para los habitantes de departamentos, en los lugares indicados.

Solicitud a través de Internet

Puede realizar su solicitud en cualquier momento las 24 horas del día (habrá suspensiones durante tareas de mantenimiento del sistema, etc.)



Buscar desde la página Web de la Ciudad de Hachioji

URL <http://www.city.hachioji.tokyo.jp/>

Búsqueda por términos clave

Realice su solicitud tras seleccionar la categoría correspondiente de la «Lista de puntos por artículos de basura voluminosa». En el caso de artículos que no aparezcan en la lista, solicite la recogida por teléfono.

(Provisional) Recibirá el número de la solicitud por correo electrónico.


La solicitud no está completada en este momento.

Después del proceso de registro, le llegará el mensaje de confirmación.

(Provisional) Después de haber recibido el número de la solicitud, si no la recibe dentro de los 3 días, contáctenos por teléfono.

※ Algunos teléfonos IP (prefijo 050) dependiendo de sus condiciones de uso puede que no dispongan del servicio del Navi Dial. Además en los paquetes y llamadas gratuitas de los teléfonos móviles es posible que no aplique la tarifa de descuento.

Lista de puntos por artículos de basura voluminosa

Los artículos que no aparecen en esta lista, pida informes al Gomi Sogo Center (Centro de Información General sobre la basura)  0570-550-530



Muebles	
Artículos	Puntos
Cajones para ropa / Cajones para té (2 puntos por cada uno)	2
Sillas / Sillas para tatam	2
Estanterías apilables de contrachapado	2
Tocadores / Coquetas (silla incluida) / Espejo de cuerpo entero	2
Mesas bajas	5
Sofás (individuales)	5
Sofás (sofá de dos plazas o más en una sola pieza)	10
Gabinetes / Aparadores: medida mayor inferior a 100 cm (también muebles de televisor)	5
Gabinetes / Aparadores: medida mayor de 100 cm o más (también muebles de televisor)	10
Escritorios / Pupitres (silla no incluida)	10
Muebles: alfombras	
Artículos	Puntos
Moquetas / Alfombras (de menos de seis tatamis)	2
Moquetas / Alfombras (de seis tatamis o más)	5
Futones (2 puntos por cada uno, no incluye los cojines)	2
Camas: plegables / de tubos (de una pieza)	10
Camas: eléctricas	20
Literas (de una pieza)	20
Colchones (individuales / semidobles)	5
Colchones (matrimonial o mayor)	10
Colchones (sin muelles)	2
Marcos de cama (individuales / semidobles / dobles)	10
Artículos domésticos (refrigeración y calefacción)	
Artículos	Puntos
Calefactores de aceite	10
Kotatsu de tipo mueble	10
Kotatsu (marcos del calentador)	2
Tableros para kotatsu	2
Estufas / Calefactores de panel / Calefactores de radiador	2
Ventiladores / Ventiladores con refrigeración	2
Artículos domésticos (de cocina)	
Artículos	Puntos
Fogones / Hornillos	2
Cajones de arroz / Muebles para horno	5

Lavaplatos	2
Hornos microondas	5
Calentadores de agua	2
Artículos para niños	
Artículos	Puntos
Monociclos	2
Triciclos	2
Asientos de seguridad para niños	2
Cochecitos / Corralitos de bebé	2
Cunas	5
Artículos de audio y video	
Artículos	Puntos
Antena • Antena BS	2
Componentes de equipos de audio	2
Fotocopiadoras de uso doméstico	5
Muebles para computadoras personales	5
Impresoras	2
Equipos estéreo con minicomponentes	2
Artículos para aficiones	
Artículos	Puntos
Casetas para perro (pequeño tamaño)	2
Electrones (silla no incluida)	20
Órganos electrónicos (silla no incluida)	10
Artículos domésticos para ejercicio (bicicletas estáticas)	10
Artículos domésticos para ejercicio (cintas de correr / caminadoras)	20
Artículos domésticos para ejercicio (máquinas de remo)	5
Teclados electrónicos	2
Guitarras	2
Neveras portátiles	2
Palos de golf (2 puntos por cada 5)	2
Bolsas de golf	2
Cisternas de agua	2
Maletas	2
Esquí (incluye bastones) / Tablas de snowboard	2
Máquinas de masajes (tipo silla)	20

Otros	
Artículos	Puntos
Cortinas plegables / persianas	2
Rejillas para puerta / Shoji / Paneles separadores	2
Humidificadores / Deshumidificadores	2
Retretes portátiles	2
Escalerillas de tijera	2
Sillas de ruedas (eléctricas; se debe extraer la batería)	10
Sillas de ruedas (excepto las eléctricas)	5
Cubos de basura	2
Bicicletas	5
Cortadoras de césped (no se aceptan las de motor)	2
Dispositivos de alumbrado	2
Carritos de la compra	2
Persianas / pantallas de bambú	2
Rejillas de listones	2
Aspiradoras	2
Tatamis	5
Tendederos de tubos / Tendederos para futón / Tendederos plegables	2
Escaleras de mano (extensibles)	5
Escaleras de mano (excepto las extensibles)	2
Máquinas de coser (de sobremesa)	2
Máquinas de coser (excepto las de sobremesa)	10
Cobertizos(superficie de un tatami o inferior, desmontados)	10
Cobertizos(superficie superior a un tatami con un máximo de dos, desmontados)	20
Barras para tender	2

- Los artículos contenidos por completo en la bolsa de recogida designada y que pesen menos de 5 kg se pueden colocar en dicha bolsa y sacarlos el día de la recogida de basura combustible / no combustible.
- Los puntos que constan en la lista anterior son los puntos correspondientes a un único artículo. En caso de sacar varias unidades del mismo artículo, se multiplicarán los puntos por el número de unidades.
- Se han establecido cantidades límite que afectan a algunos grupos de artículos.

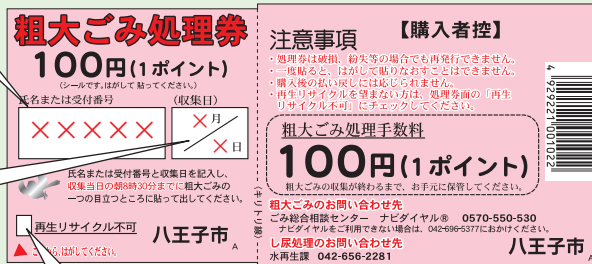
Cuidados al poner los stickers.

Escriba su "Nombre" o el "Número de recepción que le fue indicado.

Al momento de solicitar, por favor anotar la fecha de recojo que se le indique.

La ciudad recicla la basura de gran tamaño si es reciclable. **En el caso de que no desee que su basura sea reciclada, marque esta casilla .**

【Anverso】 【Reverso】



Guárdelo hasta finalizado el recojo.

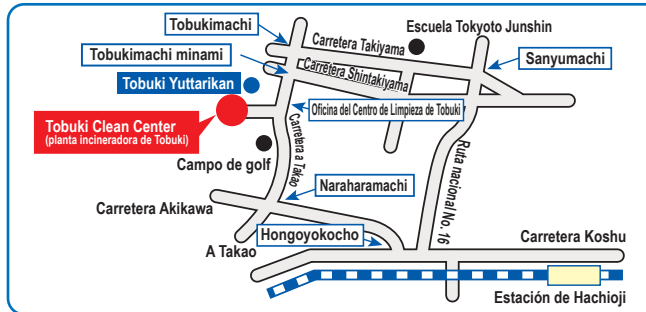
Cuidados para cuando saca la basura voluminosa.

- **No se requiere su presencia al momento del recojo**
Hasta las 8:30 am deje su basura voluminosa en el lugar que Ud. indicó al momento de solicitar.
- **No se puede recoger objetos que no hayan sido solicitados.**
Pegar en el objeto a botar, el ticket de eliminación de basura voluminosa por el costo que le fue indicado en el Centro de Consulta General al hacer la solicitud.
- **La basura voluminosa que se produce por actividades comerciales no pueden ser recolectados por el municipio.**
Se recoge únicamente la basura voluminosa que se producen en los hogares.
- **Los electrodomésticos ú ordenadores no son objetos de recolección.**
Los electrodomésticos objetos de la Ley de Reciclaje de electrodomésticos tales como "televisores, neveras, lavadoras, secadoras de ropa, acondicionadores de aire, etc" y ordenadores como son "de escritorio, monitores, portátiles, etc." no pueden ser recolectados. (Ver la pág. 13).

2. Llevar personalmente a los centros de recolección de basura.
(Es necesario reservar)

<TARIFA> 350 yenes cada 10 kg (350 yen de 0 a 10kg. Y por cada 10kg adicionales, tendrá un cargo de 350 yenes.)

No se requiere usar bolsas de recogida designadas; transporte los artículos en una bolsa transparente o semitransparente. En caso de acarrear la basura, **para su recepción es necesario que presente la licencia para conducir o un comprobante de domicilio de Hachiojishi (lugar de emisión).**



Tobuki Clean Center (planta incineradora de Tobuki) Tobukimachi 1916

Desde septiembre de 2018 para llevar basura voluminosa al Tobuki Clean Center será necesario hacer una reserva. En caso de llevar personalmente la basura, **es necesario hacer una solicitud previa.**

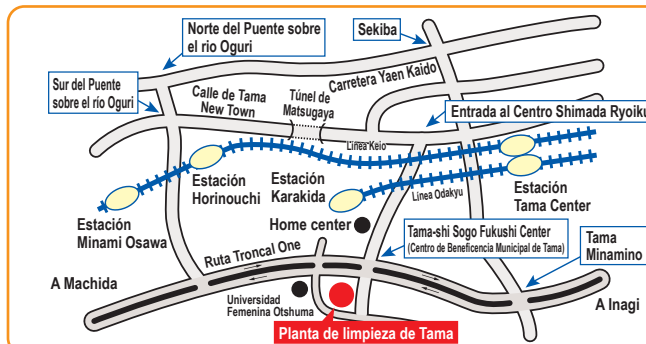
Recepción de solicitudes: De lunes a viernes (incluidos festivos excepto principio y fin de año)

De **9:00am a 4:00pm horas** (☎042-696-5851)

(Personas con discapacidad auditiva, etc. pueden hacer la solicitud vía FAX: 042-691-8678)

Horario de atención: De lunes a viernes (incluidos festivos excepto principio y fin de año) y el cuarto domingo de cada mes

De **8:30am a 4:00pm horas**



Planta de limpieza de Tama 2-1-1 Karakida, Tama shi

Los residentes de la zona de Tama New Town (Ver la pág, 14) pueden llevarla personalmente al Centro de Recolección de basura de Tama.

Horario de atención: de lunes a viernes (excepto feriados y los fines y comienzos del año) y todos los 4tos domingos. De 8:30am a 11:30am y 1:00pm a 4:30pm horas

※ En el caso de llevarlo personalmente es necesario hacer la solicitud previamente a la Oficina de Recolección de Basura de Minami Osawa (☎042-674-0551).

En caso de llevar en el 4to domingo deberá solicitarlo hasta el viernes anterior.

(Personas con discapacidad auditiva, etc. pueden hacer la solicitud vía FAX: 042-677-5971)

Bolsas designadas para uso exclusivo de pañales



Las bolsas preparadas exclusivamente para pañales, están destinadas para las familias residentes en esta ciudad (incluyendo a las mujeres que regresan a su casa natal para dar a luz, y que las que tienen estancias temporales) y que entre sus integrantes hayan bebés que usan pañales desechables, personas mayores de 65 años, personas que poseen la libreta de discapacidad, personas mayores de 40 y menores de 65 años con necesidad de atención médica de grado 1 ó más constatado por el Sistema de Seguro de Asistencia Médica. La cantidad que se reparte en cada oportunidad es de 30 bolsas por cada usuario.

Forma de sacar

- Lugar y las fechas de recolección son los mismos que para la basura combustible.
- Desechar la materia fecal en el sanitario.
- En caso de que despida olores, envuélvalo en una bolsa transparente o semitransparente y luego póngalo en la bolsa destinada para los pañales.

- No coloque la basura doméstica en las bolsas exclusivas para pañales.
- No coloque las toallas higiénicas para mascotas en las bolsas para pañales.

Los tamaños son de 20 y 10 litros.

Bolsa voluntarias



La basura recogida durante la limpieza de espacios públicos como calles, parques, etc., realizada por agrupaciones como las Asociaciones de vecinos ó por personas individuales, puede ser sacada en bolsas de voluntarios. La cantidad de bolsas que se pueden entregar en una vez son hasta 20 para personas individuales y 500 para agrupaciones. Es posible distribuir a las Asociaciones de vecinos. Sección de Control de Reducción de Residuos (☎042-620-7256)

Forma de sacar

- Clasifique las basuras combustibles, incombustibles y reciclables y marque con un círculo en el lugar correspondiente de acuerdo a la clasificación anterior.
- Coloque las basuras combustibles incombustibles y reciclables de acuerdo a las fechas y lugares de recolección correspondientes.
- En caso de sacar una gran cantidad de basura relacionado a una actividad de embellecimiento del ambiente, con antelación consulte a la Oficina encargada de las actividades de limpieza (Pág. 14)

- La basura (incluyendo ramas de árboles, yerbas, etc.) salida de los hogares (vivienda unifamiliar · multifamiliar), oficinas, instituciones públicas (escuelas, centros comunitarios, etc.) no corresponden a este asunto.
- La basura producida en eventos y festivales no pueden ser metidas en las bolsas voluntarias.

Los tamaños de 45 y 20 litros.

Información sobre los lugares de distribución

Lugares de distribución		Bolsas para Pañales	Bolsas voluntarias
Sección de Control de Reducción de Residuos, en el 2do. piso de la Municipalidad; Los Centros de Recolección de Basura; oficinas del Departamento de Ciudadanos; Los Centros cívicos; Attaka Hall; Centros de Reparación; Centros de Asistencia Social Centro Minamino de Apoyo a los Niños y Familias; Icho Hall, Parque Infantil de Tráfico Higashi-Asakawa; Parque de Tráfico Kiyokawa, Centro de Voluntarios (Incluyendo la Filial de Minami-Osawa), Gimnasio Fujimori Taiikukan		○	○
Sección de Apoyo a la Crianza de Niños, 4to piso de la Municipalidad; Sección de Asistencia Social para Ancianos, 1er piso de la Municipalidad y Sección de Bienestar para Discapacitados, 1er piso de la Municipalidad; 1ra Sección de Bienestar de la vida cotidiana Piso B de la Municipalidad; Centro de Salud; Las Salas de Niños (Children's Halls), Las Guarderías municipales; Guarderías municipales dentro de la ciudad (excepto algunas); Centros de Bienestar Social para personas discapacitadas; Cada Centro de Consulta de Asistencia Social para Ancianos; Plaza Oyako Fureai Hiroba, Plaza Kurichan Hiroba (Create hall 1er piso), Plaza Oyako Fureai Hiroba Minami Ozawa, Centros de Apoyo a Niños y Familias de la comunidad (Moto Ha Ishikawa); Plazas de Reunión de Niños y Padres		○	×
Sección de Parques 5to piso de la Municipalidad Centro de Vida del Consumidor (Piso B1 de Create Hall)		×	○

※En cuanto a las bolsas exclusivas para pañales, puede también consultar al personal que recoge los envases envolturas de plástico.

八王子市 おむつ袋

Búsqueda

Cadáver de animales

1. En el caso de llevarlo personalmente

- <Tarifa> 1,000 Yenes por cuerpo
- <Lugar donde llevar> Tobuki Clean Center (planta incineradora de Tobuki) (1916 Tobuki machi, ☎042-692-5389)
- <Horario de atención> incluidos los feriados, excepto el fin y comienzo de año y el 4 to domingo de cada mes; de 08:30 a 16:00 horas

2. En el caso de encargar el recojo del cuerpo

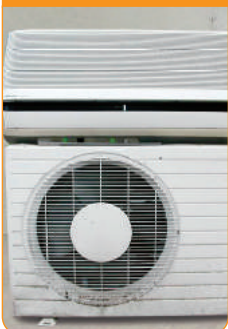
- <Tarifa> 2,500 Yenes por cuerpo
- <Forma de solicitud> Llamar al Centro de recolección de basura ubicada en su zona, mencionada anteriormente (Ver la pág. 14)
※Los habitantes que viven en la zona de Tama New Town deben llamar al Centro de Recolección de basura de Tate (☎042-665-2531)
- <Horario de recepción de teléfono> de 08:30 a 17:15 horas de los días laborables.

Objetos que no pueden ser recogidos ni llevados a las instalaciones municipales

Si tiene dudas llamar al Centro de Consulta General sobre la Basura (☎0570-550-530)

Artículos objetivos de la Ley de Reciclaje de Productos Electrodomésticos

Acondicionadores de aire



Televisor (tipo tubo de rayos catódicos, tipo plasma, tipo cristal líquido)



Refrigerador, Congelador, Almacén conservador de fro, Almacén termoaislante



Lavadoras



Secadora de ropa



• Seleccione una de las siguientes maneras de sacarlos.

- ① Al comprar un artículo nuevo, pida a la tienda que se lleve el viejo.
 - ② Lugares indicados para llevar la basura. Confirme los lugares donde se puede llevar la basura en la página web de la ciudad de Hachioji.
八王子市 家電リサイクル
 - ③ Empresas designadas por la Municipalidad para la recolección de la basura. Para solicitarlo: (Sanwa Kogyo ☎042-691-1805; Kudoh Shoten ☎042-636-7548; Dai ichi Shigen ☎042-644-2103; Kankyo Sistem Sabisu ☎042-625-8016; Nan Ei Sangyo ☎042-636-1113)
- Se debe pagar una tarifa por reciclaje, como gasto por la eliminación. (Las tarifas de reciclaje se pueden consultar en la página web de Recycling Ticket Center for Home Appliances en <http://www.rkc.aeha.or.jp/>)
- De acuerdo a los casos, se requiere un pago adicional por transporte, etc., por lo cual se recomienda consultar.

Computadoras

Ordenador de mesa y pantalla de tubo Braun



Ordenador de mesa




Ordenador portátil



Pantalla (de cristal líquido)



Cómo solicitar la recolección

- ① Pregunte al fabricante de la computadora 
Podrá confirmarlo en la página web de "Pasokon 3R Suishin Kyokai" (Asociación Promotora 3R de computadoras)
※ La recolección y reciclaje de las computadoras sin el sello "PC reciclaje", tendrán un costo. Confirme el precio con el fabricante.
- ② Diríjase a ReNet Japan
ReNet Japan, independientemente de que la computadora este o no sellada con "PC reciclaje", recolectará una caja gratuitamente por cada solicitud, siempre y cuando vaya incluida una computadora dentro de la misma.
※ El tamaño y peso del embalaje están determinados.
※ Si desea hacer su solicitud por FAX, encontrará la solicitud en la Sección de Control de Reducción de Residuos, en el 2do y en oficinas del Departamento de Ciudadanos, piso de la Municipalidad.

Otros

Baterías



Partes de vehículos



Pinturas



Extintores



Debido a que se requieren tratamientos especiales, el municipio no puede hacerse cargo de su eliminación. Consulte a los establecimientos de venta o a los especialistas en su eliminación. Para mayores detalles consulte al Centro de Consulta General sobre la Basura (☎0570-550-530).



En caso de desastre o terremoto, es posible que la basura no pueda ser recolectada conforme al calendario. Confírmelo en la pág. web de la ciudad.

Oficina de limpieza al cargo de su localidad

Se han generado varios casos de llamadas a números equivocados. Cuando requiera informes, asegúrese de no equivocarse al marcar el número de teléfono

Las reservas para recogida de basura de gran tamaño se solicitan al Centro de Consulta General de Residuos,  **0570-550-530** independientemente del área. ※Si no puede usar el sistema navi dial, llame al ☎042-696-5377

Las reservas para entrega directa de basura de gran tamaño se solicitan al Tobuki Clean Center, **☎042-696-5851** ※Si vive en el área de Tama New Town, puede llevarla a Tama Seiso Kojo (consulte la página 11 para más detalles).

Centro de Recolección de Basura de Tobuki (área de cobertura: Norte del río Asakawa, Minami Asakawa) ☎ 042-691-2891 (FAX:042-691-7678)

Akatsuki-cho 1 ~3-chome, Ishikawa-machi, Izumi-cho, Inume-machi, Utsuki-machi, Umetsubo-machi, Oya-machi, Owada-machi 1 ~7-chome, Osaki-machi, Otsu-machi, Kasumi-machi 1 ~2-chome, Kanouya-machi, Kami-ichibukata-machi, Kami Ongata-machi, Kamikawa-machi, Kawa-machi, Kawaguchi-machi, Kiyokawa-cho, Kuboyama-cho 1 ~2-chome, Komiya-machi, Sanyu-machi, Shimo Ongata-machi, Shiroyamate 1 ~2-chome, Suwa-machi, Taira-machi, Dairakuji-machi, Takakura-machi, Takatsuki-machi, Takiyama-machi 1 ~2-chome, Tangi-machi 1 ~3-chome, Todorimachi, Tobuki-machi, Nakanokami-cho 1 ~5-chome, Nakano-sanno 1 ~3-chome, Nakano-machi, Nagabusa-machi, Narahara-machi, Nishiterakata-machi, Nibukata-machi, Fujimi-cho, Maruyama-cho, Mitsuidai 1 ~2-chome, Miyashita-machi, Miyama-cho, Moto-Hachioji-machi 1 ~3-chome, Yano-machi, Yokokawa-machi, Yotsuya-machi

Centro de Recolección de Basura de Tate (área de cobertura: Sur del río Asakawa) ☎ 042-665-2531 (FAX:042-662-2926)

Asahi-cho, Azuma-cho, Ueno-machi, Uchikoshi-machi, Utsunuki-machi, Uratako-machi, Oiwake-cho, Ofune-machi, Oyoko-cho, Okado-machi, Katakura-machi, *Kami Yugi, Kitanodai 1 ~5-chome, Kitano-machi, Kinugaoka 1 ~3-chome, Kunugida-machi, Kobiki-machi, Koyasu-machi 1 ~4-chome, Sanda-machi 1 ~5-chome, *Shimo Yugi, Shin-cho, Sennin-cho 1 ~4-chome, Dai-machi 1 ~4-chome, Takao-machi, Tate-machi, Ta-machi, Terada-machi, Tera-machi, Tenjin-cho, Naka-cho, Naganuma-machi, Nakayama, Nanakuni 1 ~6-chome, Namiki-cho, Nanyodai 1 ~3-chome, Nishiasakawa-machi, Nishikatakura 1 ~3-chome, Hazama-machi, Hachiman-cho, Hatsuzawa-machi, Higashiasakawa-machi, Hyoue 1 ~2-chome, Hiyoshi-cho, Hiraoka-cho, *Horinouchi, Hon-cho, Hongo-cho, Misaki-cho, Midori-cho, Minamiasakawa-machi, Minamishin-cho, Minamino 1 ~6-chome, Minami-cho, Myojin-cho 1 ~4-chome, Mejirodai 1 ~4-chome, Motohongo-cho 1 ~4-chome, Motoyokoyama-cho 1 ~3-chome, Yagi-cho, Yamata-machi, 0 *Yarimizu, Yoka-machi, Yokoyama-cho, Yoro-cho (※Excepto la zona de Tama New Town)

Centro de Recolección de Basura de Minamiosawa (área de cobertura: Tama New Town) ☎ 042-674-0551 (FAX:042-677-5971)

Otsuka, Kashima, Kami Yugi 2 ~3-chome, Koshino, Shimo Yugi 2 ~3-chome, Higashinakano, Bessho 1 ~2-chome, Horinouchi 2 ~3-chome, Matsugaya, Matsugi, Minamiosawa 1 ~5-chome, Yarimizu 2-chome, Kami Yugi, Shimo Yugi, Horinouchi and a part of Yarimizu

No permita que se retire la basura y artículos reciclables

Se prohíbe la recogida no autorizada de artículos de reciclaje. Por el reglamento municipal, la ciudad de Hachioji prohíbe la recogida no autorizada de artículos reciclables colocados en propiedades privadas y en sitios de recogida. Los infractores serán denunciados a la policía y se les cobrará una multa de 200 mil yenes o menos. Si descubre que alguien está llevándose artículos reciclables sin autorización, no advierta al infractor directamente, sino informe del incidente a la Sección de Control de Reducción de Residuos (☎042-620-7256), anotando la fecha y hora, ubicación, tipo de artículo llevado, número de placa del vehículo del infractor y características del infractor.

Illegal Dumping is a Crime

Las personas que desechen ilegalmente la basura pueden ser sancionadas conforme a la Ley pertinente al Tratamiento de Desechos

Infractor : Reclusión menor de 5 años o una multa de hasta 10 millones de yenes (o ambos)
(Incluye el intento)

Persona jurídica : Una multa de hasta 300 millones de yenes

Publicación:
Departamento de Reciclaje de Recursos
Sección de Control de Reducción de Residuos

TEL : 042-620-7256
FAX : 042-626-4506
E-mail : b480100@city.hachioji.tokyo.jp



リサイクル適性 (A)
この印刷物は、印刷用の紙へリサイクルできます。

Para las medidas destinadas a volcar ilegalmente en lugares públicos, consulte con la oficina de limpieza encargada de lo anterior en relación con la recolección de basura combustible, basura no combustible y artículos reciclables.