

# 八王子の水辺

—八王子 河川16 川のまち—

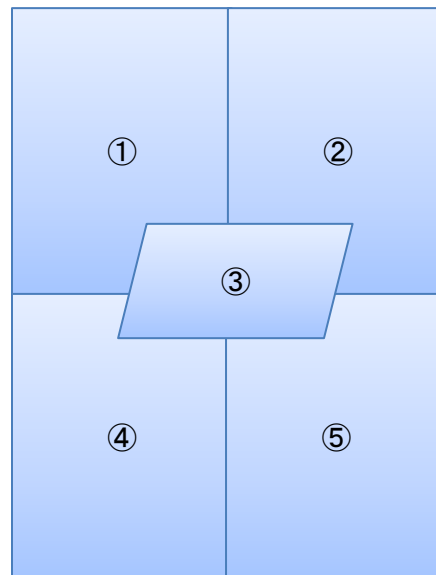


八王子に清流を取り戻す市民の会

## 八王子の水辺目次

|      |    |
|------|----|
| 谷地川  | 3  |
| 川口川  | 4  |
| 山入川  | 5  |
| 小津川  | 6  |
| 醍醐川  | 7  |
| 城山川  | 8  |
| 大沢川  | 9  |
| 御霊谷川 | 10 |
| 案内川  | 11 |
| 南浅川  | 12 |
| 山田川  | 13 |
| 浅川   | 14 |
| 大栗川  | 16 |
| 大田川  | 17 |
| 湯殿川  | 18 |
| 兵衛川  | 19 |
| データ  | 20 |

表紙の写真



- ①浅川にかかった2重の虹(明神町一丁目から)
- ②春の小津川(小津町)
- ③北浅川の八王子溪谷(上巻分方町)
- ④田守橋と川口川(上川町)
- ⑤晩秋の山田川(緑町)

## 発行にあたって

八王子市は多摩川に注ぐ16の1級河川を持つ源流都市です。

山の緑と川の清流が織りなす自然一杯の風景は八王子市民のまさに心のふるさとでした。飲料水、灌漑（かんがい）用水だけでなく、川の恩恵により織物の街八王子は支えられてきました。

昭和40年代以降、都市化が進むにつれ川の存在は忘れられ、川は街の発展の邪魔者扱いにさえされました。街の景観を支え住民の心のふるさとだった川の受難の始まりでした。

川幅は狭められ、曲りはまっすぐにされ、草はそがれコンクリートで固められ、金網が張られ、魚の棲めない早く水を送り出すだけの川が出現しました。

市街地が拡張するにつれ、家々の生活排水が浄化されないまま直接川に入り込むことになり、「清流の川」はいつのまにか「汚れ川」に変わり、廃棄物が無神経に投げ込まれることもありました。

そんな中私たち「八王子に清流を取り戻す市民の会」は市民と行政が協働で生活排水対策に取り組むために平成10年に発足しました。発足当時は都内河川水質ワースト10の常連となっていた城山川を中心にアンケートや水質調査、イベントでの啓発活動に取り組むと共に「川環境カルタ」を作成し、川に関心をもってもらう人を増やすことから活動を始めました。

地道な啓発活動と市内の下水道整備の推進により、河川の水質が大幅に向上し、平成20年にはすべての環境基準点で基準を達成しました。水質が良くなったことで、水生昆虫が増え、それをエサとする魚が増え、魚を食べる鳥が見られるようになりました。

ふるさとの川に人々が誇りを持ち、再び子どもたちが遊び、人々が憩い・集う場所となることを祈念し本書を作成いたしました。

作成に当っては、市内の河川を統一的に比較するため環境省のすこやかさ調査指標を八王子版にアレンジし8項目について、16河川28か所で春・秋2回の調査を行いました。（調査地点はできる限り小学校の近くを選びました）

指標はあくまで清流の会の会員が調査時点で感じたものをまとめたものであり、この指標が絶対的なものではありません。みなさんの身近な川でみなさん自身が調査をしていただき、自分自身で評価していただくことが一番です。清流を取り戻しつつある八王子の河川は客観的データではなく、主観的な判断で川を見ていく時代になっています。

本書を通じて一人でも多くの方が、身近な川に興味をもっていただけると幸いです。

2014年3月 八王子に清流を取り戻す市民の会

# 本書の見方

八王子の川環境カルタの読み札

## 八王子 河川16 川のまち

川の写真(調査地点とは限りません)

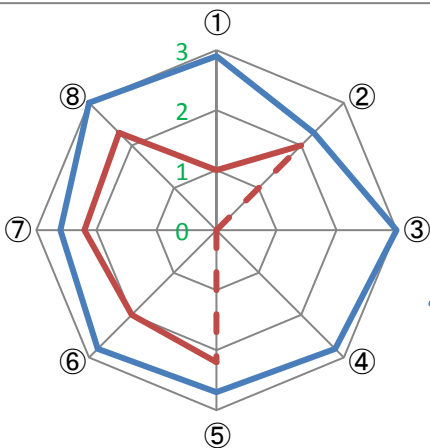
河川名



### 〇〇川データ

延長：8.00km  
 上流端：〇〇町1-1  
 〇〇橋  
 下流端：〇〇町 △△川合流点  
 小学校：◇◇小学校、□□小学校  
 メモ：本市の北部を流れ、〇〇町で△△川に合流する。中流域では化石が発見されたこともある。普段は瀬枯れしている場所が数か所ある。

### 川のデータ・メモ

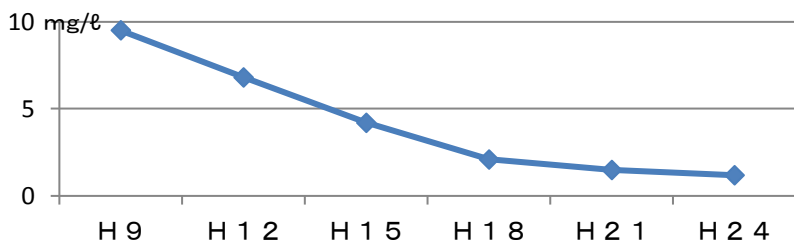


### データチャートの見方

3点が満点  
 青線は秋季調査(24年度)  
 赤線は春季調査(25年度)  
 水が無い場合は破線で表示

- ① 水の様子
- ② 岸の様子
- ③ 水の透明度
- ④ 水の臭い
- ⑤ 川や周りの景色
- ⑥ ゴミがあるか
- ⑦ 水遊びしたくなるか
- ⑧ 水辺に近づけるか

### BODの推移(☆☆橋)



### 八王子の川環境カルタの絵札



### BOD(水の汚れを見る指標)

数値が低いほどきれいな水となる  
 環境基準点は清流の会発足前の平成9年からそれ以外は19年から  
 測定場所は裏表紙参照

### BODの目安

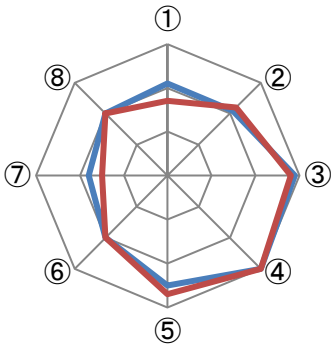
- BOD 2: 水が透明でとてもきれいな川 ヤマメやイワナがすむ
- BOD 3: ややにごりがあるがきれいな川 アユやウグイなどがすむ
- BOD 5: 水が汚れ川底も泥っぽい コイやギンブナなどがすむ
- BOD 10: 水が汚く悪臭が発生 シマイシビルやイトミミズなどがすむ

# 丘陵を けずって谷地川 一本線 谷地川

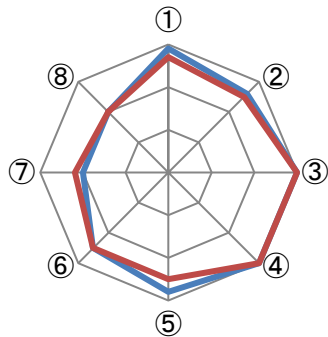


谷地川データ  
 延長：12.90km  
 上流端：戸吹町854  
 岩の入沢合流点  
 下流端：日野市  
 多摩川合流点  
 小学校：加住小・小宮小  
 メモ：カルタにもある通り河川改修により蛇行がなくなり、一直線の川になりつつある。ネットフェンスに囲まれ川に近づくことができない場所が多いが、緩傾斜により川に降りて行ける場所もある。

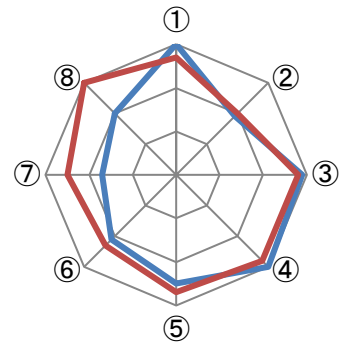
## 1. 岩の入橋



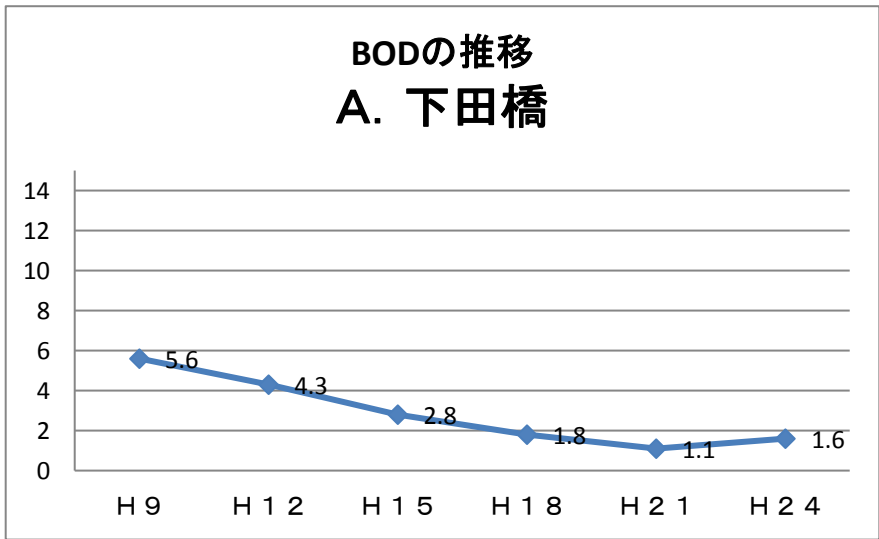
## 2. 猪追橋



## 3. 石川田島公園



## BODの推移 A. 下田橋



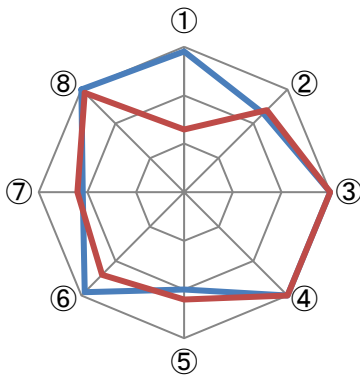
# 今熊の 山からはじまる 川口川

# 川口川

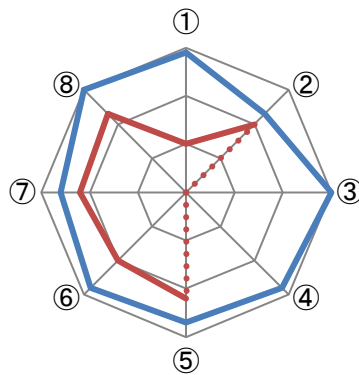


川口川データ  
 延長：14.09km  
 上流端：上川町4101  
 コンクリート橋  
 下流端：中野町 浅川合流点  
 小学校：上川口小・川口小・  
 陶鎔小・清水小・  
 中野北小・第九小  
 メ モ：今熊山から国道16号  
 を通り浅川に合流する。  
 瀬切れをする場所が数  
 箇所ある。写真の場所  
 も普段は水が無い場所  
 である。水の有無でチ  
 ャートの形が変化する  
 ことがわかる。

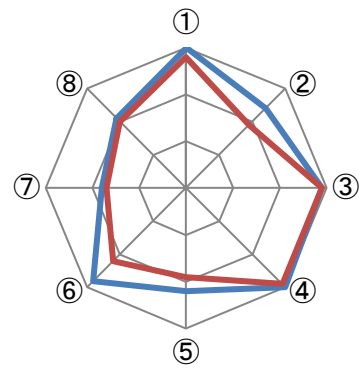
## 4. 久保橋



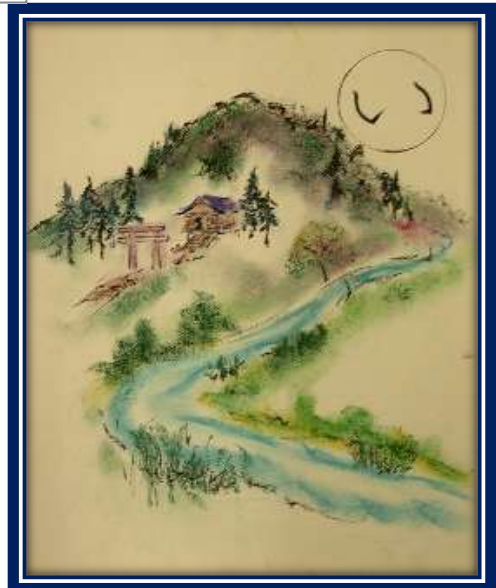
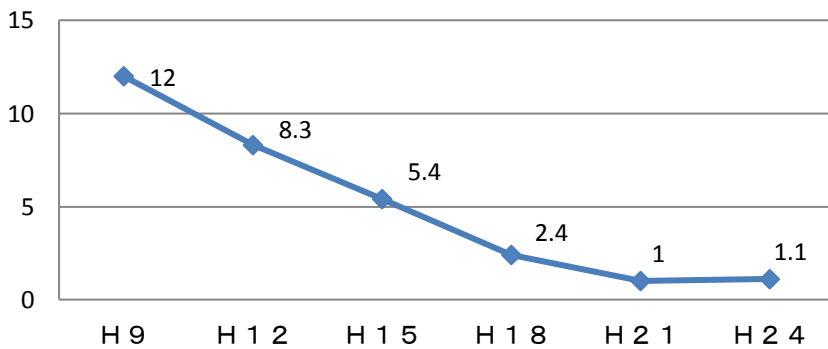
## 5. 陶鎔小裏



## 6. 第九小裏



## BODの推移 B. 川口川橋



# ニリンソウ 山入川に 春を告げ 山入川



紙谷橋付近

## 山入川データ

延長：5.00km

上流端：美山町64

宝珠橋

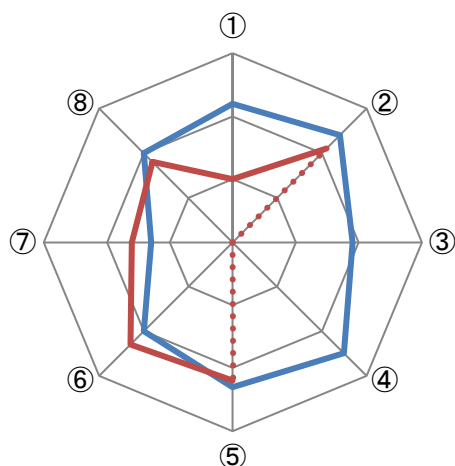
下流端：西寺方町 浅川合流点

小学校：美山小

メモ：石川の通称の通り一年を通じて瀬切れしている場所が多い。

小津川の合流点の紙谷橋の土手には桜が植えられていて、水があればのどかな景色となるのだが・・・

## 7. 山百合学園前



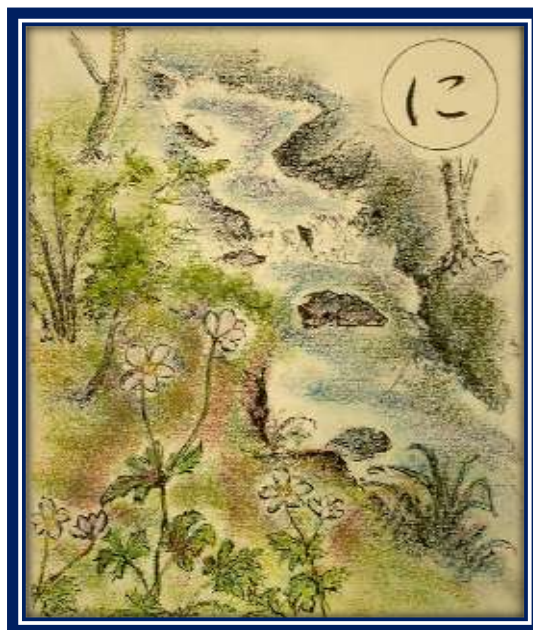
山百合学園前

※環境基準点が瀬枯れしているためBODデータなし

### 環境基準点とは

その水域の水質を代表する地点で、環境基準の達成状況を把握するための測定地点を環境基準点といいます。測定された水質を基に河川の類型が決められ、毎月1回以上水質測定を実施します。

八王子市では都が定めた8か所を毎月測定しています。山入川や小津川は定められた環境基準点が瀬枯れしていることが多く、測定できないことがあります。



# 小津川の モリアオガエル 清き水

# 小津川



小津町

## 小津川データ

延長：4.00km

上流端：小津町851

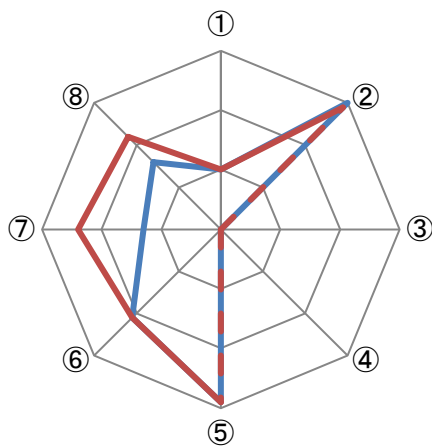
向橋

下流端：美山町 山入川合流点

小学校：元木小

メモ：こちら山入川と並ぶ水無川。下の写真は山入川（右側）との合流点だが両河川とも水がないことがわかる。カルタの絵はモリアオガエルが木の枝に泡状の卵を産み付けたところ。

## 8. 紙谷橋



紙谷橋上流山入川(右)との合流点

※環境基準点が瀬枯れしているためBODデータなし

### BODとCOD

水質を測定する際にBODとCODという言葉が出てきます。

BODは生物化学的酸素要求量といい、微生物が汚れ(有機物)を食べるために使った酸素の量のことをいいます。

CODは化学的酸素要求量といい、微生物のかわりに薬品(過マンガン酸カリウム)を使って水の中の酸素が使われる量をしらべます。

川はBOD、海や湖はCODが汚れの指標となりますが、BODの値がでるまで5日間かかるので、CODを使い川の簡易水質を測ることもあります。



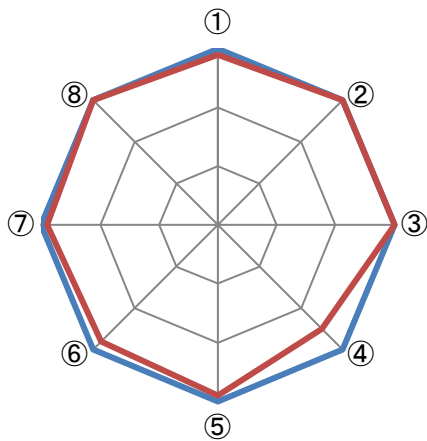


# ネコノメソウ 浅川源流 醍醐川 醍醐川

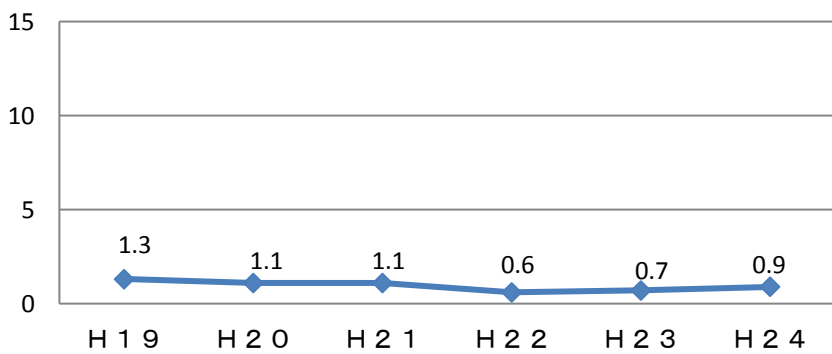


醍醐川データ  
 延長：3.80km  
 上流端：上恩方町3256  
 にく橋  
 下流端：上恩方町 浅川合流点  
 小学校：恩方第二小  
 メモ：陣馬街道が枝分かれする関場から陣馬山とは逆方向に向かう道沿いに流れている。  
 狭い川沿いにのどかな風景が広がるが、上流に行くにつれ谷が深くなっている。  
 落合橋は全調査地点中最高点であった。

## 9. 落合橋



## BODの推移 E. 落合橋



# 戦国の 悲劇を秘めて 城山川

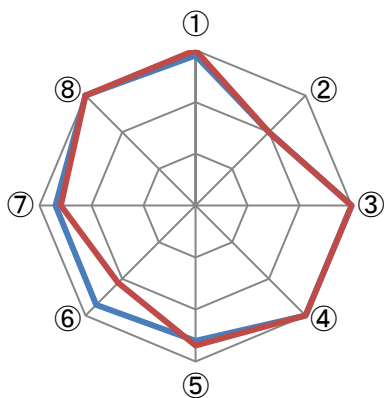
# 城山川



城山城址

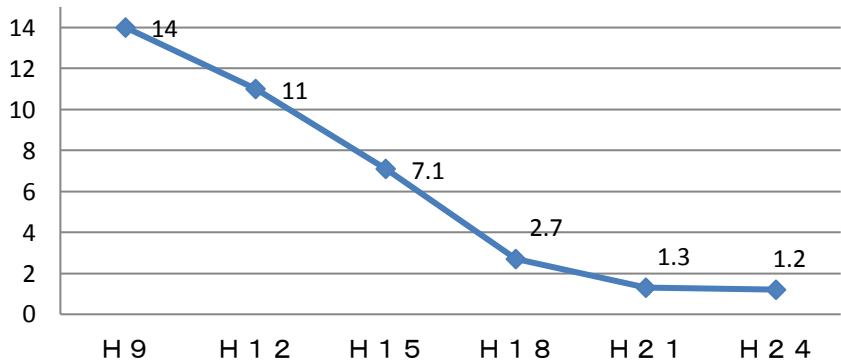
城山川データ  
 延長：7.10km  
 上流端：元八王子町3-2731  
 城跡  
 下流端：榑原町 浅川合流点  
 小学校：城山小・船田小・  
 横川小  
 メ モ：かつて都内の水質ワースト1という不名誉な時代もあったが、流域の下水道整備と接続により水質が向上した。八王子城址の整備により源流部の散策もできるようになっている。

## 10.横川中学校前



横川中学前

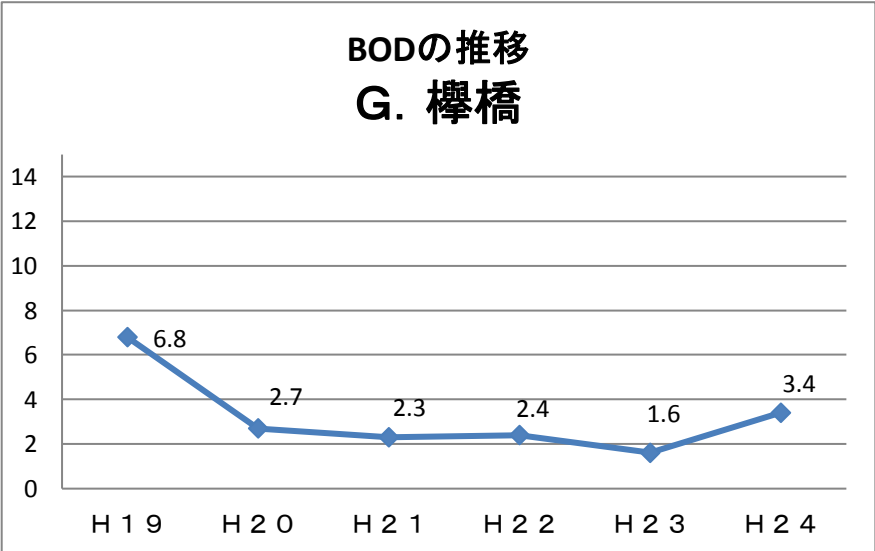
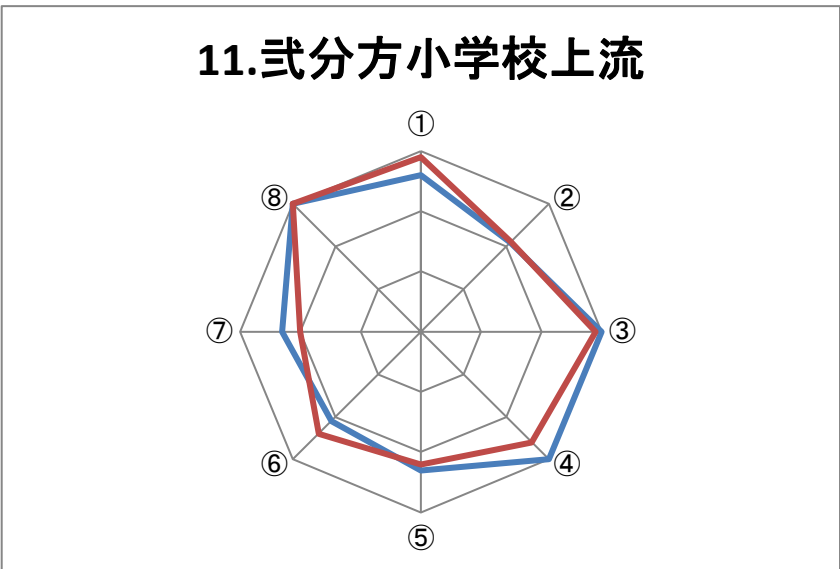
## BODの推移 F. 五反田橋



# 城山の 谷戸にヤマユリ 大沢川



大沢川データ  
 延長：3.50km  
 上流端：川町393-2  
 大沢橋  
 下流端：大楽寺町 城山川合流点  
 小学校：式分方小・元八王子小  
 メモ：城山川の支流の一つで水質悪化の要因の一つになっていたが、こちらも下水道の普及により水質が向上した。道路上からでは見ることは難しいが里山の雰囲気が残る場所もある。



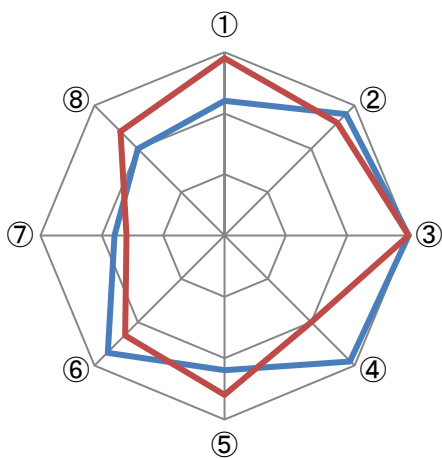
# ホタルの火 昔に戻そう 御霊谷川

## 御霊谷川

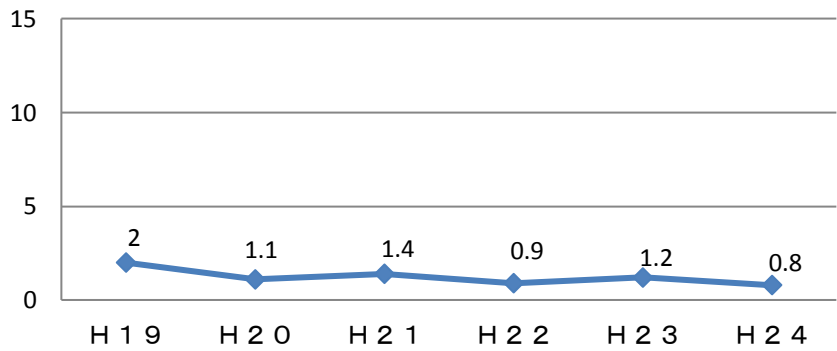


御霊谷川データ  
 延長：0.75km  
 上流端：元八王子町3-2864  
 御霊谷西橋  
 下流端：元八王子三丁目  
 城山川合流点  
 小学校：なし  
 メモ：今回紹介する16河川の中では最も短い川だが、1級河川に区分されている。  
 刀鍛冶の伝統が残る元八王子地区を流れるせいか鉄バクテリアにより赤っぽい川となっている。

### 12. 御霊谷神社前



### BODの推移 H. 21-8号橋



カジカ鳴き サワガニ遊ぶ 案内川

# 案内川

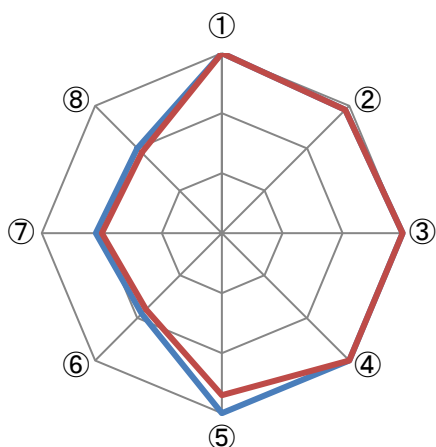


氷川橋

### 案内川データ

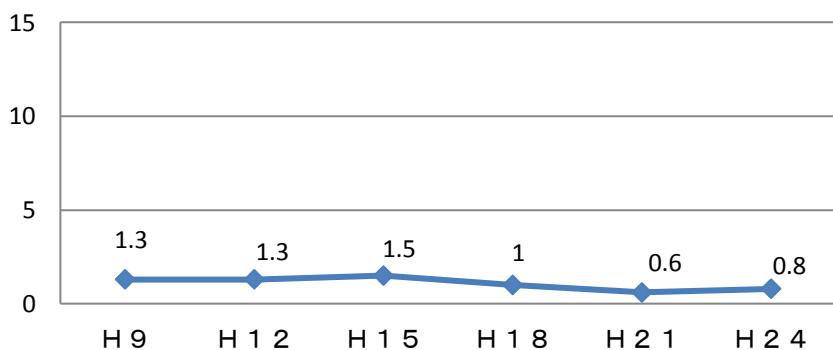
延長：8.00km  
 上流端：南浅川町4209  
 下流端：高尾町 南浅川合流点  
 小学校：なし  
 メモ：案内川は昔、高尾山で修業していたえらいお坊さんがもっと良い修行場を探していると、一匹の鹿が現れ、お坊さんを琵琶滝まで案内したため案内川の名が付いたという民話が残っている。  
 写真下は案内川と南浅川の合流点。

### 13.氷川橋



南浅川合流点(右からの流れが案内川)

### BODの推移 I. 御室橋



びわ滝や 蛇滝の霊水 南浅川

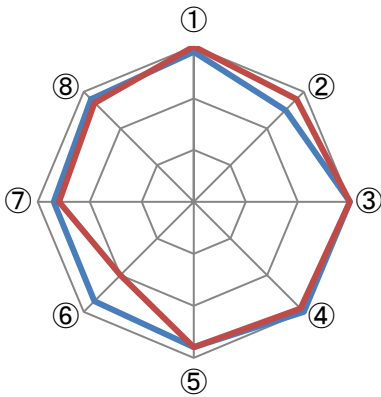
# 南浅川



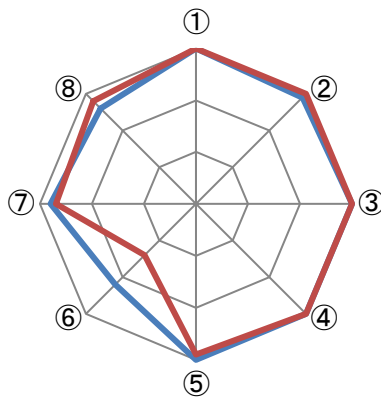
両界橋

南浅川データ  
 延長：8.11km  
 上流端：裏高尾町1615-2 宝珠寺前  
 下流端：元本郷町 浅川合流点  
 小学校：浅川小・東浅川小・横山第二小・散田小 長房小・第五小  
 × モ：上流端の浅川神社や設楽左衛門が洪水対策として川の流れを変えた両界橋、宗格院の境内には大久保長安が築いた石見土手など歴史を感じることものできる場所が点在している。

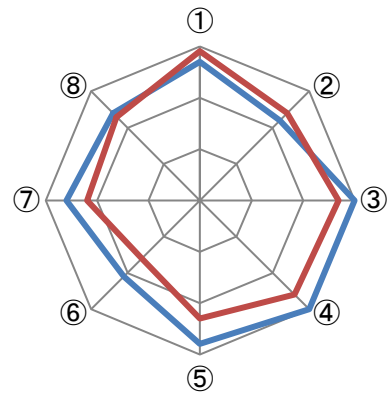
14. 蛇滝



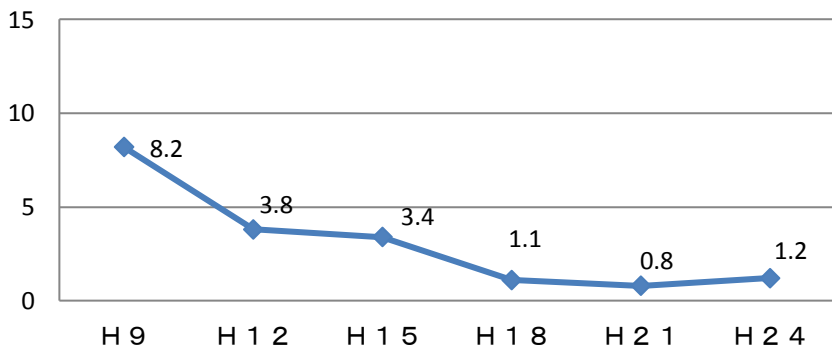
15. 両界橋



16. 五月橋



BODの推移  
 J. 横川橋



レンゲ田は 今住宅地 山田川

# 山田川



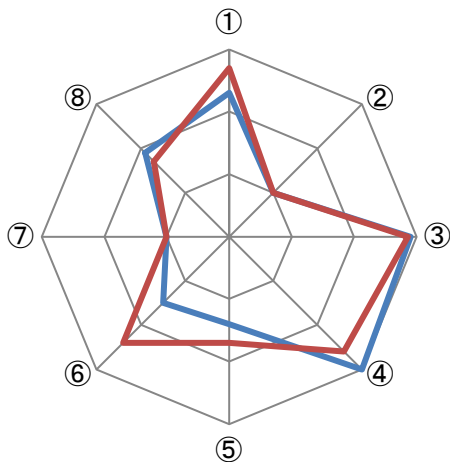
緑町霊園付近

山田川データ

延長：4.80km  
 上流端：山田町2022  
 西谷橋  
 下流端：北野町 浅川合流点  
 小学校：山田小・第三小・第六小

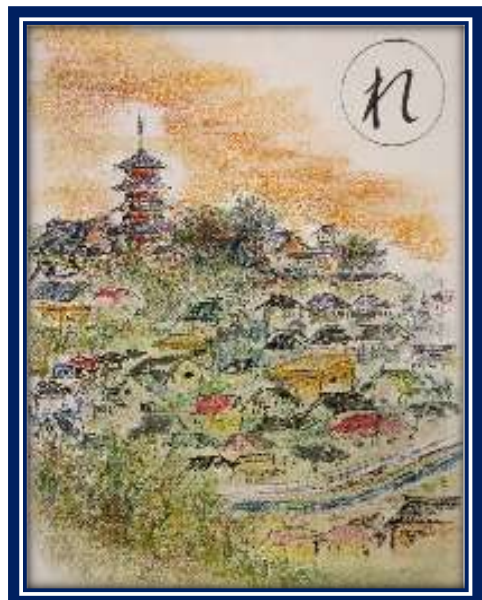
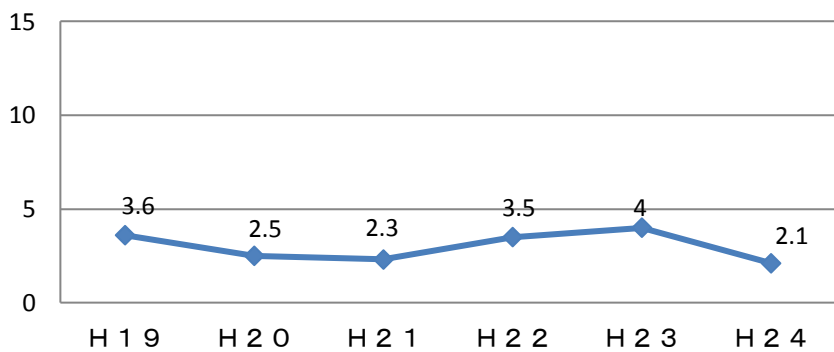
メモ：街中のコンクリートにおおわれた3面ばりの川というイメージが強いが、写真のように上流域には自然が多く残る場所もあり、下流域でカワセミの目撃情報もある。  
 街中の川らしく27本の橋が架けられている。

## 17.山田川橋



山田川橋

## BODの推移 K. 下中田橋



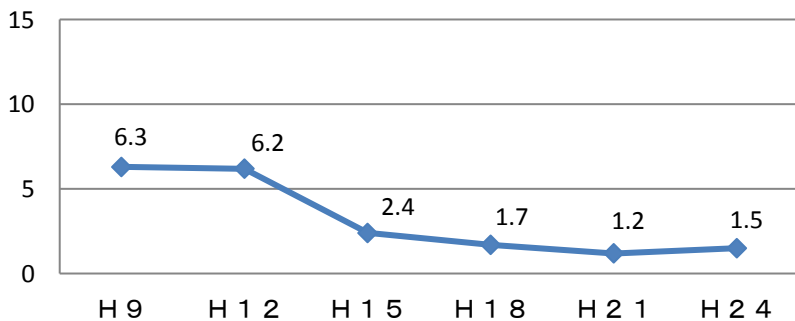
# 浅川の 源流いだく 陣馬山

# 浅川



市役所前

BODの推移  
L. 長沼橋



## 浅川データ

延長：30.15km

上流端：上恩方町3942

中の橋

下流端：日野市 多摩川合流点

小学校：恩方第一小・松枝小

上壱分方小・榎原小

第二小・第一小・

第十小・第四小・長沼小

メモ：八王子の「母なる川」と

も称される浅川は、水量

は少ないが、実際はかな

りの急流であり過去には

何度も氾濫している。

ガサガサ探検隊が開催さ

れる市役所付近は30種

類もの魚・水生昆虫・

甲殻類をみることができ

る。

ガサガサ探検隊隊長の俳

優中本賢氏は「奇跡的な

川」と呼び、八王子市民

が大切にすべき「宝」で

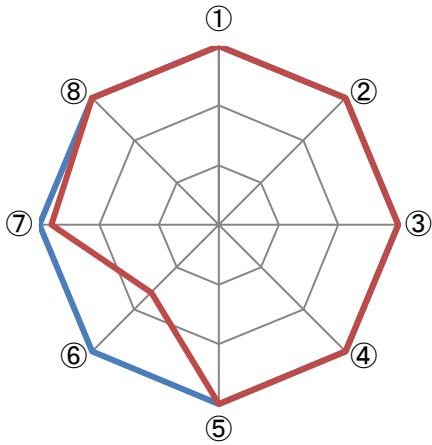
あると力説されている。



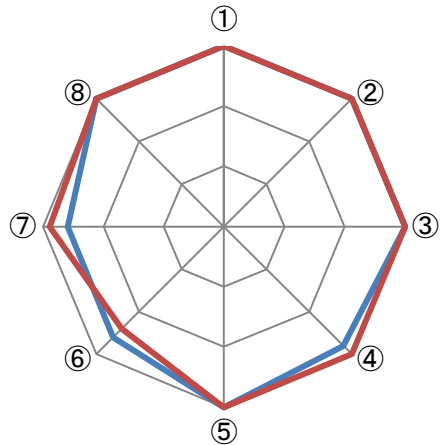
駒木野橋付近



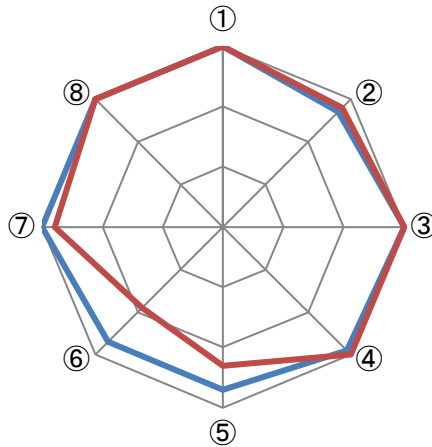
### 18.松竹公園付近



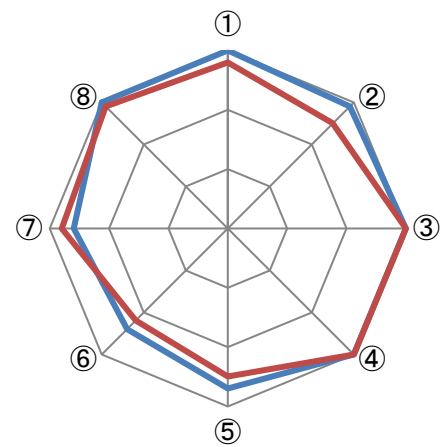
### 19.上巻分方小裏



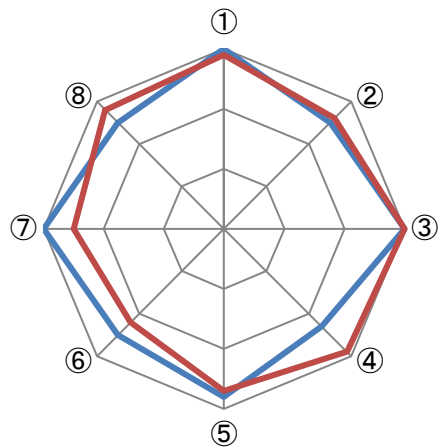
### 20.市役所前



### 21.浅川大橋



### 22.長沼橋



# 鎌水に 大栗川と 絹の道

# 大栗川



大栗川データ

延長：10.98km

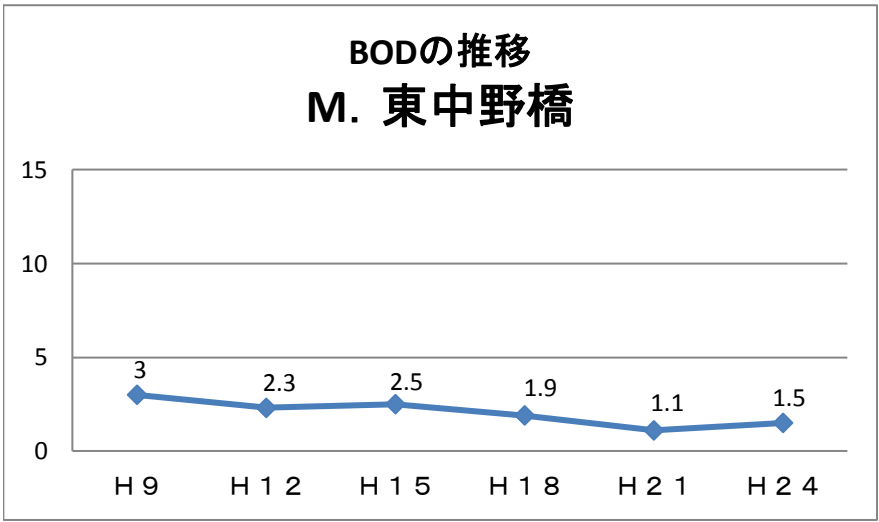
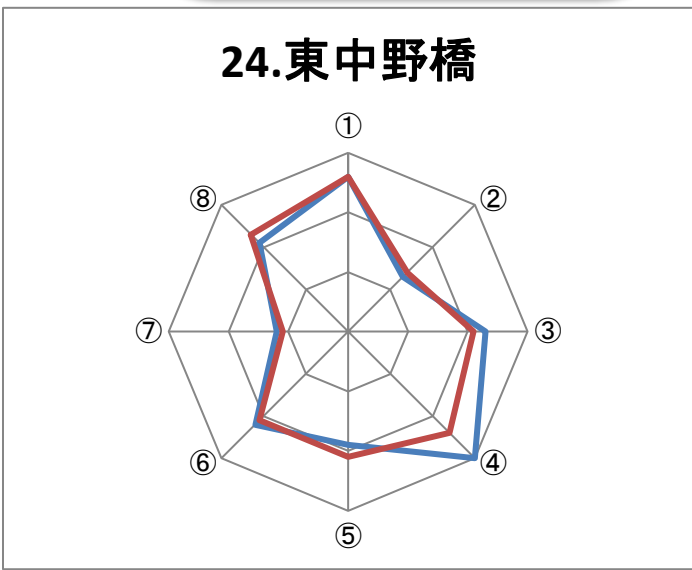
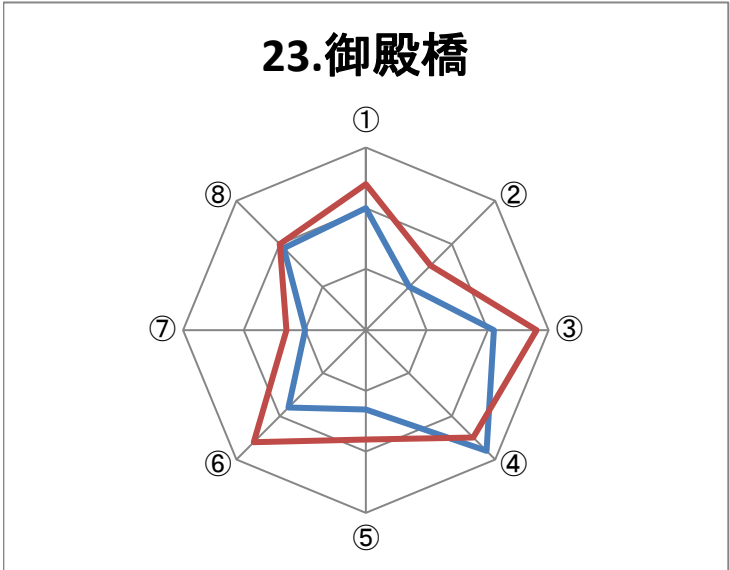
上流端：鎌水2-1649-1先

下流端：多摩市 多摩川合流点

小学校：由木西小・由木中央小  
由木東小

× モ：浅川に合流せずに直接多摩川に流れ込む川は市内では谷地川と大栗川だけである。

3面張りの都市河川で川に降りられる場所は少ないが、川沿いに遊歩道が整備され、桜を楽しむこともできる。



虫すだく 南大沢 大田川

# 大田川

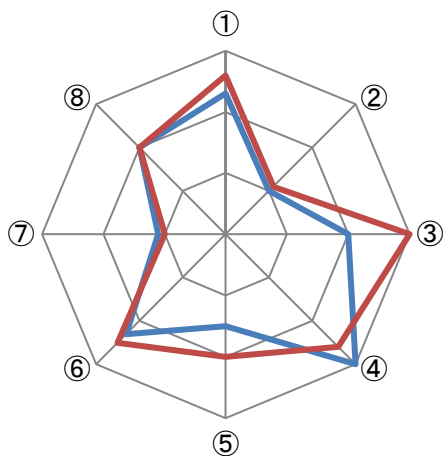


上流端付近

### 大田川データ

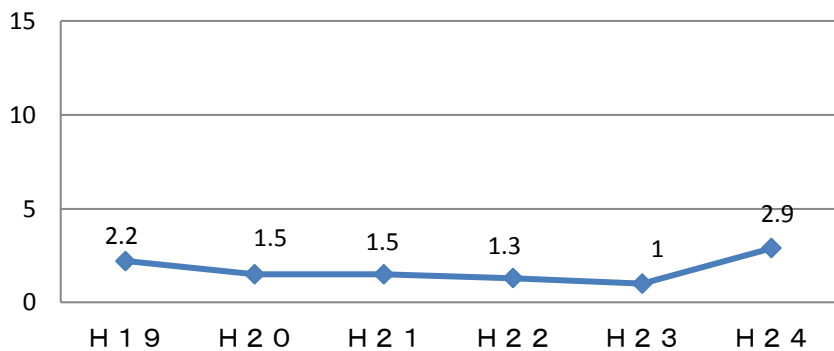
延長：1.69km  
 上流端：南大沢2号字276  
 下流端：大栗川合流点  
 小学校：松木小  
 メモ：南大沢警察署の東側に上流端を持つ。この場所は市内の河川の上流端のうち最も駅に近い場所でもある。  
 多摩ニュータウン通りに沿って流れているため目立つことはなく、全長2km弱であるが1級河川として管理されている。

### 25.大田川上流端



大栗川(右側)と大田川の合流点

### BODの推移 N.峯ヶ谷戸橋



# 湯殿川 カタクリの咲く 城めぐる

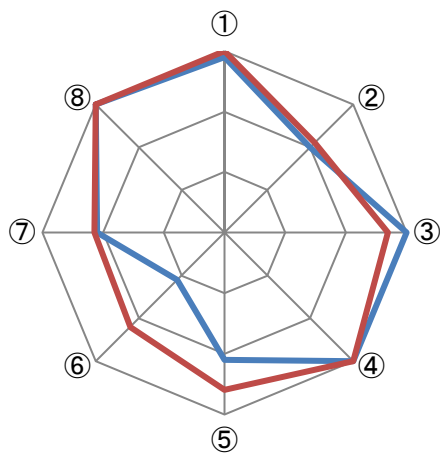
# 湯 殿 川



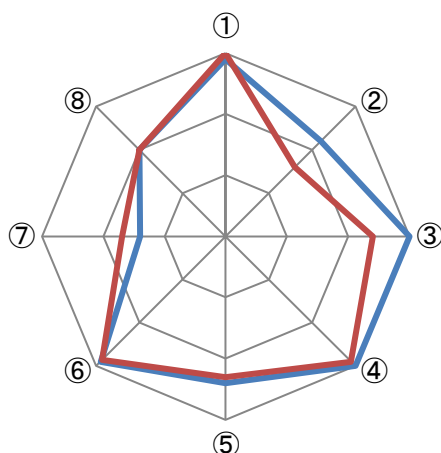
稲荷橋

湯殿川データ  
 延長：8.90km  
 上流端：館町1087  
 山王橋  
 下流端：長沼町 浅川合流点  
 小学校：横山第一小・由井第三小・由井第一小  
 × モ：湯殿川の名前は館町の龍見寺内の湯殿池が由来と言われている。カルタにもあるように中流域の片倉城址公園にはカタクリの花が咲き、下流域の北野駅南口付近は市民の憩いの場所となっている。

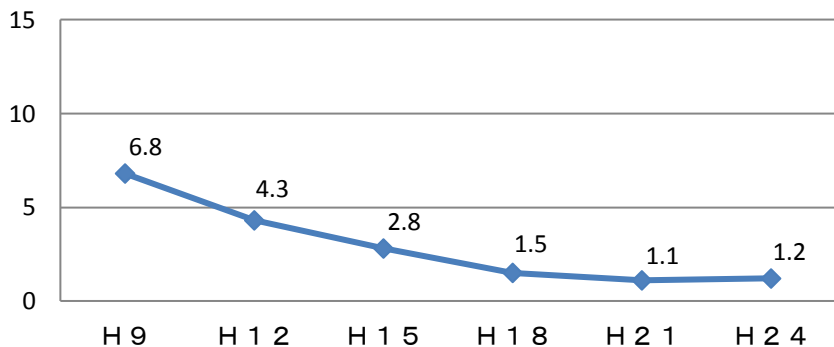
## 26. 寺田川合流点付近



## 27. 由井第三小裏



## BODの推移 O.春日橋



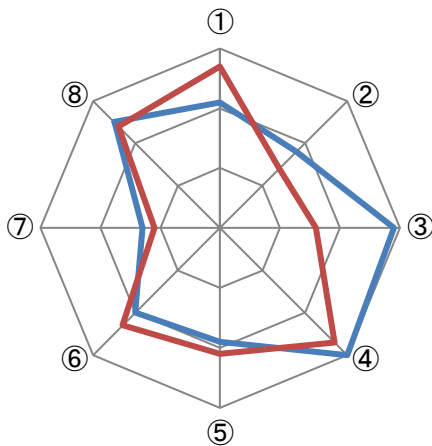
この先の 自然を守ろう 兵衛川

# 兵衛川

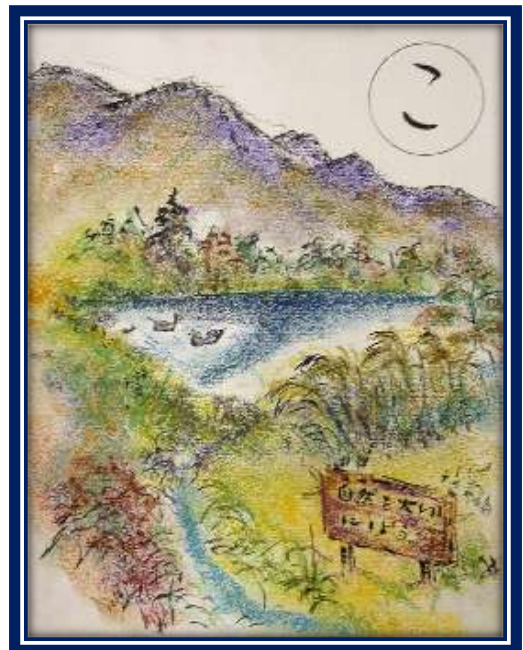
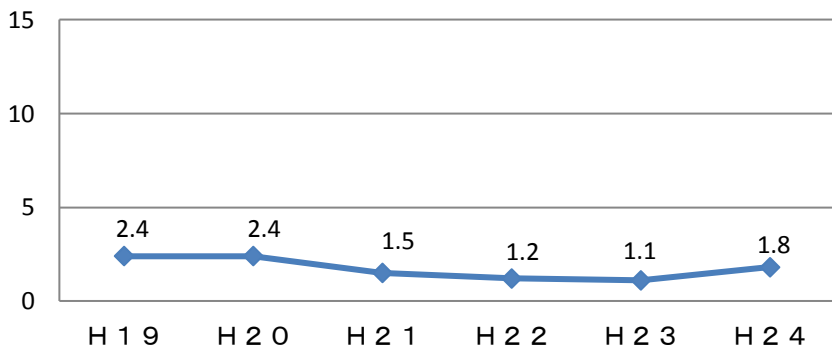


兵衛川データ  
 延長：2.80km  
 上流端：宇津貫町712  
 JR横浜線鉄橋  
 下流端：片倉町湯殿川合流点  
 小学校：由井第二小  
 メモ：宇津貫川とも言われる  
 兵衛川はコンクリート  
 で固められているが、  
 写真にあるように所々  
 に階段が設けられたり、  
 緩傾斜の緑地から水辺  
 に近づけるようになって  
 いるなど、親水性も  
 配慮された造りになって  
 いる。

## 28.兵衛下平公園前



## BODの推移 P.川久保橋



## 調査データ

◆谷地川:調査日 H24年10月12日/H25年5月9日

### 1. 岩の入橋

| 項目              | スコア(秋) | スコア(春) |
|-----------------|--------|--------|
| 水の様子            | 2.1    | 1.7    |
| 岸の様子            | 2.1    | 2.2    |
| 水は透明ですか         | 2.9    | 2.8    |
| 水のおいしさ          | 3.0    | 3.0    |
| 川やまわりの景色は美しいですか | 2.5    | 2.7    |
| ゴミがありますか        | 2.0    | 2.0    |
| 水遊びをしたくなりますか    | 1.8    | 1.5    |
| 水辺に近づけますか       | 2.0    | 2.0    |

### 3. 石川田島公園

| 項目              | スコア(秋) | スコア(春) |
|-----------------|--------|--------|
| 水の様子            | 3.0    | 2.7    |
| 岸の様子            | 1.9    | 2.0    |
| 水は透明ですか         | 2.9    | 2.8    |
| 水のおいしさ          | 3.0    | 2.8    |
| 川やまわりの景色は美しいですか | 2.5    | 2.7    |
| ゴミがありますか        | 2.1    | 2.3    |
| 水遊びをしたくなりますか    | 1.7    | 2.5    |
| 水辺に近づけますか       | 2.0    | 3.0    |

◆川口川:調査日 H24年10月24日/H25年5月22日

### 4. 久保橋

| 項目              | スコア(秋) | スコア(春) |
|-----------------|--------|--------|
| 水の様子            | 2.9    | 1.3    |
| 岸の様子            | 2.3    | 2.4    |
| 水は透明ですか         | 3.0    | 3.0    |
| 水のおいしさ          | 3.0    | 3.0    |
| 川やまわりの景色は美しいですか | 2.0    | 2.2    |
| ゴミがありますか        | 2.9    | 2.4    |
| 水遊びをしたくなりますか    | 2.1    | 2.2    |
| 水辺に近づけますか       | 3.0    | 2.9    |

### 6. 第九小学校裏

| 項目              | スコア(秋) | スコア(春) |
|-----------------|--------|--------|
| 水の様子            | 3.0    | 2.8    |
| 岸の様子            | 2.4    | 1.9    |
| 水は透明ですか         | 2.9    | 2.9    |
| 水のおいしさ          | 3.0    | 2.9    |
| 川やまわりの景色は美しいですか | 2.2    | 1.9    |
| ゴミがありますか        | 2.8    | 2.2    |
| 水遊びをしたくなりますか    | 1.8    | 1.7    |
| 水辺に近づけますか       | 2.1    | 2.0    |

◆山入川:調査日 H24年10月24日/H25年5月22日

### 7. 山百合学園前

| 項目              | スコア(秋) | スコア(春) |
|-----------------|--------|--------|
| 水の様子            | 2.2    | 1.0    |
| 岸の様子            | 2.4    | 2.1    |
| 水は透明ですか         | 1.9    | 0.0    |
| 水のおいしさ          | 2.5    | 0.0    |
| 川やまわりの景色は美しいですか | 2.3    | 2.2    |
| ゴミがありますか        | 2.0    | 2.3    |
| 水遊びをしたくなりますか    | 1.3    | 1.6    |
| 水辺に近づけますか       | 2.0    | 1.8    |

### 2. 猪追橋

| 項目              | スコア(秋) | スコア(春) |
|-----------------|--------|--------|
| 水の様子            | 2.9    | 2.7    |
| 岸の様子            | 2.6    | 2.5    |
| 水は透明ですか         | 3.0    | 3.0    |
| 水のおいしさ          | 3.0    | 3.0    |
| 川やまわりの景色は美しいですか | 2.8    | 2.5    |
| ゴミがありますか        | 2.5    | 2.5    |
| 水遊びをしたくなりますか    | 2.0    | 2.2    |
| 水辺に近づけますか       | 2.0    | 2.0    |

### 5. 陶鎔小学校裏

| 項目              | スコア(秋) | スコア(春) |
|-----------------|--------|--------|
| 水の様子            | 2.9    | 1.0    |
| 岸の様子            | 2.3    | 2.0    |
| 水は透明ですか         | 3.0    | 0.0    |
| 水のおいしさ          | 2.8    | 0.0    |
| 川やまわりの景色は美しいですか | 2.7    | 2.2    |
| ゴミがありますか        | 2.8    | 2.0    |
| 水遊びをしたくなりますか    | 2.6    | 2.2    |
| 水辺に近づけますか       | 3.0    | 2.3    |

◆小津川:調査日 H24年10月24日/H25年5月22日

### 8. 紙谷橋

| 項目              | スコア(秋) | スコア(春) |
|-----------------|--------|--------|
| 水の様子            | 1.0    | 1.0    |
| 岸の様子            | 3.0    | 2.9    |
| 水は透明ですか         | 0.0    | 0.0    |
| 水のおいしさ          | 0.0    | 0.0    |
| 川やまわりの景色は美しいですか | 2.9    | 2.9    |
| ゴミがありますか        | 2.1    | 2.1    |
| 水遊びをしたくなりますか    | 1.3    | 2.4    |
| 水辺に近づけますか       | 1.6    | 2.2    |

## ◆醍醐川:調査日 H24年11月15日/H25年5月22日

## 9. 落合橋

| 項目              | スコア(秋) | スコア(春) |
|-----------------|--------|--------|
| 水の様子            | 3.0    | 2.9    |
| 岸の様子            | 3.0    | 3.0    |
| 水は透明ですか         | 3.0    | 3.0    |
| 水のおいしさ          | 3.0    | 2.5    |
| 川やまわりの景色は美しいですか | 3.0    | 2.9    |
| ゴミがありますか        | 3.0    | 2.8    |
| 水遊びをしたくなりますか    | 3.0    | 2.9    |
| 水辺に近づけますか       | 3.0    | 3.0    |

## ◆大沢川:調査日 H24年11月27日/H25年7月9日

## 11. 式分方小学校上流

| 項目              | スコア(秋) | スコア(春) |
|-----------------|--------|--------|
| 水の様子            | 2.6    | 2.9    |
| 岸の様子            | 2.1    | 2.1    |
| 水は透明ですか         | 3.0    | 2.9    |
| 水のおいしさ          | 3.0    | 2.6    |
| 川やまわりの景色は美しいですか | 2.3    | 2.2    |
| ゴミがありますか        | 2.1    | 2.4    |
| 水遊びをしたくなりますか    | 2.3    | 2.0    |
| 水辺に近づけますか       | 3.0    | 3.0    |

## ◆案内川:調査日 H24年12月5日/H25年7月24日

## 13. 氷川橋

| 項目              | スコア(秋) | スコア(春) |
|-----------------|--------|--------|
| 水の様子            | 3.0    | 3.0    |
| 岸の様子            | 2.9    | 2.9    |
| 水は透明ですか         | 3.0    | 3.0    |
| 水のおいしさ          | 3.0    | 3.0    |
| 川やまわりの景色は美しいですか | 3.0    | 2.7    |
| ゴミがありますか        | 1.9    | 1.8    |
| 水遊びをしたくなりますか    | 2.1    | 2.0    |
| 水辺に近づけますか       | 2.0    | 1.9    |

## ◆南浅川:調査日 H24年12月5日/H25年7月24日

## 14. 蛇滝

| 項目              | スコア(秋) | スコア(春) |
|-----------------|--------|--------|
| 水の様子            | 2.9    | 3.0    |
| 岸の様子            | 2.5    | 2.8    |
| 水は透明ですか         | 3.0    | 3.0    |
| 水のおいしさ          | 3.0    | 2.9    |
| 川やまわりの景色は美しいですか | 2.8    | 2.8    |
| ゴミがありますか        | 2.7    | 2.0    |
| 水遊びをしたくなりますか    | 2.7    | 2.6    |
| 水辺に近づけますか       | 2.8    | 2.7    |

## 16. 五月橋

| 項目              | スコア(秋) | スコア(春) |
|-----------------|--------|--------|
| 水の様子            | 2.7    | 2.9    |
| 岸の様子            | 2.2    | 2.4    |
| 水は透明ですか         | 3.0    | 2.7    |
| 水のおいしさ          | 3.0    | 2.6    |
| 川やまわりの景色は美しいですか | 2.8    | 2.3    |
| ゴミがありますか        | 2.1    | 1.6    |
| 水遊びをしたくなりますか    | 2.6    | 2.2    |
| 水辺に近づけますか       | 2.4    | 2.3    |

## ◆城山川:調査日 H24年11月27日/H25年7月9日

## 10. 横川中学校前

| 項目              | スコア(秋) | スコア(春) |
|-----------------|--------|--------|
| 水の様子            | 2.9    | 3.0    |
| 岸の様子            | 2.0    | 2.0    |
| 水は透明ですか         | 3.0    | 3.0    |
| 水のおいしさ          | 3.0    | 3.0    |
| 川やまわりの景色は美しいですか | 2.6    | 2.7    |
| ゴミがありますか        | 2.7    | 2.1    |
| 水遊びをしたくなりますか    | 2.7    | 2.6    |
| 水辺に近づけますか       | 3.0    | 3.0    |

## ◆御霊谷川:調査日 H24年11月27日/H25年7月9日

## 12. 御霊谷神社前

| 項目              | スコア(秋) | スコア(春) |
|-----------------|--------|--------|
| 水の様子            | 2.2    | 2.9    |
| 岸の様子            | 2.8    | 2.6    |
| 水は透明ですか         | 3.0    | 3.0    |
| 水のおいしさ          | 2.9    | 2.0    |
| 川やまわりの景色は美しいですか | 2.2    | 2.6    |
| ゴミがありますか        | 2.7    | 2.3    |
| 水遊びをしたくなりますか    | 1.8    | 1.6    |
| 水辺に近づけますか       | 2.0    | 2.4    |

## 15. 両界橋

| 項目              | スコア(秋) | スコア(春) |
|-----------------|--------|--------|
| 水の様子            | 3.0    | 3.0    |
| 岸の様子            | 2.9    | 3.0    |
| 水は透明ですか         | 3.0    | 3.0    |
| 水のおいしさ          | 3.0    | 3.0    |
| 川やまわりの景色は美しいですか | 3.0    | 2.9    |
| ゴミがありますか        | 2.2    | 1.4    |
| 水遊びをしたくなりますか    | 2.8    | 2.7    |
| 水辺に近づけますか       | 2.6    | 2.8    |

## ◆山田川:調査日 H24年12月13日/25年6月26日

## 17.山田川橋

| 項目              | スコア(秋) | スコア(春) |
|-----------------|--------|--------|
| 水の様子            | 2.3    | 2.7    |
| 岸の様子            | 1.0    | 1.0    |
| 水は透明ですか         | 2.9    | 2.9    |
| 水のおいは           | 3.0    | 2.6    |
| 川やまわりの景色は美しいですか | 1.4    | 1.7    |
| ゴミがありますか        | 1.5    | 2.4    |
| 水遊びをしたくなりますか    | 1.0    | 1.0    |
| 水辺に近づけますか       | 1.9    | 1.7    |

## ◆浅川:調査日 H24年11月15日/H25年6月5日

## 18.松竹公園付近

| 項目              | スコア(秋) | スコア(春) |
|-----------------|--------|--------|
| 水の様子            | 3.0    | 3.0    |
| 岸の様子            | 3.0    | 3.0    |
| 水は透明ですか         | 3.0    | 3.0    |
| 水のおいは           | 3.0    | 3.0    |
| 川やまわりの景色は美しいですか | 3.0    | 3.0    |
| ゴミがありますか        | 3.0    | 1.6    |
| 水遊びをしたくなりますか    | 3.0    | 2.8    |
| 水辺に近づけますか       | 3.0    | 3.0    |

## 20.市役所前

| 項目              | スコア(秋) | スコア(春) |
|-----------------|--------|--------|
| 水の様子            | 3.0    | 3.0    |
| 岸の様子            | 2.7    | 2.8    |
| 水は透明ですか         | 3.0    | 3.0    |
| 水のおいは           | 2.9    | 3.0    |
| 川やまわりの景色は美しいですか | 2.7    | 2.3    |
| ゴミがありますか        | 2.7    | 1.9    |
| 水遊びをしたくなりますか    | 3.0    | 2.8    |
| 水辺に近づけますか       | 3.0    | 3.0    |

## 22.長沼橋

| 項目              | スコア(秋) | スコア(春) |
|-----------------|--------|--------|
| 水の様子            | 3.0    | 2.9    |
| 岸の様子            | 2.5    | 2.6    |
| 水は透明ですか         | 3.0    | 3.0    |
| 水のおいは           | 2.3    | 2.9    |
| 川やまわりの景色は美しいですか | 2.8    | 2.7    |
| ゴミがありますか        | 2.5    | 2.2    |
| 水遊びをしたくなりますか    | 3.0    | 2.5    |
| 水辺に近づけますか       | 2.5    | 2.8    |

## ◆大栗川:調査日 H25年1月23日/25年8月7日

## 23.御殿橋

| 項目              | スコア(秋) | スコア(春) |
|-----------------|--------|--------|
| 水の様子            | 2.0    | 2.4    |
| 岸の様子            | 1.0    | 1.5    |
| 水は透明ですか         | 2.1    | 2.8    |
| 水のおいは           | 2.8    | 2.5    |
| 川やまわりの景色は美しいですか | 1.3    | 1.8    |
| ゴミがありますか        | 1.8    | 2.6    |
| 水遊びをしたくなりますか    | 1.0    | 1.3    |
| 水辺に近づけますか       | 1.9    | 2.0    |

## 19.上壱分方小学校裏

| 項目              | スコア(秋) | スコア(春) |
|-----------------|--------|--------|
| 水の様子            | 3.0    | 3.0    |
| 岸の様子            | 3.0    | 3.0    |
| 水は透明ですか         | 3.0    | 3.0    |
| 水のおいは           | 2.8    | 3.0    |
| 川やまわりの景色は美しいですか | 3.0    | 3.0    |
| ゴミがありますか        | 2.6    | 2.4    |
| 水遊びをしたくなりますか    | 2.6    | 2.9    |
| 水辺に近づけますか       | 3.0    | 3.0    |

## 21.浅川大橋

| 項目              | スコア(秋) | スコア(春) |
|-----------------|--------|--------|
| 水の様子            | 3.0    | 2.8    |
| 岸の様子            | 2.9    | 2.5    |
| 水は透明ですか         | 3.0    | 3.0    |
| 水のおいは           | 3.0    | 3.0    |
| 川やまわりの景色は美しいですか | 2.7    | 2.5    |
| ゴミがありますか        | 2.4    | 2.2    |
| 水遊びをしたくなりますか    | 2.6    | 2.8    |
| 水辺に近づけますか       | 3.0    | 2.9    |

## 24.東中野橋

| 項目              | スコア(秋) | スコア(春) |
|-----------------|--------|--------|
| 水の様子            | 2.6    | 2.6    |
| 岸の様子            | 1.3    | 1.4    |
| 水は透明ですか         | 2.3    | 2.1    |
| 水のおいは           | 3.0    | 2.4    |
| 川やまわりの景色は美しいですか | 1.9    | 2.1    |
| ゴミがありますか        | 2.2    | 2.1    |
| 水遊びをしたくなりますか    | 1.2    | 1.1    |
| 水辺に近づけますか       | 2.1    | 2.3    |



◆大田川:調査日 H25年1月23日/H25年8月7日

25.大田川上流端

| 項目              | スコア(秋) | スコア(春) |
|-----------------|--------|--------|
| 水の様子            | 2.3    | 2.6    |
| 岸の様子            | 1.0    | 1.1    |
| 水は透明ですか         | 2.0    | 3.0    |
| 水のおいは           | 3.0    | 2.6    |
| 川やまわりの景色は美しいですか | 1.5    | 2.0    |
| ゴミがありますか        | 2.3    | 2.5    |
| 水遊びをしたくなりますか    | 1.1    | 1.0    |
| 水辺に近づけますか       | 2.0    | 2.0    |

◆湯殿川:調査日 H24年12月13日/H25年6月26日

26.寺田川合流点付近

| 項目              | スコア(秋) | スコア(春) |
|-----------------|--------|--------|
| 水の様子            | 2.9    | 3.0    |
| 岸の様子            | 2.0    | 2.1    |
| 水は透明ですか         | 3.0    | 2.7    |
| 水のおいは           | 3.0    | 3.0    |
| 川やまわりの景色は美しいですか | 2.1    | 2.6    |
| ゴミがありますか        | 1.1    | 2.2    |
| 水遊びをしたくなりますか    | 2.1    | 2.1    |
| 水辺に近づけますか       | 3.0    | 3.0    |

27.由井第三小裏

| 項目              | スコア(秋) | スコア(春) |
|-----------------|--------|--------|
| 水の様子            | 2.9    | 3.0    |
| 岸の様子            | 2.2    | 1.6    |
| 水は透明ですか         | 3.0    | 2.4    |
| 水のおいは           | 3.0    | 2.9    |
| 川やまわりの景色は美しいですか | 2.4    | 2.3    |
| ゴミがありますか        | 2.9    | 2.9    |
| 水遊びをしたくなりますか    | 1.4    | 1.7    |
| 水辺に近づけますか       | 2.0    | 2.0    |

◆兵衛川:調査日 H24年12月13日/H25年6月26日

28.兵衛下平公園前

| 項目              | スコア(秋) | スコア(春) |
|-----------------|--------|--------|
| 水の様子            | 2.1    | 2.7    |
| 岸の様子            | 1.8    | 1.4    |
| 水は透明ですか         | 2.9    | 1.6    |
| 水のおいは           | 3.0    | 2.7    |
| 川やまわりの景色は美しいですか | 1.9    | 2.1    |
| ゴミがありますか        | 2.0    | 2.3    |
| 水遊びをしたくなりますか    | 1.3    | 1.1    |
| 水辺に近づけますか       | 2.5    | 2.4    |

## 調査データ総評

### 1. 調査項目について

8項目の調査のうち、水の臭い・水の透明度ではチャートの数値が高くなっている。これは、生活排水の流れ込みが減少したために、いわゆるドブ臭さが消え河川の濁りがなくなったためと思われる。

一方で、水遊びしたくなりますかの項目では数値が低くなった。また、ゴミはありますかの項目では「少しある」が66%を占めていた。水質は向上したが、ゴミが捨てられていて水遊びをする環境には至っていないことを示している。子供たちが安心して水遊びができる環境をつくっていくことが今後の課題である。

### 2. 調査地点について

醍醐川や南浅川蛇滝、浅川上流ではチャートの数値が高く正八角形に近い形になっている。一方で山田川や大栗川、大田川では数値が低くなった。自然の様子が少ない2・3面張り河川のチャートはいびつな形になっている。

また、同じ調査地点でも川口川陶鎔小学校裏では調査時期により形が大きく変わっていることがわかる。調査場所や調査時期によりチャートの形が大きく変化することがこの調査の特徴であり、継続的に調査を行い、データを比較していくことで「その時点」での川の表情をとらえることができる。

生き物調査データ

|     |            | 谷地川 | 川口川 | 山入川 | 小津川 | 醍醐川 | 城山川 | 大沢川 | 御霊谷川 |
|-----|------------|-----|-----|-----|-----|-----|-----|-----|------|
| I   | アミカ        |     |     |     |     |     |     |     |      |
|     | ウズムシ       | △   | ◎   |     |     |     | △   |     | △    |
|     | サワガニ       |     |     | △   | △   |     |     |     | △    |
|     | ブユ         |     |     |     |     |     |     |     |      |
|     | ヨコエビ類      |     | △   |     |     |     |     |     |      |
|     | ヘビトンボ      | △   |     | △   | △   | △   | △   |     | △    |
|     | カワゲラ類      |     | ○   | △   | △   | △   | △   |     | △    |
|     | ナガレトビケラ    |     |     |     |     |     |     |     |      |
|     | ヤマトビケラ     |     |     |     |     |     |     |     |      |
|     | ヒラタカゲロウ類   |     | ○   |     |     |     | △   |     |      |
| II  | オオシマトビケラ   |     |     |     |     |     |     |     |      |
|     | コガタシマトビケラ  |     |     |     |     |     |     |     |      |
|     | カワニナ       |     |     | △   | △   |     | △   | △   | ○    |
|     | ゲンジボタル     |     |     |     |     |     | △   |     |      |
|     | コオニヤンマ     | △   |     | △   |     |     | ○   | △   |      |
|     | ヒラタドロムシ    | △   | △   |     | △   |     | ◎   |     |      |
| I   | ヒゲナガカワトビケラ | △   | ◎   | △   | △   | ○   | ◎   |     | △    |
|     | タニカワカゲロウ類  | △   | ◎   |     | △   | △   | ◎   |     |      |
| II  | チラカゲロウ     |     |     | △   | △   |     |     |     |      |
|     | その他トビケラ類   | ◎   |     |     |     | △   | ○   |     |      |
| III | その他カゲロウ類   | △   | △   | ◎   | △   | △   | ◎   |     |      |
|     | タニシ        |     |     |     |     |     |     |     |      |
| III | シマイビル      | △   | △   |     |     | △   | △   | ○   | △    |
| III | ミズカマキリ     |     |     |     |     |     |     |     |      |
| III | ミズムシ       |     | △   |     |     |     |     | △   |      |
| IV  | アメリカザリガニ   | △   | △   |     |     |     | △   | △   |      |
| IV  | エラミミズ      |     |     |     |     |     |     |     |      |
| IV  | サカマキガイ     | △   |     |     |     |     |     | ○   |      |
| IV  | ユスリカ類      | △   | △   |     |     |     |     |     | △    |
| IV  | チョウバエ      |     |     |     |     |     |     |     |      |
|     | ヤゴ         | ○   | ○   | ◎   | △   | △   | ◎   | ○   | △    |
|     | ガガンボ類      | △   | △   | △   |     |     |     |     | ○    |
|     | アブラハヤ      | △   | ◎   | △   | △   | △   | ◎   | △   | △    |
|     | ウグイ        |     |     |     |     |     |     |     |      |
|     | タモロコ       | △   | △   |     |     |     |     |     |      |
|     | モツゴ        | △   |     |     |     |     |     |     |      |
|     | カジカ        |     |     |     |     | △   |     |     |      |
|     | カワムツ       | ○   |     |     |     |     | ◎   |     |      |
|     | オイカワ       | ◎   | △   |     |     |     | △   |     |      |
|     | ギバチ        | △   |     |     |     |     |     |     |      |
|     | ヨシノボリ      | ○   |     |     |     |     |     |     |      |
|     | ジュズカケハゼ    |     |     |     |     |     |     |     |      |
|     | ドジョウ       |     |     |     |     |     |     |     |      |
|     | シマドジョウ     | △   |     |     |     |     |     | △   |      |
|     | ホトケドジョウ    |     |     |     |     |     | △   |     | △    |
|     | カマツカ       |     |     |     |     |     |     |     |      |
|     | ヤマメ        |     |     |     |     | △   |     |     |      |
|     | メダカ        |     |     |     |     |     |     | △   |      |
|     | コイ         |     |     |     |     |     | △   |     |      |

川により調査の時期や回数が異なるため参考として獲れた生き物が1～9匹を△10～24匹を○25匹以上を◎で表示した。調査時期により爆発的に大量発生している場合もあれば羽化後で数が少ない場合もあるので、数にとらわれずに市内の河川にはこれだけの種類の生き物がいるということを感じていただきたい。

水生昆虫についてのI～IVの数字は国土交通省・環境省の指標生物としての仕分けの数字でIはきれいな水、IIはややきれいな水、IIIはきたない水、IVはとともきたない水にすむとされているが、きれいな水にIIIやIVの生物がいることもあり、ぴたっと割り切れるものではない。その川で一番多くいた生き物を

|      |            | 案内川 | 南浅川 | 山田川 | 北浅川 | 浅川 | 大栗川 | 大田川 | 湯殿川 | 兵衛川 |
|------|------------|-----|-----|-----|-----|----|-----|-----|-----|-----|
| I    | アミカ        |     |     |     |     |    |     |     |     |     |
|      | ウズムシ       | ○   |     | △   | △   | △  | △   | △   | △   |     |
|      | サワガニ       | △   |     |     |     |    |     |     |     |     |
|      | ブユ         |     |     |     | △   |    |     |     |     |     |
|      | ヨコエビ類      |     |     | △   |     | △  | △   | △   | △   | ○   |
|      | ヘビトンボ      | △   | △   |     |     | △  | △   |     |     |     |
|      | カワゲラ類      | ◎   | ◎   |     | ◎   | △  |     |     | △   |     |
|      | ナガレトビケラ    | ◎   | △   |     |     |    |     |     |     |     |
|      | ヤマトビケラ     |     |     |     | △   |    |     |     |     |     |
|      | ヒラタカゲロウ類   | △   | △   |     | △   | ○  |     |     |     |     |
| II   | オオシマトビケラ   | △   |     |     | △   |    |     |     |     |     |
|      | コガタシマトビケラ  |     |     |     |     | △  |     |     |     |     |
|      | カワニナ       |     |     |     |     |    | △   | △   |     | △   |
|      | ゲンジボタル     |     |     |     |     |    |     |     |     |     |
|      | コオニヤンマ     |     | △   |     | △   | △  |     |     | △   | △   |
|      | ヒラタドROMシ   |     | △   | △   | △   | △  | △   |     | ◎   |     |
| I・II | ヒゲナガカワトビケラ | ○   | ◎   | ○   | ◎   | ○  |     |     | △   |     |
|      | タニカワカゲロウ類  |     | △   | ◎   | ◎   | ○  | △   |     | △   | △   |
| II   | チラカゲロウ     | △   |     | △   | △   | △  | △   |     |     |     |
|      | その他トビケラ類   | △   | ○   | ○   | △   | △  | △   |     | △   |     |
| III  | その他カゲロウ類   | ◎   | ◎   |     | ◎   | △  |     | △   | ○   |     |
|      | タニシ        |     |     |     |     |    |     |     |     |     |
| III  | シマイビル      |     | △   | ○   | △   | △  | △   | △   | △   | △   |
| III  | ミズカマキリ     |     |     |     |     |    |     |     |     |     |
| III  | ミズムシ       |     | △   | △   | △   | △  | △   | ○   |     | △   |
| IV   | アメリカザリガニ   |     | △   |     | △   |    |     |     | △   | ○   |
| IV   | エラミミズ      |     |     |     |     |    |     |     | △   |     |
| IV   | サカマキガイ     |     |     |     | ○   |    | ○   | △   |     | △   |
| IV   | ユスリカ類      |     |     | △   |     |    |     |     |     | △   |
| IV   | チョウバエ      |     |     |     |     |    |     |     |     |     |
| IV   | ヤゴ         | △   | ○   | △   | ○   | △  | △   |     | ○   | ○   |
|      | ガガンボ類      | △   |     | △   |     | △  | △   |     |     |     |
| IV   | アブラハヤ      | ◎   | ◎   | ○   | ◎   | ○  |     |     | ○   |     |
|      | ウグイ        |     |     |     |     |    |     |     | △   |     |
| IV   | タモロコ       |     |     |     |     |    |     |     | △   |     |
|      | モツゴ        |     | △   |     |     | △  |     |     |     |     |
| IV   | カジカ        | △   |     |     | ○   |    |     |     |     |     |
|      | カワムツ       |     |     |     |     |    |     |     | △   |     |
| IV   | オイカワ       |     |     |     | △   | △  |     |     | ◎   |     |
|      | ギバチ        |     | △   |     | △   |    |     |     |     |     |
| IV   | ヨシノボリ      |     |     |     | △   | △  |     |     |     |     |
|      | ジュズカケハゼ    |     |     |     | △   |    |     |     |     |     |
| IV   | ドジョウ       |     |     | △   |     |    | △   |     |     |     |
|      | シマドジョウ     | △   | ○   |     |     | △  |     |     | △   | △   |
| IV   | ホトケドジョウ    | △   | △   |     |     |    |     |     |     |     |
|      | カマツカ       |     |     | △   |     |    |     |     | △   |     |
| IV   | ヤマメ        |     |     |     |     |    |     |     |     |     |
|      | メダカ        |     |     |     |     |    |     |     |     |     |
| IV   | コイ         |     |     |     |     |    |     | △   |     |     |

赤字で表示した。(同数の場合は複数表示)

生き物調査では浅川を南浅川・北浅川・浅川(合流後)としている。

大栗川・大田川・兵衛川以外の河川では水質階級 I・II にすむ生き物が最多となった。

# あなたも身近な川を調べてみよう！

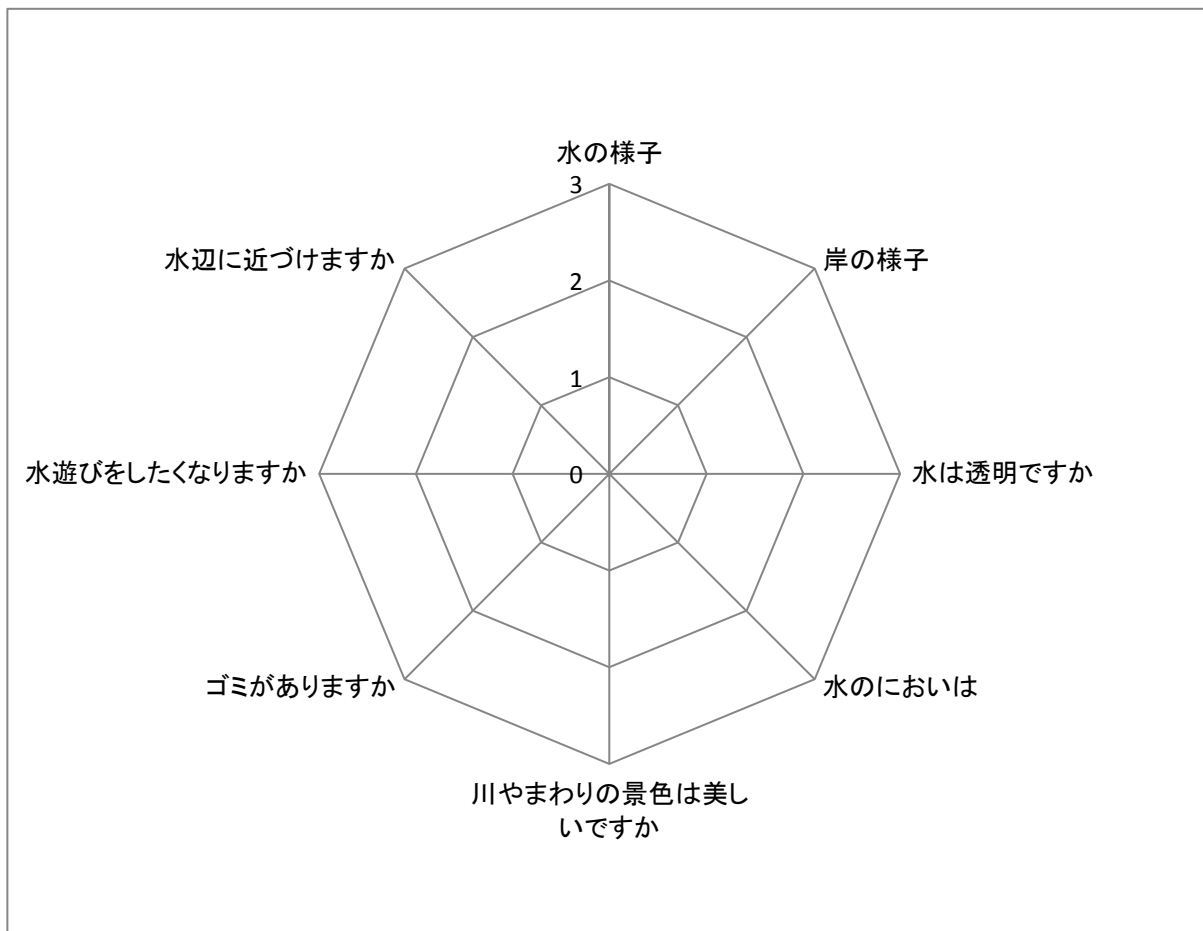
このページをコピーしてあなたの身近な川を調べてみましょう。各項目毎に自分で感じた所に○をつけ下のチャートを完成させましょう。同じ場所で季節ごとに調査したり、同じ川でいくつかの場所で調べて、チャートの形を比べてみましょう。

調べた川(場所)

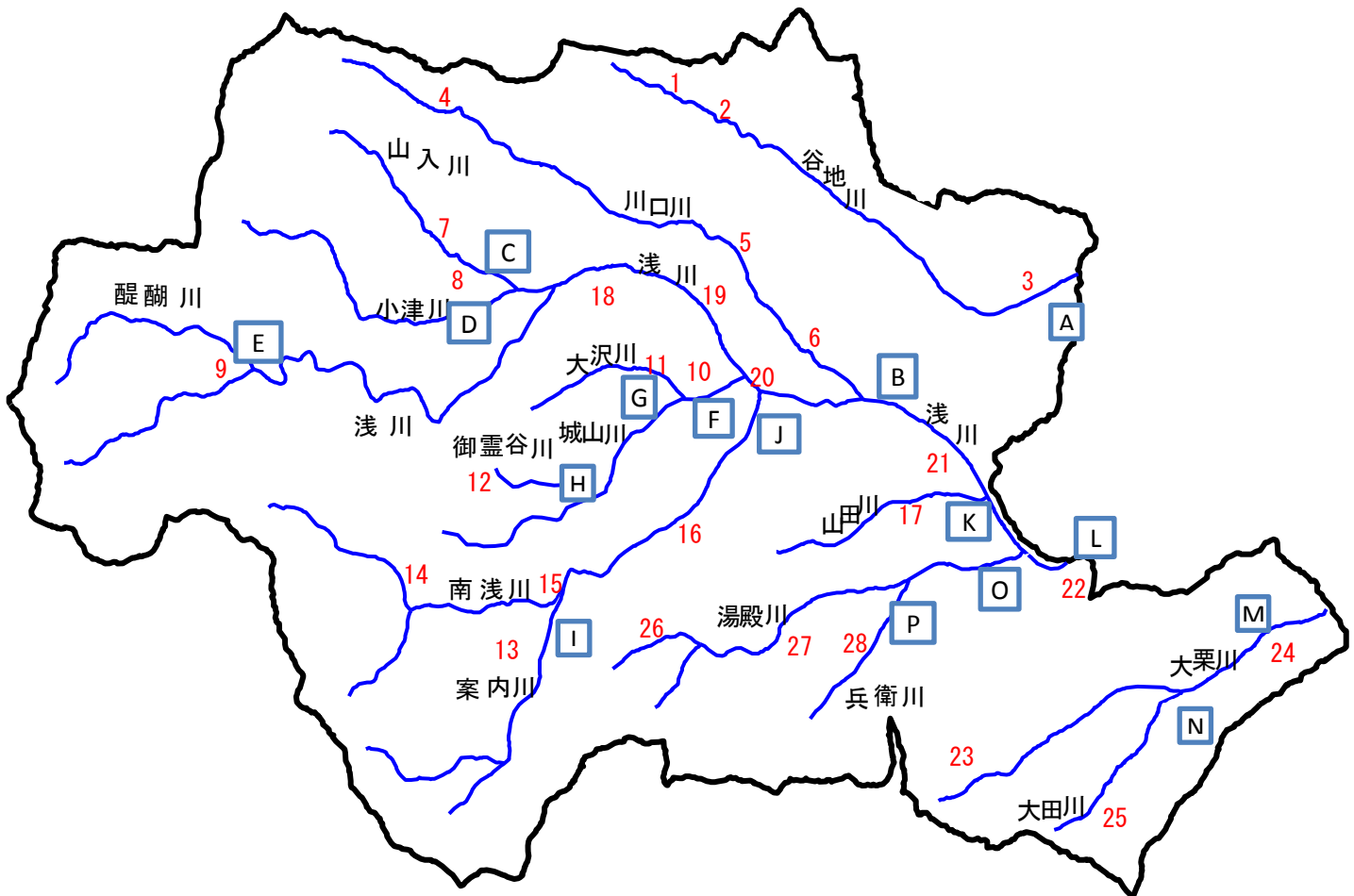
川

橋・公園・付近

|                 | 3点              | 2点              | 1点               | 点数 |
|-----------------|-----------------|-----------------|------------------|----|
| 水の様子            | たくさんの水が流れている    | 流れが少ない          | 瀬枯れしている          |    |
| 岸の様子            | 自然が多く残っている      | 人工的だが自然のようすもある  | コンクリートで囲まれ人工的な感じ |    |
| 水は透明ですか         | きれいで底が見える       | 少しにごっている        | にごっている           |    |
| 水のおいしさ          | においを感じない        | 少しくさい           | くさい              |    |
| 川やまわりの景色は美しいですか | 美しい景色           | 特に気になることがない     | きたない             |    |
| ゴミがありますか        | ゴミがない           | ゴミが少しある         | ゴミがたくさんある        |    |
| 水遊びをしたくなりますか    | 遊びたくなる          | 遊んでもいい          | 水に入りたくない         |    |
| 水辺に近づけますか       | 近づいて水にふれることができる | フェンスやさくがあり近づけない | 水辺が見えない          |    |



## 調査地点マップ



調査地点一覧

|           |              |              |              |
|-----------|--------------|--------------|--------------|
| 1. 岩の入橋   | 8. 紙谷橋       | 15. 両界橋      | 22. 長沼橋      |
| 2. 猪追橋    | 9. 落合橋       | 16. 五月橋      | 23. 御殿橋      |
| 3. 石川田島公園 | 10. 横川中学前    | 17. 山田川橋     | 24. 東中野橋     |
| 4. 久保橋    | 11. 式分方小学校上流 | 18. 松竹公園付近   | 25. 大田川上流端   |
| 5. 陶鎔小学校裏 | 12. 御霊谷神社前   | 19. 上壺分方小学校裏 | 26. 寺田川合流点付近 |
| 6. 第九小学校裏 | 13. 氷川橋      | 20. 市役所前     | 27. 由井第三小学校裏 |
| 7. 山百合学園前 | 14. 蛇滝       | 21. 浅川大橋     | 28. 兵衛下平公園前  |

BOD調査地点一覧

|            |               |            |
|------------|---------------|------------|
| A. 谷地川下田橋  | H. 御霊谷川21-8号橋 | O. 湯殿川春日橋  |
| B. 川口川川口川橋 | I. 案内川御室橋     | P. 兵衛川川久保橋 |
| C. 山入川紙谷橋  | J. 南浅川横川橋     |            |
| D. 小津川紙谷橋  | K. 山田川下中田橋    |            |
| E. 醍醐川落合橋  | L. 浅川長沼橋      |            |
| F. 城山川五反田橋 | M. 大栗川東中野橋    |            |
| G. 大沢川櫻橋   | N. 大田川峯ヶ谷戸橋   |            |



**八王子の水辺-八王子河川16川のまち-**

平成26年3月

発行:八王子に清流を取り戻す市民の会

事務局:八王子市水循環部水再生課

〒192-0906 八王子市北野町596-3

電話 042-656-2282

E-mail:b103000@city.hachioji.tokyo.jp

パソコンで川環境カルタで検索し、「八王子の川環境カルタ-hachipedia-」を開くとカルタをダウンロードできます。

