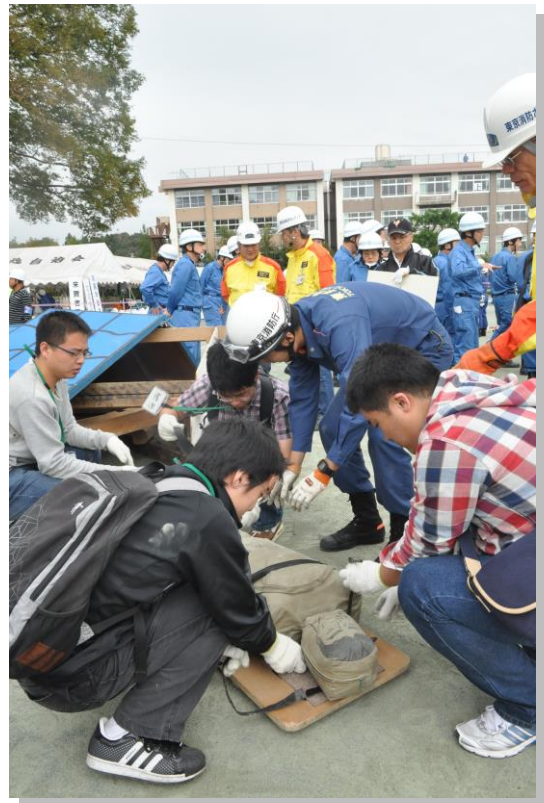


八王子市立学校

# 学校危機管理

# マニュアル

(自然災害編)



八王子市教育委員会

令和4年(2022年)7月改定

(学校防災ハンドブック平成9年3月策定)



# 目次

## 第1章 防災教育 — 子どもたちの命を守るために —

<b>1 児童・生徒の防災教育</b> . . . . .	<b>1</b>
（1）防災教育の目的 . . . . .	1
（2）学校における防災教育に関する計画の策定と位置づけ . . . . .	1
（3）防災教育の内容 . . . . .	1
（4）発達段階に応じた安全指導のねらい . . . . .	2
（5）副読本「地震と安全」の活用 . . . . .	3
（6）防災教育補助教材「3.11を忘れない」の活用 . . . . .	3
（7）防災教育を進める上での留意点 . . . . .	4
<b>2 教職員の危機管理研修</b> . . . . .	<b>5</b>
（1）校内研修の実施 . . . . .	5
（2）教育委員会等が実施する研修への参加 . . . . .	6
（3）安全指導を実施する際の点検項目 . . . . .	6

## 第2章 防災対策 — 災害への備え —

<b>第1部 学校の危機管理</b> . . . . .	<b>8</b>
<b>1 学校危機管理計画の策定</b> . . . . .	<b>8</b>
（1）学校における防災組織 . . . . .	8
（2）災害発生時における学校災対本部の設置 . . . . .	9
（3）教職員の配備態勢 . . . . .	10
（4）勤務時間外に地震が発生した場合（参集態勢） . . . . .	13
（5）情報連絡体制の整備 . . . . .	17
<b>2 施設・設備の安全管理</b> . . . . .	<b>19</b>
（1）点検箇所と点検内容、点検時期 . . . . .	19
<b>3 防災用具と非常持ち出し品</b> . . . . .	<b>23</b>
<b>4 自主防災組織、保護者・地域等との連携</b> . . . . .	<b>24</b>
（1）八王子市自主防災組織との連携 . . . . .	24
（2）保護者・地域等との連携 . . . . .	24
（3）家庭への防災意識の啓発 . . . . .	24

<b>5 避難訓練</b> . . . . .	<b>25</b>
(1) 避難訓練・防災訓練の計画的な実施 . . . . .	25
(2) 体験的、実践的な避難訓練の実施 . . . . .	26
(3) 震災時における児童・生徒の引き渡し（留め置き） . . . . .	26
(4) 避難場所 . . . . .	27
<b>6 通信手段等の事前確認</b> . . . . .	<b>28</b>
(1) 市（災対学校教育部）との通信手段 . . . . .	28
(2) 保護者等との通信手段 . . . . .	29
(3) 市防災情報の配信 . . . . .	30
<b>第2部 東海地震の予知体制</b> . . . . .	<b>31</b>
(1) 異常現象発見から警戒宣言が発令されるまで . . . . .	31
(2) 注意情報が発表された場合の対応 . . . . .	32
(3) 警戒宣言が発令された場合の対応 . . . . .	35
(4) 警戒宣言が解除されるまでの対応 . . . . .	37
<b>第3部 特別警報時の体制</b> . . . . .	<b>38</b>
(1) 地震の場合 . . . . .	38
(2) 気象警報（大雨、暴風、大雪等）の場合 . . . . .	38
<b>第2章 資料</b> . . . . .	<b>40</b>
(1) 防災計画等体系図 . . . . .	40
(2) 八王子市災害対策本部組織図 . . . . .	41
(3) 学校の危機管理における参考資料 . . . . .	42
(4) 非常用品の管理点検 . . . . .	43
(5) 防災倉庫備蓄品 . . . . .	44
(6) 避難訓練・引き渡し訓練指導計画等 . . . . .	45
(7) 保護者通知等 . . . . .	50
(8) 児童・生徒引き渡しカード . . . . .	54

**第3章 非常時における対応 — いざというとき —**

<b>第1部 震災</b> . . . . .	<b>55</b>
<b>1 震災発生時の対応</b> . . . . .	<b>55</b>
(1) 校舎内避難（避難準備行動） . . . . .	55
(2) 校庭への避難（第一次避難行動） . . . . .	58
(3) 学校災対本部の設置（災害に対する対応） . . . . .	59

(4) 登下校時に発災した場合の対応	61
(5) 校外活動中に発災した場合の対応	62
(6) 休日・夜間等の発災の対応	63
(7) 緊急時の初動対応について	64
<b>2 施設・設備の安全確認と応急対策</b>	<b>65</b>
(1) 二次災害の防止及び教育施設の機能保持のための施設・設備の安全確認等	65
(2) 危険箇所の点検	66
(3) 学校を避難所として利用するための応急対策	66
(4) ガスに関する緊急対応	66
(5) 電気に関する緊急対応	69
(6) 上水道に関する緊急対応	70
<b>3 児童・生徒のボランティア活動</b>	<b>71</b>
<b>第2部 火災</b>	<b>72</b>
(1) 火災の発見と通報	72
(2) 火災による避難命令が出たときの教職員の対応	72
(3) 本部の対応	73
(4) 日常の点検	73
<b>第3部 風水害等</b>	<b>74</b>
(1) 市の警戒・対策体制	74
(2) 学校の警戒・対策体制	75
(3) 風水害（暴風・大雨・洪水・大雪等）警報が発せられたとき	77
(4) 日頃の備え	78
<b>第3章 資料</b>	<b>80</b>
(1) 学校及び市教育委員会の対応一覧	80
(2) 災害時被災状況の報告	81
(3) 児童・生徒の被災状況確認	82
(4) 警戒宣言発令時対策状況の報告	83
(5) スクールバス運行マニュアル	84
(6) 東日本大震災における施設の被害例及び対応	85
(7) 多摩直下地震の被害想定	87