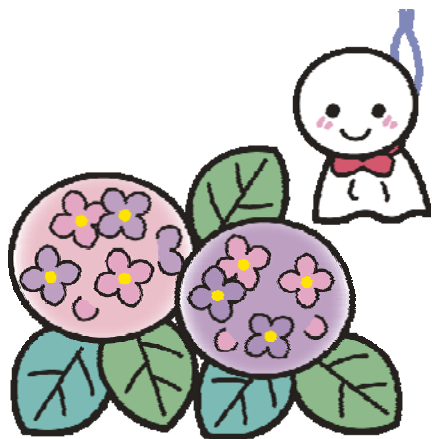


# ほっと通信



例年より早い梅雨入りとなり、じめじめとした天気の日が続いていますね。雨の降る日の方があじさいが美しく目に映るのはなんとも不思議なものです。

この「ほっと通信」では、学校を訪問させていただいた様子や、特別支援センターからの hot な情報をお伝えしていきたいと思っております。

また、先生方のところがほっとし、あたたまるサポートをさせていただきたいと思っております。

特別支援センターへは、4～5月の間、延べ30回の巡回相談の要請がありました。就学支援シートを提出したお子さんについての相談も何校もありました。早速シートを活用していただき、ありがとうございます。4月、5月と新しい環境で過ごす時間が増えるにつれ、混乱の大きかった子どもたちも少しずつ落ち着いてきたのではないかと思います。

まわりは落ち着いてきたのに一人だけ目立っている、指示が入らなくて対応に困っている等、気になるお子さんがいらっしゃいましたら、ぜひ特別支援センターまでご相談ください。

## 『特別支援教育実施計画書』から見えてきた八王子の特別支援教育

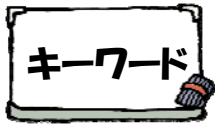
毎年度当初、各校から「特別支援教育実施計画書」を提出していただいています。

特別支援センターでは、これをもとに各校の特別支援教育への取り組みを把握するとともに、巡回相談の計画をたてたり特別支援サポーターなどの予算配当の参考にさせていただきます。

今年度の八王子市の概要は次のとおりです。

- 複数の特別支援教育コーディネーターを指名していただいた学校・・・18校  
複数配置により人事異動に伴う仕事の引き継ぎや一人にかかる負担が軽減されます。
- 特別支援センターの巡回相談を利用したいとコメントがあった学校・・・26校  
多くの学校に特別支援センターの巡回相談業務が浸透してきたと実感しています。
- 支援が必要と回答があった児童・生徒数は、小学校で約700人、中学校で約200人でした。  
これは、平成19年度当初の数値を上回っており、理由の一つに各校の実態把握が進んでいることがあげられると思います。1年生の様子が変わってくると人数はさらに増えると思います。

★特別支援センターは、各校の取り組みに応えられるよう努力してまいります。



## 「副籍」

都立特別支援学校に在籍する児童・生徒が、居住する地域の小・中学校に副次的に籍を置くことを副籍制度といいます。平成20年度は、市立小中学校62校に109人が副籍を置きました。

通う学校は違って副籍制度により交流や共同学習をすることで、地域とのつながりが分断されることなく、子どもたちの関係が将来にわたり継続していきます。

特別支援学校に通う児童の保護者からは、『学校で知り合いになった同級生が、街の中であいさつしてくれたことがとてもうれしかった。』などの声があります。

学校や子どもたちのちょっとした心づかいが交流を深めているようです。



## 「連絡帳のやりとり」

「まめに連絡帳で保護者の方とやりとりしています。」という声をよく聞きます。

学校での様子、家庭での様子の情報交換することは、お互いの見えない場所での姿を知ることができ、子どもの姿をより立体的にとらえていくことにつながります。また、保護者にとっては、自分の子どものことをきちんと見てもらっている、という安心感にもつながるものです。

一方、連絡帳が保護者にとって、負担になってしまうケースを耳にすることもあります。お子さんのトラブルだけを毎日連絡してしまい、保護者が落ち込んでしまう、というケースです。文面だけの連絡というのは、思った以上にきつい印象を与えてしまう場合もあります。

保護者との信頼関係をつくっていく段階では、いいことを8割、課題となることを2割位に心がけていただき、形として残る連絡帳、形には残らない電話連絡などをうまく組み合わせ連絡をとりあっていたいただければと思います。(文責：心理士 中村)



## 巡回相談のご案内

### ◇ 特別支援センターによる巡回相談 ◇

特別な支援が必要と思われる児童・生徒の状況について、特別支援センターの心理士と研究主事が学校に伺い、授業観察、発達検査及び聞き取りなどを通して発達の特性の見立てを行います。そして、学校内でどのように支援したらよいか、先生方と心理士等と一緒に考えていきます。まずは電話でご相談ください。

**電話予約→情報共有→日程調整→巡回訪問→(状況により継続相談)**

特別支援センター 042-664-1615 (直通)



### ◇ 特別支援学校のコーディネーターによる巡回相談 ◇

都立特別支援学校では、これまでに蓄積されたノウハウを活かし、指導や学習の支援の一環としてコーディネーターによる学校訪問や巡回相談を行っています。八王子特別支援学校が地域支援のセンター的な役割を担っていますので、相談をしてみたい、どんなことをしてもらえるのか知りたい、という方は、直接八王子特別支援学校へお問い合わせください。

八王子特別支援学校 042-621-5500 (コーディネーター宛)