

家庭のごみ・資源物の出し方 (P14~P20)

出す時間

収集日当日の朝8時30分まで

※交通事情等により、収集コース・時間が変わることがあります。

出す場所

戸建住宅にお住まいの方



ご自宅前の道路に面した敷地内

集合住宅にお住まいの方



集合住宅の集積所

指定収集袋

可燃ごみと不燃ごみは指定収集袋に入れる。



指定収集袋取扱店一覧



価格表(1セット10枚)	ミニ袋 (5L) 420mm×180mm (内寸: 300mm×180mm)	小袋 (10L) 500mm×260mm (内寸: 365mm×260mm)	中袋 (20L) 600mm×330mm (内寸: 450mm×330mm)	大袋 (40L) 750mm×450mm (内寸: 580mm×450mm)
可燃ごみ専用袋(青色)	90円	180円	370円	750円
不燃ごみ専用袋(黄色)				

・一部の取扱店で大袋 (40L) を1枚75円でばら売りしています。

会社、お店などから出るごみ

事業者のごみは家庭ごみとして出せません。

出し方

- ・収集・処分業者と契約を結ぶ。
- ・【事前登録制】事業系一般廃棄物を、市の清掃工場に持込む。
※産業廃棄物は持込むことができません。



詳しくはこちら

少量排出事業系ごみの収集【登録制】

事業面積が一定規模以下で、1回の排出量が少量の事業者は、市による収集制度を利用することができます。

詳細は、市ホームページまたは資源循環課にお問合せください。
TEL:042-620-7256



少量排出事業系ごみ
収集制度【登録制】

おむつ専用袋

出せるもの 使用済みの紙おむつ・尿取りパッド



交付対象者 (以下の方がいる世帯)

- ①乳幼児 ②65歳以上の方
- ③障害者手帳をお持ちの方
- ④65歳未満で介護保険の要介護1～5の認定を受けている方

※里帰り出産などの一時滞在者含む

交付枚数 使用者1人につき1回30枚まで

出し方 汚物を取り除いた使用済みの紙おむつ・尿取りパッドを入れて出す。

収集日 可燃ごみと同じ

大きさ 10Lまたは20L

- 注意点**
- ・透明・半透明の袋に入れてからおむつ専用袋に入れても構いません。
 - ・紙おむつ・尿取りパッド以外のごみが入っている場合、収集できません。

ボランティア袋

出せるもの 公共の道路・公園等を清掃した際に出たごみ (私有地・住宅(マンションや団地敷地内を含む)・公共施設のもの是对象外)



交付枚数 (1回につき)

- ・個人：20枚まで
- ・町会・自治会などの団体：500枚まで

※町会・自治会は配送も可能です。
資源循環課へご連絡ください。
(P24)

出し方 分別して、可燃・不燃・資源物のいずれかに〇印または☑をし、家庭のごみと同様に出す。

収集日 分別した品目の収集日 (家庭のごみと同じ)

大きさ 20Lまたは45L

- 注意点**
- ・大量になる場合、事前に担当清掃事業所へご連絡ください。(P24)
 - ・イベントやお祭りのごみには使うことができません。

おむつ専用袋	ボランティア袋	交付場所一覧
○	○	市役所2階資源循環課、各清掃事業所、市民部各事務所、各市民センター、あったかホール、補修センター、各保健福祉センター、東浅川交通公園、ボランティアセンター、富士森体育館、デジタルフロントスポット長房、いちょうホール
○		市役所4階子育て支援課、市役所1階高齢者福祉課・障害者福祉課、保健所、各子ども・若者育成支援センター、各市立保育園・市内私立保育園(一部を除く)、心身障害者福祉センター、各高齢者あんしん相談センター、各親子つどいの広場
	○	市役所5階公園課、消費生活センター(クリエイトホール地下1階)

動物死体の持込み

- 【手数料】** 1体につき1,000円
- 【持込み先】** 戸吹クリーンセンター(戸吹町1916) } P24
館クリーンセンター(館町2700)
- 【受付日時】** 月曜日～金曜日(祝日を含む、年末年始を除く)
午前8時30分～午後4時30分

動物死体の引き取り

- 【手数料】** 1体につき2,500円
- 【申込み】** 各担当清掃事業所へ申込み(P24)
- 【受付日時】** 月曜日～金曜日(祝日を含む、年末年始を除く)
午前8時30分～午後5時15分
- ※南大沢清掃事業所の担当地域(町)は戸吹清掃事業所にご連絡ください。(P24)

どの分別かわからない時は、P24にある「ごみカレンダーアプリ」の
二次元コードからご確認ください。



可燃ごみ

※指定収集袋からはみ出してしまうもの、または、1品が5kg以上のものは粗大ごみ→P21～P22

出せるもの

<p>生ごみ、貝殻</p>	<p>汚れやにおいのついた紙、 洗剤の箱、感熱紙(レシート等)</p>	<p>防水加工された紙 紙製容器(カップ麺、ヨーグルト)、紙コップ、 紙皿、ラップの芯</p>
<p>CD・DVD・ ビデオテープ等</p>	<p>♻️マークのないプラスチック製品等 ♻️マークがついていても汚れているもの</p>	<p>革・ゴム製品</p>

その他出せるもの

乾燥剤、使い捨てカイロ、保冷剤、木片、ペットシート、トイレ砂 など

出し方



可燃ごみ指定収集袋に入れる。

出すときの注意点

- ・水分を切り、袋の口をしぼる。
- ・ネットやバケツ等でごみの飛散等を防止する。
- ・廃食油などの液体類は紙や布にしみこませる。

※ソフトコンタクトレンズは可燃ごみです。
下水道に流さないでください。

紙おむつ

紙おむつは、市で交付している「おむつ専用袋」でも出すことができます。
(交付条件・交付場所の詳細は P15)

※紙おむつ・尿取りパッド
以外は出せません

落ち葉、草花、芝



出し方

45L以下の透明・半透明の袋に入れて出す。

〈1回で出せる量〉2袋まで

木の枝(剪定枝)



出し方

ひもで束ねる。
(長さ100cm×直径30cmまで)

〈1本あたりの太さ〉5cmまで
〈1回で出せる量〉2束まで

※竹・シュロ・キョウチクトウなども出せます。

出すときの注意点

- ・可燃ごみの日に2束まで出せます。
- ・木材や木片、加工された木は、可燃ごみ指定収集袋に入れて出してください。

2束・2袋まで同じ日に出せます。

どの分別かわからない時は、P24にある「ごみカレンダーアプリ」の二次元コードからご確認ください。



容器包装プラスチック

出せるもの

♻️マークがついていて汚れていないプラスチック

※♻️マークは、外箱等についていることもあります。



目印はこのマーク

出せるもの(例)

ペットボトルのキャップ・ラベル、袋類、ボトル容器、チューブ類、容器類、発泡スチロール など



出し方

汚れを落として、用意した容器に入れる。

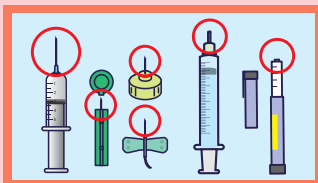


※透明・半透明の袋に入れて出しても構いません。
※ネットやバケツでごみの飛散等を防止してください。

出せないもの

- ♻️マークがついていても汚れているもの
- ♻️マークのないプラスチック製品等

→ 可燃ごみ(P16)



注射針・注射器

・注射針
→ 交付された医療機関や保険薬局へ指示された容器や専用回収ボトルに入れて返却してください。

・注射器(シリンジ)
→ 針を除いて 可燃ごみ(P16)



ペットボトル

出せるもの



このマークがある飲料用・調味料・お酒のボトル型容器

出し方

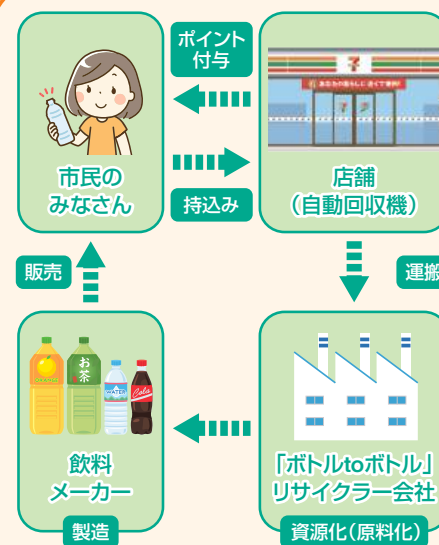
中をすすぎ、用意した容器に入れる。



出すときの注意点

- ・キャップとラベルは、容器包装プラスチックに出してください。
- ・側面を軽くつぶす。

※強風時などは、透明・半透明の袋に入れて出しても構いません。
※ネットやバケツでごみの飛散等を防止してください。



セブン-イレブン一部店舗でも回収中!

市内54店舗にあるペットボトル回収機へ、ペットボトル5本投入で1nanacoポイント付与。
新たなペットボトルとして生まれ変わります!



詳しくはこちら↓



※店舗以外で購入したペットボトルも回収します。
※設置状況は店舗により異なります。

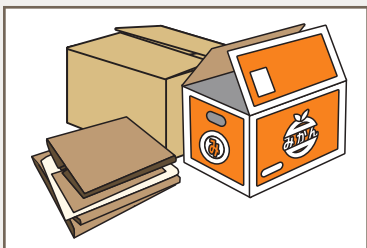
どの分別かわからない時は、P24にある「ごみカレンダーアプリ」の
二次元コードからご確認ください。

紙資源

※雨の日も収集を行います。 ※「ダンボール」「紙パック」「雑誌・雑紙・本」「新聞・チラシ」は分けて出してください。
※雨の日も、ビニール袋に入れたり、トタンやビニールシートなどを被せたりせずいつもと同じ場所に出してください。

ダンボール

出せるもの



目印はこの断面



出し方 折りたたみ、
ひもで十字にしぼる。



※粘着テープは、はがす。
※食品や油の汚れが付いたもの
(ピザの箱など)は **可燃ごみ(P16)**

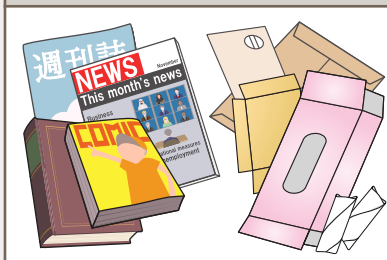
雑誌・雑紙・本

広報で作る雑紙袋の作り方



出せるもの

本・雑誌、菓子箱、ティッシュ箱 など



出し方 ・ひもで十字にしぼる。
・紙袋に入れ、十字にしぼる。



※シュレッター紙はビニール袋に入れず、封筒や紙袋に入れるか、チラシ等に包む。

出せないもの

・ティッシュ箱のビニール

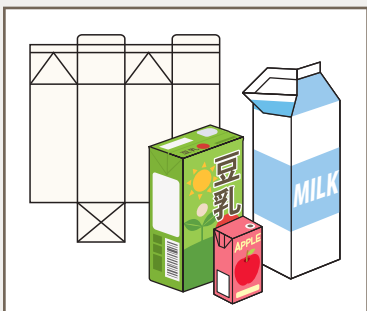
容器包装プラスチック(P17)

防水加工された紙 / パルプモールド(たまごの容器、家電等の緩衝材) / 汚れやにおいのついた紙

可燃ごみ(P16)

紙パック 牛乳やジュースなどの飲料用紙パック

出せるもの



※内側が銀・茶色も含む。
※プラスチックの注ぎ口 →

容器包装プラスチック(P17)

出し方 中をすすぎ、
開いて、乾かし、
ひもで十字にしぼる。



※粘着テープは使わない。

新聞・チラシ

出せるもの



出し方 ・ひもで十字にしぼる。



※新聞折込チラシは新聞と同じ束にする。 ※新聞販売店の回収に出す場合は、「新聞販売店」の回収案内チラシを添付、または「新聞販売店」と記入したメモを添付する。

どの分別かわからない時は、P24にある「ごみカレンダーアプリ」の
二次元コードからご確認ください。

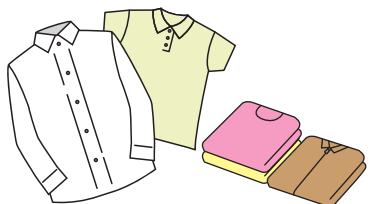


古着・古布

※雨の日も収集は行いますが、できれば次回の収集日に出してください。

出せるもの

衣類



- ※汗などで汚れたものは、洗濯をする。
- ※破れたものも出せます。
- ※ボタンやファスナーは外さない。

その他出せるもの

タオル、シーツ、毛布など

出し方

透明・半透明の袋に入れて、
袋の口をきちんとしぼる。



出せないもの

汚れのひどいもの/枕/カップ/
靴/カバン/ベルト/ワタや
ビーズが入っているもの
(布団、ぬいぐるみ、
クッションなど)

可燃ごみ
(P16)



空き缶

※袋は使わないでください。アルミ缶とスチール缶は一緒に出せます。

出せるもの

飲料用・食品用



キャップの分別

プラスチック製

→容器包装プラスチック (P17)

金属製

→空き缶



目印は
このマーク

出し方

中をすすぎ、軽くつぶし、
用意した容器に入れる。



出せないもの

- ・空いたアルミ製の容器
- ・ペンキの空き缶
- ・オイルの空き缶 など

不燃ごみ
(P20)



空きびん

※袋は使わないでください。

出せるもの

飲料用・食品用



キャップの分別

プラスチック製

→容器包装プラスチック (P17)

金属製

→不燃ごみ (P20)

その他出せるもの

化粧品用びん(フタを外せて、口が透明なもの)

出し方

中をすすぎ、用意した容器に入れる。



出せないもの

乳白色のびん/割れたびん/
汚れやにおいが落とせないびん
(マニキュア・香水など)/
ガラス製品(コップ、梅酒つけ置き容器、哺乳びんなど)

不燃ごみ
(P20)



どの分別かわからない時は、P24にある「ごみカレンダーアプリ」の
二次元コードからご確認ください。



不燃ごみ

※指定収集袋からはみ出してしまうもの、または、1品が5kg以上のものは粗大ごみ→P21～P22

出せるもの

金属・小型家電※1	ガラス	せともの

〈傘〉材質を問わず不燃ごみへ。中袋(20L)または大袋(40L)で半分以上入れる。

その他出せるもの 白熱電球・LED電球など



蛍光灯とLED電球の見分け方

※1 小型家電は電池を外したものに限りです。
(外した電池は、有害ごみへ(以下参照))

出せないもの

「プラスチック類」→ マークのあるもの **容器包装プラスチック(P17)**
ないもの **可燃ごみ(P16)**
「小型充電式電池が取り外せない小型家電」→ **有害ごみ(P20)**

出し方



不燃ごみ指定収集袋に入れる。

出すときの注意点

- ・袋の口をしぼる。
- ・刃物、割れたガラス・食器は紙に包み、指定収集袋に入れて「**キケン**」と表示する。
- ・電池を取り外した小型家電はふたを開けたまま出す。
- ・排出禁止物(オートバイ、自動車の部品、消火器など)は市で処理できません。(P23)



有害ごみ (小型充電式電池等)

中身が残っているスプレー缶・ライター等は、各担当清掃事業所にご相談ください。(P24)

出せるもの

乾電池 ボタン電池	蛍光灯	スプレー缶 カセットボンベ	小型充電式電池が 外せない小型家電
※ビニールテープなどで電極(端子部分)を絶縁する。	 蛍光灯とLED電球の見分け方	※中身を使い切り、 <u>穴は開けないこと。</u>	※バッテリーが膨張した ものでも「有害ごみ」 として出せます。 ※火災の原因になるため、 <u>「不燃ごみ」で出さないこと。</u>

出し方



透明・半透明の袋に入れる。

その他出せるもの 水銀体温計、炭酸ガスカートリッジ、ライターなど

小型充電式電池の出し方

- 1 リサイクル協力店に
持込む。
詳細は(一社)JBRCへ

回収対象の
マーク



Ni-Cd
ニカド電池



Ni-MH
ニッケル水素電池



Li-ion
リチウムイオン電池



- 2 ビニールテープなどで電極(端子部分)を
絶縁し、有害ごみの日に出す。

粗大ごみ (指定収集袋からはみ出してしまうもの、または、1品が5kg以上のもの) ・ 収集の申込み…このページ ・ クリーンセンターへ持込む…P22

1. 【申込み】インターネットまたは電話 ※当日予約はできません。

インターネット

※インターネット予約ではオンライン決済が可能です。

受付時間 **24時間365日** (システムメンテナンス中を除く)
市のホームページで

粗大ごみ インターネット 検索

または二次元コードから



八王子市の公式LINEアカウントのメニューからも粗大ごみのインターネット予約ができます。



粗大ごみ予約ページ

- ・案内に従って手続きを進めてください。
 - ・該当品目がわからない場合は電話でお問合せください。
- 0570-550-530 (粗大ごみコールセンター)

電話

※休日の翌日、受付開始直後は、電話が繋がりにくい場合がありますので、時間や曜日をずらして、おかけ直してください。

粗大ごみコールセンター

ナビダイヤル **0570-550-530** ここはごみゼロ

※音声案内に従って“1”を選択

電話機によっては番号の選択前に「※」「#」「トーン」「PB」等のボタンを押す必要があります。

ナビダイヤルをご利用できない場合は

☎042-696-5377

受付時間 月曜日～金曜日(祝日を含む、年末年始を除く)
午前8時30分～午後5時15分

- ※聴覚・言語障害のある方はFAX:042-692-0900
- ※生活保護利用中の方は、担当ケースワーカーに相談してください。

・申込み時に受付番号、収集日、料金をご案内します。

料金について

以下の二次元コードから、一部の品目について、料金を確認することができます。



粗大ごみ品目別料金表

- ・指定収集袋に入りきり、1品が5kg未満のものは、指定収集袋に入れて可燃・不燃の収集日に出してください。
- ・品目によっては、数量制限を設けているものもあります。

2. オンライン決済、または、「粗大ごみ処理券取扱店」で粗大ごみ処理券を購入する。

利用できるオンライン決済方法

- ・クレジットカード
VISA
MasterCard
JCB
American Express
Diners Club
- ・PayPay

粗大ごみ処理券



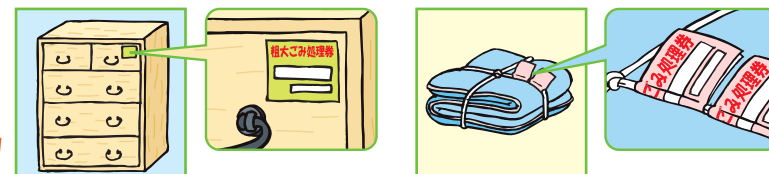
※購入時はレジ等でお声掛けください。



販売店一覧

3. 収集日当日の流れ

- ① 収集日の朝**8時30分**までに次の場所に出す。
 - ・戸建住宅の場合…道路に面した敷地内
 - ・集合住宅の場合…決められた場所
- ② 粗大ごみ処理券に必要事項を記入し、目立つところに貼る。
※インターネット申込みでオンライン決済の場合は、「受付番号・収集日」を記載したメモ書きを貼る。



粗大ごみ (指定収集袋からはみ出してしまうもの、または、1品が5kg以上のもの) をクリーンセンターへ持込む(予約制)

手数料・注意点

- ・10kgにつき350円 (～10kgまで350円。以降10kgごとに350円加算されます。)
- ・指定収集袋は使わないでください。
- ・持込む際には、受付時に八王子市内の住所(排出場所)を確認できる免許証などの書類の提示が必要です。
- ・当日持込みの電話予約はできません。
- ・スプリングマットレスや薬品類の一部で、料金設定が異なります。詳しくは予約の際にご確認ください。

【申込み】 インターネットまたは電話 ※電話での当日予約はできません。

インターネット

受付時間 **24時間365日**(システムメンテナンス中を除く)

市のホームページで

粗大ごみ インターネット

または二次元コードから



粗大ごみ予約ページ

八王子市の公式LINEアカウントのメニューからも粗大ごみのインターネット予約ができます。



電話

※休日の翌日、受付開始直後は、電話が繋がりにくい場合がありますので、時間や曜日をずらして、おかけ直してください。

粗大ごみコールセンター

ナビダイヤル **0570-550-530** ここはごみゼロ

※音声案内に従って“1”を選択

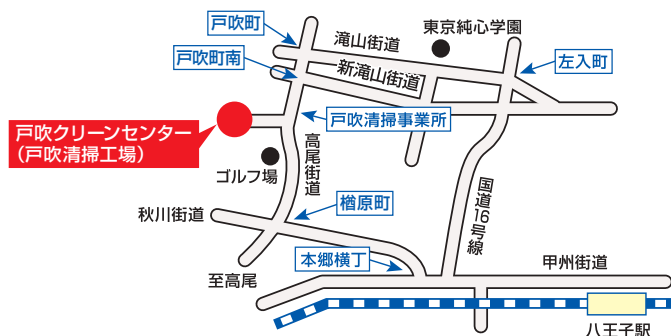
ナビダイヤルをご利用できない場合は

☎042-696-5377

受付時間 月曜日～金曜日
(祝日を含む、年末年始を除く)
午前8時30分～午後5時15分
※聴覚・言語障害のある方はFAX:042-692-0900

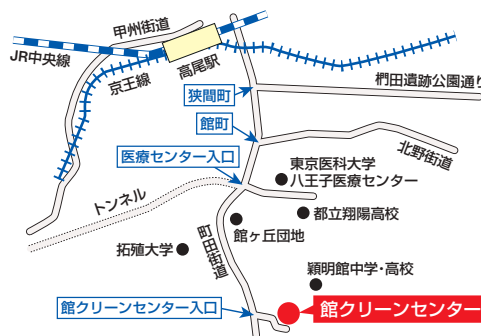
戸吹クリーンセンター (戸吹清掃工場) (所在地: 戸吹町 1916)

【持込み日時】 月曜日～金曜日
(祝日を含む、年末年始を除く)
午前8時30分～午後4時30分



館クリーンセンター (所在地: 館町 2700)

【持込み日時】 月曜日～金曜日
(祝日を含む、年末年始を除く)
午前8時30分～午後4時30分



多摩清掃工場 ※一部地域のみ (所在地: 多摩市唐木田 2-1-1)

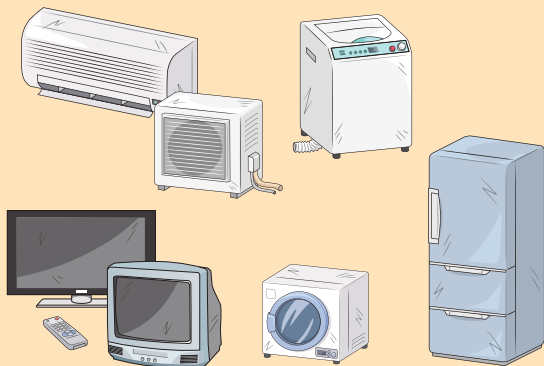
※南大沢清掃事業所管轄の方のみ (P24)
【持込み日時】 月曜日～金曜日(祝日・年末年始を除く)と毎月第4日曜日
午前8時30分～午前11時30分
午後1時～午後4時30分



市で処理できないもの（家電4品目・パソコン・その他）

家電4品目（家電リサイクル法対象品目）

詳しくは
こちら



対象

- ・エアコン
- ・テレビ（ブラウン管式、液晶・有機EL・プラズマ式）
- ・冷蔵庫・冷凍庫・保冷庫・冷温庫
- ・洗濯機・衣類乾燥機

料金

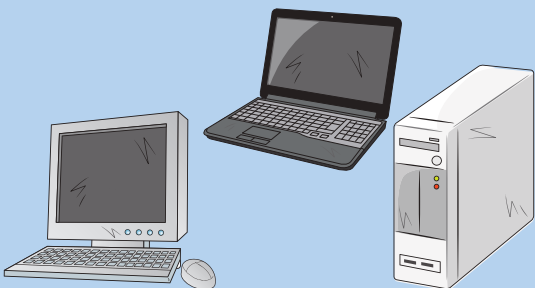
- ①処理費用としてリサイクル料金が必要です。
- ②収集運搬料金が必要な場合があります。

処理方法 ①～③いずれかの方法

- ①購入したお店、買い替えるお店に引き取りを申込む。
- ②指定引取場所へ持込む。 ※事前にリサイクル料金を郵便局で振り込む
東亜物流 西東京支店 所在地 高倉町34-1 西濃運輸 八王子支店 所在地 石川町2968-9
・ご不明な点がある場合は、電話でお問合せください。
☎0120-319640（家電リサイクル券センター）
・フリーダイヤルにつながらない場合は、☎03-5249-3455（有料）
- ③市の指定収集業者に引き取りを依頼する。
※距離や品目等によって、収集運搬料金が異なります。
三和興業(加住町) ☎042-691-1805 工藤商店(兵衛) ☎042-636-7548
第一資源(大和田町) ☎042-644-2103 南栄産業(小比企町) ☎042-636-1113
環境システムサービス(横川町) ☎042-625-8016

パソコン

詳しくは
こちら



対象

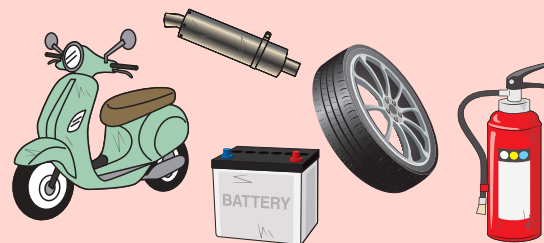
- ・デスクトップ本体
- ・ディスプレイ（液晶・ブラウン管）
- ・ノートパソコン

処理方法 いずれかの方法

- ①リネットジャパンリサイクル(株)へ申込む。
PCリサイクルマークの有無にかかわらず、パソコン本体がある場合、1回につき1箱を無料で回収します。
詳細は「リネットジャパンリサイクル(株)」ホームページをご確認ください。
※FAX用の申込書は市役所2階資源循環課及び市民部各事務所にあります。
- ②各パソコンメーカーへ申込む。
詳細は「パソコン3R推進協会」ホームページをご確認ください。
※PCリサイクルマークがないものは料金がかかります。

その他（上記以外の排出禁止物）

詳しくは
こちら



特殊な処理が必要なことから市の清掃施設では処理ができないものがあります。
メーカー、販売店や専門の処理業者にご相談ください。
ご不明な場合はごみ総合相談センターにご連絡ください。(P24)

排出禁止物（主なもの）

- ・オートバイ、自動車とバイクの部品・タイヤ・ホイール、バッテリー、消火器、建設資材、ピアノ、プロパンガス など

問合せ先

災害時などは、収集カレンダー通り収集できない可能性があります。
ごみ・資源物の出し方が変わる場合は、市のホームページ等でお知らせします。


粗大ごみ収集または持込みの予約申込み（変更・キャンセル）



電話

※粗大ごみコールセンター以外では「粗大ごみ」の受付はできません。
※指定収集袋からはみ出してしまうもの、または、1品が5kg以上のものは「粗大ごみ」になります。

粗大ごみコールセンター

 **0570-550-530**
(FAX 042-692-0900)

※聴覚・言語障害がある方

音声案内に従って「1」を選択
ナビダイヤルをご利用できない場合は、

☎042-696-5377

インターネット



(24時間365日)

ごみ・資源物の収集について／ 不法投棄の対策／動物死体の引き取り・収集



戸吹清掃事業所

(所在地：戸吹町1916)

☎042-691-2891
(FAX:042-691-7678)

暁町、石川町、泉町、犬目町、宇津木町、梅坪町、大谷町、大和田町、尾崎町、小津町、
加住町、叶谷町、上巻分方町、上恩方町、上川町、川町、川口町、清川町、久保山町、
小宮町、左入町、下恩方町、城山手、諏訪町、平町、大楽寺町、高倉町、高月町、滝山町、
丹木町、戸吹町、中野上町、中野山王、中野町、*長房町(都営長房団地のみ)、檜原町、
西寺方町、式分方町、富士見町、丸山町、みつ台、宮下町、美山町、元八王子町、
谷野町、横川町、四谷町

(50音順)

館清掃事業所

(所在地：館町2700)

☎042-665-2531
(FAX:042-662-2926)

旭町、東町、上野町、打越町、宇津貫町、裏高尾町、追分町、大船町、大横町、小門町、
片倉町、北野町、梶田町、小比企町、子安町、散田町、新町、千人町、台町、高尾町、
館町、田町、寺田町、寺町、天神町、廿里町、中町、*長房町(都営長房団地を除く)、
七国、並木町、西浅川町、西片倉、狭間町、八幡町、初沢町、東浅川町、兵衛、日吉町、
平岡町、本郷町、本町、三崎町、緑町、南浅川町、南新町、みなみ野、南町、明神町、
めじろ台、元本郷町、元横山町、八木町、山田町、八日町、横山町、万町

(50音順)

南大沢清掃事業所

(所在地：南大沢3丁目20)

☎042-674-0551
(FAX:042-677-5971)

※南大沢清掃事業所の担当地域(町)の動物死体の引き取りは戸吹清掃事業所にご連絡ください。

大塚、鹿島、上柚木、北野台、絹ヶ丘、越野、下柚木、長沼町、中山、南陽台、東中野、
別所、堀之内、松が谷、松木、南大沢、鎌水

(50音順)

ごみ・資源物の分別・出し方の相談

ごみ総合相談センター ☎042-696-5353



ダウンロード・利用料 **無料**
出し忘れ防止機能・分別検索機能

ごみカレンダーアプリ



動物死体の持込み

戸吹クリーンセンター
(所在地：戸吹町1916)

☎042-692-5389

館クリーンセンター
(所在地：館町2700)

☎042-673-5632

発行 八王子市
編集 環境部
資源循環課

TEL : 042-620-7256
FAX : 042-626-4506
E-mail : b113000@city.hachioji.tokyo.jp



リサイクル適性(A)
この印刷物は、印刷用の紙へ
リサイクルできます。