



Thành phố Hachioji

Phiên bản năm 2025

Tháng 3 năm 2025 ~  
tháng 4 năm 2026

ベトナム語版

Phiên bản  
tiếng Việt

# Hướng dẫn bổ sung về lịch thu gom rác/**Cách vứt rác**

## Hướng dẫn bổ sung (Phiên bản tiếng Việt)

Hướng dẫn này giúp người đọc hiểu về lịch thu gom rác.  
Hãy sử dụng hướng dẫn này cùng với bản tiếng Nhật.  
Ngoài ra, vui lòng sử dụng “Ứng dụng lịch rác “threeR  
(さんあ〜る)”.

“Kururi”

Nhân vật biểu tượng  
cho việc tái chế



**Để đăng ký thu gom và mang rác quá khổ vào**

 **0570-550-530**  
ナビダイヤル®

Nếu không thể sử dụng Navi Dial thì vui lòng gọi số ☎042-696-5377  
(Liên hệ: Tổng đài rác quá khổ)

\*Vui lòng xác nhận kỹ số điện thoại để đừng gọi nhầm.

\*Vào ngày tiếp theo của ngày nghỉ hoặc ngay sau khi bắt đầu tiếp nhận có thể sẽ khó kết nối điện thoại vì có nhiều cuộc gọi đăng ký.

### Nội dung

Cách vứt rác thải và rác tái chế (tổng quan)  
Trang 2~4

Cách vứt rác thải và rác tái chế (chi tiết)  
Trang 5~12

Cách vứt “Rác quá khổ”  
Trang 13~14

4 loại thiết bị điện gia dụng, máy tính cá nhân, các loại khác  
Trang 15

Nơi liên hệ  
Trang 16

# Có những quy định về cách vứt rác

## ① Hãy phân loại

Tùy vào loại rác mà cách vứt sẽ khác nhau.

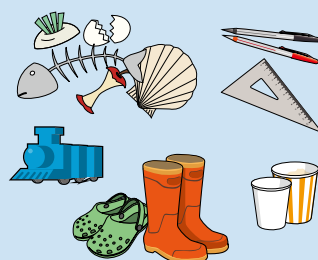
Hãy phân theo từng loại."

Có tính phí đối với "Rác cháy được" và "Rác không cháy được".

"Rác tái chế, v.v..." có thể tái chế lại bằng cách phân loại chúng ra.

Có thể vứt bỏ "Rác tái chế, v.v..." miễn phí.

### Trang 8 Rác cháy được



Rác thực phẩm, đồ đựng bằng giấy, văn phòng phẩm, v.v...

**Có tính phí**

### Trang 12 Rác không cháy được



Kim loại, thủy tinh, các loại đồ sứ

**Có tính phí**

### Trang 9~12 Rác tái chế, v.v...



9 loại gồm chai thủy tinh, lon, giấy, v.v...

**Miễn phí**

## ② Hãy sử dụng túi đựng rác chỉ định

Khi vứt "Rác cháy được" và "Rác không cháy được", phải cho chúng vào túi đựng rác chỉ định của thành phố Hachioji.

Nếu không cho vào túi này sẽ không được thu gom.

Túi đựng rác chỉ định có bán tại siêu thị và cửa hàng tiện lợi.

(Tham khảo trang 5)

### Túi dành riêng cho "Rác cháy được"



### Túi dành riêng cho "Rác không cháy được"



# Có những quy định về cách vứt rác

## ③ Hãy vứt ra vào ngày giờ và địa điểm đã được quy định

Phải vứt rác ra địa điểm đã được quy định trước 8 giờ 30 phút sáng của ngày đã được quy định.

Ngày vứt rác sẽ khác nhau tùy thuộc vào khu vực. Hãy xem “Lịch thu gom rác thải và rác tái chế” tại địa chỉ sinh sống của mình.

Nếu nơi vứt rác là các căn hộ hoặc chung cư thì hãy xác nhận với chủ nhà hoặc công ty quản lý để biết thêm thông tin chi tiết.

Trường hợp nhà riêng thì hãy vứt ra khuôn viên của nhà mình giáp mặt với đường đi.

### Ví dụ về cách vứt rác thải và rác tái chế tại nhà tập thể và nhà riêng

#### Trang 8 Rác cháy được



Cách vứt

Cho vào túi dành riêng cho “Rác cháy được”

Nhà tập thể: Nơi đã được quy định bởi nhà tập thể

Nhà riêng: Trong khuôn viên của nhà mình giáp mặt với đường đi

#### Trang 12 Rác không cháy được



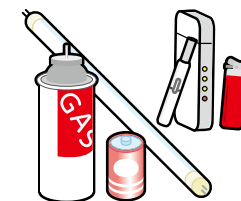
Cách vứt

Cho vào túi dành riêng cho “Rác không cháy được”

Nhà tập thể: Nơi đã được quy định bởi nhà tập thể

Nhà riêng: Trong khuôn viên của nhà mình giáp mặt với đường đi

#### Trang 12 Rác độc hại



Cách vứt

Cho vào túi có thể nhìn thấy bên trong

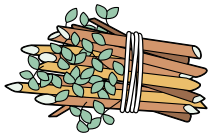
Nhà tập thể: Nơi đã được quy định bởi nhà tập thể

Nhà riêng: Trong khuôn viên của nhà mình giáp mặt với đường đi

# Có những quy định về cách vứt rác

## Ví dụ về cách vứt rác thải và rác tái chế tại nhà tập thể và nhà riêng

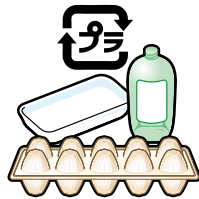
### Trang 8 Cảnh cây



**Cách vứt** Bó lại bằng dây.

Nhà tập thể: Nơi đã được quy định bởi nhà tập thể  
Nhà riêng: Trong khuôn viên của nhà mình giáp mặt với đường đi

### Trang 9 Bao bì và đồ đựng bằng nhựa



**Cách vứt** Cho vào đồ đựng hoặc túi đã chuẩn bị sẵn

Nhà tập thể: Nơi đã được quy định bởi nhà tập thể  
Nhà riêng: Trong khuôn viên của nhà mình giáp mặt với đường đi

### Trang 9 Chai nhựa PET



**Cách vứt** Cho vào đồ đựng hoặc túi đã chuẩn bị sẵn

Nhà tập thể: Nơi đã được quy định bởi nhà tập thể  
Nhà riêng: Trong khuôn viên của nhà mình giáp mặt với đường đi

### Trang 10 Thùng carton



**Cách vứt** Gấp lại và buộc chéo theo hình chữ thập bằng dây.

Nhà tập thể: Nơi đã được quy định bởi nhà tập thể  
Nhà riêng: Trong khuôn viên của nhà mình giáp mặt với đường đi

### Trang 10 Hộp giấy



**Cách vứt** Cắt mở ra và buộc chéo theo hình chữ thập bằng dây.

Nhà tập thể: Nơi đã được quy định bởi nhà tập thể  
Nhà riêng: Trong khuôn viên của nhà mình giáp mặt với đường đi

### Trang 10 Tạp chí, giấy tờ linh tinh và sách



**Cách vứt** Buộc chéo theo hình chữ thập bằng dây.  
Hoặc cho vào túi giấy và buộc chéo theo hình chữ

Nhà tập thể: Nơi đã được quy định bởi nhà tập thể  
Nhà riêng: Trong khuôn viên của nhà mình giáp mặt với đường đi

### Trang 10 Báo và tờ rơi



**Cách vứt** Buộc chéo theo hình chữ thập bằng dây.

Nhà tập thể: Nơi đã được quy định bởi nhà tập thể  
Nhà riêng: Trong khuôn viên của nhà mình giáp mặt với đường đi

### Trang 11 Quần áo cũ và vải cũ



**Cách vứt** Cho vào túi trong suốt hoặc bán trong suốt và buộc miệng túi lại

Nhà tập thể: Nơi đã được quy định bởi nhà tập thể  
Nhà riêng: Trong khuôn viên của nhà mình giáp mặt với đường đi

### Trang 11 Lon rỗng



**Cách vứt** Cho vào đồ đựng đã chuẩn bị sẵn

Nhà tập thể: Nơi đã được quy định bởi nhà tập thể  
Nhà riêng: Trong khuôn viên của nhà mình giáp mặt với đường đi

### Trang 11 Chai thủy tinh rỗng



**Cách vứt** Cho vào đồ đựng đã chuẩn bị sẵn

Nhà tập thể: Nơi đã được quy định bởi nhà tập thể  
Nhà riêng: Trong khuôn viên của nhà mình giáp mặt với đường đi

# Cách vứt rác thải và rác tái chế trong gia đình (trang 5~12)

Thời gian vứt ra

**Trước 8 giờ 30 phút sáng của ngày thu gom**

\* Lộ trình và thời gian thu gom có thể thay đổi tùy theo tình hình giao thông, v.v...

Túi thu gom chỉ định

Cho "Rác cháy được" và "Rác không cháy được" vào túi thu gom chỉ định.



Danh sách các cửa hàng có bán túi thu gom chỉ định



Nơi vứt rác

Người sống ở nhà riêng



Trong khuôn viên của nhà mình giáp mặt với đường đi

Người sống ở nhà tập thể



Địa điểm tập kết của nhà tập thể

Bảng giá (10 túi 1 xấp)	Túi cỡ mini (5L) 420mm×180mm (Kích thước trong: 300 mm x 180 mm)	Túi cỡ nhỏ (10L) 500mm×260mm (Kích thước trong: 385 mm x 260 mm)	Túi cỡ trung (20L) 600mm×330mm (Kích thước trong: 450 mm x 330 mm)	Túi cỡ lớn (40L) 750mm×450mm (Kích thước trong: 580 mm x 450 mm)
Túi dành riêng cho "Rác cháy được" (màu xanh lam)	90 yên	180 yên	370 yên	750 yên
Túi dành riêng cho "Rác không cháy được" (màu vàng)				

• Một số cửa hàng bán lẻ túi cỡ lớn (40L) với giá 75 yên 1 túi.

## Rác thải từ các công ty, cửa hàng, v.v...

**Không được vứt rác thải từ các cơ sở kinh doanh như là rác thải gia đình.**

Cách vứt

- Tự mình ký hợp đồng với các cơ sở thu gom hoặc nhà thầu xử lý.
- [Chế độ đăng ký trước] Mang rác thải thông thường trong hoạt động kinh doanh đến nhà máy xử lý rác của thành phố.
- \* Không được mang đến rác thải công nghiệp.



Xem chi tiết tại đây

Thu gom rác thải từ hoạt động kinh doanh với số lượng ít [hình thức đăng ký]

Các cơ sở kinh doanh có diện tích kinh doanh ở một quy mô nhất định trở xuống và lượng phát thải 1 lần ít thì có thể sử dụng hệ thống thu gom của thành phố.

Vui lòng xem trên website của thành phố hoặc liên hệ đến Phòng giải pháp ứng phó rác để biết thêm thông tin chi tiết. ☎042-620-7256



Hệ thống thu gom rác thải từ hoạt động kinh doanh với số lượng ít [hình thức đăng ký]

# Bạn không sao chứ? Các câu hỏi thường gặp về phân loại và cách vứt rác

**Q** Những thứ tích hợp nhựa và kim loại, không thể tháo rời thì sẽ phân loại thành rác nào?

Ví dụ: Móc treo, bìa đựng hồ sơ, v.v...

**A** Sẽ phân loại vào rác có tỷ lệ chiếm trên tổng thể cao hơn.

Ví dụ: Nhựa nhiều hơn → **Rác cháy được (trang 8)**

Kim loại nhiều hơn → **Rác không cháy được (trang 12)**

Tuy nhiên, đồ điện gia dụng cỡ nhỏ sẽ là “Rác không cháy được” hoặc “Rác độc hại” mà không quan tâm đến tỷ lệ. (Vui lòng xem trang 12 để biết chi tiết)

**Q** Tôi nên vứt “Rác quá khổ” như thế nào?



**A** Có 2 cách. Đăng ký thu gom và vứt ra hoặc đăng ký và mang đến nhà máy xử lý rác.

- Về việc thu gom → Vui lòng xem trang 13.
- Về việc mang đến cơ sở thu gom → Vui lòng xem trang 14.



\* “Rác quá khổ” là những thứ bị nhô ra khỏi túi thu gom chỉ định 40L và những đồ vật mà 1 cái nặng từ 5kg trở lên.

**Q** Vứt tài nguyên giấy (trang 10) vào ngày trời mưa có được không?

**A** Chúng tôi sẽ thu gom cả những ngày trời mưa. Tuy nhiên, vui lòng cố gắng hợp tác vứt ra vào những ngày trời không mưa từ lần kế tiếp trở đi.

Vui lòng lưu ý những điểm sau đây khi vứt ra.

- Không cho vào túi nylon
- Vứt ra địa điểm giống với địa điểm thông thường





**Q** Tất cả những thứ có chất liệu nhựa có thể xem là “Bao bì và đồ đựng bằng nhựa” và vứt ra không?

**A** Những thứ xem là “Bao bì và đồ đựng bằng nhựa” và vứt ra là những thứ sau đây.

- Những thứ có “Ký hiệu nhựa ‘Pla’” và đã được làm sạch (trang 9)
- \* Ký hiệu có thể được hiển thị trên bên ngoài thùng đựng, v.v...

Những thứ sau đây là **Rác cháy được (trang 8)**

- Những thứ có ký hiệu nhựa “” nhưng bị bẩn
- Sản phẩm bằng nhựa, v.v... không có ký hiệu nhựa “”



**Q** Tôi nên vứt bỏ máy vi tính ra như thế nào?

**A** Không thể xử lý trong thành phố.

Vui lòng xử lý nó bằng một trong các phương pháp sau đây.

- ① Đăng ký với Công ty ReNet Japan Recycle Co., Ltd. } (Tang 15 để biết thêm thông tin chi tiết)
- ② Đăng ký với các nhà sản xuất máy vi tính. }

\* Các phụ kiện không phải thiết bị chính và màn hình có thể xem là “Rác không cháy được” và bỏ ra.

**Q** Tôi nên vứt bỏ tivi như thế nào?

**A** Tivi, máy điều hòa không khí, tủ lạnh, tủ đông, máy giặt và máy sấy quần áo là danh mục sản phẩm thuộc đối tượng của Luật Tái chế đồ điện gia dụng (trang 15), không thể xử lý tại thành phố.

Vui lòng xử lý nó bằng một trong các phương pháp sau đây.

- ① Nhờ cửa hàng sẽ mua sản phẩm mới thay thế thu hồi lại.
- ② Mang đến địa điểm chỉ định. (Tang 15 để biết thêm thông tin chi tiết)
- ③ Đăng ký nhà thầu chỉ định trong thành phố để nhờ thu gom. (Tang 15 để biết thêm thông tin chi tiết)

## Túi dành riêng cho tã

### Những thứ có thể vứt ra

Tã dùng một lần và miếng lót hấp thụ nước tiểu đã qua sử dụng



**Đối tượng cấp phát** (Hộ gia đình có những người sau đây)

- ① Trẻ sơ sinh và trẻ nhỏ
- ② Người từ 65 tuổi trở lên
- ③ Người có số tay người khuyết tật
- ④ Người dưới 65 tuổi và đã được chứng nhận là cần chăm sóc cấp độ 1~5 bởi bảo hiểm chăm sóc

\* Bao gồm cả những người lưu trú tạm thời như về quê sinh em bé, v.v...

**Số túi cấp phát** Tối đa 30 túi 1 lần ứng với 1 người sử dụng

**Cách vứt**

Cho tã lót dùng một lần và miếng lót hấp thụ nước tiểu đã qua sử dụng vào sau khi đã loại bỏ chất bẩn và vứt bỏ ra.

**Ngày thu gom**

Giống với "Rác cháy được"

**Kích cỡ**

10L hoặc 20L

**Điểm lưu ý**

- Có thể cho túi trong suốt hoặc bán trong suốt trước khi cho vào túi dành riêng cho tã cũng được.
- Không thể thu gom nếu có chứa rác không phải là tã dùng một lần hoặc miếng lót hấp thụ nước tiểu.

## Túi tình nguyện

### Những thứ có thể vứt ra

Rác thải ra khi dọn dẹp vệ sinh đường xá, công viên, v.v... công cộng (không áp dụng đối với trường hợp đất tư nhân, nhà ở (bao gồm nhà chung cư và trong khuôn viên khu tập thể) và các cơ sở công cộng)



**Số túi cấp phát** (Ứng với 1 lần)

- Cá nhân: Tối đa 20 túi
- Các tổ chức như hiệp hội khu phố và hiệp hội tự quản: Tối đa 500 túi

\* Cũng có thể giao hàng tận nơi cho các hiệp hội khu phố và hiệp hội tự quản.

Vui lòng liên hệ đến Phòng giải pháp ứng phó rác ở trụ sở hành chính thành phố (trang 16).

**Cách vứt**

PPhân loại và khoan tròn  hoặc đánh dấu  vào một trong những lựa chọn "Cháy được", "Không cháy được" và "Rác tái chế", vứt bỏ ra như rác thải gia đình.

**Ngày thu gom**

Ngày thu gom các danh mục sản phẩm đã phân loại (giống như rác thải gia đình)

**Kích cỡ**

20L hoặc 45L

**Điểm lưu ý**

- Trường hợp số lượng lớn thì vui lòng liên hệ đến cơ sở kinh doanh dịch vụ vệ sinh phụ trách (trang 16) trước.
- Không thể sử dụng để đựng rác tại các sự kiện và lễ hội.

Túi dành riêng cho tã	Túi tình nguyện	Danh sách các địa điểm cấp phát
		Phòng giải pháp ứng phó rác ở tầng 2 của trụ sở hành chính thành phố, các cơ sở kinh doanh dịch vụ vệ sinh, các văn phòng của Bộ phận công dân, các trung tâm công dân, Hội trường Attaka, Trung tâm sửa chữa, các Trung tâm y tế và phúc lợi, Công viên giao thông Higashi-Asakawa, Trung tâm tình nguyện (ngoại trừ phân sở Minami-Osawa), Nhà thể thao Fujimori, Cơ sở Digital Front Spot Nagabusa
		Phòng hỗ trợ nuôi dạy trẻ ở tầng 4 trụ sở hành chính thành phố, Phòng phúc lợi người cao tuổi và Phòng phúc lợi người khuyết tật ở tầng 1 trụ sở hành chính thành phố, các Trung tâm chăm sóc sức khỏe, Các trung tâm hỗ trợ nuôi dạy trẻ em và người trẻ tuổi, các Cơ sở mầm non do thành phố thành lập, Trường mẫu giáo tư thực trong thành phố (ngoại trừ một số trường), Trung tâm phúc lợi người khuyết tật về thể chất và tinh thần, các Trung tâm tư vấn Anshin người cao tuổi, các quảng trường Tsudoino cha mẹ và con cái
		Phòng công viên ở tầng 5 trung tâm hành chính thành phố, Trung tâm cuộc sống tiêu dùng (tầng 1 dưới lòng đất, Create Hall), Trung tâm tình nguyện phân sở Minami-Osawa

## Mang thi thể động vật đến

<b>[Phí]</b>	1.000 yên 1 thi thể
<b>[Nơi mang đến]</b>	Trung tâm vệ sinh Tobuki (1916 thị trấn Tobuki) Trung tâm vệ sinh Tate (2700 thị trấn Tate) } (trang 16)
<b>[Ngày giờ tiếp nhận]</b>	Thứ Hai ~ thứ Sáu (kể cả ngày lễ, ngoại trừ kỳ nghỉ năm mới) Từ 8 giờ 30 phút sáng đến 4 giờ 30 phút chiều

## Tiếp nhận thi thể động vật

<b>[Phí]</b>	2.500 yên 1 thi thể
<b>[Đăng ký]</b>	Đăng ký với các cơ sở kinh doanh dịch vụ vệ sinh phụ trách (trang 16)
<b>[Ngày giờ tiếp nhận]</b>	Thứ Hai ~ thứ Sáu (kể cả ngày lễ, ngoại trừ kỳ nghỉ năm mới) Từ 8 giờ 30 phút sáng đến 5 giờ 15 phút chiều
* Vui lòng liên hệ với Cơ sở kinh doanh dịch vụ vệ sinh Tobuki đối với khu vực (thị trấn) mà Cơ sở kinh doanh dịch vụ vệ sinh Minami-Osawa phụ trách. (trang 16)	

Nếu không biết đưa vào phân loại nào thì vui lòng truy cập từ mã vạch hai chiều để xem "Ứng dụng lịch rác", "Từ điển phân loại" và "Chatbot" ở trang 16.



# Rác cháy được

\* Những đồ vật ló ra khỏi túi và những đồ vật mà 1 cái nặng từ 5 kg trở lên là "Rác quá khổ" → Tham khảo trang 13~14

## Những thứ có thể vứt ra

<p>Rác thực phẩm, vỏ sò</p>	<p>Giấy bị bẩn hoặc có mùi, hộp đựng chất tẩy rửa, giấy cảm nhiệt</p>	<p>Giấy đã được xử lý chống thấm Đồ đựng bằng giấy (mì ly, sữa chua), cốc giấy, đĩa giấy, lõi của màng bọc</p>	
<p>CD, DVD, băng video, v.v...</p>	<p>Sản phẩm bằng nhựa, v.v... không có ký hiệu nhựa "プラ"</p>		<p>Sản phẩm bằng da hoặc cao su</p>

## Những thứ khác có thể vứt ra

Những thứ không thể loại bỏ được vết bẩn cho dù có "Ký hiệu nhựa 'Pra'", chất hút ẩm, túi giữ ẩm dùng một lần, chất giữ lạnh, miếng gỗ, tấm trải cho thú cưng, cát vệ sinh, v.v...

Cách vứt



Cho vào túi thu gom dành riêng cho "Rác cháy được".

### Điểm lưu ý khi vứt bỏ ra

- **Buộc miệng túi lại.**
- Dùng lưới hoặc xô, v.v... để ngăn ngừa rác vương vãi, v.v...
- Loại bỏ hết nước.
- Thấm các loại chất lỏng như dầu ăn thải bỏ, v.v... vào giấy hoặc vải.
- Nếu là loại hỗn hợp (nhựa và kim loại kết hợp) không thể tách ra được thì phân loại theo loại có tỷ lệ thành phần nhiều hơn.
- \* Kính áp tròng mềm là "Rác cháy được". Đừng bỏ vào trong hệ thống thoát nước.

### Tã giấy

Tã giấy cũng có thể cho vào trong "Túi dành riêng cho tã" do thành phố cấp phát. (Tham khảo trang 7 để biết chi tiết về điều kiện cấp phát và địa điểm cấp phát)

## Lá rụng, hoa dại, cỏ



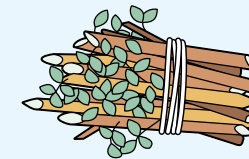
Cách vứt

Cho vào túi trong suốt hoặc bán trong suốt từ 45L trở xuống và vứt ra.

<Số lượng có thể vứt ra cho 1 lần> Tối đa 2 túi

## Cành cây (cành cắt tỉa)

Những loại có độc (trúc đào, v.v...), những loại có thành phần xơ (tre, cọ, v.v...)



Cách vứt

Bó lại bằng dây. (Chiều dài tối đa 100cm x Đường kính tối đa 30cm)

<Độ lớn 1 thanh> Tối đa 5cm

<Số lượng có thể vứt ra cho 1 lần> Tối đa 2 bó

\* Cũng có thể bỏ cả tre, cọ, trúc đào, v.v..

## Điểm lưu ý khi vứt bỏ ra

- Vào ngày thu gom "Rác cháy được" có thể bỏ ra tối đa 2 bó.
- \* **Chế độ đăng ký thu gom cành cây đã kết thúc vào ngày 31 tháng 3 năm 2025.**
- Vui lòng cho **gỗ hoặc mảnh gỗ, gỗ đã qua gia công** vào **túi thu gom dành riêng cho "Rác cháy được"** trước khi vứt.

Có thể vứt tối đa 2 bó/2 túi cùng ngày.



Nếu không biết đưa vào phân loại nào thì vui lòng truy cập từ mã vạch hai chiều để xem "Ứng dụng lịch rác", "Từ điển phân loại" và "Chatbot" ở trang 16.



## Bao bì và đồ đựng bằng nhựa

### Những thứ có thể vứt ra

Nhựa không bị bẩn và có ký hiệu

\* Cũng có trường hợp ký hiệu được đánh dấu ở hộp bên ngoài, v.v...



Dấu hiệu nhận biết là ký hiệu này

### Ví dụ về những thứ có thể vứt ra

Nắp và nhãn chai nhựa PET, các loại túi, chai đựng, các loại tuýp, các loại đồ đựng, xốp, v.v...

Cách vứt

Làm sạch bẩn và cho vào đồ đựng đã chuẩn bị sẵn.

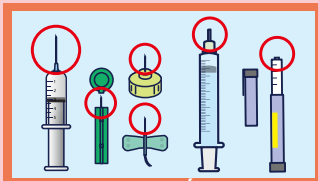


\* Cho vào túi trong suốt hoặc bán trong suốt và vứt ra cũng được.  
\* Vui lòng dùng lưới hoặc xô để ngăn rác rơi vãi ra ngoài, v.v...

### Những thứ không thể vứt ra

- Nhựa có ký hiệu nhưng bị bẩn
- Sản phẩm bằng nhựa, v.v... không có ký hiệu nhựa

Rác cháy được (trang 8)



Kim tiêm và ống tiêm

- Kim tiêm  
→ Cho vào đồ đựng hoặc thùng thu gom chuyên dụng đã được chỉ định và **trả lại** cho **cơ sở y tế** hoặc **nhà thuốc bảo hiểm** đã được cấp phát.
- Ống tiêm (ống chích)  
→ Loại bỏ kim tiêm ra và cho vào

Rác cháy được (trang 8)



## Chai nhựa PET

### Những thứ có thể vứt ra



Loại hộp đựng đồ uống cho đồ uống, gia vị và rượu với dấu hiệu này

Cách vứt

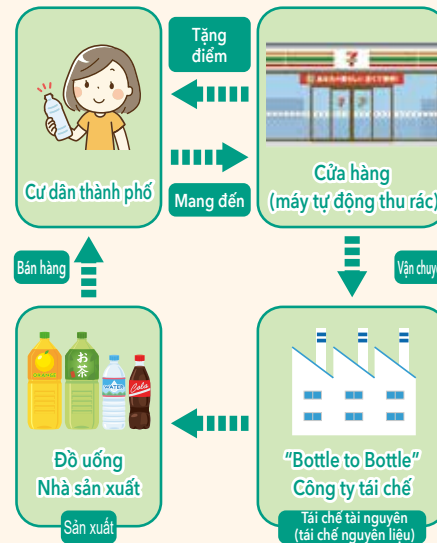
Rửa sạch bên trong rồi cho vào đồ đựng đã chuẩn bị sẵn.



\* Khi có gió mạnh, v.v...có thể cho vào túi trong suốt hoặc bán trong suốt để vứt cũng được.

### Điểm lưu ý khi vứt bỏ ra

- Vứt **nắp đậy** và **nhãn mác** vào loại "Bao bì và đồ đựng bằng nhựa".
- Làm bẹp sơ** mặt bên.



Hiện đang thu gom ở cả một số cửa hàng của Seven Eleven!

Bạn sẽ được tặng điểm 1 nanaco khi cho 5 chai nhựa PET vào **máy thu gom chai nhựa PET** có ở 52 cửa hàng trong thành phố. Chúng sẽ được tái sinh thành những **chai nhựa PET mới!**



▲ Chi tiết xem ở đây

- Thu gom cả những chai nhựa PET mà bạn đã mua ở cửa hàng khác.
- Tình trạng thiết lập khác nhau tùy theo cửa hàng.

Nếu không biết đưa vào phân loại nào thì vui lòng truy cập từ mã vạch hai chiều để xem “Ứng dụng lịch rác”, “Từ điển phân loại” và “Chatbot” ở trang 16.

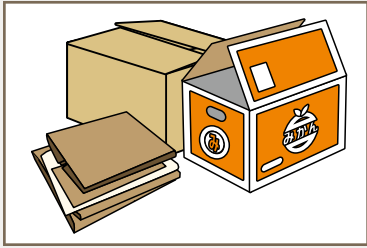
# Tài nguyên giấy

\* Chúng tôi sẽ thu gom vào cả những ngày trời mưa. \* Vui lòng tách riêng “Thùng carton”, “Hộp giấy”, “Tạp chí, giấy tờ linh tinh và sách” và “Báo và tờ rơi” trước khi vứt ra. \* Vào những ngày mưa, hãy bỏ ra cùng địa điểm như thường lệ mà không cần cho túi nhựa vinyl cũng như không cần dùng tôn hoặc tấm nhựa vinyl, v.v... để che lại.



## Thùng carton

Những thứ có thể vứt ra



Dấu hiệu nhận biết là mặt cắt ngang này



Cách vứt

Gấp lại và buộc chéo theo hình chữ thập bằng dây.



- \* Tháo băng dính ra.
- \* Những thứ bị bẩn do thực phẩm hoặc do dầu (hộp đựng bánh pizza) là

**Rác cháy được (trang 8)**



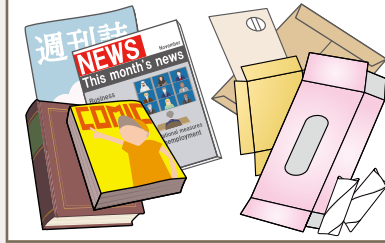
## Tạp chí, giấy lộn, sách

Cách làm túi đựng giấy lộn bằng giấy quảng cáo



Những thứ có thể vứt ra

Sách, tạp chí, hộp bánh kẹo, hộp khăn giấy, v.v...



Cách vứt

- Buộc chéo theo hình chữ thập bằng dây.
- Cho vào túi giấy và buộc chéo theo hình chữ thập.



\* Không cho giấy cắt nhỏ vào túi nylon mà cho vào phong bì hoặc túi giấy hoặc bọc lại bằng tờ giấy quảng cáo, v.v...

**Những thứ không thể vứt ra**

- Nhựa vinyl trên hộp đựng khăn giấy

Giấy đã được xử lý chống thấm/khay bột giấy định hình (vật liệu giảm xóc cho hộp đựng trứng, đồ điện gia dụng, v.v...)/giấy bị bẩn hoặc có mùi/màng phủ của bao thư có cửa sổ bên hông

**Bao bì và đồ đựng bằng nhựa (trang 9)**

**Rác cháy được (trang 8)**



## Hộp giấy

Hộp giấy đựng đồ uống như sữa hoặc nước rau quả, v.v...

Những thứ có thể vứt ra



Cách vứt

Rửa sạch bên trong, mở ra, hong khô rồi dùng dây buộc thành hình chữ thập.



\* Không sử dụng băng dính.

\* Bao gồm cả những loại có phía trong màu bạc hoặc màu nâu.

\* Vòi rót nhựa → **Bao bì và đồ đựng bằng nhựa (trang 9)**



## Báo và tờ rơi

Những thứ có thể vứt ra



Cách vứt

- Buộc chéo theo hình chữ thập bằng dây.
- Cho vào túi giấy dùng cho báo chí và buộc chéo theo hình chữ thập.



\* Tờ rơi lồng vào bên trong báo chí thì bó chung với báo.

\* Trường hợp vứt vào thùng thu gom của các cửa hàng bán báo thì đính kèm tờ rơi hướng dẫn thu gom của “Cửa hàng bán báo” hoặc đính kèm ghi chú có ghi “新聞販売店 (Cửa hàng bán báo)”.

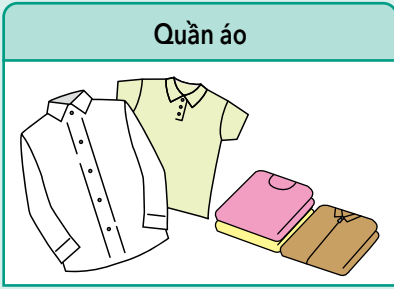
Nếu không biết đưa vào phân loại nào thì vui lòng truy cập từ mã vạch hai chiều để xem “Ứng dụng lịch rác”, “Từ điển phân loại” và “Chatbot” ở trang 16.



## Quần áo cũ và vải cũ

\* Chúng tôi sẽ thu gom cả những ngày trời mưa. Tuy nhiên, nếu có thể thì hãy vứt vào ngày thu gom tiếp theo.

### Những thứ có thể vứt ra



- \* Đối với những thứ bị bẩn bởi mồ hôi, v.v... thì giặt sạch.
- \* Cũng có thể bỏ những thứ bị rách.
- \* Không tháo nút và dây kéo ra.

### Những thứ khác có thể vứt ra

Khăn, ga trải giường, chăn, v.v...

### Cách vứt

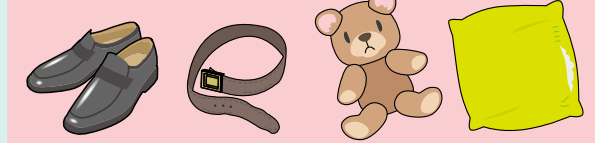
Cho vào túi trong suốt hoặc bán trong suốt và **buộc miệng túi chắc chắn lại.**



### Những thứ không thể vứt ra

Những thứ bị bẩn nghiêm trọng/ áo mưa/giày/túi xách/thắt lưng/những thứ có chứa bông hoặc hạt chuỗi bên trong (chăn, thú nhồi bông, đệm lót, v.v...)

Rác cháy được (trang 8)

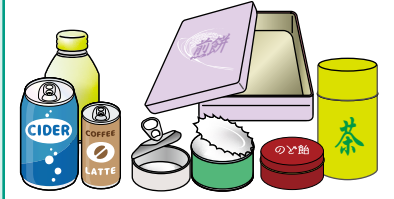


## Lon rỗng

\* Đừng sử dụng túi.

### Những thứ có thể vứt ra

Dùng cho đồ uống và dùng cho thực phẩm



### Tách nắp

#### Bằng nhựa

→ “Bao bì và đồ đựng bằng nhựa” (trang 9)

#### Bằng kim loại

→ Lon rỗng

\* Có thể vứt ra chung với lon nhôm và lon thép.

### Cách vứt

Rửa sạch bên trong, **làm bẹp sơ** rồi cho vào đồ đựng đã chuẩn bị sẵn.



### Những thứ không thể vứt ra

- Đồ đựng bằng nhôm rỗng
- Lon sơn rỗng
- Lon dầu nhớt rỗng, v.v...

Rác không cháy được (trang 12)



## Chai thủy tinh rỗng

\* Đừng sử dụng túi.

### Những thứ có thể vứt ra

Dùng cho đồ uống và dùng cho thực phẩm



### Tách nắp

#### Bằng nhựa

→ “Bao bì và đồ đựng bằng nhựa” (trang 9)

#### Bằng kim loại

→ “Rác không cháy được” (trang 12)

### Những thứ khác có thể vứt ra

Chai đựng mỹ phẩm (loại có thể tháo nắp, có miệng trong suốt)

### Cách vứt

Rửa sạch bên trong rồi cho vào đồ đựng đã chuẩn bị sẵn.



### Những thứ không thể vứt ra

Chai thủy tinh màu trắng sữa/ chai thủy tinh vỡ/ chai thủy tinh không thể làm sạch bẩn hoặc mùi (đựng sơn móng tay, nước hoa, v.v...)/ Sản phẩm thủy tinh (cốc, bình ngâm rượu mơ, bình sữa trẻ em, v.v.)

Rác không cháy được (trang 12)



Nếu không biết đưa vào phân loại nào thì vui lòng truy cập từ mã vạch hai chiều để xem “Ứng dụng lịch rác”, “Từ điển phân loại” và “Chatbot” ở trang 16.



## Rác không cháy được

\* Những đồ vật ló ra khỏi túi và những đồ vật mà 1 cái nặng từ 5 kg trở lên là “Rác quá khổ” → Tham khảo trang 13~14

### Những thứ có thể vứt ra

Kim loại/đồ điện gia dụng cỡ nhỏ <sup>(*)</sup>	Thủy tinh	Đồ sứ

<Ô dù> Cho vào rác không cháy được, bất kể chất liệu. Cho hơn một nửa vào túi cỡ vừa hoặc túi cỡ lớn.

### Những thứ khác có thể vứt ra

Bóng đèn sợi đốt, bóng đèn LED, v.v...



Cách phân biệt giữa đèn huỳnh quang và bóng đèn LED

\*1: Đối với đồ điện gia dụng cỡ nhỏ, chỉ giới hạn ở những thứ có thể tháo pin ra. (Pin đã tháo ra sẽ cho vào “Rác độc hại”) (tham khảo bên dưới)

### Những thứ không thể vứt ra

“Các loại nhựa” → Những thứ có “Ký hiệu nhựa” “” Bao bì và đồ đựng bằng nhựa (trang 9)  
 → Những thứ không có “Ký hiệu nhựa” “” Rác cháy được (trang 8)  
 “Đồ điện gia dụng cỡ nhỏ không thể tháo pin sạc loại nhỏ” → Rác độc hại (P12)

### Cách vứt



Cho vào túi thu gom dành riêng cho “Rác không cháy được”.

### Điểm lưu ý khi vứt bỏ ra

- Buộc miệng túi lại.
- Lưỡi dao, thủy tinh vỡ và bộ đồ ăn vào trong giấy và cho chúng vào túi thu gom chỉ định, ghi rõ là “ケケン (nguy hiểm)”.
- Vứt đồ điện gia dụng cỡ nhỏ đã tháo pin ở tình trạng mở nắp.
- Nếu là loại hỗn hợp (nhựa và kim loại kết hợp) không thể tách ra được thì phân loại theo loại có tỷ lệ thành phần nhiều hơn.



## Rác độc hại (Pin sạc loại nhỏ, v.v.)

Đối với những lon xịt hoặc bật lửa, v.v... vẫn còn sót bên trong thì vui lòng liên hệ với các cơ sở kinh doanh dịch vụ vệ sinh phụ trách để nhân viên đi thu gom (Thông tin liên hệ ở trang 16).

### Những thứ có thể vứt ra

Pin khô Pin cúc áo	Đèn huỳnh quang	Lon xịt Lon gas mini	Đồ điện gia dụng cỡ nhỏ không thể tháo pin sạc loại nhỏ
Phải cách điện các điện cực (phần đầu nối) bằng băng nylon, v.v...	 Cách phân biệt giữa đèn huỳnh quang và bóng đèn LED	Phải sử dụng hết bên trong và không được đục lỗ.	* Không được bỏ vào “Rác không cháy được” vì sẽ là nguyên nhân gây hỏa hoạn.

### Những thứ khác có thể vứt ra

Nhiệt kế thủy ngân, hộp mực carbon dioxide, bật lửa, v.v...

### Cách vứt



Cho vào túi trong suốt hoặc bán trong suốt.

### Cách vứt pin sạc loại nhỏ

1. Mang đến cửa hàng hợp tác tái chế.  
Vui lòng liên hệ đến Hiệp hội JBRC để biết thông tin chi tiết



Dấu hiệu thuộc đối tượng thu gom



2. Cách nhiệt các điện cực (phần đầu nối) bằng băng nylon, v.v... và vứt chúng vào ngày “Rác độc hại”.

# Rác quá khổ

• Đăng ký thu gom thu ... Trang này • Mang đến nhà máy xử lý rác ... Trang 14

## 1. [Đăng ký] Internet hoặc điện thoại

\* Không thể đăng ký ngay trong ngày muốn vứt.

### Internet

\* Nếu đăng ký qua Internet có thể thanh toán trực tuyến.

Thời gian tiếp nhận: 24/24 trong 365 ngày  
(ngoại trừ khoảng thời gian trì hệ thống)

Từ website của thành phố

粗大ごみ インターネット

Hoặc từ mã vạch hai chiều.



Có thể đăng ký vứt rác quá khổ qua Internet từ menu trên tài khoản LINE chính thức của thành phố Hachioji.



Trang đăng ký "Rác quá khổ"

- Hãy thực hiện các thủ tục theo hướng dẫn.
- Trường hợp không biết danh mục tương ứng thì hãy liên hệ qua điện thoại.

0570-550-530 (Tổng đài rác quá khổ)

### Điện thoại

\* Có thể khó liên lạc bằng điện thoại vào ngày sau ngày nghỉ hoặc ngay sau giờ mở cửa tiếp nhận do đó vui lòng gọi lại vào giờ hoặc ngày khác.

Tổng đài rác quá khổ

**0570-550-530**  
ここは ごみゼロ

\*Chọn "1" theo hướng dẫn bằng giọng nói

Tùy vào loại máy điện thoại mà có thể cần phải bấm các nút như "※", "#", "Tone" hoặc "PB", v.v... trước khi chọn số.

Trường hợp không thể sử dụng Navi Dial

**☎042-696-5377**

Thời gian tiếp nhận: Thứ Hai ~ thứ Sáu (kể cả ngày lễ, ngoại trừ kỳ nghỉ năm mới)

Từ 8 giờ 30 phút sáng đến 5 giờ 15 phút chiều

- \* FAX: 042-692-0900 dành cho người khuyết tật về thính giác hoặc ngôn ngữ
- \* Đối với những người đang sử dụng chế độ trợ cấp bảo hộ sinh hoạt, hãy liên hệ trao đổi với nhân viên phụ trách hồ sơ.
- Sẽ được hướng dẫn về số tiếp nhận, ngày thu gom và số điểm (phí).

## Về điểm

Có thể xem số điểm (ước chừng) đối với một số danh mục từ mã vạch hai chiều dưới đây.



Bảng điểm theo danh mục "Rác quá khổ"

- Đối với những thứ cho được vào túi thu gom chỉ định và 1 cái dưới 5kg, có thể được cho vào túi thu gom chỉ định và vứt ra vào ngày thu gom "Rác cháy được" và "Rác không cháy được".
- Tùy vào danh mục, có thể bị hạn chế số lượng.

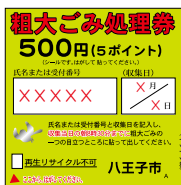
## 2. Mua phiếu xử lý rác quá khổ tại "Cửa hàng bán phiếu xử lý rác quá khổ".

Danh sách cửa hàng bán

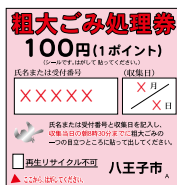


\* Vui lòng liên hệ quầy thu ngân, v.v... khi mua.

Vé 5 điểm

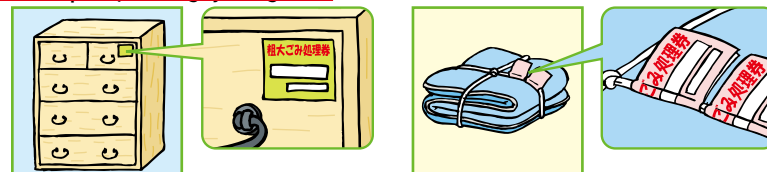


Vé 1 điểm



## 3. Quy trình vào ngày thu gom

- ① Vứt ra địa điểm sau đây trước **8 giờ 30** phút sáng của ngày thu gom.
  - Trường hợp nhà riêng ... Trong khuôn viên giáp mặt với đường đi
  - Trường hợp nhà tập thể ... Nơi đã được quy định
- ② Điền các hạng mục cần thiết vào phiếu xử lý rác quá khổ và dán lên nơi dễ thấy.
  - \* Trường hợp đăng ký qua internet và thanh toán online, thì dán giấy ghi nhớ có ghi "Mã số tiếp nhận và Ngày thu gom".



# Mang “Rác quá khổ” đến nhà máy xử lý rác (cần đăng ký trước)

## Phí và điểm lưu ý

- 350 yên ứng với 10kg (10kg trở xuống sẽ là 350 yên. Sau đó, sẽ cộng thêm 350 yên cho mỗi 10kg tiếp theo)
- Đừng sử dụng túi thu gom chỉ định.
- Khi mang đến, cần xuất trình giấy tờ như giấy phép lái xe, v.v... có thể xác nhận được địa chỉ (nơi thả ra) tại thành phố Hachioji khi tiếp nhận.
- Vui lòng đăng ký qua điện thoại trước ít nhất một ngày.
- Một số loại đệm lò xo và dượt phẩm có biểu giá khác. Vui lòng xác nhận chi tiết khi đăng ký.

## [Đăng ký] Internet hoặc điện thoại \* Không thể đặt hẹn trong ngày qua điện thoại.

### Internet

Thời gian tiếp nhận: 24/24 trong 365 ngày  
(ngoại trừ khoảng thời gian trì hệ thống)

Từ website của thành phố

粗大ごみ インターネット

Hoặc từ mã vạch hai chiều.



Trang đăng ký “Rác quá khổ”

Có thể đăng ký vứt rác quá khổ qua Internet từ menu trên tài khoản LINE chính thức của thành phố Hachioji.



### Điện thoại

\* Có thể khó liên lạc bằng điện thoại vào ngày sau ngày nghỉ hoặc ngay sau giờ mở cửa tiếp nhận do đó vui lòng gọi lại vào giờ hoặc ngày khác.

Tổng đài rác quá khổ

ナビダイヤル **0570-550-530** ここはごみゼロ

\*Chọn “1” theo hướng dẫn bằng giọng nói

Trường hợp không thể sử dụng Navi Dial

**☎042-696-5377**

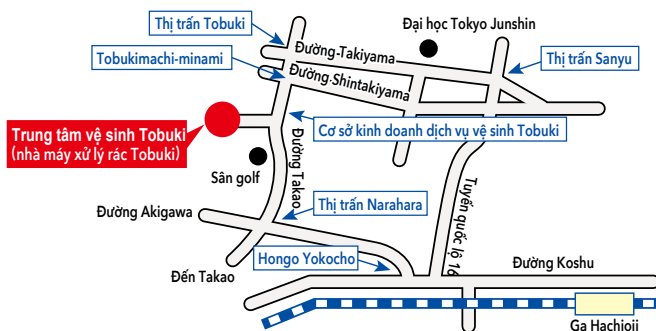
Thời gian tiếp nhận: Thứ Hai ~ thứ Sáu  
(kể cả ngày lễ, ngoại trừ kỳ nghỉ năm mới)

Từ 8 giờ 30 phút sáng đến 5 giờ 15 phút chiều

\* FAX: 042-692-0900 dành cho người khuyết tật về thính giác hoặc ngôn ngữ

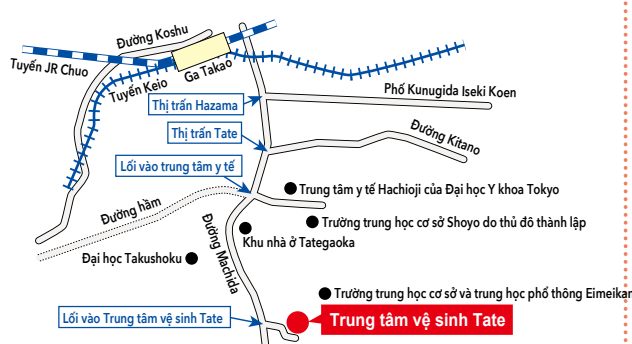
## Trung tâm vệ sinh Tobuki (nhà máy xử lý rác Tobuki) (Địa chỉ: 1916 thị trấn Tobuki)

[Ngày giờ mang đến] Thứ Hai ~ thứ Sáu  
(kể cả ngày lễ, ngoại trừ kỳ nghỉ năm mới)  
Từ 8 giờ 30 phút sáng đến 4 giờ 30 phút chiều



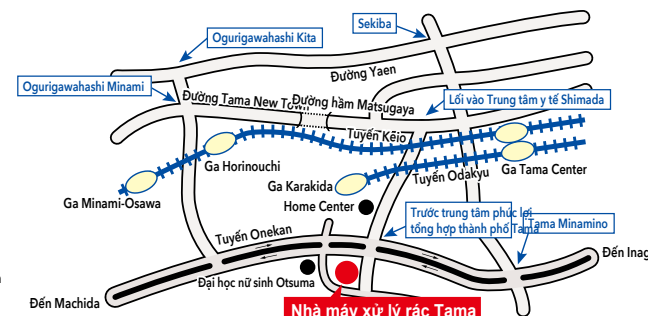
## Trung tâm vệ sinh Tate (Địa chỉ: 2700 thị trấn Tate)

[Ngày giờ mang đến] Thứ Hai ~ thứ Sáu  
(kể cả ngày lễ, ngoại trừ kỳ nghỉ năm mới)  
Từ 8 giờ 30 phút sáng đến 4 giờ 30 phút chiều



## Nhà máy xử lý rác Tama \* Chỉ ở một số khu vực (Địa chỉ: 2-1-1 Karakida, thành phố Tama)

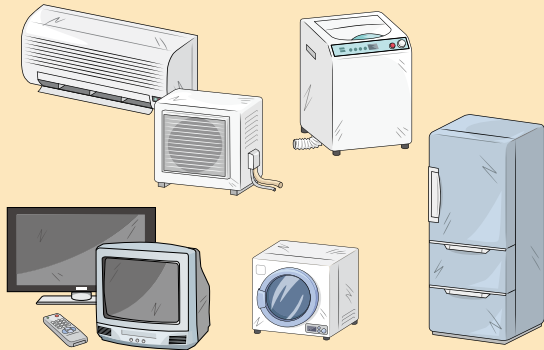
\*Chỉ dành cho những người thuộc thẩm quyền quản lý của Cơ sở kinh doanh dịch vụ vệ sinh Minami-Osawa (trang 16)  
[Ngày giờ mang đến] Thứ Hai ~ thứ Sáu (ngoại trừ ngày lễ và kỳ nghỉ năm mới)  
và Chủ nhật của tuần thứ 4 trong tháng  
8 giờ 30 phút sáng ~ 11 giờ 30 phút sáng  
1 giờ chiều ~ 4 giờ 30 phút chiều



# Những thứ không thể xử lý tại thành phố (4 loại thiết bị điện gia dụng, máy tính cá nhân, các loại khác)

## 4 loại thiết bị điện gia dụng (danh mục sản phẩm thuộc đối tượng của Luật tái chế đồ điện gia dụng)

Xem chi tiết tại đây



### Đối tượng

- Máy điều hòa
- Tivi (kiểu CRT, tinh thể lỏng, kiểu OLED, kiểu plasma)
- Tủ lạnh, tủ đông, tủ mát, tủ giữ lạnh
- Máy giặt, Máy sấy quần áo

### Chi phí

- ① Sẽ mất phí tái chế như là một khoản chi phí để xử lý.
- ② Có trường hợp phát sinh thêm chi phí vận chuyển thu gom.

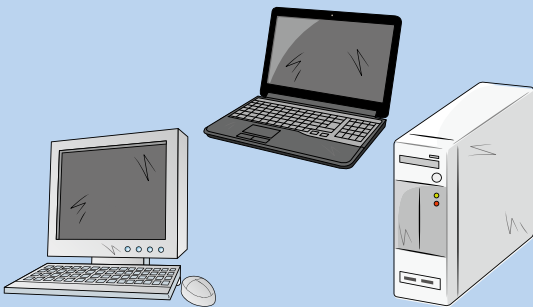
### Phương pháp xử lý

 Một trong những phương pháp ①~③

- ① Đề nghị cửa hàng đã mua hoặc cửa hàng sẽ mua thay thế tiếp nhận lại.
- ② Mang đến địa điểm tiếp nhận chỉ định. \* **Chuyển tiền phí tái chế tại bưu điện từ trước.**
  - Công ty TOA PORTER LINE, chi nhánh Nishi-Tokyo  
Địa chỉ: 34-1 thị trấn Takakura ☎042-643-6059
  - Công ty Seino Transportation, chi nhánh Hachioji  
Địa chỉ: 2968-9 thị trấn Ishikawa ☎042-642-2724
- ③ Nhờ tiếp nhận bởi nhà thầu thu gom chỉ định của thành phố.  
\* **Phí thu gom và vận chuyển sẽ khác nhau tùy thuộc vào khoảng cách, danh mục sản phẩm, v.v...**
  - Sanwa Kogyo (thị trấn Kasumi) ☎042-691-1805 • Kudo Shoten (Hyoe) ☎042-636-7548
  - Daiichi Shigen (thị trấn Owada) ☎042-644-2103 • Nanei Sangyo (thị trấn Kobiki) ☎042-636-1113
  - Kankyo System Service (thị trấn Yokokawa) ☎042-625-8016

## Máy vi tính

Xem chi tiết tại đây



### Đối tượng

- Thân máy vi tính để bàn
- Màn hình (tinh thể lỏng/CRT)
- Máy vi tính xách tay

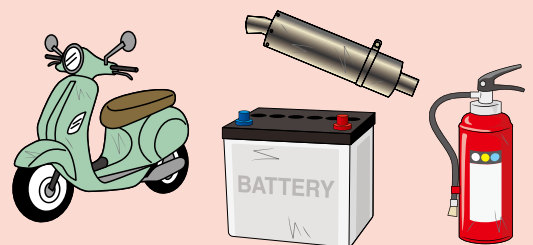
### Phương pháp xử lý

 Một trong những phương pháp

- ① Đăng ký với Công ty ReNet Japan Recycle Co., Ltd.  
Bất kể là có ký hiệu tái chế PC hay không, trường hợp có thân máy vi tính thì 1 lần sẽ được thu gom miễn phí 1 thùng.  
Vui lòng xem trên website của "Công ty ReNet Japan Recycle Co., Ltd." để biết thông tin chi tiết.  
\* Mẫu đơn đăng ký dùng chuyển FAX ở trên Phòng giải pháp ứng phó rác ở tầng 2 của trụ sở hành chính thành phố và các văn phòng của Bộ phận công dân.
- ② Đăng ký với các nhà sản xuất máy vi tính.  
Vui lòng xem trên website của "Hiệp hội xúc tiến PC3R" để biết thêm thông tin chi tiết.  
\* Đối với những thứ không có ký hiệu tái chế PC sẽ phải mất một khoản phí.

## Những thứ khác (những thứ cấm thải bỏ ngoài những thứ trên)

Xem chi tiết tại đây



Vi cần phải xử lý đặc biệt nên có thể có những thứ không thể xử lý tại cơ sở vệ sinh của thành phố.  
Vui lòng trao đổi với nhà sản xuất, cửa hàng bán hoặc nhà thầu xử lý chuyên nghiệp.  
Vui lòng liên hệ với Trung tâm tư vấn tổng hợp về rác (trang 16) để biết thông tin chi tiết.

### Những thứ cấm thải bỏ (Những thứ chủ yếu)

- Xe máy, phụ tùng ô tô/lốp xe/bánh xe, ắc quy, bình chữa cháy, vật liệu xây dựng, đàn piano, khí propan, v.v...


# Nơi liên hệ

Khi thiên tai xảy ra, v.v..., có thể sẽ không thể thu gom theo như lịch thu gom.  
Trường hợp cách vứt rác thải và rác tái chế thay đổi, chúng tôi sẽ thông báo trên website của thành phố, v.v...

## Đăng ký/thay đổi/hủy bỏ đối với “Rác quá khổ” (thu gom/mang vào)



**Điện thoại** \* Không thể đăng ký rác quá khổ ngoài tổng đài rác quá khổ.

**Tổng đài rác quá khổ**  
 **0570-550-530**  
 (FAX:042-692-0900)

\* Người bị khiếm thính, khuyết tật ngôn ngữ

Chọn “1” theo hướng dẫn bằng giọng nói  
 Trường hợp không thể sử dụng Navi Dial thì

**☎042-696-5377**

### Internet

(24/24 trong 365 ngày)



## Về việc thu gom rác thải và rác tái chế

Biện pháp xử lý đối với việc vứt bỏ rác trái phép/tiếp nhận và thu gom thi thể động vật



\* Vui lòng liên hệ với Cơ sở kinh doanh dịch vụ vệ sinh Tobuki đối với việc tiếp nhận và thu gom thi thể động vật của khu vực (thị trấn) mà Cơ sở kinh doanh dịch vụ vệ sinh Minami-Osawa phụ trách.

### Cơ sở kinh doanh dịch vụ vệ sinh Tobuki

(Địa chỉ: 1916 thị trấn Tobuki)

**☎042-691-2891**  
 (FAX:042-691-7678)

Thị trấn Akatsuki, thị trấn Ishikawa, thị trấn Izumi, thị trấn Inume, thị trấn Utsuki, thị trấn Umetsubo, thị trấn Oya, thị trấn Owada, thị trấn Osaki, thị trấn Otsu, thị trấn Kasumi, thị trấn Kanoya, thị trấn Kamiichibukata, thị trấn Kamiongata, thị trấn Kamikawa, thị trấn Kawa, thị trấn Kawaguchi, thị trấn Kiyokawa, thị trấn Kuboyama, thị trấn Komiya, thị trấn Sanyu, thị trấn Shimoongata, Shiroyamate, thị trấn Suwa, thị trấn Taira, thị trấn Dairakuji, thị trấn Takakura, thị trấn Takatsuki, thị trấn Takiyama, thị trấn Tangi, thị trấn Tobuki, thị trấn Nakanokami, Nakano Sanno, thị trấn Nakano, \* thị trấn Nagabusa (chỉ khu nhà ở Nagabusa do thủ đô quản lý), thị trấn Narahara, thị trấn Nishiterakata, thị trấn Nibukata, thị trấn Fujimi, thị trấn Maruyama, Mitsuidai, thị trấn Miyashita, thị trấn Miyama, thị trấn Motohachioji, thị trấn Yano, thị trấn Yokokawa, thị trấn Yotsuya

### Cơ sở kinh doanh dịch vụ vệ sinh Tate

(Địa chỉ: 2700 thị trấn Tate)

**☎042-665-2531**  
 (FAX:042-662-2926)

Thị trấn Asahi, thị trấn Azuma, thị trấn Ueno, thị trấn Uchikoshi, thị trấn Utsunuki, thị trấn Uratakao, thị trấn Oiwake, thị trấn Ofune, thị trấn Oyoko, thị trấn Okado, thị trấn Katakura, thị trấn Kitano, thị trấn Kunugida, thị trấn Kobiki, thị trấn Koyasu, thị trấn Sanda, thị trấn Shin, thị trấn Sennin, thị trấn Dai, thị trấn Takao, thị trấn Tate, thị trấn Ta, thị trấn Terada, thị trấn Tera, thị trấn Tenjin, thị trấn Todorii, thị trấn Naka, \* thị trấn Nagabusa (ngoại trừ khu nhà ở Nagabusa do thủ đô quản lý), Nanakuni, thị trấn Namiki, thị trấn Nishi-Asakawa, Nishi-Katakura, thị trấn Hazama, thị trấn Hachiman, thị trấn Hatsuazawa, thị trấn Higashi-Asakawa, Hyoe, thị trấn Hiyoshi, thị trấn Hiraoka, thị trấn Hongo, thị trấn Hon, thị trấn Misaki, thị trấn Midori, thị trấn Minami-Asakawa, thị trấn Minami-Shin, Minamino, thị trấn Minami, thị trấn Myojin, Mejirodai, thị trấn Motohongo, thị trấn Motoyokoyama, thị trấn Yagi, thị trấn Yamata, thị trấn Yoka, thị trấn Yokoyama, thị trấn Yorozu

Cơ sở kinh doanh dịch vụ vệ sinh Minami-Osawa  
 (Địa chỉ: 3-20 thị trấn Minami-Osawa)

**☎042-674-0551**  
 (FAX:042-677-5971)

Otsuka, Kashima, Kamiyugi, Kitanodai, Kinugaoka, Koshino, Shimoyugi, thị trấn Naganuma, Nakayama, Nanyodai, Higashi-Nakano, Bessho, Horinouchi, Matsugaya, Matsugi, Minami-Osawa, Yarimizu

## Cách bỏ/phân loại rác thải/rác tái chế

Trung tâm tư vấn tổng  
 hợp về rác  
**☎042-696-5353**



Từ điển phân loại rác



Chatbot

## Đăng ký thu gom cành cây

Chế độ đăng ký thu gom cành cây đã kết  
 thúc vào ngày 31 tháng 3 năm 2025.

\* Vào ngày thu gom “Rác cháy được” có thể bỏ ra tối đa  
 2 bó cành cây.



## Mang thi thể động vật đến

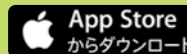
Trung tâm vệ  
 sinh Tobuki

**☎042-692-5389**  
 (Địa chỉ: 1916 thị trấn Tobuki)

Trung tâm vệ  
 sinh Tate

**☎042-673-5632**  
 (Địa chỉ: 2700 thị trấn Tate)

Ứng dụng lịch rác

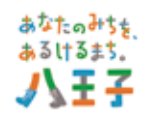


さんあ〜る



Ban hành:  
 Biên tập:

Thành phố Hachioji  
 Phòng giải pháp ứng phó  
 rác - Bộ phận tuần hoàn  
 nguồn tài nguyên



TEL : 042-620-7256  
 FAX : 042-626-4506  
 E-mail : b480100@city.hachioji.tokyo.jp



リサイクル適性 (A)  
 この印刷物は、印刷用の紙へ  
 リサイクルできます。