



八王子市

2025年版

2025年3月~2026年4月

中国語版

中文版

家庭用 垃圾·回收物品

# 回收日历补充指南 / 如何投放垃圾 辅助小册子 中文版

- 该小册子有助于您理解收集日历。
- 请与日语版收集日历一起使用。  
或请灵活利用“垃圾日历 APP threeR (さんあ~る)”。

## 目录

垃圾、资源垃圾的投放方法 (概要) P2 ~ 4

垃圾、资源垃圾的投放方法 (详细) P5 ~ 12

大型垃圾的投放方法 P13 ~ 14

4 种家电、电脑及其它 P15

咨询处 P16

垃圾回收吉祥物  
“KURURI”



预约收运大型垃圾



0570-550-530

导航电话无法使用时，则请拨打 ☎042-696-5377  
(联系方式：大型垃圾呼叫中心)

※ 请仔细确认电话号码，以免拨打错误。

※ 休息日的第二天及受理刚开始时，申请人会比较多，可能很难接通电话。

# 投放垃圾必须遵守规则

## ① 分类

投放方法因垃圾的种类而异。

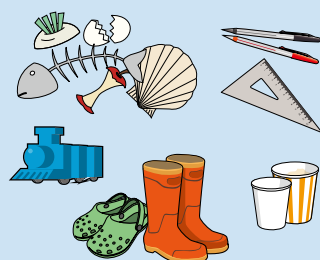
请按种类分类。

“可燃垃圾”和“不可燃垃圾”是收费的。

“资源垃圾等”可以通过分类进行回收利用。

“资源垃圾等”垃圾的投放是免费的。

### P8 可燃垃圾



厨房垃圾、纸容器、文具等

收费

### P12 不可燃垃圾



金属、玻璃、陶瓷器类

收费

### P9-12 资源垃圾等



瓶、罐、纸等 9 种

免费

## ② 请使用指定垃圾袋

投放“可燃垃圾”和“不可燃垃圾”时，必须装入八王子市指定的垃圾袋。

不装入指定垃圾袋的垃圾将无法收集。

指定垃圾袋可在超市或便利店购买。

(参照 P5)

### 可燃垃圾专用袋



### 不可燃垃圾专用袋



# 投放垃圾必须遵守规则

## ③请在规定的时间和场所进行投放

必须在规定日期的早上 8 点 30 分之前，将垃圾投放至规定场所。  
垃圾投放日因地区而异。请确认您所居住地区的《垃圾、资源垃圾收集日历》。  
关于公寓的投放场所，请向房东或管理公司确认。  
如果是独立式住宅，请投放至临街的自家住宅用地内。

### 集合住宅及独立住宅的垃圾、资源垃圾投放方法示例

#### P8 可燃垃圾



**投放方法** 请装入可燃垃圾专用袋

集合住宅：集合住宅规定的场所  
独立式住宅：临街的自家住宅用地内

#### P12 不可燃垃圾



**投放方法** 请装入不可燃垃圾专用袋

集合住宅：集合住宅规定的场所  
独立式住宅：临街的自家住宅用地内

#### P12 有害垃圾



**投放方法** 装入可看到内容物的袋中

集合住宅：集合住宅规定的场所  
独立式住宅：临街的自家住宅用地内

# 投放垃圾必须遵守规则

## 集合住宅及独立住宅的垃圾、资源垃圾投放方法示例

P8 树枝



投放方法 用细绳捆扎。

集合住宅：集合住宅规定的场所  
独立式住宅：临街的自家住宅用地内

P9 容器包装塑料



投放方法 装入准备好的容器或袋中

集合住宅：集合住宅规定的场所  
独立式住宅：临街的自家住宅用地内

P9 PET瓶



投放方法 装入准备好的容器或袋中

集合住宅：集合住宅规定的场所  
独立式住宅：临街的自家住宅用地内

P10 瓦楞纸箱



投放方法 折叠后用细绳进行十字捆扎。

集合住宅：集合住宅规定的场所  
独立式住宅：临街的自家住宅用地内

P10 纸盒



投放方法 打开后用细绳进行十字捆扎。

集合住宅：集合住宅规定的场所  
独立式住宅：临街的自家住宅用地内

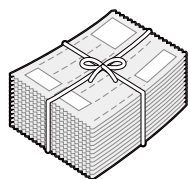
P10 杂志、杂纸、书



投放方法 用细绳进行十字捆扎。  
或者装入纸袋后进行十字捆扎。

集合住宅：集合住宅规定的场所  
独立式住宅：临街的自家住宅用地内

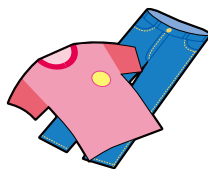
P10 报纸、传单



投放方法 用细绳进行十字捆扎。

集合住宅：集合住宅规定的场所  
独立式住宅：临街的自家住宅用地内

P11 旧衣服、旧布



投放方法 装入透明或半透明的袋子并扎住袋口

集合住宅：集合住宅规定的场所  
独立式住宅：临街的自家住宅用地内

P11 空罐



投放方法 装入准备好的容器中

集合住宅：集合住宅规定的场所  
独立式住宅：临街的自家住宅用地内

P11 空瓶



投放方法 装入准备好的容器中

集合住宅：集合住宅规定的场所  
独立式住宅：临街的自家住宅用地内

## 家庭垃圾、资源垃圾的投放方法 (P5~P12)

### 投放时间

**收集日当天的早上8点30分之前**

※根据交通情况,收集路径及时间可能有所变化。

### 指定收集袋

**可燃垃圾和不可燃垃圾**请装入指定收集袋。



销售指定收集袋的商店一览



### 投放场所

独立式住宅的住户



临街的自家住宅用地内

集合住宅的住户



集合住宅的收集场所

价格表(1组10个)	微型袋 (5L) 420mm×180mm (内尺寸: 300mm×180mm)	小袋 (10L) 500mm×260mm (内尺寸: 365mm×260mm)	中袋 (20L) 600mm×330mm (内尺寸: 450mm×330mm)	大袋 (40L) 750mm×450mm (内尺寸: 580mm×450mm)
可燃垃圾专用袋(蓝色)	90日元	180日元	370日元	750日元
不可燃垃圾专用袋(黄色)				

• 部分商店以每个大袋 (40L) 75日元的价格单个销售。

## 单位、商店等的垃圾

**企业垃圾不能作为家庭垃圾进行投放。**

投放方法

- 自行收集,或与垃圾处理业者缔结合同。
- 【事先登记制】业务类一般废弃物,请带到本市的清扫工厂。
- ※工业废弃物禁止带入。



详情请见此处

### 排放量较少的经营场所垃圾的收集“登记制”

经营场所面积在一定规模以下,每次排放少量垃圾的单位,可以利用本市的收集制度。

详情请参阅本市官网或咨询垃圾减量对策课。

☎ 042-620-7256



排放量较少的经营场所的垃圾收集制度“登记制”

## 您有什么问题吗？ 分类、投放方法的常见问题

**Q** 塑料与垃圾结为一体而无法分解的垃圾属于哪一类？

例 衣挂、活页文件夹等

**A** 根据比例较大的材料所属类别进行分类。

例 塑料比例大→ **可燃垃圾(P8)**

金属比例大→ **不燃垃圾(P12)**

但是, 小型家电不分大小都属于不可燃垃圾或有害垃圾。  
(详情请确认P12。)

**Q** 大型垃圾如何投放？

**A** 方法有2种。  
预约收集后进行投放, 或者预约带入后带到清扫工厂。

- 关于收集→请确认P13。
- 关于带入→请确认P14。

※大型垃圾, 是指装入40L的指定收集袋也会有一部分露出的垃圾,  
或者1件重量为5kg以上的垃圾。



**Q** 纸资源 (P10) 是否可以在雨天进行投放？

**A** 雨天也进行回收, 但请尽量协助我们,  
在下次以后不下雨的回收日进行投放。


投放时的注意事项。

- 不要装入塑料袋
- 请每次投放在同一场所





**Q** 塑料材料垃圾是否可以作为容器包装进行投放？

**A** 以下物品可以作为容器包装进行投放。

- 标有“”且清洗过了的物品 (P9)
- ※标识有时会标在包装箱上。

以下物品属于 **可燃垃圾(P8)**

- 有“”标识的带脏污的物品
- 没有“”标识的塑料制品等



**Q** 电脑应该如何投放？

**A** 本市不予处理。

请根据以下任意方法进行处理。

- ① 向ReNet japan recycle株式会社申请处理。
  - ② 向各电脑生产厂家申请处理。
- } (详P15)

※主体和显示屏以外的附属品属于不可燃垃圾。

(例 如鼠标器、键盘、外接硬盘等)

**Q** 电视机如何投放？

**A** 电视机、空调机、冰箱、冷冻箱、洗衣机、  
衣物干燥机是家电再生法对象品目 (P15), 本市无法处理。

请根据以下任意方法进行处理。

- ① 请委托换购的商店回收。
- ② 请带到指定场所。(详P15)
- ③ 向本市的指定业者申请收集。(详P15)

## 尿裤专用袋

### 可投放的物品 使用过的纸尿裤和吸尿垫



**交付对象** (有以下对象的家庭)  
 ①婴幼儿 ②65岁以上的人  
 ③持有残疾人手册的人  
 ④不满65岁并获得护理保险需要护理1~5认定的人  
 ※包括回老家分娩等的暂住者  
**交付个数** 每个使用者每次最多30个

**投放方法** 装入去除脏污后的使用完的纸尿裤或吸尿垫进行投放。

**收集日** 与可燃垃圾相同

**大小** 10L或20L

**注意点**  
 ·也可以装入透明或半透明袋中,然后再装入尿裤专用袋。  
 ·如果装有纸尿裤或吸尿垫以外的垃圾则无法收集。

## 志愿者袋

### 可投放的物品 清扫公共道路或公园等时产生的垃圾(包括公寓和小区用地内)、公共设施的垃圾除外)



**交付个数** (每次)  
 ·个人: 最多20个  
 ·町会、自治会等团体: 最多500个  
 ※可以配送至町会、自治会。  
 请联系市役所垃圾减量对策课(P16)。

**投放方法** 分类后,请在对应的可燃、不可燃、资源垃圾中的一项上画○或打勾,与家庭垃圾一样投放。

**收集日** 进行了分类的品目的收集日(与家庭垃圾相同)

**大小** 20L或45L

**注意点**  
 ·有大量垃圾时,请事前联系负责的清扫事业所(P16)。  
 ·不适用于活动或节日集会中产生的垃圾。

### 尿裤专用袋

### 志愿者袋

### 交付场所一览

○	○	市役所2层的垃圾减量对策课、各清扫事业所、市民部各事务所、各市民中心、温馨会馆、补修中心、各保健福祉中心、东浅川交通公园、志愿者中心(南大泽分室除外)、富士森体育馆、数字前端点 长房
○		市役所4层育儿支援课、市政府1层高龄者福利课和残疾人福利课、保健所、各儿童、青少年育成支援中心、各市立保育园、市内私立保育园(一部分除外)、身心残障者福祉中心、高龄者安心咨询中心、各亲子聚会广场
	○	市役所5层公园课、消费生活中心(Create Hall地下1层)、志愿者中心南大泽分室

## 动物尸体的带入

**【手续费】** 每只1,000日元  
**【地址】** 户吹清洁中心(户吹町1916)  
 馆清洁中心(馆町2700) } P16  
**【受理时间】** 周一~周五(含节假日、年末年初除外)  
 上午8点30分~下午4点30分

## 动物尸体回收

**【手续费】** 每只2,500日元  
**【申请】** 请向各负责的清扫事业所申请(P16)  
**【受理时间】** 周一~周五(含节假日、年末年初除外)  
 上午8点30分~下午5点15分  
 ※南大泽清扫事业所的负责区域(町)请联系户吹清扫事业所。(P16)

不清楚如何分类时，请通过 P16 上的“垃圾日历 APP”，“分类词典”或“聊天机器人”的二维码进行确认(日语页面)。



# 可燃垃圾

※从袋中露出一部分的垃圾、1 件重量超过 5 kg 以上的垃圾属于大型垃圾→见 P13 ~ P14

## 可投放的物品

厨房垃圾、贝壳	脏纸或沾有异味的纸、洗衣粉的纸箱、感热纸	防水加工过的纸 纸制容器(杯面、酸奶)、纸杯、纸盘、保鲜膜的纸芯	
CD、DVD、录像带等	没有“ ”标识的塑料制品等	皮革或橡胶制品	

## 其他可投放物

标有“ ”但无法清洁干净的塑料、干燥剂、一次性暖宝宝、保冷剂、木片、宠物床单、猫砂等

## 投放方法



装入可燃垃圾指定收集袋。

## 投放注意事项

- 将垃圾袋口扎紧
  - 用网或桶等防止垃圾飞散。
  - 沥干水分。
  - 废食用油等液体类用纸或布吸掉。
  - 如果混合物(塑料和金属结合)无法分离, 则将其分为比例较大的部分。
- ※软性隐形眼镜属于可燃垃圾。请不要冲入下水道。

## 纸尿裤

纸尿裤也可装入本市交付的“尿裤专用袋”进行投放。(交付条件和交付场所详 P7)

## 落叶、花草、草坪



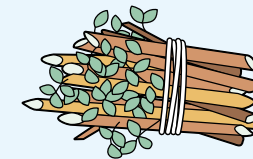
### 投放方法

装入 45L 以下的透明或半透明袋中投放。

〈1 次可投放的量〉最多 2 袋

## 树枝(修剪枝)

有毒物(夹竹桃等)、纤维质物品(竹子、棕榈等)



### 投放方法

用细绳捆扎。  
(最大长度 100cm × 直径 30cm)

〈1 根的粗细〉最大 5 cm

〈1 次可投放的量〉最多 2 捆

※竹子、棕榈、夹竹桃等也可以作为垃圾投放。

## 投放注意事项

- 可燃垃圾收集日时可以投放 2 捆。
- ※树枝收集申请制度于 2025 年 3 月 31 日已结束。
- 木材和木片及加工后的木头, 请装入可燃垃圾指定收集袋中投放。

同一天最多可投放 2 捆和 2 袋。



不清楚如何分类时，请通过 P16 上的“垃圾日历 APP”，“分类词典”或“聊天机器人”的二维码进行确认(日语页面)。

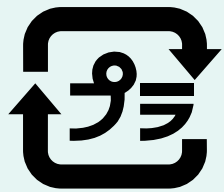


## 容器包装塑料

### 可投放的物品

标有 标识的干净塑料

※ 标识也可能标在包装箱上。



以标识为记号

### 可投放的物品 (示例)

PET 瓶的瓶盖及标签、袋类、瓶容器、软管类、容器类、泡沫苯乙烯 等

投放方法

去掉脏污，装入准备好的容器。



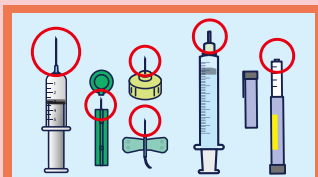
※也可装入透明或半透明袋中投放。  
※请使用网或桶类，防止垃圾散落等。



### 无法收集的物品

- 有 标识的脏污的物品
- 没有 标识的塑料制品等

可燃垃圾(P8)



注射针・注射器

- 注射针  
→ 请装入指定的容器或者专用回收瓶后，**返还**至提供注射针的**医疗机构**或**保险药店**。
- 注射器(注射针除外)  
→ 请取下针头，作为 **可燃垃圾(P8)**



## PET 瓶

### 可投放的物品



具有此标记的饮料、调味料和清酒瓶型容器

投放方法

将里面洗涮干净，装入准备好的容器。



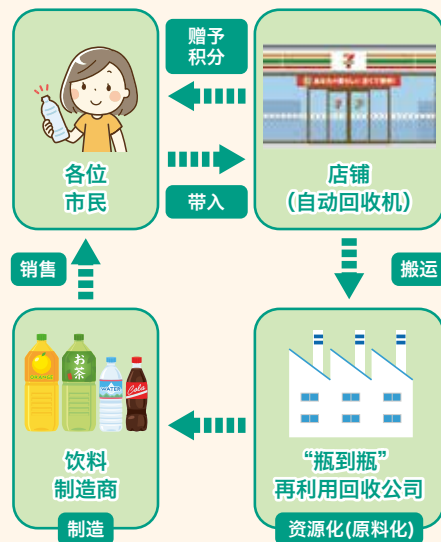
※强风等时，也可装入透明或者半透明的袋中投放。

### 投放注意事项

- **瓶盖和标识**，请作为**塑料容器包装**投放。
- **略微压扁**侧面。

### 7-11 部分店铺也在回收中!

向市内52家店铺的**塑料瓶回收机**每投入5个塑料瓶，就会获得1nanaco积分。它将作为一个**新的塑料瓶**而重生!



▲ 详情  
请参阅此处

※也回收在店铺以外处购买的塑料瓶。  
※设置情况因店铺而异。

不清楚如何分类时，请通过 P16 上的“垃圾日历 APP”，“分类词典”或“聊天机器人”的二维码进行确认(日语页面)。

# 纸资源

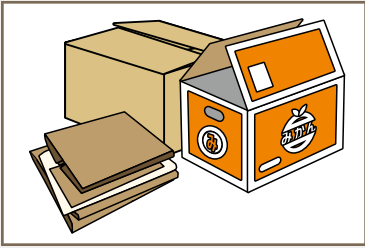
※雨天也进行回收。 ※请分成“瓦楞纸箱”“纸盒”“杂志、杂纸、书”“报纸、传单”进行投放。

※雨天的时候请不要放在塑料袋里，也不要罩上铁皮或塑料布等，和往常一样投放至同一场所。



## 瓦楞纸箱

可投放的物品



以此断面为记号



投放方法

折叠后用细绳进行十字捆扎。



※去掉胶带。  
※附着食品或油渍的物品(披萨盒等)，  
请作为 **可燃垃圾(P8)**



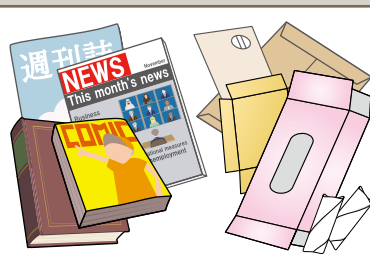
## 杂志、杂纸、书

如何使用广报刊物制作杂纸袋



可投放的物品

书、杂志、点心包装箱、纸巾盒



投放方法

- 用细绳进行十字捆扎。
- 装入纸袋后进行十字捆扎。



※碎纸机纸屑不要装入塑料袋，请装入纸袋、信封或者用传单纸包住。

无法收集的物品

- 纸巾盒的塑料膜

**容器包装塑料(P9)**

施有防水加工的纸 / 纸浆模制品 (鸡蛋容器、家电等的缓冲材) / 脏纸或沾有异味的纸 / 带窗信封的塑料膜

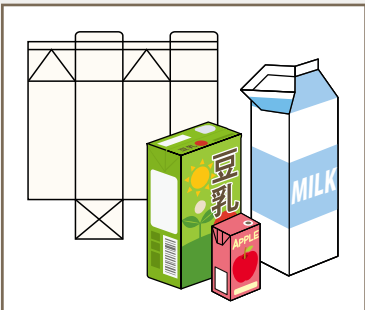
**可燃垃圾(P8)**



## 纸盒

牛奶和果汁等的饮料纸盒

可投放的物品



投放方法

将内部洗刷干净后打开并晾干，再用细绳进行十字捆扎。



※不要使用胶带。

※内侧含银色或褐色。

※塑料注入口 → **容器包装塑料(P9)**



## 报纸、传单

可投放的物品



投放方法

- 用细绳进行十字捆扎。
- 装入装报纸的纸袋后进行十字捆扎。



※报纸中夹带的传单与报纸一起捆扎。

※交给报纸经销店进行回收时，请附上“报纸经销店”的回收指南传单，或者附上记有“报纸经销店”名字的便签。

不清楚如何分类时, 请通过 P16 上的“垃圾日历 APP”, “分类词典”或“聊天机器人”的二维码进行确认(日语页面)。

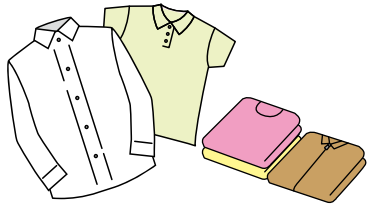


## 旧衣服、旧布

※雨天也进行回收, 但请尽量在不下雨的下次回收日进行投放。

### 可投放的物品

#### 衣服类



※洗掉汗污等。  
※破旧衣物也可投放。  
※纽扣或拉链不要取下。

#### 其他可投放物品

毛巾、床单、毛毯等

#### 投放方法

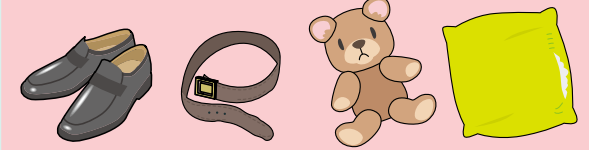
装入透明或半透明的袋子并扎好袋口。



### 无法收集的物品

脏污严重的物品 / 雨衣 / 鞋子 / 包 / 皮带 / 用棉或颗粒填充的物品 (被子、玩偶、垫子等)

可燃垃圾 (P8)

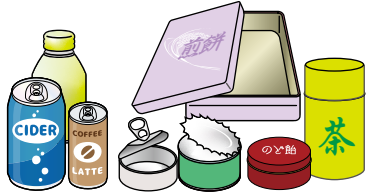


## 空罐

※请不要使用袋子。

### 可投放的物品

#### 饮料用、食品用



#### 罐盖分类

##### 塑料製

→ 容器包装塑料 (P9)

##### 金属制

→ 空罐

※铝罐和铁罐也可一起投放。

#### 投放方法

将里面洗涮干净并略微压扁, 放入提供的容器中。



### 无法收集的物品

• 空的铝制容器  
• 油漆的空罐  
• 油的空罐 等

不可燃垃圾 (P12)



## 空瓶

※请不要使用袋子。

### 可投放的物品

#### 饮料用、食品用



#### 罐盖分类

##### 塑料製

→ 容器包装塑料 (P9)

##### 金属制

→ 不可燃垃圾 (P12)

#### 其他可投放物品

化妆品瓶(取下盖子, 瓶口是透明的)

#### 投放方法

将里面洗涮干净, 装入准备好的容器。



### 无法收集的物品

乳白色瓶子 / 碎瓶 / 脏污或气味难以去除的瓶子 (指甲油、香水瓶等) / 玻璃制品 (杯子、梅酒浸泡容器、奶瓶等)

不可燃垃圾 (P12)



不清楚如何分类时，请通过 P16 上的“垃圾日历 APP”，“分类词典”或“聊天机器人”的二维码进行确认(日语页面)。



## 不可燃垃圾

※从袋中露出一部分的垃圾、1 件重量超过 5 kg 以上的垃圾属于大型垃圾→见 P13 ~ P14

### 可投放的物品

金属、小型家电※1	玻璃	陶瓷器

<伞>无论材质如何,都作为不可燃垃圾处理。用中袋或大袋装一半以上。

其他可投放物品 白炽灯、LED 灯泡等



荧光灯和LED灯泡的区分方法

※1 小型家电仅限于可取出电池的物品。  
(去除的电池为有害垃圾(参照以下内容))

### 无法收集的物品

“塑料类”→标有“ ”物品

未标有“ ”的物品

“小型充电式电池无法取下的小型家电”→

容器包装塑料(P9)

可燃垃圾(P8)

有害垃圾(P12)

### 投放方法



装入不可燃垃圾指定收集袋。

### 投放注意事项

- 将垃圾袋口扎紧
- 刀片、破碎的玻璃或食器请用纸包好装入指定收集袋，并注明“キケン”字样。
- 可取下电池的小型家电请打开盖子投放。
- 如果混合物(塑料和金属结合)无法分离，则将其分为比例较大的部分。



## 有害垃圾(小型充电式电池等)

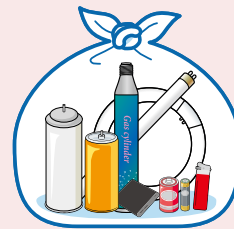
内容物未用完的喷雾罐、打火机等，请联络各负责清扫的事业所进行回收(联络方式请看 P16)

### 可投放的物品

干电池 钮扣电池	荧光灯	喷雾罐 卡式气罐	小型充电式电池无法取下的小型家电
请用胶带等包覆电极(端子部分)使其绝缘。	 荧光灯和LED灯泡的区分方法	用光内容物，不要打孔。	※请勿作为“不可燃垃圾”废弃，以免引起火灾。

其他可投放物品 水银体温计、二氧化碳气瓶、打火机等

### 投放方法



装入透明或半透明袋中。

### 小型充电式电池的投放方法

- 1 带到回收合作商店。  
详情请咨询  
一般社团法人JBRC



回收对象标识



Ni-Cd  
镍镉电池



Ni-MH  
镍氢电池



Li-ion  
锂离子电池



- 2 用胶带等做好电极(端子部分)绝缘，作为有害垃圾投放。

## 1. 【申请】网络或者电话

※不接受当天预约。

## 关于积分

可通过以下二维码确认部分品种的积分（大致）。

### 互联网

※通过网络预约可以进行网上支付。

受理时间 **24小时365天** (系统维护时除外)

通过本市官网

粗大ごみ インターネット 搜索

或通过读取二维码



也可以通过八王子市官方LINE账号的列表进行大型垃圾的网络预约。



大型垃圾预约页面

- 请按照导航进行办理。
- 如果不了解属于哪一类品目,请电话咨询。

0570-550-530 (大型垃圾呼叫中心)

### 电话

※休息日的第二天及受理开始后不久,电话可能难以接通,请错开时间和星期重新拨打。

大型垃圾呼叫中心

0570-550-530

※按照语音导航选择“1”

因电话机不同,在拨号前需要按「\*」「#」「\*」「PB」等键。

导航电话无法使用时

042-696-5377

受理时间 周一~周五 (含节假日、年末年初除外)  
上午8点30分~下午5点15分

※听觉/语言障碍者请利用FAX: 042-692-0900  
※正接受生活保护者请向个案负责人咨询。

· 申请时可获知受理号、收集日期、点数(手续费)。



大型垃圾按品种积分表

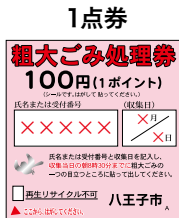
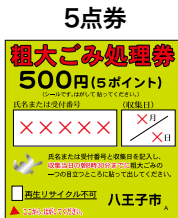
- 可以完全装入指定收集袋,1件重量不足5kg的,可以装入指定收集袋,在可燃/不可燃的收集日进行投放。
- 有的品种设有数量制限。

## 2. 在“大型垃圾处理券销售店”购买大型垃圾处理券

销售店一览

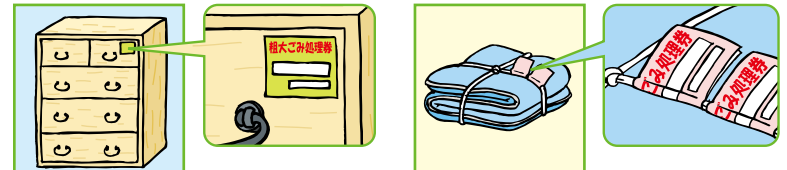


※购买时请在收银台等提出。



## 3. 收集日当天的流程

- ① 于收集日**早晨8点30分**之前投放至以下场所。
  - 独立式住宅: 临街的住宅用地内
  - 集合住宅: 规定的场所
- ② 将必要事项填写入大型垃圾处理券,并贴在醒目位置。  
※通过网络申请进行在线结算时,请附上记载“受理号码及收集日”的便签。



# 将大型垃圾带入清扫工厂(预约制)

## 手续费与注意事项

- 每10kg350日元 (~10kg350日元。超过10kg后每10kg加算350日元。)
- 请不要使用指定收集袋。
- 带入时, 需要在受理时出示可确认八王子市内的住所(排出场所)的驾驶执照等证明。
- 电话预约请在前一天之前进行预约。
- 弹簧床垫及部分药品费用的设定有所不同。详情请在预约时进行确认。

## 【申请】网络或者电话

\*不接受当天电话预订。

### 互联网

受理时间 **24小时365天** (系统维护时除外)

通过本市官网

粗大ごみ インターネット 搜索

或通过读取二维码



大型垃圾预约页面

也可以通过八王子市官方LINE账号的列表进行大型垃圾的网络预约。



### 电话

※休息日的第二天及受理开始后不久, 电话可能难以接通, 请错开时间和星期重新拨打。

大型垃圾呼叫中心

ここは ごみゼロ  
ナビダイヤル® **0570-550-530**

※按照语音导航选择“1”

导航电话无法使用时

☎042-696-5377

受理时间 周一~周五

(含节假日、年末年初除外)

上午8点30分~下午5点15分

※听觉/语言障碍者请利用FAX: 042-692-0900

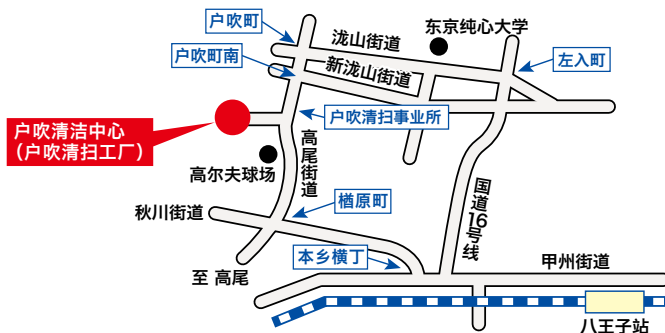
## 户吹清洁中心(户吹清扫工厂)

(地址: 户吹町 1916)

【带入时间】周一~周五

(含节假日、年末年初除外)

上午8点30分~下午4点30分



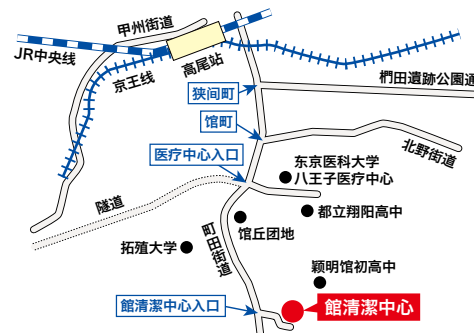
## 馆清洁中心

(地址: 馆町 2700)

【带入时间】周一~周五

(含节假日、年末年初除外)

上午8点30分~下午4点30分



## 多摩清扫工厂

※仅限部分地区

(地址: 多摩市唐木田 2-1-1)

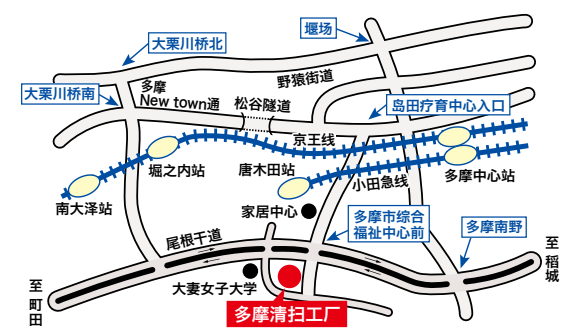
※仅限南大泽清扫事业所管辖内住户 (P16)

【带入时间】周一~周五 (节假日和年末年初除外)

和每月第4个周日

上午8点30分~上午11点30分

下午1点~下午4点30分

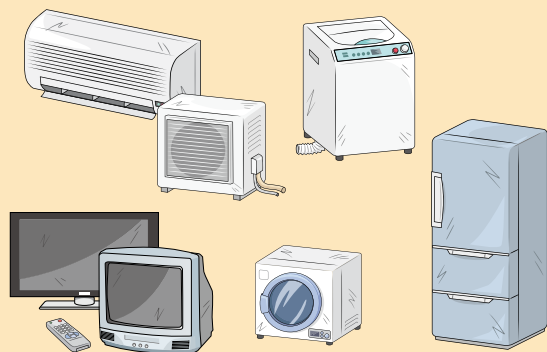


※在一部分环境下, 导航电话无法使用。有时手机的通话费折扣服务可能无法使用。

## 本市无法处理的物品（4种家电、电脑及其它）

### 4种家电(家电再利用法对象品种)

详情请见此处



#### 对象

- 空调机
- 电视机（CRT、液晶、有机EL、等离子）
- 冰箱、冷冻箱、冷藏库、冷温库
- 洗衣机、衣物干燥机

#### 费用

- ① 需作为处理费用支付资源回收费。
- ② 有时需支付收集搬运费。

#### 处理方法 ①~③中的任一方法

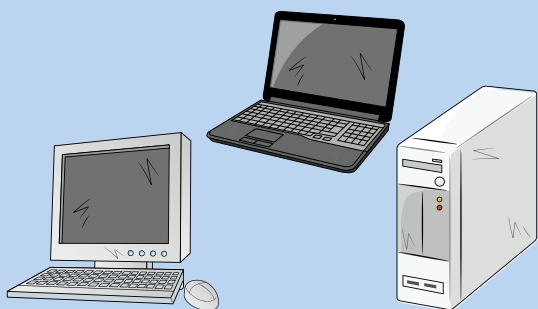
- ① 向购买或换购的商店申请回收。
- ② 带至指定的回收场所。 **※事先到邮局缴纳资源回收费**  
东亚物流 西东京分店 西浓运输 八王子分店  
地址 高仓町34-1 地址 石川町2968-9  
☎042-643-6059 ☎042-642-2724
- ③ 委托本市指定的收集单位回收。

**※根据距离和品目,收集搬运费有所不同。**

- 三和兴业(加住町) ☎042-691-1805 工藤商店(兵卫) ☎042-636-7548  
第一资源(大和田町) ☎042-644-2103 南荣产业(小比企町) ☎042-636-1113  
环境 System service(横川町) ☎042-625-8016

### 电脑

详情请见此处



#### 对象

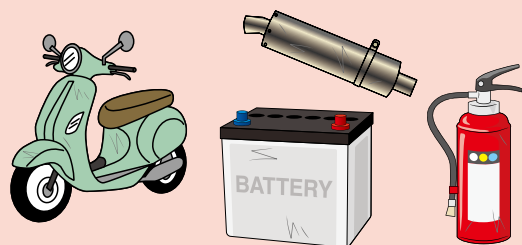
- 桌面主体
- 显示屏（液晶、CRT）
- 手提式电脑

#### 处理方法 以下任一方法

- ① 向ReNet japan recycle株式会社申请处理。  
无论是否有PC再生标识,若有电脑主体,每次可免费回收一个。  
详见ReNet japan recycle株式会社官网。  
※ FAX专用申请书请在市役所2层垃圾减量对策课机市民部各事务所索取。
- ② 向各电脑生产厂家申请处理。  
详见“电脑3R推进协会”官网。  
※ 没有PC再生标识的需要付费。

### 其他（上述以外的禁止排出物）

详情请见此处



因需要特殊处理,本市的清扫设施有时无法处理。  
请咨询制造商、销售店或专门处理业者。  
详情请咨询垃圾综合咨询中心(P16)。

#### 禁止排出物（主要物品）

- 摩托车、汽车零件、轮胎、轮子、电池、灭火器、建筑材料、钢琴、液化石油气罐等

# 咨询处

灾害发生时,可能无法按照收集日历进行收集。  
垃圾及资源垃圾的投放方法有所变更时,将通过本市官网等进行通知。

## 大型垃圾的预约、变更、取消(收集、带入)



**电话** ※大型垃圾呼叫中心之外不受理大型垃圾的预约。

大型垃圾呼叫中心

ナビダイヤル **0570-550-530**

(FAX:042-692-0900)

※有听觉/语言障碍者

按照语音导航选择“1”  
导航电话无法使用时,

**☎042-696-5377**

**网络**

(24小时 365日)



## 垃圾、资源垃圾的投放方法、分类

垃圾综合咨询中心  
**☎042-696-5353**



垃圾分类辞典



聊天机器人

## 树枝的收集申请

树枝收集申请制度于2025年3月31日  
已结束。

※树枝在可燃垃圾收集日最多可以投放2捆。



## 关于垃圾、资源垃圾的收集

非法丢弃对策/动物尸体的回收



※南大泽清扫事业所负责区域(町)的动物尸体回收,请联系户吹清扫事业所。

户吹清扫事业所

(地址:户吹町1916)

**☎042-691-2891**  
(FAX:042-691-7678)

晓町、石川町、泉町、犬目町、宇津木町、梅坪町、大谷町、大和田町、尾崎町、小津町、  
加住町、叶谷町、上巻分方町、上恩方町、上川町、川町、川口町、清川町、久保山町、  
小宮町、左入町、下恩方町、城山手、諏访町、平町、大乐寺町、高仓町、高月町、  
泷山町、丹木町、户吹町、中野上町、中野山王、中野町、\*长房町(仅限都营长房团地)、  
榎原町、西寺方町、式分方町、富士見町、丸山町、Mitsui台、宫下町、美山町、  
元八王子町、谷野町、横川町、四谷町

馆清扫事业所

(地址 馆町2700)

**☎042-665-2531**  
(FAX:042-662-2926)

旭町、东町、上野町、打越町、宇津贯町、里高尾町、追分町、大船町、大横町、小门町、  
片仓町、北野町、栢田町、小比企町、子安町、散田町、新町、千人町、台町、高尾町、  
馆町、田町、寺田町、寺町、天神町、廿里町、中町、\*长房町(都营长房团地除外)、  
七国、並木町、西浅川町、西片仓、狭间町、八幡町、初泽町、东浅川町、兵卫、日吉町、  
平冈町、本乡町、本町、三崎町、绿町、南浅川町、南新町、南野、南町、明神町、  
目白台、元本乡町、元横山町、八木町、山田町、八日町、横山町、万町

南大泽清扫事业所

(地址 南大泽3丁目20)

**☎042-674-0551**  
(FAX:042-677-5971)

大冢、鹿岛、上柚木、北野台、絹丘、越野、下柚木、长沼町、中山、南阳台、东中野、  
别所、堀之内、松谷、松木、南大泽、鎌水

## 动物尸体的带入

户吹清洁中心  
**☎042-692-5389**

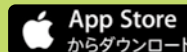
(地址:户吹町1916)

馆清洁中心

**☎042-673-5632**

(地址 馆町2700)

垃圾日历APP



さんあ〜る



发行 八王子市  
编辑 资源循环部  
垃圾减量对策课

TEL : 042-620-7256  
FAX : 042-626-4506  
E-mail : b480100@city.hachioji.tokyo.jp



リサイクル適性(A)  
この印刷物は、印刷用の紙  
リサイクルできます。