



Siyudad ng
Hachioji

Edisyon ng 2026

Marso 2026-Abril 2027

フィリピン(タガログ語)版

Salin sa Tagalog

Karagdagang guide para sa kalendaryo ng pagkolekta/ Paano magtapon ng basura

Karagdagang impormasyon sa patnubay (sa wikang Tagalog)

Ang patnubay na ito ay makakatulong sa mga mambabasa para maintidihan ang kalendaryo.

Gamitin ang patnubay na ito kasabay ng kalendaryong Hapon.

You can also use the Garbage Calendar App "threeR (さんあ〜る)".

"Kururi",
ang recycle mascot



Para gumawa ng reserbasyon para sa koleksyon at pagkuha ng malalaking basura



0570-550-530

Kung hindi mo magagamit ang Navi Dial, mangyaring tumawag sa
☎ 042-696-5377 (Makipag-ugnayan sa: Call Center ng Malalaking Basura)

- *Tiyakin nang mabuti ang numero ng telepono upang hindi magkamali.
- *Maraming aplikasyon sa araw kasunod ng holiday, o kaagad pagkatapos ng pagsisimula ng pagtanggap ng mga aplikasyon, kaya maaaring mahirap maka-konekta sa tawag.

Mga nilalaman

Paano magtapon ng basura at mga recyclables (pangkalahatang ideya) P2-4

Paano magtapon ng basura at mga recyclables (detalye) P5-12

Paano magtapon ng malalaking basura P13-14

4 Home appliance, mga computer at iba pa P15

Impormasyon para sa pakikipag-ugnayan P16

May mga patakaran kung paano magtapon ng basura.

① Paghiwalayin ang mga ito

Naiiba ang paraan ng pagtatapon ng basura depende sa uri nito.

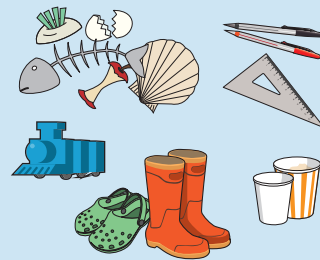
Mangyaring ihiwalay ang mga ito ayon sa uri.

Ang "nasusunog na basura" at "hindi nasusunog na basura" ay may bayad.

Ang "mga recyclables, atbp." ay maaaring ma-recycle sa pamamagitan ng paghiwalay ng mga ito.

Ang "mga recyclables, atbp." ay basurang maaaring itapon nang libre.

P8 Nasusunog na basura



Nabubulok na basura, paper packaging, stationery, atbp.

May bayad

P12 Hindi nasusunog na basura



Metal, salamin, uri ng ceramic o porcelain

May bayad

P9-12 Mga recyclables, atbp.



10 na uri ng bote, lata, papel, atbp.

Libre

② Gumamit ng itinalagang bag para sa koleksyon

Kapag magtatapon ng "nasusunog na basura" at "hindi nasusunog na basura", dapat itong ilagay sa bag para sa koleksyon na itinalaga ng Lungsod ng Hachioji.

Kung hindi ito ilagay sa bag na ito, hindi ito makokolekta.

Ang mga itinalagang bag para sa koleksyon ay mabibili sa mga supermarket at convenience store.

(Sumangguni sa pahina 5)

Inilaang supot para sa nasusunog na basura



Inilaang supot para sa hindi nasusunog na basura



May mga patakaran kung paano magtapon ng basura.

③ Itapon ito sa itinakdang araw, oras, at lugar

Dapat itapon ang basura itinakdang lugar bago mag 8:30 am sa itinakdang araw.

Ang araw na itatapon ang basura ay naiiba depende sa lugar. Mangyaring kumpirmahin ang "kalendaryo ng pagkolekta ng basura at mga recyclables" ng iyong address.

Para sa mga apartment o condominium, kumpirmahin ang lugar na tatapunan ng basura sa landlord o sa kumpanyang namamahala. Sa kaso ng individual housing, itapon ito sa loob ng lugar sa iyong bahay na nakaharap sa kalsada.

Halibawa kung paano magtapon ng basura at mga recyclables sa mga housing complex at individual housing

P8 Nasusunog na basura



Paano itapon

Ilagay sa itinalagang bag para sa koleksyon ng nasusunog na basura.

Housing complex: Itinakdang lugar sa housing complex

Individual housing: Sa loob ng lugar ng bahay na nakaharap sa kalsada

P12 Hindi nasusunog na basura



Paano itapon

Ilagay sa itinalagang bag para sa koleksyon ng hindi nasusunog na basura.

Housing complex: Itinakdang lugar sa housing complex

Individual housing: Sa loob ng lugar ng bahay na nakaharap sa kalsada

P12 Mapanganib na basura



Paano itapon

Ilagay sa supot na makiita ang laman

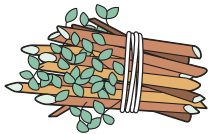
Housing complex: Itinakdang lugar sa housing complex

Individual housing: Sa loob ng lugar ng bahay na nakaharap sa kalsada

May mga patakaran kung paano magtapon ng basura.

Halibawa kung paano magtapon ng basura at mga recyclables sa mga housing complex at individual housing

P8 Sangay ng puno



Paano itapon → I-bundle gamit ng lubid.

Housing complex: Itinakdang lugar sa housing complex
Individual housing: Sa loob ng lugar ng bahay na nakaharap sa kalsada

P9 Mga container o packaging plastic



Paano itapon → Ilagay sa inihandang lalagyan o supot

Housing complex: Itinakdang lugar sa housing complex
Individual housing: Sa loob ng lugar ng bahay na nakaharap sa kalsada

P9 PET bottles



Paano itapon → Ilagay sa inihandang lalagyan o supot

Housing complex: Itinakdang lugar sa housing complex
Individual housing: Sa loob ng lugar ng bahay na nakaharap sa kalsada

P10 Mga karton



Paano itapon → Tupiin ito at itali nang pa-krus gamit ng lubid.

Housing complex: Itinakdang lugar sa housing complex
Individual housing: Sa loob ng lugar ng bahay na nakaharap sa kalsada

P10 Mga paper pack



Paano itapon → Gupitin ito at itali nang pa-krus gamit ng lubid.

Housing complex: Itinakdang lugar sa housing complex
Individual housing: Sa loob ng lugar ng bahay na nakaharap sa kalsada

P10 Magasin, mga papel, at libro



Paano itapon → Itali nang pa-krus gamit ng lubid.
O, ilagay sa paper bag at itali nang pa-krus.

Housing complex: Itinakdang lugar sa housing complex
Individual housing: Sa loob ng lugar ng bahay na nakaharap sa kalsada

P10 Mga pahayagan at flyers



Paano itapon → Itali nang pa-krus gamit ng lubid.

Housing complex: Itinakdang lugar sa housing complex
Individual housing: Sa loob ng lugar ng bahay na nakaharap sa kalsada

P11 Mga lumang damit at lumang tela



Paano itapon → Ilagay sa transparent o semi-transparent na supot at itali ang bibig ng supot

Housing complex: Itinakdang lugar sa housing complex
Individual housing: Sa loob ng lugar ng bahay na nakaharap sa kalsada

P11 Mga latang walang laman



Paano itapon → Ilagay sa inihandang lalagyan

Housing complex: Itinakdang lugar sa housing complex
Individual housing: Sa loob ng lugar ng bahay na nakaharap sa kalsada

P11 Mga boteng walang laman



Paano itapon → Ilagay sa inihandang lalagyan

Housing complex: Itinakdang lugar sa housing complex
Individual housing: Sa loob ng lugar ng bahay na nakaharap sa kalsada

Paano magtapon ng basura ng bahat at mga recyclables (P5-12)

Oras ng pagtapon

Bago mag 8:30 am sa araw ng pagkoleta

* Maaaring magbago ang ruta at oras ng pagolekta depende sa kalagayan ng trapiko, atbp.

Lugar kung saan itatapon

Para sa mga nakatira sa individual housing



Sa lupa sa tapat ng bahay **sa tabi ng kalsada**

Para sa mga nakatira sa housing complex



Sa collection site ng housing complex

Itinalagang supot sa pagkolekta

Ilagay ang mga **nasusunog na basura** at **hindi nasusunog na basura** sa itinalagang supot sa pagkolekta.



Listahan ng mga tindahan na nagbebenta ng mga itinalagang supot sa pagkolekta



Listahan ng presyo (10 sheets kada set)	Mini bag (5L) 420mm x 180mm (panloob na sukat: 300x180mm)	Maliit na supot (10L) 500mm x 260mm (panloob na sukat: ng 365x260mm)	Katamtamang laki na supot (20L) 600mm x 330mm (panloob na sukat: 450mmx330mm)	Malaking supot (40L) 750mm x 450mm (panloob na sukat: 580mmx450mm)
Inilaang supot para sa nasusunog na basura (asul)	90 yen	180 yen	370 yen	750 yen
Inilaang supot para sa hindi nasusunog na basura (dilaw)				

• Ang ilang mga tindahan ay nagbebenta ng malaking supot (40L) nang hiwalay sa halagang 75 yen bawat sheet.

Basura mula sa kumpanya, tindahan, atbp.

Ang mga basura sa negosyo ay hindi maaaring itapon bilang basura ng bahay.

Paano itapon

- Personal na gumawa ng kontrata sa kumpanya ng koleksyon at pagtatapon.
- [Kinakailangan ang pre-registration] Dalhin ang pangkalahatang basura mula sa negosyo sa waste inceneration plant ng lungsod.
- * Hindi maaaring dalhin ang mga pang-industriyang basura.



Para sa mga detalye

Pangongolekta ng basura sa mga negosyo na mas kakaunti ang pagtatapon ng basura [Kinakailangang magparehistro]

Maaaring gumamit ng sistema ng pangongolekta ng munisipyo ang mga nagpapatakbo ng negosyo na may lugar ng negosyo na mas maliit kaysa sa itinakdang sukat at kakaunti ang pagtatapon sa isang pagkakataon.

Para sa karagdagang detalye, mangyaring tingnan ang website ng Lungsod ng Hachioji o makipag-ugnayan sa Resource Circulation Section. ☎042-620-7256



Sistema ng Pangongolekta ng Kaunting Basura Kaugnay sa Negosyo [Kinakailangang magparehistro]

Kailangan mo ba ng tulong? Mga madalas itanong sa paghihiwalay at pagtatapon ng basura

Q Anong uri ng basura ang pinagsama-samang plastik at metal at hindi maaaring i-disassemble?
Halimbawa: mga hangher, binder, atbp.

A Ito ay ibubukod sa kung alin ang mas malaking porsiyento.
Halimbawa Marami ang plastic → **Nasusunog na basura (P8)**
Marami ang metal → **Hindi nasusunog na basura (P12)**
Gayunman, itinuturing na hindi nasusunog o mapanganib na basura ang maliliit na kagamitan sa bahay anuman ang materyales nito. (Mangyaring kumpirmahin ang P12 para sa mga detalye.)

Q Paano dapat itapon ang malalaking basura?

A Mayroong 2 paraan. Mangyaring gumawa ng reserbasyon sa pagkolekta at ilabas ito o gumawa ng reserbasyon at dalhin ito sa waste inceneration plant.

- Tungkol sa pagkolekta → Mangyaring kumpirmahin ang P13.
- Tungkol sa pagdadala → Mangyaring kumpirmahin ang P14.

* Ang malalaking basura ay yaong mga bagay na nakausli kahit sa itinalagang supot sa pagkolekta na 40L o yaong may bigat na 5kg o higit pa.



Q Okay lang bang magtapon ng mga recyclable na papel (P10) sa tag-ulan.

A Nagkokolekta kami kahit tag-ulan, ngunit hinihiling namin ang inyong kooperasyon na hangga't maaari sa susunod na pagkakataon na itapon ito sa araw na hindi umuulan.
Mangyaring tandaan ang mga sumusunod na punto kapag magtatapon.

- Huwag ilagay sa plastic bag
- Itapon sa parehong lugar gaya ng dati



Q Maaari bang itapon ang mga plastik na materyales bilang container o packaging plastic?

A Ang mga bagay na maaaring itapon bilang container o packaging plastic ay ang mga sumusunod.

- Mga bagay na may indication na "Plastic mark" at nalinis na ang dumi (P9)
- * Ang marka ay maaaring makita sa labas ng kahon, atbp.

Nasusunog na basura (P8) sumusunod

- Mga item na may markang ito "♻️" pero may hindi maaalis na dumi o mantsa.
- Mga item na plastik na walang "♻️" na marka, atbp.



Q Paano ko itatapon ang computer ko?

A Hindi nagtatapon ng mga computer ang lungsod.
Mangyaring itapon ito sa pamamagitan ng alinman sa mga sumusunod.

- ① Mag-apply sa ReNet Japan Recycle Group.
- ② Mag-apply sa bawat computer manufacturer.

(pumunta sa P15 para sa mga detalye)

* Maaaring ituring na hindi nasusunog na basura ang mga aksesorya na hindi bahagi ng pangunahing unit at display

Q Paano dapat itapon ang TV?

A Ang mga TV, air conditioner, refrigerator, freezer, washing machine, at clothes dryer ay mga bagay na napapailalim sa Home Appliance Recycling Law (P15).
Mangyaring itapon ito sa pamamagitan ng alinman sa mga sumusunod.

- ① Ipakuha sa tindahan na bumibili ng kapalit nito.
- ② Dalhin ito sa itinalagang lugar.(pumunta sa P15 para sa mga detalye)
- ③ Mag-apply sa itinalagang negosyo ng lungsod para sa pagkolekta. (pumunta sa P15 para sa mga detalye)

Inilaang supot para sa diaper

Mga bagay na maaaring itapon

Gamit na paper diaper at incontinence pad



Mga taong bibigyan (Sambahayan na may mga sumusunod na tao)

- ① Sanggol
- ② Yaong mga 65 taong gulang o mas matanda
- ③ Yaong may disability certificate
- ④ Yaong mga wala pang 65 taong gulang at kinilala na nangangailangan ng pangangalaga 1-5 ng care insurance

* Kabilang ang mga pansamantalang residente tulad ng mga umuwi sa tahanan ng magulang upang manganak

Bilang ng ibibigay Hanggang 30 sheets sa 1 beses bawat taong gagamit

Paano itapon

Ilagay ang gamit na paper diaper at incontinence pad na hindi tinanggalan ng dumi at itapon ito.

Araw ng pagkolekta

Pareho ng nasusunog na basura

Laki

10L o 20L

Mahahalagang punto

- Maaari itong ilagay sa transparent o semi-transparent na supot at ilagay sa inilaang supot para sa diaper.
- Kung may laman na absurda maliban sa paper diaper at incontinence pad, hindi ito kukunin.

Volunteer bag

Mga bagay na maaaring itapon

Basura mula sa paglilinis ng pampublikong kalsada, parke, atbp. (hindi naaangkop ang mga bagay mula sa pribadong lupa, residency, at pampublikong pasilidad)



Bilang ng ibibigay (bawat 1 beses)

- Indibidwal: Hanggang 20 sheets
- Mga grupo tulad ng town council at neighborhood council, atbp.: Hanggang 500 sheets

* Maaari din ang paghahatid para sa town council at neighborhood council. Mangyaring makipag-ugnayan sa Resource Circulation Section sa City Office (P16).

Paano itapon

Ihiwalay ang basura sa mga item na nasusunog, hindi nasusunog, at nareresiklo, at gumuhit ng bilog o lagyan ng tsek ang kaukulang indicator sa supot. Pagkatapos, itapon ito sa parehong paraan gaya ng basura sa bahay.

Araw ng pagkolekta

Araw ng pagkolekta ng mga pinagbukod-bukod na items (katulad ng basura ng bahay)

Laki

20L o 45L

Mahahalagang punto

- Kung naging marami ang dami, mangyaring makipag-ugnayan bawat Waste Collection Center na namamahala (P16).
- Hindi maaaring gamitin para sa basura ng kaganapan o pagdiriwang.

Inilaang supot para sa diaper

Volunteer bag

Listahan ng mga lugar na ibinibigay ito

		Resource Circulation Section sa City Office (2F), bawat Waste Collection Center, bawat Citizen Office, bawat Citizen Center, Attaka Hall, Repair Center, bawat Health and Welfare Center, Higashi-Asakawa Traffic Park, Volunteer Centers, Fujimori gymnasium, Digital Front Spot Nagabusa, Ichu Hall.
		Child Raising Support Section ng City Office (4F), Senior Citizen Welfare Section at Welfare for Handicapped Section ng City Office (1F), Health Office, Panrehiyong mga Sentro ng Suporta para sa mga Bata at Pamilya, bawat Municipal Nursery Schools at Private Nursery Schools (hindi kabilang ang ilan), Welfare Center for Mental Disability, mga Sentro ng Konsultasyon para sa Kaligtasan ng Matatanda, mga Lugar ng Pagpupulong ng mga Magulang at Anak.
		Park Section ng City Office (5F), Consumer Affairs Center (Create Hall B1F)

Pagdadala ng bangkay ng hayop

[Handling fee]

1,000 yen bawat katawan

[Lugar kung saan dadalhin]

Tobuki Clean Center (1916 Tobukimachi) } P16
Tate Clean Center (2700 Tatemachi) }

[Araw at oras na tumatanggap]

Lunes-Biyernes (kabilang ang public holiday, hindi kabilang ang katapusan ng taon at bagong taon)
8:30 am - 4:30 pm

Pagkuha ng bangkay ng hayop

[Handling fee]

2,500 yen bawat katawan

[Aplikasyon]

Mag-apply sa bawat Waste Collection Center na namamahala (P16)

[Araw at oras na tumatanggap]

Lunes-Biyernes
(kabilang ang public holiday, hindi kabilang ang katapusan ng taon at bagong taon)
8:30 am - 5:15 pm

* Mangyaring makipag-ugnayan sa Tobuki Waste Collection Center para sa lugar (bayan) na nasa ilalim ng hurisdiksiyon ng Minami-Osawa Waste Collection Center (P16)

Kapag hindi mo alam kung aling pag-uuri, mangyaring kumpirmahin ito mula sa 2D code ng "Kalendaryo ng Basura" na smartphone app sa P16.



Nasusunog na basura

* Ang mga bagay na hindi kasya sa itinalagang supot para sa koleksyon o may bigat na higit sa 5 kg bawat piraso ay itinuturing na malalaking basura → Pumunta sa P13-P14

Mga bagay na maaaring itapon

<p>Nabubulok na basura, kabibi</p>	<p>Madumi at mabahong papel, box ng detergent, thermal paper</p>	<p>Waterproof paper Lalagyan na papel (cup noodles, yogurt), paper cup, paper plates, wrap roll</p>
<p>CD, DVD, videotape, atbp.</p>	<p>Plastik na walang na marka, atbp. Mga bagay na marumi kahit na may na marka.</p>	<p>Produktong gawa sa balat o goma</p>

Iba pang bagay na maaaring itapon

Desiccant, disposable body warmer, ice pack, wood chips, pet sheet, toilet sand, atbp.

Paano itapon



Ilagay sa itinalagang supot sa pagkolekta ng nasusunog na basura.

Mahalalagang punto kapag magtatapon

- Patuluin ang likido at itali ang supot.
- Iwasan ang pagkalat ng basura sa lambat o balde, atbp.
- Dapat pasipsipin sa papel at tela ang mga likido tulad ng labis na mantika sa pagluluto.
- * Ang soft contact lens ay nasusunog na basura. Mangyaring huwag i-flush sa imburnal.

Paper diaper

Ang paper diaper ay maaari din itapon sa "inilaang supot para sa diaper" na ibinibigay ng lungsod. (pumunta sa P7 para sa detalye ng kondisyon ng pagbibigay at lugat na ibinibigay ito)

*Mga paper diaper at incontinence pad lamang ang maaaring itapon.

Nahulog na dahon, bulaklak, turf

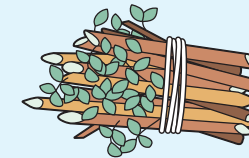


Paano itapon

Ilagay sa 45L o mas mababa na transparent o semi-transparent na supot at itapon ito.

<Dami ng maaaring itapon> Hanggang 2 bag

Mga sanga ng puno (mga sanga na pinutol)



Paano itapon

Itali ng lubid.
(Hanggang haba 100cm x diameter 30cm)

<Kapal sa bawat bundle> hanggang 5 cm

<Dami ng maaaring itapon> Hanggang 2 bundle

* Maaari ring itapon ang mga kawayan, palma, oleander, atbp.

Mahalalagang punto kapag magtatapon

- Maaring itapon ang hanggang sa 2 bungkos ng mga sanga sa araw na para sa nasusunog na basura.
- Mangyaring itapon ang mga kahoy, mga piraso ng kahoy, at mga pinrosesong kahoy sa itinalagang plastik na bag para sa nasusunog na basura.

Hanggang 2 bundle at 2 bag ang maaaring itapon sa mismong araw.

Kapag hindi mo alam kung aling pag-uuri, mangyaring kumpirmahin ito mula sa 2D code ng "Kalendaryo ng Basura" na smartphone app sa P16.



Mga container o packaging plastic

Mga bagay na maaaring itapon

Linisin ang mga bagay na may markang

* Ang na marka ay maaaring nasa labas ng box, atbp.



Ang markang ito ang indication

Mga halimbawa ng mga bagay na maaaring itapon

Mga PET bottle cap at label, bag, lalagyan ng bote, tube, lalagyan ng pagkain, Styrofoam, atbp.

Paano itapon

Linisin at ilagay sa inihandang lalagyan.

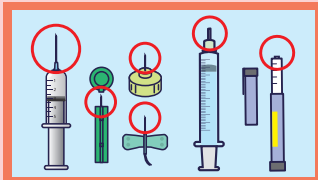


* Maaaring ilagay sa transparent o semi-transparent na supot at itapon.
* Iwasan ang pagkalat ng basura. Gamitin ang net o balde upang mapanatili ang kalinisan.

Mga bagay na hindi maaaring itapon

- Maruruming bagay na may na marka
- Mga item na plastik na walang na marka, atbp.

Nasusunog na basura (P8)



Injection needle / Walang karayom

- Injection needle
→ Mangyaring ilagay ang needle sa itinalagang lalagyan o inilaan na bote sa pagkolekta at ibalik ito sa **institusyong medikal** o **insurance pharmacy** na nagbigay.
- Walang karayom (Syringe)
→ Maliban sa needle, itapon sa

Nasusunog na basura (P8)



PET bottles

Mga bagay na maaaring itapon



Ang mga bottler type container para sa mga inumin, panimpla, at alkohol na may marka na ito

Paano itapon

Banlawan ang loob at ilagay sa inihandang lalagyan.



Mahalagang punto kapag magtatapon

- Mangyaring alisin ang **mga takip at label bilang container at packaging plastic.**
- **Bahagyang durugin** ang mga gilid.

- * Kapag may malalakas na hangin, maari mong ilagay ang mga ito sa isang transparent o semi-transparent na bag.
- * Mangyaring gumamit ng net o timba upang maiwasan ang pagkalat ng basura.



Kinokolekta rin ito sa mga piling tindahan ng 7-eleven.

1 nanaco point ang ibibigay kada 5 PET bottle na ilalagay sa mga **PET bottle collection machines** sa 54 tindahan sa loob ng lungsod. Ito ay magiging **bagong PET bottle!**



▲ Para sa karagdagang impormasyon, (narito)

- * Ang mga PET bottle na nabili sa ibang lugar ay kinokolekta rin.
- * Maaaring mag-iba ang mga kondisyon ng pag-install depende sa tindahan.

Kapag hindi mo alam kung aling pag-uuri, mangyaring kumpirmahin ito mula sa 2D code ng "Kalendaryo ng Basura" na smartphone app sa P16.

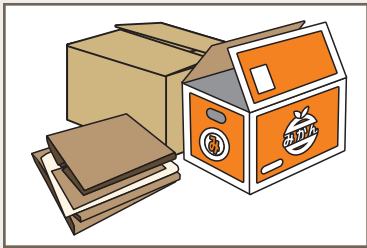
Recyclable na papel

* Mangongolekta pa rin kami sa tag-ulan. * Paghiwalayin ang mga "karton", "paper pack", "magasin, mga papel, at libro", at "pahayagan at flyers" at itapon ito. * Sa tag-ulan, huwag itong ilagay sa supot na plastik, o takpan ng yero o bubong na plastik. Ilagay ito sa parehong lugar gaya ng dati.

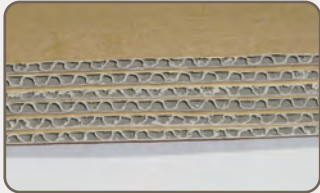


Mga karton

Mga bagay na maaaring itapon



Ang seksyong ito ang indication



Paano itapon

Tupiin ito at itali nang pa-krus gamit ng lubid.



* Tanggalin ang adhesive tape.

* Mga item na may lamang pagkain o langis (mga kahon ng pizza, atbp.)

lahat ng **Nasusunog na basura (P8)**



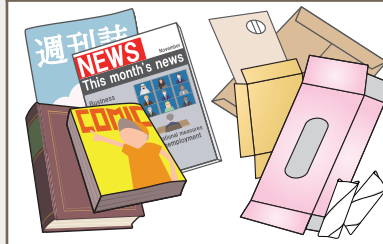
Magasin, mga papel, at libro

Paano gumawa ng paper bag na gawa ng public relations



Mga bagay na maaaring itapon

Mga libro at magasin, kahon ng kendi, kahon ng tissue, atbp.



Paano itapon

- Itali nang pa-krus gamit ng lubid.
- Ilagay sa paper bag at itali nang pa-krus.



* Huwag ilagay ang mga shredded paper sa plastic bag. Ilagay ito sa sobre o paper bag, o ilagay sa pagitan ng flyers, atbp.

Mga bagay na hindi maaaring itapon

- Plastik na bahagi ng mga kahon ng tissue

Mga hindi nababasang papel/pulp mold (mga lalagyan ng itlog, kagamitan sa bahay na may kutson, atbp.)/papel na may dumi o amoy

Mga container o packaging plastic (P9)

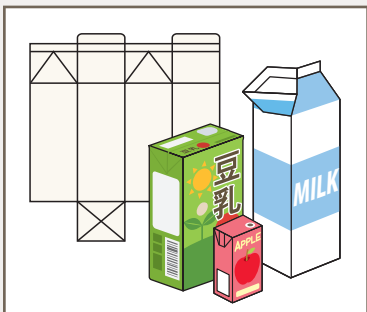
Nasusunog na basura (P8)



Mga paper pack

Mga paper pack ng gatas, juice at iba pang inumin

Mga bagay na maaaring itapon



Paano itapon

Banlawan ang loob, buksan at patuyuin ang mga ito, at bigkisan ito nang pa-krus gamit ang tali.



* Huwag gumamit ng adhesive tape.

* Kasama rin kahit may silver o brown sa loob.

* Plastic spout → **Mga container o packaging plastic (P9)**



Mga pahayagan at flyers

Mga bagay na maaaring itapon



Paano itapon

Itali nang pa-krus gamit ng lubid.



* I-bundle ang mga flyers na kasama sa pahayagan gaya ng mga pahayagan.

* Kapag nagtatapon sa isang tindahan ng dyaryo, idikit sa tindahan ng dyaryo ang isang pamplet ng impormasyon sa pangongolekta, o idikit ang isang notang may nakasulat na "新聞販売店 (Para sa tindahan ng dyaryo)".

Kapag hindi mo alam kung aling pag-uuri, mangyaring kumpirmahin ito mula sa 2D code ng "Kalendaryo ng Basura" na smartphone app sa P16.

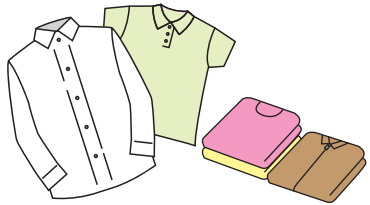


Mga lumang damit at lumang tela

* Mangongolekta pa rin kami sa tag-ulan, ngunit hangga't maaari, mangyaring itapon ito sa susunod na araw ng pagkolekta.

Mga bagay na maaaring itapon

Uri ng damit



- * Labhan ang mga damit na nadumihan ng pawis.
- * Maaari itapon kahit na punit.
- * Huwag tanggalin ang mga butones at fastener.

Iba pang bagay na maaaring itapon

Mga tuwalya, bed sheet, kumot, atbp.

Paano itapon

Ilagay ito sa transparent o semi-transparent na supot, **at itali nang maayos ang bibig ng supot.**



Mga bagay na hindi maaaring itapon

Mga labis na maruming kagamitan / mga unangkapote / sapatos / bag / sinturon / mga item na naglalaman ng bulak o mga bead (mga futon, stuff toy, at kutson, atbp.)

Nasusunog na basura (P8)

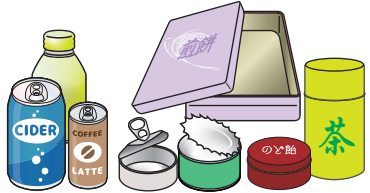


Mga latang walang laman

* Mangyaring huwag gumamit ng supot. Maaaring itapon nang magkasama ang mga lata na gawa sa aluminyo at bakal.

Mga bagay na maaaring itapon

Para sa inumin at pagkain



Pag-aalis ng mga takip

Gawa sa plastic

→ Mga container o packaging plastic (P9)

Mga gawa sa metal

→ Mga latang walang laman



Ang markang ito ang indication

Paano itapon

Banlawan ang loob, **bahagyang durugin**, aat ilagay sa isang inihandang lalagyan.



Mga bagay na hindi maaaring itapon

- Mga walang laman na lalagyang aluminum
- Mga walang laman na lata ng pintura
- Mga walang laman na lata ng mantika, atbp.

Hindi nasusunog na basura (P12)



Mga boteng walang laman

* Mangyaring huwag gumamit ng supot.

Mga bagay na maaaring itapon

Para sa inumin at pagkain



Pag-aalis ng mga takip

Gawa sa plastic

→ Mga container o packaging plastic (P9)

Mga gawa sa metal

→ Hindi nasusunog na basura (P12)

Iba pang bagay na maaaring itapon

Mga bote ng kosmetik (mga item na bukas at walang takip)

Paano itapon

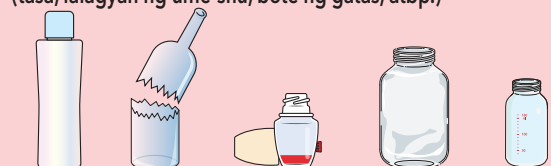
Banlawan ang loob, at ilagay sa inihandang lalagyan



Mga bagay na hindi maaaring itapon

Mga boteng may gatas / basag na bote / bote na may mantsang hindi maaalis (kiyuteks, pabango, atbp.) / Mga produktong gawa sa salamin (tasa, lalagyan ng ume-shu, bote ng gatas, atbp.)

Hindi nasusunog na basura (P12)



Kapag hindi mo alam kung aling pag-uuri, mangyaring kumpirmahin ito mula sa 2D code ng "Kalendaryo ng Basura" na smartphone app sa P16.



Hindi nasusunog na basura

* Ang mga bagay na hindi kasya sa itinalagang supot para sa koleksyon o may bigat na higit sa 5 kg bawat piraso ay itinuturing na malalaking basura → Pumunta sa P13-P14

Mga bagay na maaaring itapon

Metal at maliit na household appliances *1	Salamin	Ceramic o porcelain

<Payong> Itapon bilang hindi nasusunog na basura anupaman ang materyales nito. Ilagay sa medium (20L) o large (40L) na supot na sasakop sa kalahati o higit pa sa kalahating parte nito.

Iba pang bagay na maaaring itapon Incandescent bulbs, LED bulbs, atbp.



Paano makilala ang fluorescent light mula sa LED bulbs

*1 Ang mga maliit na household appliance ay kabilang lamang sa kategoriyang ito kung tinanggal na ang mga baterya. (Ilagay ang mga tinanggal na baterya sa mapanganib na basura (sumangguni sa ibaba)).

Mga bagay na hindi maaaring itapon

"Uri ng plastik" → Mga bagay na may "♻️" na marka
Mga bagay na walang "♻️" na marka
"Maliit na household appliances na hindi maaaring alisin ang maliit na rechargeable battery" →

Mga container o packaging plastic (P9)

Nasusunog na basura (P8)

Mga Mapanganib na basura (P12)

Paano itapon



Ilagay sa itinalagang supot sa pagkolekta ng hindi nasusunog na basura.

Mahalagang punto kapag magtatapon

- Itali ang bibig ng supot.
- Balutin ng papel an mga patalim, basag na baso at kubyertos, ilagay sa itinalagang supot sa pagkolekta, at iindicate na "キケン (mapanganib)".
- Itapon habang nakabukas ang takip ng maliit na household appliances na inalisang ng baterya.
- Hindi tinatanggap ng Lungsod ang mga ipinagbabawal na bagay (mga piyesa ng motorsiklo at sasakyan, mga fire extinguisher, atbp. tingnan ang P15)



Mapanganib na basura (maliit na rechargeable battery, atbp.)

Mangyaring makipag-ugnayan sa Waste Collection Center na namamahala para mangolekta ng mga spray can, lighter, atbp. na may mga tirang laman. (pumunta sa P16 para sa contact information)

Mga bagay na maaaring itapon

Dry cell at mga button cell battery	Fluorescent light	Spray can Gas cartridge	Maliit na household appliances na hindi removable ang maliit na rechargeable battery
Mangyaring i-insulate ang mga electrodes (bahagi ng terminal) gamit ang vinyl tape, atbp.	Paano makilala ang fluorescent light mula sa LED bulbs	Ubusin ang lamat at huwag butasan.	*Ang mga bagay na may nakaumbok na baterya ay maaaring itapon bilang 'mapanganib na basura'. *Huwag itapon bilang 'hindi nasusunog na basura' dahil maari itong maging sanhi ng sunog.

Paano itapon



Ilagay sa transparent o semi-transparent na supot.

Iba pang bagay na maaaring itapon Mercury thermometer, carbon dioxide cartridge, lighter, atbp.

Paano itapon ang maliit na rechargeable battery

1. Dalhin ito sa recycling partner store. Pumunta sa JRBC para sa mga detalye



Marka na kokolektahin



Ni-Cd battery



Ni-MH battery



Li-ion battery



2. Insulate ang mga electrodes (bahagi ng terminal) gamit ng vinyl tape, atbp. at itapon ito sa araw ng mapanganib na basura.

Malalaking basura

(Ang mga bagay na hindi kasya sa itinalagang supot para sa koleksyon o may bigat na higit sa 5 kg bawat piraso)

- Mag-apply sa pagkolekta: Sa pahinang ito
- Dalhin ito sa waste incineration plant: P14

1. [Aplikasyon] Online o sa telepono

* Hindi maaaring magpareserba sa mismong araw

Internet

* Available ang online na pagbabayad para sa online na pagpapareserba.

Oras na tumatanggap **24 oras, 365 araw**
(hindi kasali kappag may system maintenance)

Sa website ng lungsod

粗大ごみ インターネット Search

O mula sa 2D code.



Available ang online na pagpapareserba para sa malalaking basura sa menu ng opisyal na LINE account ng Lungsod ng Hachioji.



Pahina sa pagpapareserba para sa malalaking basura

- Mangyaring gawin ang proseso ayon sa patnubay.
- Kung hindi mo alam kung aling mga item ang tinatanggap, mangyaring makipag-ugnayan sa pamamagitan ng telepono.

0570-550-530 (Call Center para sa Malalaking Basura)

Telepono

* Sa araw pagkatapos ng public holiday o kaagad-agad pagkatapos ng pagsisimula ng mga oras ng trabaho, maaaring mahirap makipag-ugnayan sa amin sa pamamagitan ng telepono. Mangyaring tumawag muli sa ibang oras o ibang araw ng linggong iyon.

Call Center para sa Malalaking Basura

ここはごみゼロ
ナビダイヤル® **0570-550-530**

*Sundin ang voice guide at piliin ang "1"

Depende sa telepono, maaaring kailanganin mong pindutin ang mga button gaya ng *, #, tone, o PB bago piliin ang mga numero.

Kung hindi makagamit ng Navi Dial,

☎042-696-5377

Oras na tumatanggap **Lunes-Biyernes**

(kabilang ang public holiday, hindi kabilang ang katapusan ng taon at bagong taon)
8:30 am - 5:15 pm

* Para sa mga may kapansanan sa pandinig o salita, Fax: 042-692-0900

* Para sa mga tumatanggap ng welfare benefits, mangyaring kumonsulta sa case worker na namamahala.

- Ipapaalam namin sa iyong sa oras ng aplikasyon ang inyong receipt number, araw ng pagkolekta, at kinakailangang bayarin.

Mga Bayarin

Maaaring kumpirmahin mula sa 2D code sa ibaba ang tungkol sa ilang tinatanggap na item at mga bayarin.



Talahanayan ng uri ng item ng mga malalaking basura at mga bayarin

- Ang mga bagay na nailagay sa itinalagang supot sa pagkolekta at may bigat na mababa sa 5kg ay maaaring ilagay sa itinalagang supot sa pagkolekta, at itapon sa araw ng pagkolekta ng nasusunog o hindi nasusunog.
- May limitasyon ang dami depende sa item.

2. Bumili ng tiket para sa pagtatapon ng malalaking basura online o sa mga tindahang nagbebenta ng tiket para sa pagtatapon ng malalaking basura.

Online payment - Bayad online methods - paraan

- Credit Cards
VISA
MasterCard
JCB
American Express
Diners Club
- PayPal

Tiket para sa pagtatapon ng basura



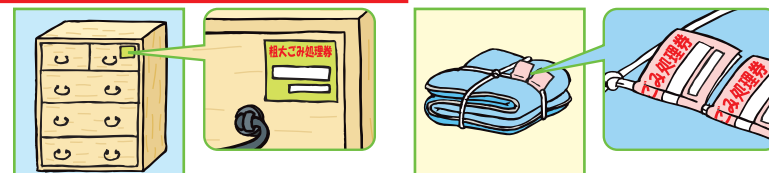
* Mangyaring makipag-ugnayan sa cachier kapag bibili.



Listahan ng mga tindahan na nagbebenta

3. Proceso sa araw ng pagkolekta

- ① Itapon ito sa susunod na lugar bago mag **8:30 am** sa araw ng pagkolekta.
 - Sa kaso ng individual housing: Sa loob ng lugar na nakaharap sa kalsada
 - Sa kaso ng housing complex: Sa itinakdang lugar
- ② Punan ang mga kinakailangang item sa ticket sa pagproseso ng malalaking basura, at ilakip ito sa lugar na madaling makita.
 - * Kung online ang aplikasyon at bayad, magdikit ng tala na may nakasulat na 'Numero ng Resibo at Araw ng Koleksyon'



Dalhin ang malalaking basura sa waste incineration plant (sistema ng reserbasyon)

(Ang mga bagay na hindi kasya sa itinalagang supot para sa koleksyon o may bigat na higit sa 5 kg bawat piraso)

Handling fee at mahalagang puntos

- 350 yen bawat 10kg (350 yen hanggang 10kg. Pagkatapos, 350 yen ang idaragdag bawat 10kg.)
- Mangyaring huwag gumamit ng itinalagang supot sa pagkolekta.
- Kapag dadalhin ito, kailangan magpakita ng mga dokumento tulad ng lisensya sa pagmamaneho, atbp. na makakapagkumpirma ng iyong address (lugar kung saan nanggaling) sa loob ng Hachioji City sa tanggapan.
- Hindi maaari ang tumawag at magpareserba sa parehong araw.
- Nag-iiba-iba ang presyo para sa mga spring mattress at ilang kemikal. Mangyaring kumpirmahin ang mga detalye sa oras ng pagpapareserba.

[Aplikasyon] Online o sa telepono

* Hindi pwedeng tumawag at magpareserba sa araw na iyon.

Internet

Oras na tumatanggap **24 oras, 365 araw**
(hindi kasali kappag may system maintenance)

Sa website ng lungsod

粗大ごみ インターネット Search

O mula sa 2D code.



Pahina sa pagpapareserba para sa malalaking basura

Available ang online na pagpapareserba para sa malalaking basura sa menu ng opisyal na LINE account ng Lungsod ng Hachioji.



Telepono

* Sa araw pagkatapos ng public holiday o kaagad-agad pagkatapos ng pagsisimula ng mga oras ng trabaho, maaaring mahirap makipag-ugnayan sa amin sa pamamagitan ng telepono. Mangyaring tumawag muli sa ibang oras o ibang araw ng linggong iyon.

Call Center para sa Malalaking Basura

ここはごみゼロ
ナビダイヤル 0570-550-530

*Sundin ang voice guide at piliin ang "1"

Kung hindi makagamit ng Navi Dial,
☎042-696-5377

Oras na tumatanggap **Lunes-Biyernes**

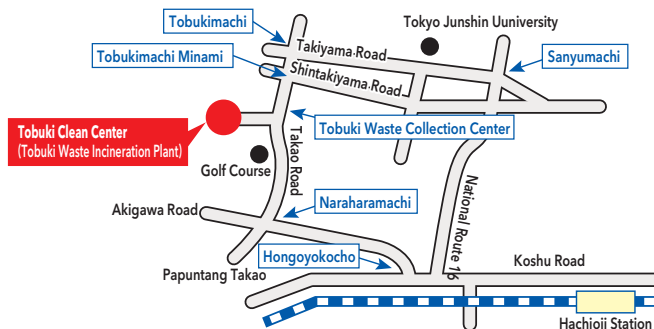
(kabilang ang public holiday, hindi kabilang ang katapusan ng taon at bagong taon)
8:30 am - 5:15 pm

* Para sa mga may kapansanan sa pandinig o salita, Fax: 042-692-0900

Tobuki Clean Center (Tobuki Waste Incineration Plant) (Lokasyon: 1916, Tobukimachi)

[Araw at oras na dadalhin] **Lunes-Biyernes**

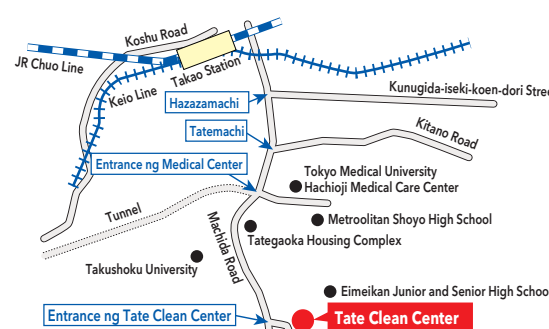
(kabilang ang public holiday, hindi kabilang ang katapusan ng taon at bagong taon)
8:30 am - 4:30 pm



Tate Clean Center (Lokasyon: 2700, Tatemachi)

[Araw at oras na dadalhin] **Lunes-Biyernes**

(kabilang ang public holiday, hindi kabilang ang katapusan ng taon at bagong taon)
8:30 am - 4:30 pm

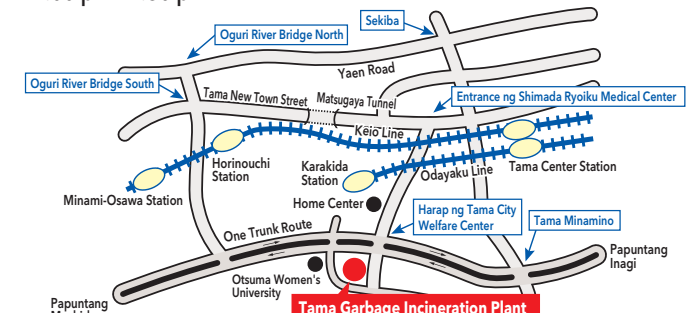


Tama Garbage Incineration Plant * Sa ilang lugar lamang (Lokasyon L 2-1-1, Karakida, Tama-shi)

*Para lamang sa mga nasa hurisdiksiyon ng **Minami-Osawa Waste Collection Center (P16)**

[Araw at oras na dadalhin] **Lunes-Biyernes**

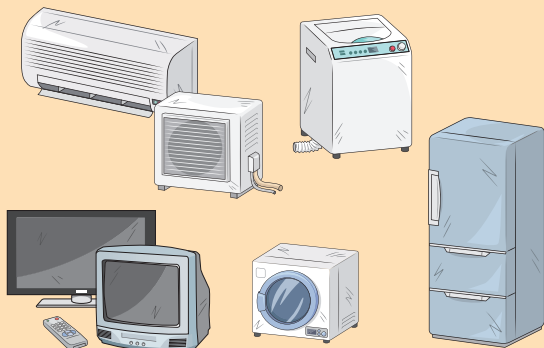
(hindi kabilang ang public holiday at katapusan ng taon at bagong taon) at kada ika-4 na Linggo
8:30 am - 11:30 am
1:00 pm - 4:30 pm



Mga bagay na hindi kayang iproseso ng Lungsod (4 Home appliance, mga computer at iba pa)

4 Home appliance (Alinsunod sa Home Appliance Recycling Law)

Para sa mga detalye



Sakop

- Air Conditioner
- TV (CRT/LCD/OLED/Plasma)
- Refrigerator, freezer, cooling box, freezing box
- Washing Machine, dryer ng damit / makinang pangpatuyo ng damit

Bayad

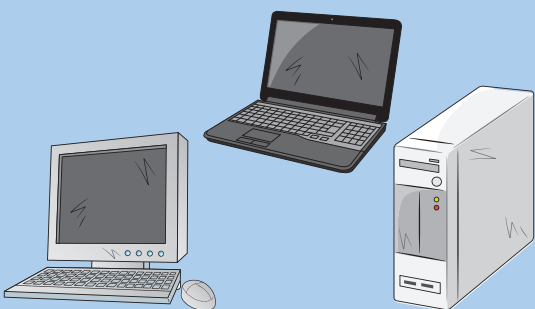
- ① Kailangan ng recycling fee bilang gastos sa pagproseso.
- ② Maaaring kailangan ng collection and transportation fee.

Paraan ng pagproseso Aumang paraan ① - ③

- ① Mag-apply sa pagkuha sa tindahan na nagbenta o tindahan na bumibili ng kapalit nito.
- ② Dalhin ito sa itinalagang lugar sa pagkolekta.
 - * I-transfer ang recycling fee sa post office nang mas maaga.
 - Toa Porter Line West Tokyo Branch Address: Takakura-machi 34-1
 - Seino Transportation Co., Ltd. Hachioji Branch Address: Ishikawa-machi 2968-9
 - Para sa mga katanungan, tumawag sa: ☎ 0120-319640 (Appliance Recycling Ticket Center)
 - Kung hindi available ang toll free number sa itaas, tumawag sa ☎ 03-5249-3455 (toll number)
- ③ Humingi ng tulong sa isang kumpanyang itinalaga ng lungsod para kunin ang mga ito.
 - * Nagbabago ang bayad para sa koleksyon at transportasyon depende sa distansya at mga item.
 - Sanwa Kogyo (Kasumi-machi) ☎042-691-1805
 - Kudo Shoten (Hyoe) ☎042-636-7548
 - Daiichi Shigen (Owada-machi) ☎042-644-2103
 - Nanei Sangyo (Kobiki-cho) ☎042-636-1113
 - Kankyo System Service (Yokokawa-machi) ☎042-625-8016

Computer

Para sa mga detalye



Sakop

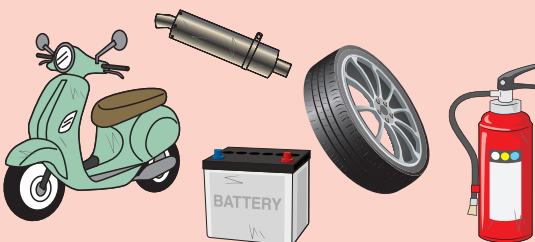
- Desktop unit
- Monitor (LCT/CRT)
- Laptop

Paraan ng pagproseso Anumang paraan

- ① Mag-apply sa ReNet Japan Recycle Co., Ltd. Kung mayroon kang computer unit, hindi alintana kung mayroon o walang PC Recycling mark, kokolektahin ang 1 kahon bawat 1 beses nang libre. Mangyaring kumpirmahin ang website ng "ReNet Japan Recycle Co., Ltd." para sa mga detalye.
 - * Ang application form para sa FAX ay matatagpuan sa Resource Reduction Control Section sa City Office (2F) at bawat Citizen Office.
- ② Mag-apply sa bawat computer manufacturer. Mangyaring kumpirmahin ang website ng "PC 3R Promotion Association" para sa mga detalye.
 - * May bayad para sa mga bagay na walang PC Recycling mark.

Iba pa (mga bagay na ipinagbabawal itapon maliban sa itaas)

Para sa mga detalye



May ilang waste collection facilities sa lungsod na hindi maaaring magproseso dahil kailangan ng espesyal na pagproseso. Mangyaring kumonsulta sa manufacturer, tindahan na nagbebenta, o ekspertong taga-proseso. Mangyaring makipag-ugnay sa General Trash Consultation Center (P16) para sa mga detalye.

Mga bagay na ipinagbabawal itapon (Mga pangunahing bagay)

- Mga piyesa ng motorsiklo at sasakyan, gulong at rim, mga baterya, mga fire extinguisher, mga materyales sa konstruksyon, piyano, propane gas, atbp.

Impormasyon para sa pakikipag-ugnayan

Sa panahon ng sakuna, maaaring hindi maging posible ang pagkolekta alinsunod sa kalendaryo ng koleksyon. Kung may pagbabago sa paraan ng pagtapon ng basura at mga recyclables, ipapaalam ito sa website ng lungsod, atbp.

Mga reserbasyon (mga pagbabago at kanselasyon) para sa koleksyon at pagdadala ng malalaking basura



Telepono

*Mangyaring tandaan na kailangan mong tawagan ang Call Center ng Malalaking Basura para magreserba ng pagtatapon ng malalaking basura.
*Ang malalaking basura ay mga bagay na hindi kasya sa itinalagang supot para sa koleksyon o may bigat na higit sa 5 kg bawat piraso.

Call Center ng Malalaking Basura



ここはごみゼロ
ナビダイヤル
0570-550-530
(FAX:042-692-0900)

* Para sa mga may kapansanan sa pandinig o wika

Sundin ang mga voice prompt at pindutin ang "1"
Kung hindi ka makakagamit ng Navi Dial:

☎042-696-5377

Internet

(24 oras, 365 araw)



Tungkol sa pangongolekta ng basura at nareresiklo



Mga paraan ng pag-iwas sa ilegal na pagtatapon /
Pag-pick up at koleksyon ng mga bangkay ng hayop

Tobuki Waste Collection Center

(Lokasyon: 1916, Tobukimachi)

☎042-691-2891
(FAX:042-691-7678)

Akatsuki-cho, Ishikawamachi, Izumi-cho, Inumemachi, Utsukimachi, Umetsubomachi, Oyamachi, Owadamachi, Ozaki-cho, Otsumachi, Kasumimachi, Kanoyamachi, Kamiichibukatamachi, Kamiogatamachi, Kamikawa-machi, Kawamachi, Kawaguchimachi, Kiyokawa-cho, Kuboyama-cho, Komiyamachi, Sanyumachi, Shimoongatamachi, Shiroyamate, Suwamachi, Tairamachi, Dairakujimachi, Takakuramachi, Takatsukimachi, Takiyamamachi, Tangimachi, Tobukimachi, Nakanokami-cho, Nakano Sanno, Nakanomachi, * Nagabusamachi (Toei Nagabusa housing complex lamang), Naraharamachi, Nishiterakatamachi, Nibukatamachi, Fujimi-cho, Maruyama-cho, Mitsuidai, Miyashitamachi, Miyama-cho, Moto Hachioji-cho, Yanomachi, Yokokawamachi, Yotsuyamachi

Tate Waste Collection Center

(Lokasyon: 2700, Tatemachi)

☎042-665-2531
(FAX:042-662-2926)

Asahi-cho, Azuma-cho, Uenomachi, Uchikoshimachi, Utsunukimachi, Uratakaomachi, Oiwake-cho, Ofunamachi, Oyoko-cho, Okadomachi, Katakuramachi, Kitanomachi, Kunugidamachi, Kobikimachi, Koyasumachi, Sandamachi, Shin-cho, Sennin-cho, Daimachi, Takaomachi, Tatemachi, Tamachi, Teradamachi, Teramachi, Tenjin-cho, Todorimachi, Naka-cho, * Nagabusamachi (maliban sa Toei Nagabusa housing complex), Nanakuni, Namiki-cho, Nishi Asakawamachi, Nishikatakura, Hazamamachi, Hachiman-cho, Hatsuzawamachi, Higashi Asakawamachi, Hyoe, Hiyoshi-cho, Hiraoka-cho, Hongo-cho, Hon-cho, Misaki-cho, Midori-cho, Minami Asakawamachi, Minami Shin-cho, Minamino, Minami-cho, Myojin-cho, Mejirodai, Moto Hongo-cho, Moto Yokoyamama-cho, Yagi-cho, Yamatamachi, Youkamachi, Yokoyama-cho, Yorozu-cho

Minami-Osawa Waste Collection Center

(Lokasyon: 3-20, Minami-Osawa)

☎042-674-0551
(FAX:042-677-5971)

* Mangyaring makipag-ugnayan sa Tobuki Waste Collection Center para sa lugar (bayan) na nasa ilalim ng hurisdiksyon ng Minami-Osawa Waste Collection Center para sa pag-pick up at koleksyon ng mga bangkay ng hayop.
Otsuka, Kashima, Kamiyugi, Kitanodai, Kinugaoka, Koshino, Shimoyugi, Naganumamachi, Nakayama, Nanyodai, Higashi-Nakano, Bessho, Horinouchi, Matsugaya, Matsugi, Minami-Osawa, Yarimizu

Kung paano ayusin at itapon ang basura at nareresiklo

General Trash Consultation Center

☎042-696-5353

I-download/bayad: **Libre**

Mga alerto sa araw ng basura at paghahanap ng tamang paghihiwalay



"Kalendaryo ng Basura" na smartphone app



Pagdadala ng bangkay ng hayop

Tobuki Clean Center : Tate Clean Center

☎042-692-5389 : ☎042-673-5632

(Lokasyon: 1916, Tobukimachi) : (Lokasyon: 2700, Tatemachi)

Nag-isyu: Hachioji City

Edit: The Resource Circulation Section, Environment Division

TEL : 042-620-7256

FAX : 042-626-4506

E-mail : b113000@city.hachioji.tokyo.jp

