



हचियोजी सिटी

2026 संस्करण

सन् 2026 मार्च ~ 2027 अप्रिल

ネパール語版

नेपाली संस्करण

सङ्कलन पात्रो/

काम नलाग्ने वस्तुको व्यवस्थापन गर्ने  
तरिकाबारे पूरक गाइड

अतिरिक्त निर्देशिका (नेपाली संस्करण)

यो निर्देशिकाले पाठकहरूलाई तालिका बुझ्न सहयोग गर्छ।

जापानी भाषामा छापेको तालिकाको साथमा यो निर्देशिकाको प्रयोग गर्नुहोस्।

अथवा, फोहोर क्यालेन्डर एप “threeR (さんあ~る)” प्रयोग गर्नुहोस।

"कुरुरी"  
पुनःप्रयोगको चिन्ह



बृहदाकार फोहर सङ्कलन गराउन बुकिङ गर्ने

 **0570-550-530**

नाभि-डायलमा फोन नलागेमा मा कल गर्नुहोस् ☎ 042-696-5377

(सम्पर्क: सोदाइ गोमि कोर सेन्ता (बृहदाकार फोहर कल सेन्टर))

※ तपाईंले फोन गर्नुअघि टेलिफोन नम्बर जाँच गर्नुहोस्।

※ राष्ट्रिय बिदा भएका दिन र आवेदनहरू प्राप्त गर्न सुरु गर्ने दिनहरूमा धेरै संख्यामा आवेदकहरू हुन सक्ने भएकाले यी दिनहरूमा टेलिफोनद्वारा सम्पर्क गर्न कठिन हुन सक्छ।

विषय-सुचि

काम नलाग्ने तथा रिसाइकल गर्न मिल्ने  
वस्तुहरूलाई कसरी व्यवस्थित गर्ने  
(रूपरेखा)

P2-4

काम नलाग्ने तथा रिसाइकल गर्न मिल्ने  
वस्तुहरूलाई कसरी व्यवस्थित गर्ने  
(विवरणहरू)

P5-12

काम नलाग्ने भारी वस्तुलाई कसरी  
व्यवस्थित गर्ने

P13-14

4 वटा घरेलु उपकरण, कम्प्युटर र  
अन्य वस्तुहरू

P15

सम्पर्कहरू

P16

# काम नलाग्ने वस्तुलाई व्यवस्थित गर्ने प्रक्रियाबारे नियमहरू छन्

## (1) क्रमबद्ध गर्नुहोस्

काम नलाग्ने वस्तुको प्रकारका आधारमा तिनीहरूलाई व्यवस्थित गर्ने विभिन्न तरिकाहरू छन्।

कृपया तिनीहरू प्रकार छुट्ट्याउनुहोस्।

"जलाउन सकिने" र "जलाउन नसकिने" वस्तुका लागि शुल्क लाग्छ।

"रिसाइकल गर्न मिल्ने वस्तुहरू, आदि" लाई छुट्ट्याउन र रिसाइकल गर्न सकिन्छ।

"रिसाइकल गर्न मिल्ने वस्तुहरू, आदि" लाई निःशुल्क रूपमा व्यवस्थित गर्न सकिन्छ।

### P8 जलाउन सकिने वस्तु



भान्साको फोहोर, पेपर कन्टेनर, स्टेननरी, आदि

शुल्कहरू लाग्छ

### P12 जलाउन नसकिने वस्तु



धातु, सीसा, सिरेमिकहरू

शुल्कहरू लाग्छ

### P9-12 रिसाइकल गर्ने मिल्ने वस्तुहरू, आदि



बोटल, क्यान र कागजसहित 10 वटा प्रकार

निःशुल्क

## (2) तोकिएको सङ्कलन झोला प्रयोग गर्नुहोस्।

जलाउन मिल्ने र जलाउन नमिल्ने फोहोरहरू हाचियोजी शहरले तोकेको जलाउन नमिल्ने फोहोर झोला सङ्कलन झोलामा फाल्नुपर्छ।

यदि तपाईंले तिनीहरूलाई यो झोलामा राख्नुभएन भने, तिनीहरू सङ्कलन गरिने छैनन्।

तोकिएका सङ्कलन झोलाहरू सुपरमार्केट र कन्भिनियन्स स्टोरहरूमा बिक्री गरिन्छ।

(पृष्ठ 5 हेर्नुहोस्)

### जलाउन सकिने वस्तुको झोला



### जलाउन नसकिने वस्तुको झोला



# काम नलाग्ने वस्तुलाई व्यवस्थित गर्ने प्रक्रियाबारे नियमहरू छन्

## (3) यसलाई तोकिएको दिन तोकिएको स्थानमा राख्नुहोस्

काम नलाग्ने वस्तुलाई तोकिएको दिन बिहान 8:30 बजेभित्र तोकिएको स्थानमा राखिएको हुनुपर्छ।

काम नलाग्ने वस्तु सङ्कलन हुने दिन प्रत्येक क्षेत्रमा भिन्न-भिन्न हुन्छ। कृपया आफ्नो वार्डको काम नलाग्ने तथा रिसाइकल गर्न मिल्ने वस्तुहरू सङ्कलन हुने पात्रो हेर्नुहोस्।

तपाईं अपार्टमेन्ट भवनमा बस्नुहुन्छ भने, काम नलाग्ने वस्तुलाई कहाँ राख्ने भनेर आफ्नो घरधनी वा व्यवस्थापन कम्पनीलाई सोध्नुहोस्।

तपाईं एकल-परिवार घरमा बस्नुहुन्छ भने, आफ्नो आवासको सडक छेउमा राख्नुहोस्।

काम नलाग्ने तथा रिसाइकल गर्न मिल्ने वस्तुहरूलाई अपार्टमेन्ट भवन र एकल-परिवार घरहरूमा कसरी व्यवस्थित गरिन्छ भन्नेबारे उदाहरण

### P8 जलाउन सकिने वस्तु



व्यवस्थापन  
विधि

जलाउन मिल्ने फोहोरको लागि  
तोकिएको सङ्कलन झोलामा राख्नुहोस्।

अपार्टमेन्ट भवन: भवनको मालिकद्वारा तोकिएको  
स्थानमा

एकल-परिवार घर: आवासको सडक छेउमा

### P12 जलाउन नसकिने वस्तु



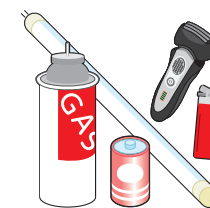
व्यवस्थापन  
विधि

जलाउन नसकिने फोहोरको लागि  
तोकिएको झोलामा राख्नुहोस्।

अपार्टमेन्ट भवन: भवनको मालिकद्वारा तोकिएको  
स्थानमा

एकल-परिवार घर: आवासको सडक छेउमा

### P12 जोखिमपूर्ण फोहोर



व्यवस्थापन  
विधि

ट्रान्सप्यारेन्ट झोलामा राख्नुहोस्

अपार्टमेन्ट भवन: भवनको मालिकद्वारा तोकिएको  
स्थानमा

एकल-परिवार घर: आवासको सडक छेउमा

# काम नलाग्ने वस्तुलाई व्यवस्थित गर्ने प्रक्रियाबारे नियमहरू छन्

काम नलाग्ने तथा रिसाइकल गर्न मिल्ने वस्तुहरूलाई अपार्टमेन्ट भवन र एकल-परिवार घरहरूमा कसरी व्यवस्थित गरिन्छ भन्नेबारे उदाहरण

**P8** रूखका हाँगाहरू



व्यवस्थापन विधि → धागोले एकसाथ बाँध्नुहोस्

अपार्ट मेन्ट भवन: भवनको मालिकद्वारा तोकिएको स्थानमा  
एकल-परिवार घर: आवासको सडक छेउमा

**P9** प्लास्टिक कन्टेनरहरू र यापिङ



व्यवस्थापन विधि → तयारी कन्टेनर वा झोलामा राख्नुहोस्

अपार्ट मेन्ट भवन: भवनको मालिकद्वारा तोकिएको स्थानमा  
एकल-परिवार घर: आवासको सडक छेउमा

**P9** PET बोटलहरू



व्यवस्थापन विधि → तयारी कन्टेनर वा झोलामा राख्नुहोस्

अपार्ट मेन्ट भवन: भवनको मालिकद्वारा तोकिएको स्थानमा  
एकल-परिवार घर: आवासको सडक छेउमा

**P10** कार्डबोर्ड



व्यवस्थापन विधि → तिनीहरूलाई ठाडो र तेर्सो पारेर पटाउनुहोस् र धागोले बाँध्नुहोस्

अपार्ट मेन्ट भवन: भवनको मालिकद्वारा तोकिएको स्थानमा  
एकल-परिवार घर: आवासको सडक छेउमा

**P10** कागजका कार्टुनहरू



व्यवस्थापन विधि → तिनीहरूलाई खोलेर कार्टुनहोस् र ठाडो र तेर्सो पारेर धागोले बाँध्नुहोस्

अपार्ट मेन्ट भवन: भवनको मालिकद्वारा तोकिएको स्थानमा  
एकल-परिवार घर: आवासको सडक छेउमा

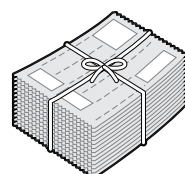
**P10** पत्रिका, कागजका टुक्रा, पुस्तकहरू



व्यवस्थापन विधि → तिनीहरूलाई ठाडो र तेर्सो पारेर धागोसँग बाँध्नुहोस्। वैकल्पिक रूपमा, तिनीहरूलाई कागजको झोलामा राख्नुहोस् र यसलाई ठाडो र तेर्सो पारेर बाँध्नुहोस्।

अपार्ट मेन्ट भवन: भवनको मालिकद्वारा तोकिएको स्थानमा  
एकल-परिवार घर: आवासको सडक छेउमा

**P10** पत्र-पत्रिका र पर्चाहरू



व्यवस्थापन विधि → तिनीहरूलाई ठाडो र तेर्सो पारेर धागोसँग बाँध्नुहोस्।

अपार्ट मेन्ट भवन: भवनको मालिकद्वारा तोकिएको स्थानमा  
एकल-परिवार घर: आवासको सडक छेउमा

**P11** प्रयोग गरिएको पहिरन / कपडा



व्यवस्थापन विधि → तिनीहरूलाई पारदर्शी र आधार-पारदर्शी झोलामा राख्नुहोस् र झोला बाँध्नुहोस्

अपार्ट मेन्ट भवन: भवनको मालिकद्वारा तोकिएको स्थानमा  
एकल-परिवार घर: आवासको सडक छेउमा

**P11** खाली भाँडोहरू



व्यवस्थापन विधि → तिनीहरूलाई तैयार भाँडोमा राख्नुहोस्

अपार्ट मेन्ट भवन: भवनको मालिकद्वारा तोकिएको स्थानमा  
एकल-परिवार घर: आवासको सडक छेउमा

**P11** खाली बोटलहरू



व्यवस्थापन विधि → तिनीहरूलाई तैयार भाँडोमा राख्नुहोस्

अपार्ट मेन्ट भवन: भवनको मालिकद्वारा तोकिएको स्थानमा  
एकल-परिवार घर: आवासको सडक छेउमा

# घरायसी काम नलाग्ने र रिसाइकल गर्न सकिने वस्तुहरू कसरी व्यवस्थापन गर्ने (P5-12)

## सङ्कलन गर्ने समय

**सङ्कलन गर्ने दिनमा बिहानको 8:30 बजेसम्म**

\* सङ्कलन रुटहरू र समय ट्राफिक अवस्थाहरूको कारणले परिवर्तन हुन सक्छन्।

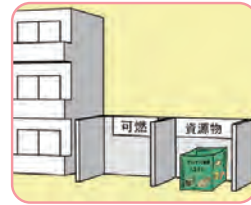
## सङ्कलन गर्ने साइट

एकल-परिवार घरहरूका निवासीहरू



सडकपट्टि फर्किएको आफ्नो घर अगाडिको परिसर भित्र

अपार्टमेन्ट भवनहरूका निवासीहरू



भवनको निर्दिष्ट सङ्कलन साइटमा

## निर्दिष्ट सङ्कलन झोलाहरू

जलाउन सकिने र जलाउन नसकिने वस्तु  
निर्दिष्ट सङ्कलन गर्ने झोलामा राख्नुपर्छ।



निर्दिष्ट सङ्कलन झोलाहरू बिक्री गर्ने पसलहरूको सूची



मूल्य चार्ट (प्रति सेट 10 वटा झोला)	X-सानो (5 L) 420mm x 180mm (भित्री आयाम: 300मिमी x 180मिमी)	सानो (10 L) 500mm x 260mm (भित्री आयाम: 300मिमी x 180मिमी)	मध्यम (20 L) 600mm x 330mm (भित्री आयाम: 450मिमी x 330मिमी)	ठूलो (40 L) 750mm x 450mm (भित्री आयाम: 580मिमी x 450मिमी)
जलाउन सकिने वस्तुको झोला (नीलो)	¥90	¥180	¥370	¥750
जलाउन नसकिने वस्तुको झोला (पहेलो)				

• ठूलो झोलाहरू (40 L) लाई केही पसलहरूमा व्यक्तिगत रूपमा पनि (¥75/झोला) बिक्री गरिन्छ।

## कम्पनी, पसलहरू आदिबाट काम नलाग्ने वस्तुहरू।

व्यावसायिक काम नलाग्ने वस्तुहरू घरायसी प्रयोगका लागि निर्दिष्ट झोलाहरूमा टाढा फाल्न सकिंदैन।

व्यवस्थापन विधि

- सङ्कलन कम्पनीसँग करार गर्नुहोस्।
- [पहिले नै दर्ता गर्न आवश्यक छ] व्यवसायसँग सम्बन्धित गैर-औद्योगिक काम नलाग्ने वस्तु सहरको एउटा व्यवस्थापन केन्द्रहरूमा ल्याउन सकिन्छ।

\* औद्योगिक फोहोर स्वीकार गरिंदैन।



विवरणहरूका लागि

व्यवसायगत न्यून परिमाणात्मक निष्कासित फोहोर सङ्कलन [दर्ता गर्नुपर्ने]

एउटा नशिचति क्षेत्रफल भन्दा कम भएको व्यवसायमा, एक पटकमा निष्कासित फोहोरको परिमाण न्यून हुने व्यवसायीले, नगरको सङ्कलन प्रणाली उपयोग गर्न सक्नेछन्।

थप विवरणहरूको लागि, कृपया हाचियोजी सर्टी वेबसाइट हेर्नुहोस् वा स्रोत परसिंचरण खण्डमा सम्पर्क गर्नुहोस्।

TEL: 042-620-7256



व्यवसायगत न्यून परिमाणात्मक निष्कासित फोहोर सङ्कलन प्रणाली [दर्ता गर्नुपर्ने]

# फोहोरको वर्गीकरण र व्यवस्थापनबारे बारम्बार सोधिने प्रश्नहरू

Q

वस्तु दुवै प्लास्टिक र मेटलले बनेको छ र अलग गर्न सकिँदैन भने, यो कस्तो प्रकारको काम नलाग्ने वस्तु हो?

जस्तै: ह्याङ्गर, बाइन्डर इत्यादि

A

यसमा जस्तो सुकै समाग्री समावेश भएतापनि थप प्राथमिकता।

उदाहरण: ध धेरैजसो प्लास्टिकले बनेको → जलाउन सकिने वस्तु (पृष्ठ 8)

धेरैजसो फलामले बनेको → जलाउन नसकिने वस्तु (पृष्ठ 12)

तथापि, साना आकारका घरायसी विद्युतीय सामान भने जुनसुकै अनुपातमा भएपनि नबल्ने फोहर अथवा हानिकारक फोहर नै हुन्छन्। (विवरणहरूका लागि पृष्ठ 12 हेर्नुहोस्।)

Q

मैले काम नलाग्ने भारी वस्तुलाई कसरी व्यवस्थित गर्न सक्छु?



A

यसका दुईवटा विधि छन्। कृपया सङ्कलनका लागि आरक्षण बनाउनुहोस् वा सहरको व्यवस्थापन केन्द्रहरू मध्ये एकमा ड्रप अफ बनाउनुहोस् र त्यहाँ लैजानुहोस्।

- सङ्कलनहरूका बारेमा → कृपया पृष्ठ 13 हेर्नुहोस्।
- ड्रप-अफहरूका बारेमा → कृपया पृष्ठ 14 हेर्नुहोस्।

\*भारी काम नलाग्ने वस्तु भनेको 40 L सङ्कलन झोला वा 5 केजी भन्दा धेरै तौल भएको (एउटै प्याक मात्र) काम नलाग्ने वस्तु हो।



Q

के कागजी रिसाइकल गर्न सकिने वस्तुहरू (पृष्ठ 10) लाई पानी परेको दिनमा पनि व्यवस्थित गर्न सकिन्छ?

A

सङ्कलनहरू पानी परिरहेको दिनमा पनि गरिने छ तर हामी सम्भव भएमा तपाईंलाई पानी नपरिरहेको दिनमा तिनीहरूलाई व्यवस्थित गर्नका लागि प्रतीक्षा गर्न अनुरोध गर्छौं।

तपाईंले पानी परिरहेको बेलामा तिनीहरूलाई व्यवस्थित गर्नुहुन्छ भने, कृपया निम्न कुराहरू नोट गर्नुहोस्:

- तिनीहरूलाई प्लास्टिकको झोलामा नराख्नुहोस्
- यसलाई पहिले जस्तै समान स्थानमा राख्नुहोस्



Q

के सबै प्लास्टिक सामग्रीहरूलाई प्लास्टिकका भाँडोहरू र न्यापिडको रूपमा श्रेणीबद्ध गर्न सकिन्छ?



A

निम्न वस्तुहरू प्लास्टिकका भाँडोहरू र न्यापिडको रूपमा श्रेणीबद्ध गर्न सकिन्छ:

- धोएको र रिसाइकल गर्न सकिने प्लास्टिकको चिन्ह भएका वस्तुहरू (पृष्ठ 9)

\*चिन्ह प्याकेज, आदिमा प्रदर्शित हुन सक्छ।

निम्न वस्तुहरू जलाउन सकिने वस्तु (पृष्ठ 8)

-  मार्क भएपनि मैलिएको वस्तु
-  मार्क नभएको प्लास्टिकका सामानहरू



Q

कम्प्युटरलाई कसरी निकाल्दा ठिक होला?

A

नगरले केही पनि गर्दैन।

कृपया यसलाई निम्नमध्ये कुनै पनि तरिकामा व्यवस्थित गर्नुहोस्:

- (1) Renet Japan Recycle Co., Ltd. लाई सोध्नुहोस्
- (2) पिसिको उत्पादकलाई सोध्नुहोस्।

(विवरणहरूका लागि पृष्ठ 15)

\* मूल भाग / डिस्प्ले बाहेकका सहायक सामानहरूलाई भने नबल्ने फोहर स्वरूप निकाल्न सकिन्छ। (माउस / कीबोर्ड / एकसटर्नल हार्ड डिक्स आदि)

Q

मैले टिभी कसरी व्यवस्थित गर्छु?

A

टिभी, एयर कन्डिस्नर, रेफ्रिजरेटर, फ्रिजर, वाशिङ मेसिन र कपडा ड्रायरहरू गृह उपकरण रिसाइकल गर्ने कानुन (पृष्ठ 15) द्वारा समाविष्ट नगरिएका वस्तुहरू हुन् र सहरद्वारा स्वीकार गरिँदैन।

कृपया तिनीहरूलाई निम्नमध्ये एउटा तरिकामा व्यवस्थित गर्नुहोस्:

- (1) तिनीहरू पसललाई दिनुहोस् जहाँ तपाईं नयाँ खरिद गर्न सक्नुहुन्छ।
- (2) तिनीहरूलाई निर्दिष्ट सङ्कलन गर्ने साइटमा लैजानुहोस्। (विवरणहरूका लागि पृष्ठ 15)
- (3) सिटीले तोकेको सङ्कलन कम्पनीलाई सोध्नुहोस्। (विवरणहरूका लागि पृष्ठ 15)

## डायपरहरूका लागि तोकिएको झोला व्यवस्थित गर्न मिल्ने वस्तुहरू प्रयोग गरिएका डायपर र असंयम प्याडहरू



**यहाँहरूलाई उपलब्ध छन्:** (निम्नमध्ये कुनै पनि व्यक्ति भएका परिवारहरू)

- (1) शिशुहरू (2) 65 वर्षभन्दा माथिका मानिसहरू
- (3) असक्षमता भएको व्यक्तिको पासबुक भएका व्यक्तिहरू
- (4) दीर्घकालीन बिमा प्रणालीअन्तर्गत 1-5 स्तरको सहायता आवश्यक हुने 65 भन्दा कम उमेरको मानिस

\* बच्चाहरू पुन्याइदिनका लागि आफ्नो आमाबुवाको घर फर्कने महिला जस्ता अस्थायी निवासीहरू समावेश हुन्छन्

**झोलाहरूको सङ्ख्या** प्रत्येक प्रयोगकर्ताका लागि अधिकतम 30 वटा झोला

**व्यवस्थापन विधि**

उत्सर्जित पदार्थहरू हटाउनुहोस् र प्रयोग गरिएका डायपर वा असंयम प्याडहरूलाई व्यवस्थित गर्नुअघि तिनीहरूलाई निर्दिष्ट झोलामा राख्नुहोस्

**सङ्कलन हुने मिति**

जलाउन सकिने वस्तु जस्तै

**साइज**

10 L वा 20 L

**नोट**

- तपाईं तिनीहरूलाई स्पष्ट वा स्वच्छ झोलामा पनि राख्न सक्नुहुन्छ, त्यसपछि निर्दिष्ट डायपरको झोलामा राख्नुहोस्
- यसमा डायपर वा असंयम प्याडहरूबाहेक अन्य काम नलाग्ने वस्तु समावेश हुन्छ भने, यसलाई सङ्कलन गर्न सकिँदैन

## भल्युनटिएर झोलाहरू



**झोलाहरूको सङ्ख्या** (कहिलेकाहीँ मात्र)

- व्यक्तिहरूका लागि: धेरैमा 20 वटा झोला
  - सहर परिषद्, निवासीहरूका संघ र अन्य संस्थाहरू: धेरैमा 500 वटा झोला
  - \* डेलीभरि सहर परिषद् र निवासीहरूका संघहरूका लागि पनि उपलब्ध छन्।
- कृपया नगरपालिकाको फोहोर न्यूनीकरण नियन्त्रण शाखामा सम्पर्क गर्नुहोस्। (पृष्ठ 16)

## व्यवस्थित गर्न मिल्ने वस्तुहरू

सार्वजनिक सडक, पार्कहरू आदि सफा गर्दा सङ्कलन गरिएको काम नलाग्ने वस्तु (निजी सम्पत्ति, निवास (अपार्टमेन्ट कम्प्लेक्स र हाउजिङ कम्प्लेक्स हरू समेत) वा सार्वजनिक सुविधाहरूमा लागू हुँदैन)

**व्यवस्थापन विधि**

छुट्याएर, बल्ने / नबल्ने / स्रोतजन्य वस्तु मध्ये कुनै एकमा  (गोलो चिन्ह) अथवा  (राइट चिन्ह) लगाई, घरायसी फोहर जस्तै गरी निकाल्ने।

**सङ्कलन हुने मिति**

श्रेणीबद्ध गरिएका वस्तुहरूका लागि सङ्कलन मिति (घरायसी काम नलाग्ने वस्तु जस्तै)

**साइज**

20 L वा 45 L

**नोट**

- धेरै काम नलाग्ने वस्तु भएको अवस्थामा, कृपया आफ्नो स्थानीय काम नलाग्ने वस्तु सङ्कलन अधिकारी (पृष्ठ 16) लाई सम्पर्क गर्नुहोस्
- भल्युनटिएर झोलाहरूलाई कार्यक्रम, पर्वहरू आदिका काम नलाग्ने वस्तुका लागि प्रयोग गर्न सकिँदैन

डायपरहरूका लागि तोकिएको झोला	भल्युनटिएर झोलाहरू	वितरण गर्ने साइटहरूको सूची
		नगरपालिका (2F)फोहोरमैला न्यूनीकरण नियन्त्रण विभाग, सबै रिफ्युज कलेक्सन अफीस, सबै नागरिक डिभिजन कार्यालय, सबै सामुदायिक केन्द्र, अटाका हल, मर्मतसम्भार केन्द्र, सबै स्वास्थ्य तथा कल्याण केन्द्र, हिगाशी असाकावा ट्राफिक पार्क, स्वयंसेवी केन्द्र, फुजिमोरी व्यायामशाला, डिजिटल फ्रन्ट स्पट नागाफुसा, सिटी हल।
		सिटी हल (4F)बाल हेरचाह सहयोग विभाग, सिटी हल (1F)ज्येष्ठ नागरिक कल्याण विभाग। अपाङ्ग कल्याण विभाग, सार्वजनिक स्वास्थ्य केन्द्र, बाल तथा युवा विकास सहायता केन्द्रहरू, नगरपालिकाका नर्सरी स्कूलहरू र निजी नर्सरी स्कूलहरू (केही अपवादाहरू बाहेक), मानसिक तथा शारीरिक रूपमा अशक्त कल्याण केन्द्र, ज्येष्ठ नागरिक सुरक्षा परामर्श केन्द्र, प्रत्येक अभिभावक-बच्चाहरू भेला केन्द्र।
		सिटी हल (5F) पार्क खण्ड, उपभोक्ता केन्द्र (हल B1F सिर्जना गर्नुहोस्)

## पशु शवहरू बोक्ने

<b>[शुल्क]</b>	एउटा शवका लागि ¥1,000
<b>[ल्याउनुपर्ने स्थान]</b>	तोबुकी क्लीन सेन्टर (तोबुकी-माची 1916) } पृष्ठ 16 टेट सरसफाइ केन्द्र (ताते-माची 2700)
<b>[समय]</b>	सोमवारदेखि शुक्रवारसम्म (बिदा दिनसहित, वर्षको अन्तिम दिन र नयाँ वर्षको अवधि बाहेक) बिहान 8:30 बजेदेखि साँझ 4:30 बजेसम्म

## पशु शवहरू सङ्कलन गर्ने

<b>[शुल्क]</b>	एउटा शवका लागि ¥ 2,500
<b>[अनुरोध]</b>	तपाईंको स्थानीय काम नलाग्ने सङ्कलन वस्तुको सङ्कलन कार्यालयलाई अनुरोध गर्नुहोस् (पृष्ठ 16)
<b>[समय]</b>	सोमवारदेखि शुक्रवारसम्म (बिदा दिनसहित, वर्षको अन्तिम दिन र नयाँ वर्षको अवधि बाहेक) बिहान 8:30 बजेदेखि साँझ 5:15 बजेसम्म
<b>* मिन्यामि ओसावा सेइसोउ जिग्योउस्यो भनिने सरसफाइ कार्यालयले हेर्ने क्षेत्र (माचि-टोल)को लागि, तोबुकि सेइसोउ जिग्योउस्यो भनिने सरसफाइ कार्यालयमा सम्पर्क गर्नुहोस्। (पृष्ठ 16)</b>	

काम नलाग्ने वस्तुलाई कसरी छुट्टयाउने भन्नेमा अनिश्चित हुनुहुन्छ भने, कृपया पृष्ठ 16 मा "फोहोर क्यालेन्डर एप" का लागि दुई आयाम भएको कोडहरू हेर्नुहोस्।



# जलाउन सकिने वस्तु

\* तोकिएको सङ्कलन झोलामा नमिल्ने वा प्रति वस्तु 5 किलोग्रामभन्दा बढी तौल भएका वस्तुहरू भारी फोहोर हुन् → पृष्ठ 13-14 हेर्नुहोस्

## व्यवस्थित गर्न मिल्ने वस्तुहरू

भान्साका काम नलाग्ने वस्तुहरू, शिसेलहरू	फोहोर कागज, गन्ध भएको कागज, डिटेर्जेन्ट बाकसहरू, थर्मल कागज	वाटरप्रूफिङ कागज कागजका भाँडोहरू (कपका नुडलहरू, दही), कागजी कपहरू, कागजी प्लेट, कागजी ट्युबहरू
CD, DVD, भिडियोटेपहरू आदि	☒ मार्क नभएको प्लास्टिकका सामानहरू ☒ मार्क भएका तर फोहोर भएका वस्तुहरू	छाला र रबरका वस्तुहरू

## अन्य व्यवस्थित गर्न मिल्ने वस्तुहरू

डेसिकेन्टहरू, डिस्पोजेबल बडी वार्मरहरू, रेफ्रिजेरेन्टहरू, काठका टुक्राहरू, घरपालुवा जनावरहरूको लागि तनाहरू, घरपालुवा जनावरको फोहोर, आदि।

व्यवस्थापन विधि



जलाउन सकिने वस्तुलाई तोकिएको सङ्कलन झोलामा राख्नुहोस्।

## व्यवस्थापनसम्बन्धी नोटहरू

- तरल पदार्थ निकाल्नुहोस् र झोला बाँध्नुहोस्।
- काम नलाग्ने वस्तुलाई अलग-अलग हुनबाट रोक्नका लागि नेट, बकेट आदि प्रयोग गर्नुहोस्।
- फाल्ने खाद्य तेल जस्ता तरल पदार्थहरूलाई कागज वा कपडामा सोसाउने।
- \* सफ्ट कन्ट्याक्ट लेन्सहरू जलाउन सकिने वस्तु हुन्। तिनीहरूलाई नालीमा नफाल्नुहोस्।

## पेपर डाइपरहरू

कागजा डाइपरहरू सहरद्वारा जारी गरिएका निर्दिष्ट डाइपर सङ्कलनका झोलाहरूमा पनि व्यवस्थित गर्न सकिन्छ। (तिनीहरू जारी गरिएका अवस्था र स्थानहरूबारे विवरणहरूका लागि पृष्ठ 7)  
\* डिस्पोजेबल डाइपर र पिसाब प्याड बाहेकका वस्तुहरू मात्र फाल्न सकिन्छ।

## पात, फूलहरू, घाँस

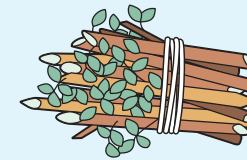


व्यवस्थापन विधि

तिनीहरूलाई भोल्यूममा 45L भन्दा सानो पारदर्शी वा आधा-पारदर्शी झोलामा राख्नुहोस्।

<एक पटकमा व्यवस्थित गर्न सकिने मात्रा> धेरैमा 2 वटा झोला

## रूखका हाँगाहरू (काँटिएका हाँगाहरू)



व्यवस्थापन विधि

धागोले एकसाथ बाँध्नुहोस् (100 cm सम्मको लम्बाइ र 30 cm सम्मको व्यास)

<प्रति बण्डलको चौडाइ> 5 सेमीसम्म

<एक पटकमा व्यवस्थित गर्न सकिने मात्रा> धेरैमा 2 वटा बण्डल

\* बाँस, पाम, ओलिवुडर आदि फ्याक्न सकिनेछ।

## व्यवस्थापनसम्बन्धी नोटहरू

- जलाउन मिल्ने फोहोर सङ्कलन गर्ने दिन दिनको दुई बण्डलसम्म फ्याक्न सकिनेछ।
- काठ र काठका टुक्राहरू, प्रशोधित काठ, कृपया यसलाई जलाउन मिल्ने फोहोरको लागि तोकिएको निर्दिष्ट झोलामा राख्नुहोस्।

एकै दिनमा धेरैमा 2 वटा बण्डल र 2 वटा झोला व्यवस्थित गर्न सकिन्छ।

काम नलाग्ने वस्तुलाई कसरी छुट्टयाउने भन्नेमा अनिश्चित हुनुहुन्छ भने, कृपया पृष्ठ 16 मा "फोहोर क्यालेन्डर एप" का लागि दुई आयाम भएको कोडहरू हेर्नुहोस्।



## प्लास्टिक कन्टेनरहरू र प्याकेजिङ

### व्यवस्थित गर्न मिल्ने वस्तुहरू

- को चिन्ह भएका उत्पादन प्रयोग गरी वस्तुहरू सफा गर्नुहोस्
- \* को चिन्ह बक्सको बाहिर पट्टी हुन सक्छ



यो चिन्ह हेर्नुहोस्

### व्यवस्थित गर्न सकिने वस्तुहरूका उदाहरणहरू

PET बोटलका ढक्कन र लेबल, झोला, बोटल कन्टेनर, ट्युब, खाद्य कन्टेनरहरू, स्टाइरोफोम, आदि।

व्यवस्थापन विधि तिनीहरूलाई सफा गरेर तयारी कन्टेनरमा राख्नुहोस्।

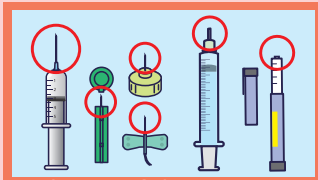


- \* तपाईं तिनीहरूलाई ट्रान्सप्यारेन्ट वा सेमी-ट्रान्सप्यारेन्ट झोलामा पनि राख्न सक्नुहुन्छ।
- \* नेट, बकेट आदि प्रयोग गरी फोहोर छरपस्ट हुनबाट रोक्नुहोस्।

### व्यवस्थित गर्न नमिल्ने वस्तुहरू

- को चिन्ह भएका फोहोर वस्तुहरू
- को चिन्ह नभएको प्लास्टिकका सामानहरू

जलाउन सकिने वस्तु (पृष्ठ 8)



इन्जेक्सनका सिरिन्ज तथा सुईहरू

- इन्जेक्सनका सुईहरू
  - कृपया सुईहरू उपलब्ध गराएका चिकित्सा संस्था वा बीमा फार्मसी द्वारा निर्दिष्ट गरिएको कन्टेनर वा विशेष सङ्कलन बोटलमा सुईहरू राखेर फिर्ता पठाउनुहोस्।
- सिरिन्ज
  - सुईहरू हटाएर जलाउन सकिने वस्तु (पृष्ठ 8)



## PET बोटलहरू

### व्यवस्थित गर्न मिल्ने वस्तुहरू



पेय पदार्थ, मसला, र रक्सीको बोटल-प्रकारका कन्टेनरहरू यस चिन्हको साथ

व्यवस्थापन विधि

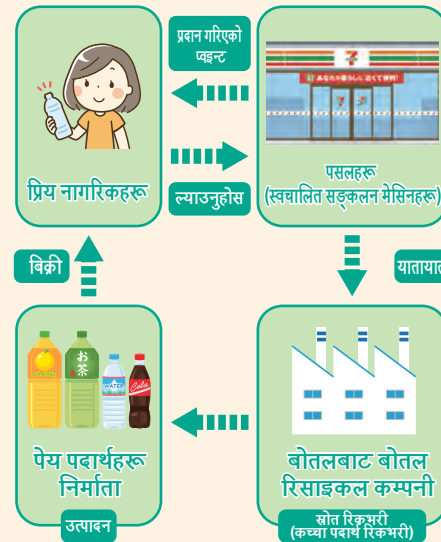
भित्री भागहरू पखाल्नुहोस् र तयारी कन्टेनरमा राख्नुहोस्।



### व्यवस्थापनसम्बन्धी नोटहरू

- कृपया प्लास्टिकका कन्टेनर र प्याकेजिङ का अनुसार ढक्कन र लेबलहरू छुट्टयाउनुहोस्।
- साइडको सतहलाई अलिकति कुच्च्याउने।

- \* जोरसँग हावा चलेको अवस्थामा, तपाईं तिनीहरूलाई पारदर्शी वा अर्ध-पारदर्शी झोलामा हालेर बाहिर राख्न सक्नुहुन्छ।
- \* फोहोर फैलिन नदिन जाली वा बाल्टिन प्रयोग गर्नुहोस्।



केही सेभेन-इलेभेन स्टोरहरूमा पनि यो सङ्कलन उपलब्ध छ।

शहर भित्रका 54 वटा पसलहरूमा रहेको प्लास्टिक बोटल रिसाइकलिङ मेसिनहरूमा तपाईंले खसाल्नुहुने प्रत्येक ५ वटा प्लास्टिकको बोटलको लागि 1 नानाको पोइन्ट पाउनुहुनेछ। यो नयाँ प्लास्टिकको बोटलको रूपमा पुनर्जन्म हुनेछ।



थप जानकारीको लागि यहाँ

- \* पसल बाहिरबाट किनिएका सामानका प्लास्टिक बोटलहरू पनि सङ्कलन गरिन्छ।
- \* पसल अनुसार स्थापना स्थिति फरक हुनेछ।

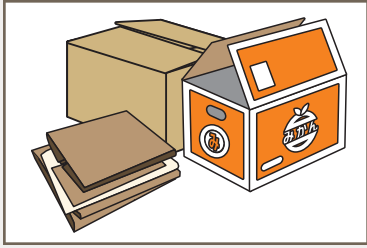
काम नलाग्ने वस्तुलाई कसरी छुट्ट्याउने भन्नेमा अनिश्चित हुनुहुन्छ भने, कृपया पृष्ठ 16 मा "फोहोर क्यालेन्डर एप" का लागि दुई आयाम भएको कोडहरू हेर्नुहोस्।

## कागजी रिसाइकल गर्न सकिने वस्तुहरू

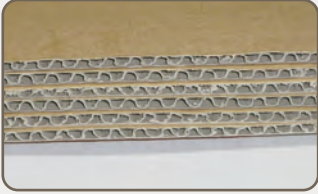
- \* सङ्कलन कार्य पानी पर्ने दिनमा पनि हुने छ।
- \* कृपया तिनीहरूलाई कार्डबोर्ड, कागजी कार्टुन, पत्रपत्रिका/कागजी स्क्र्याप/पुस्तकहरू र समाचारपत्र/पर्चाहरूमा छुट्टाएपछि व्यवस्थित गर्नुहोस्।
- \* झर्री परेको दिनमा प्लास्टिकको झोलामा हाल्ने, जस्तापाता या प्लास्टिक सीट इत्यादिले छोप्ने नगरी सधैंको ठाउँमा निकाल्नु होस्।

### कार्डबोर्ड

व्यवस्थित गर्न मिल्ने वस्तुहरू



यो क्रस सेक्सन हेर्नुहोस्



व्यवस्थापन विधि

तिनीहरूलाई ठाडो र तेर्सो पारेर पटाउनुहोस् र धागोले बाँध्नुहोस्।



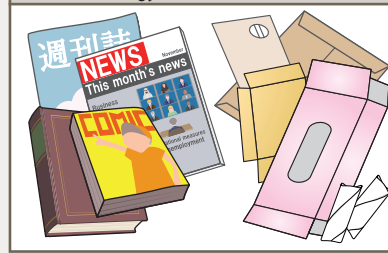
- \* टेप निकाल्नुहोस्।
- \* खाद्यवस्तु या तेल लागेर मैलिएको वस्तु (पिज्जाको बाकसहरू) भनेको

जलाउन सकिने वस्तु (पृष्ठ 8)

### पत्रिका, कागजका टुक्राहरू, पुस्तकहरू

व्यवस्थित गर्न मिल्ने वस्तुहरू

पुस्तक, पत्रिका, स्न्याक बाकस, टिस्यू बाकसहरू, आदि



व्यवस्थापन विधि

पर्चाहरू प्रयोग गरेर कागजको झोला कसरी बनाउने



- तिनीहरूलाई ठाडो र तेर्सो पारेर धागोले बाँध्नुहोस्।
- तिनीहरूलाई कागजको झोलामा राख्नुहोस् र ठाडो र तेर्सो पारेर बाँध्नुहोस्।



\* टुक्रा पारिएको कागजलाई प्लास्टिकको झोलामा नराख्नुहोस्। यसलाई थैला वा कागजको झोलामा वा पर्चाहरूको बिचको ठाउँ आदिमा राख्नुहोस्।

व्यवस्थित गर्न नमिल्ने वस्तुहरू

- टिस्युपेपरको बाकसको प्लास्टिक

प्लास्टिक कन्टेनरहरू र न्यापिड (पृष्ठ 9 हेर्नुहोस्)

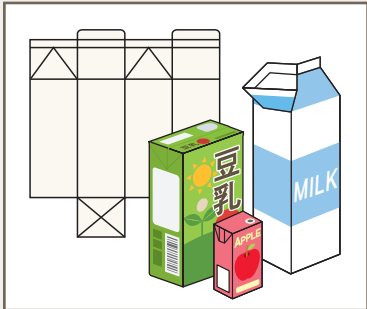
वाटरप्रूफ पारेको कागज / पल्प मोल्डेड गरेको (अण्डाको क्रेट, घरायसी विद्युतीय सामानको प्याकिङ बचाउने सामग्री) / मैला या गन्ध भएको कागज

जलाउन सकिने वस्तु (पृष्ठ 8)

### कागजका कार्टुनहरू

दूध, जुस र अन्य पेय पदार्थहरूका कागजका कार्टुनहरू

व्यवस्थित गर्न मिल्ने वस्तुहरू



व्यवस्थापन विधि

भिन्नपट्टि पखाल्ने, खोल्ने, सुकाउने र डोरीले प्लस चिन्हको आकारमा बाँध्ने।



\* चिक्किने टेप प्रयोग नगर्नुहोस्।

\* भिन्न सिल्वर वा ब्राउन भएका कार्टुनहरू समावेश गरिन्छ।

\* प्लास्टिकका स्पाउटहरू → प्लास्टिक कन्टेनरहरू र न्यापिड (पृष्ठ 9 हेर्नुहोस्)

### पत्र-पत्रिका र पर्चाहरू

व्यवस्थित गर्न मिल्ने वस्तुहरू



व्यवस्थापन विधि

तिनीहरूलाई ठाडो र तेर्सो पारेर धागोले बाँध्नुहोस्।



\* समाचारपत्र पर्चाहरूलाई समाचारपत्रसँगै बाँध्नुहोस्।

\* अखबार विक्रेता पसललाई पुनर्सङ्कलनको लागि दिने हो भने, "अखबार विक्रेता पसल"को पुनर्सङ्कलन जानकारी पर्चालाई सँगै राखिदिने, अथवा "新聞販売店 (अखबार विक्रेता पसल)" अर्थात् अखबार विक्रेता पसल भनेर जापानीमा लेखिएको मेमो सँगै राखिदिने।

काम नलाग्ने वस्तुलाई कसरी छुट्ट्याउने भन्नेमा अनिश्चित हुनुहुन्छ भने, कृपया पृष्ठ 16 मा "फोहोर क्यालेन्डर एप" का लागि दुई आयाम भएको कोडहरू हेर्नुहोस्।

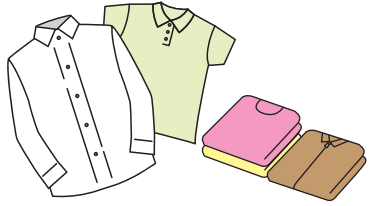


## प्रयोग गरिएको पहिरन / कपडा

\* सङ्कलनहरू पानी परिरहेको दिनमा पनि गरिने छ तर हामी सम्भव भएमा तपाईंलाई पानी नपारिहेको दिनमा तिनीहरूलाई व्यवस्थित गर्नका लागि प्रतीक्षा गर्न अनुरोध गर्छौं।

### व्यवस्थित गर्न मिल्ने वस्तुहरू

#### कपडा



- \* पसीना वा अन्यथा फोहोर भएका वस्तुहरू धुनुहोस्।
- \* च्यातिएका वस्तुहरू पनि स्वीकार गरिन्छ।
- \* बटन वा जिपरहरू नहटाउनुहोस्।

### अन्य व्यवस्थित गर्न मिल्ने वस्तुहरू

टावेल, तन्ना, ब्याङ्केटहरू आदि।

व्यवस्थापन विधि

तिनीहरूलाई पारदर्शी वा आधा-पारदर्शी झोलामा राख्नुहोस् र सुरक्षित तरिकाले झोला बाँध्नुहोस्।



### व्यवस्थित गर्न नमिल्ने वस्तुहरू

अति नै मैलो / सिराने / रेइन-कोट / जुता / ब्याग / बेल्ट / सुतिया पोते-सिताराहरू भएको वस्तु (डस्ना-सिरक, सिलाएको पुतली, कुसन इत्यादि)

जलाउन सकिने वस्तु (पृष्ठ 8)

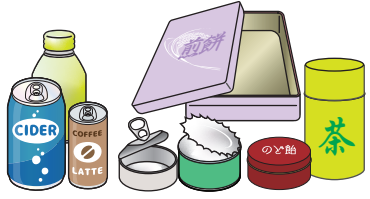


## खाली भाँडोहरू

\* कृपया झोला प्रयोग नगर्नुहोस्। आलुमिनियम र स्टीलका क्यानहरू सँगै फाल्न सकिन्छ।

### व्यवस्थित गर्न मिल्ने वस्तुहरू

#### पेयपदार्थ र खाद्य क्यानहरू



### ढक्कनहरू पृथक्करण

प्लास्टिकले बनेको वस्तु

→ प्लास्टिक कन्टेनरहरू र न्यापिड (पृष्ठ 9)

धातुका क्यापहरू

→ खाली क्यानहरू



यो चिन्ह हेर्नुहोस्

व्यवस्थापन विधि

भिन्नपट्टि पखालेर अलिकति कुच्च्यार, तयार राखेको कन्टेनरमा राखिदिने।



### व्यवस्थित गर्न नमिल्ने वस्तुहरू

- खाली भएको आलुमिनियमको कन्टेनर
- पेन्टको खाली डिब्बा
- तेलको खाली डिब्बा इत्यादि

जलाउन नसकिने वस्तु (पृष्ठ 12)



## खाली बोटलहरू

\* कृपया झोला प्रयोग नगर्नुहोस्।

### व्यवस्थित गर्न मिल्ने वस्तुहरू

#### पेयपदार्थ र खाद्य बोटलहरू



### ढक्कनहरू पृथक्करण

प्लास्टिकले बनेको वस्तु

→ प्लास्टिक कन्टेनरहरू र न्यापिड (पृष्ठ 9)

धातुका क्यापहरू

→ जलाउन नसकिने वस्तु (पृष्ठ 12)

### अन्य व्यवस्थित गर्न मिल्ने वस्तुहरू

बोटलहरू (बिको खोलेर छुट्याएको, मुखको भाग पारदर्शी भएको)

व्यवस्थापन विधि

भित्री भागहरू पखाल्नुहोस् र तयारी कन्टेनरमा राख्नुहोस्।



### व्यवस्थित गर्न नमिल्ने वस्तुहरू

दूधिलो सेतो खालको बोटलहरू / फुटेको बोटलहरू / मैलो या गन्ध नहट्ने बोटलहरू (मेनिक्चोर / पपर्यूम इत्यादि) / सिसाका भाँडाहरू (कप, प्लम वाइन भिजाउने कन्टेनर, बच्चाका बोटलहरू आदि)

जलाउन नसकिने वस्तु (पृष्ठ 12)



काम नलाग्ने वस्तुलाई कसरी छुट्टयाउने भन्नेमा अनिश्चित हुनुहुन्छ भने, कृपया पृष्ठ 16 मा "फोहोर क्यालेन्डर एप" का लागि दुई आयाम भएको कोडहरू हेर्नुहोस्।



## जलाउन नसकिने वस्तु

\* तोकिएको सङ्कलन झोलामा नमिल्ने वा प्रति वस्तु 5 किलोग्रामभन्दा बढी तौल भएका वस्तुहरू भारी फोहोर हुन् → पृष्ठ 13-14 हेर्नुहोस्

### व्यवस्थित गर्न मिल्ने वस्तुहरू

मेटल र साना उपकरणहरू *1	सीसा	सेरामिक्स

(छाता) जुनसुकै सामान भए पनि जलाउन नसकिने फोहोरको रूपमा फ्याक्नुहोस्। मध्यम (20L) वा ठूलो (40L) प्लास्टिकमा सामानको आधाभन्दा बढी भाग घुसाउनुहोस्।

### अन्य व्यवस्थित गर्न मिल्ने वस्तुहरू

इन्काण्डिसेन्ट, LED लाइट बल्बहरू, आदि



फ्लोरिसेन्ट र LED लाइट बल्बहरूलाई कसरी छुट्टयाउने

\*1 साना घरायसी उपकरणहरू ब्याट्रीहरू हटाइएमा मात्र यस श्रेणीमा पर्छन्। (हटाइएका ब्याट्रीहरू खतरनाक फोहोर हुन् (तल हेर्नुहोस्)।)

### व्यवस्थित गर्न नमिल्ने वस्तुहरू

प्लास्टिकहरू → रिसाइकल गर्न सकिने प्लास्टिक चिन्ह भएको प्लास्टिक कन्टेनरहरू र न्यापिड (पृष्ठ 9 हेर्नुहोस्)  
रिसाइकल गर्न सकिने प्लास्टिक चिन्ह नभएको जलाउन सकिने वस्तु (पृष्ठ 8)  
हटाउन नसकिने साना पुनः चार्ज गर्न सकिने ब्याट्रीहरू भएका साना उपकरणहरू → खतरापूर्ण फोहोर (पृष्ठ 12)

व्यवस्थापन विधि



जलाउन नसकिने वस्तुलाई तोकिएको सङ्कलन झोलामा राख्नुहोस्।

### व्यवस्थापनसम्बन्धी नोटहरू

- झोला बाँध्नुहोस्।
- ब्लेड, फुटेको शीशा र टेबलवेयरलाई निर्दिष्ट सङ्कलन झोलामा राख्नुअघि न्याप गर्नुहोस् र झोलामा "キケン" लेख्नुहोस्।
- साना उपकरणहरूबाट ब्याट्रीहरू हटाएपछि, तिनीहरूलाई कभर नगरिएको ब्याट्रीको केससँग व्यवस्थापन गर्नुहोस्।
- निषेधित वस्तुहरू (मोटरसाइकल र अटोमोबाइलका पार्टपुर्जा, आगो निभाउने उपकरण आदि) ह्यान्डल गर्न पाइँदैन। (पृष्ठ 15 हेर्नुहोस्)



## जोखिमपूर्ण फोहोर (साना रिचार्ज गर्न मिल्ने ब्याट्रीहरू आदि)

कृपया बाँकी सामग्रीहरूका साथै स्प्रे क्यान, लाइटहरू, आदि सङ्कलन गर्न भनी जिम्मेवार सरसफाइ केन्द्रमा सम्पर्क गर्नुहोस्। (सम्पर्क जानकारीका लागि पृष्ठ 16 हेर्नुहोस्)

### व्यवस्थित गर्न मिल्ने वस्तुहरू

ब्याट्रीहरू बटन सेल ब्याट्रीहरू	फ्लोरिसेन्ट लाइटहरू	स्प्रे क्यानहरू ग्याँस सिलिन्डरहरू	हटाउन नसकिने साना चार्ज गर्न सकिने ब्याट्रीहरू भएका साना उपकरणहरू
कृपया इलेक्ट्रोडहरू (टर्मिनल भाग) लाई विनाइल टेप आदि प्रयोग गरेर बेर्नुहोस्।		बाँकी रहेका सामग्रीहरू प्रयोग गर्नुहोस् र कुनै पनि प्याल नखोल्नुहोस्।	*ब्याट्री निर्माण गर्ने वस्तुहरूलाई खतरनाक फोहोरको रूपमा फाल्न सकिन्छ। *आगलागिको कारण निम्त्याउन सक्ने भएकोले "जलाउन नमिल्ने फोहोर" को रूपमा नफाल्नुहोस्।

### अन्य व्यवस्थित गर्न मिल्ने वस्तुहरू

मर्करी थर्मोमिटरहरू, CO2 कार्टिज, लाइटहरू आदि

व्यवस्थापन विधि



तिनीहरूलाई ट्रान्सप्यारेन्ट वा सेमी-ट्रान्सप्यारेन्ट झोलामा राख्नुहोस्।

### सानो रिचार्ज गर्न मिल्ने ब्याट्रीहरूलाई कसरी व्यवस्थित गर्ने

- तिनीहरूलाई रिसाइकलिङ साझेदार व्यवसायमा लिएर जानुहोस्। विवरणहरूका लागि, JBRC मा सम्पर्क गर्नुहोस्।



यी चिन्ह भएका वस्तुहरू सङ्कलन गर्न मिल्छ



- पोजेटिभ र नेगेटिभ इलेक्ट्रोडहरूलाई अलग गर्न तिनीहरूलाई भिनाइल टेपले ढाँक्नुहोस् र तिनीहरूलाई जोखिमपूर्ण फोहोर सङ्कलन दिनमा व्यवस्थित गर्नुहोस्।

# काम नलाग्ने भारी वस्तु

(तोकिएको सङ्कलन झोलामा नमिल्ने वा प्रति वस्तु 5 किलोग्रामभन्दा बढी तौल भएका वस्तुहरू भारी फोहोर हुन्।)

- सङ्कलन कार्यतालिका मिलाउनुहोस्: यो पृष्ठ
- व्यवस्थापन केन्द्रमा लैजानुहोस्: पृष्ठ 14

## 1. इन्टरनेट अथवा टेलिफोन [कार्यतालिका मिलाउनुहोस्]

\* एउटै दिनमा रिसर्भेसहरू उपलब्ध हुँदैनन्।

### अनलाइन

\* अनलाइन रिसर्भेसनका लागि अनलाइन भुक्तानी सेवा उपलब्ध छ।

दिनको 24 घण्टा, वर्षभरि उपलब्ध हुन्छ  
(प्रणालीको मर्मत-सम्भार समय बाहेक)

हाचियोजी सिटी वेबसाइटमा

粗大ごみ インターネット खोज्नुहोस्

वा यो दुई आयाम भएको कोडबाट



बल्की रिफ्युज रिजर्भेसन पृष्ठ

काम नलाग्ने भारी वस्तुका अनलाइन रिसर्भेसनहरू Hachioji सहरको आधिकारिक LINE खाताको मेनुमा उपलब्ध छ।



- कृपया निर्देशनहरू पालना गर्नुहोस्।
- कुन-कुन शीर्षकको सामान पर्छ भनेर थाहा नभएमा फोनबाट सोधपुछ गर्नुहोस्।

0570-550-530 (सोदाइ गोमि कोर सेन्ता (बृहदाकार फोहर कल सेन्टर))

### फोन गरेर

\* बढिपछिको दिन वा कम गर्ने समय सुरु हुने बित्तिकै हामीलाई फोनमार्फत समपर्क गर्न कठिन हुन सक्छ। कृपया फरक समयमा वा हप्ताको अन्य दिन मा कल ब्याक गर्नुहोस्।

सोदाइ गोमि कोर सेन्ता (बृहदाकार फोहर कल सेन्टर)

0570-550-530

\*भाइस प्रोम्टहरूको पालना गर्नुहोस् र "1" चयन गर्नुहोस्

फोनमा निर्भर रहेर, तपाईंले नम्बरहरू चयन गर्नुअघि \*, #, टोन वा PB जस्ता बटनहरू थिच्न आवश्यक पर्न सक्छ।

तपाईं Navi Dial प्रयोग गर्न सक्नुहुन्न भने:

☎042-696-5377

समय: सोमवारदेखि शुक्रवारसम्म

(बिदा दिनसहित, वर्षको अन्तिम दिन र नयाँ वर्षको अवधि बाहेक)

बिहान 8:30 बजेदेखि साँझ 5:15 बजेसम्म

- \* सुन्न वा बोल्नमा असक्षमता भएका मानिसहरूका लागि: फ्याक्स 042-692-0900
- \* सार्वजनिक सहायता प्राप्त गर्ने मानिसहरूका लागि, कृपया आफ्नो मामिला कार्यकर्तासँग परामर्श लिनुहोस्।

- तपाईंले सङ्कलन निर्धारण गर्दा, तपाईंलाई आवेदन नम्बर, सङ्कलन हुने मिति र आवश्यक सङ्ख्या शुल्क दिइने छ।

## शुल्क

यो दुई आयाम भएको कोडले तपाईंलाई केही स्वीकृत वस्तु र आवश्यक शुल्क (सङ्ख्याहरू भनेका अनुमानहरू हुन्) बारे जानकारीमा लैजाने छ।



काम नलाग्ने भारी वस्तु र शुल्क लाग्ने तालिका

- निर्दिष्ट सङ्कलन झोलामा फिट हुने र 5 केजीभन्दा कम तौल भएका (एउटै प्याक मात्र) वस्तुहरूलाई निर्दिष्ट सङ्कलन झोलामा राख्न सकिन्छ र जलाउन सकिने/नसकिने वस्तुका लागि सङ्कलन गर्ने दिनमा व्यवस्थित गरिन्छ।
- मात्राका सीमाहरू केही वस्तुहरूमा लागू हुन्छन्।

## 2. अनलाइन वा ठूलो फोहोर निस्कासन टिकट बिक्री गर्ने पसलबाट ठूलो फोहोर निस्कासन टिकट खरिद गर्नुहोस्।

### उपलब्ध अनलाइन भुक्तानी विधिहरू

- Credit Cards  
VISA  
MasterCard  
JCB  
American Express  
Diners Club
- PayPay

ठूलो मात्रामा फोहोर व्यवस्थापन टिकट



\* कृपया तपाईंले तिनीहरू कहिले खरिद गर्न चाहनुहुन्छ भनी क्यासियर आदिलाई सोध्नुहोस्।



स्टोरहरूको सूची

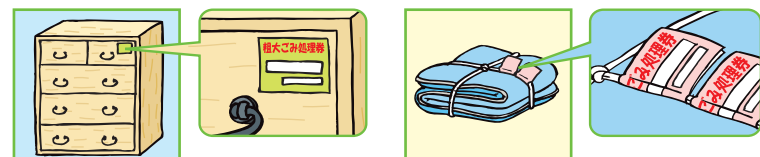
## 3. सङ्कलन गर्ने दिनमा

(1) सङ्कलन गर्ने दिनमा **बिहान 8:30** बजेदेखि वस्तुहरू बाहिर राख्नुहोस्।

- एकल-परिवार घरहरूका लागि: आवासको सडक छेउमा
- अपार्टमेन्ट भवनहरूका लागि: भवनको मालिकद्वारा तय गरिएको स्थानमा

(2) काम नलाग्ने भारी वस्तुको व्यवस्थापन टिकेटमा जानकारी भर्नुहोस् र यसलाई कतै सहज ध्यान दिनस सकिने स्थानमा राख्नुहोस्।

\* यदि तपाईंले अनलाइन आवेदन दिएर अनलाइन भुक्तानी गरेको खन्डमा, "रिसेप्शन नम्बर र सङ्कलन मिति" सहित एक नोट संलग्न गर्नुहोस्।



# काम नलाग्ने भारी वस्तुलाई व्यवस्थापन केन्द्र (आरक्षण आवश्यक छ) मा राख्ने

(तोकिएको सङ्कलन झोलामा नमिल्ने वा प्रति वस्तु 5 किलोग्रामभन्दा बढी तौल भएका वस्तुहरू भारी फोहोर हुन्।)

## शुल्क र सावधानीहरू

- प्रति 10 केजी ₹350 येन (10 केजीभन्दा मुनिका लागि ₹350 येना अतिरिक्त ₹350 प्रत्येक अतिरिक्त 10 केजीका लागि खर्चमा थपिन्छ)
- निर्दिष्ट सङ्कलन झोलामा प्रयोग नगर्नुहोस्।
- वस्तुहरू ल्याउँदा, तपाईंको ठेगाना (निपटान गर्ने ठाउँ) हाचियोजी सिटीमा छ भनी पुष्टि गर्न तपाईंलाई आइडी वा अन्य कागजात आवश्यक हुने छ।
- तपाईंले एकै दिन फोनबाट बुकिङ गर्न सक्नुहुन्छ।
- स्पिड म्याट्रेस र केही रसायनहरूको मूल्य भिन्न-भिन्न हुन्छ। कृपया रिसर्भसन गर्ने समयमा विवरणहरू पुष्टि गर्नुहोस्।

## इन्टरनेट अथवा टेलिफोन [कार्यतालिका मिलाउनुहोस्] \* उही दिन फोनबाट बुकिङ गर्न सकिँदैन।

### अनलाइन

दिनको 24 घण्टा, वर्षभरि उपलब्ध हुन्छ

(प्रणालीको मर्मत-सम्भार समय बाहेक)

हाचियोजी सिटी वेबसाइटमा

粗大ごみ インターネット

वा यो दुई आयाम भएको कोडबाट।



बल्की रिफ्युज रिजर्भसन पृष्ठ

काम नलाग्ने भारी वस्तुका अनलाइन रिसर्भसनहरू Hachioji सहरको आधिकारिक LINE खाताको मेनुमा उपलब्ध छ।



### फोन गरेर

\* बिदापछिको दिन वा कम गर्ने समय सुरु हुने बित्तिकै हामीलाई फोनमाफत सम्पर्क गर्न कठीन हुन सक्छ। कृपया फरक समयमा वा हप्ताको अन्य दिन मा कल ब्याक गर्नुहोस्।

सोदाइ गोमि कोर सेन्ता (बृहदाकार फोहर कल सेन्टर)



ここはごみゼロ  
0570-550-530

\*भाइस प्रोम्टहरूको पालना गर्नुहोस् र "1" घयन गर्नुहोस्

तपाईं Navi Dial प्रयोग गर्न सक्नुहुन्छ भने:

☎042-696-5377

समय: सोमवारदेखि शुक्रवारसम्म

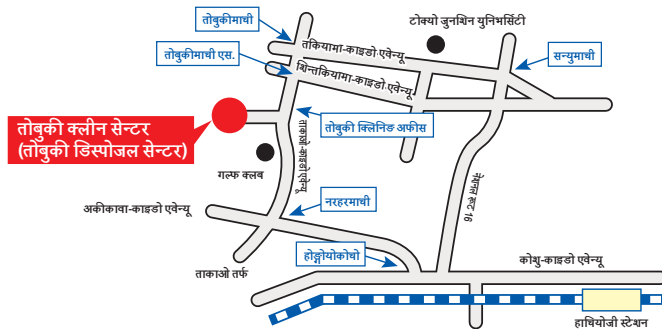
(बिदा दिनसहित, वर्षको अन्तिम दिन र नयाँ वर्षको अवधि बाहेक)

बिहान 8:30 बजेदेखि साँझ 5:15 बजेसम्म

\* सुन्न वा बोल्नमा असक्षमता भएका मानिसहरूका लागि: फ्याक्स 042-692-0900

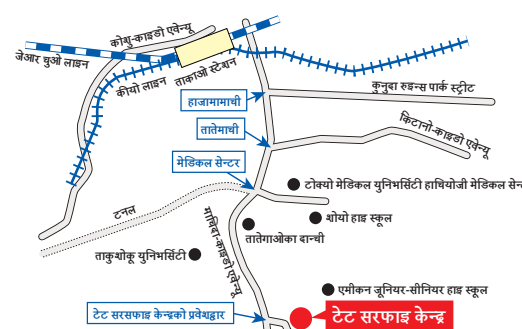
## तोबुकी क्लीन सेन्टर (तोबुकी डिस्पोजल सेन्टर) (ठेगाना: तोबुकी-माची 1916)

[ड्रप-अफ दिनहरू] सोमवारदेखि शुक्रवारसम्म  
(बिदा दिनसहित, वर्षको अन्तिम दिन र नयाँ वर्षको अवधि बाहेक)  
बिहान 8:30 बजेदेखि साँझ 4:30 बजेसम्म



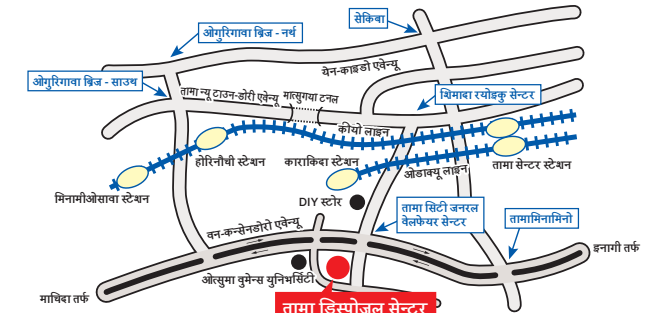
## टेट सरफाइ केन्द्र (ठेगाना: ताते-माची 2700)

[ड्रप-अफ दिनहरू] सोमवारदेखि शुक्रवारसम्म  
(बिदा दिनसहित, वर्षको अन्तिम दिन र नयाँ वर्षको अवधि बाहेक)  
बिहान 8:30 बजेदेखि साँझ 4:30 बजेसम्म



## तामा डिस्पोजल सेन्टर \* केही क्षेत्रहरूका लागि मात्र (ठेगाना: कराकिडा 2-1-1, तामा-शी)

\*मिनामीओसावा रिफ्युज कलेक्सन अफीसको क्षेत्राधिकारमा पर्ने मानिसहरूका लागि मात्र (पृष्ठ 16)  
[ड्रप-अफ दिन] सोमवारदेखि शुक्रवारसम्म (बिदाहरू, वर्षको अन्तिम र नयाँ वर्षको अवधि) र प्रत्येक महिनाको चौथो आइतवार  
बिहान 8:30 बजेदेखि बिहान 11:30 बजेसम्म  
दिउँसो 1:00 बजेदेखि दिउँसो 4:30 बजेसम्म

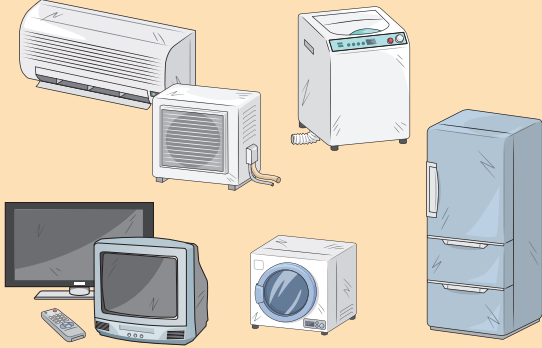


\* केही अवस्थारूमा Navi Dial उपलब्ध नहुन सक्छ। साथै, मोबाइल फोनहरूबाट कलहरूका छुटहरू लागू हुँदैनन्।

# सहरले स्वीकार नगर्ने वस्तुहरू (4 वटा घरेलु उपकरण, कम्प्युटर र अन्य वस्तुहरू)

## 4 वटा घरेलु उपकरण (घरेलु उपकरण रिसाइकल गर्ने कानूनसँग सम्बन्धित)

विवरणहरूका लागि



### समावेश गरिएका वस्तुहरू

- एयर कन्डिशनरहरू
- टेलिभिजनहरू (CRT, LCD, OLED, प्लाज्मा टाइपहरू)
- रेफ्रिजरेटर, फ्रिजर, कुलर/वार्मरहरू
- वाशिंग मेसिनहरू, क्लोथ ड्रायरहरू

### शुल्कहरू

- (1) तपाईंले व्यवस्थापनका लागि रिसाइकलिङ शुल्क भुक्तान गर्नु पर्ने हुन्छ।
- (2) तपाईंले सङ्कलन तथा यातायात शुल्कहरू भुक्तान गर्नु पर्ने हुन्छ।

### व्यवस्थापन विधि

निम्नमध्ये एउटा विधि प्रयोग गर्नुहोस्

- (1) तपाईंले खरिद गर्नुभएको वा नयाँ खरिद गर्न सक्ने स्टोरबाट कसैलाई सङ्कलन गर्नका लागि बोलाउनुहोस्।
- (2) तोकिएको सङ्कलन साइटमा लैजानुहोस्।

\* रिसाइकल गर्ने कार्यको शुल्क अग्रिम रूपमा हुलाक कार्यालयमा पठाउनुहोस्।

- टोआ रसद पश्चिम टोक्यो शाखा • सेइनो यातायात हाचियोजी शाखा  
ठेगाना: ताकाकुरा-माची 34-1 ठेगाना: इशिकावा-माची 2968-9
- कही भएमा सम्पर्क ☎0120-319640 (उपकरण रिसाइकलिंग टिकट केन्द्र)
- माथिको टोल फ्री नम्बर उपलब्ध नभएको बेला ☎03-5249-3455 (पैसा लाग्ने नम्बर)

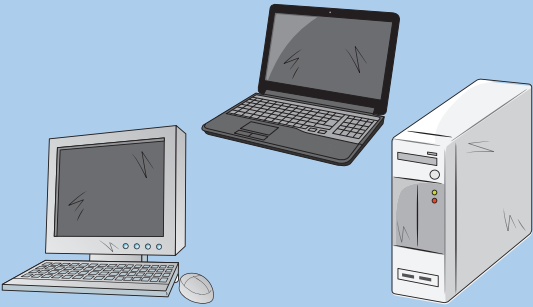
- (3) नगरले तोकिएको सङ्कलक व्यापारीलाई लिइदिन अनुरोध गर्ने।

\* ठूरी या सामानको शीर्षक अनुसार, सङ्कलन ढुवानी शुल्क फरक पर्छ।

- सानवा कोग्यो (खासुमि-माचि) ☎042-691-1805 • कुडो शोटेन (ह्योउए) ☎042-636-7548
- दाइची शिगेन (ओवादा-माचि) ☎042-644-2103 • नानेई साङ्ग्या (कोबिकि-माचि) ☎042-636-1113
- काङ्क्यो प्रणाली सेवा (योकोखावा-माचि) ☎042-625-8016

## कम्प्युटरहरू

विवरणहरूका लागि



### समावेश गरिएका वस्तुहरू

- डेस्कटप कम्प्युटरहरू
- डिस्प्लेहरू (LCD र CRT)
- ल्यापटपहरू

### व्यवस्थापन विधि

निम्नमध्ये एउटा विधि प्रयोग गर्नुहोस्

- (1) Renet Japan Recycle Co., Ltd. लाई सोध्नुहोस्।

तिनीहरूले पिसि रिसाइकलिङ चिन्ह नभए तापनि प्रत्येक आवेदनमा निःशुल्क रूपमा एउटा डेस्कटप सङ्कलन गर्ने छन्। थप जानकारीका लागि, कृपया Renet Japan Recycle Co., Ltd. को वेबसाइट हेर्नुहोस्।

\* यदि तपाईं फ्याक्स मार्फत आवेदन दिन चाहनुहुन्छ भने, आवेदन फाराम सिटी हलको (2F) रहेको स्रोत परिसंचरण खण्ड र प्रत्येक नागरिक डिभिजन कार्यालयमा उपलब्ध छ।

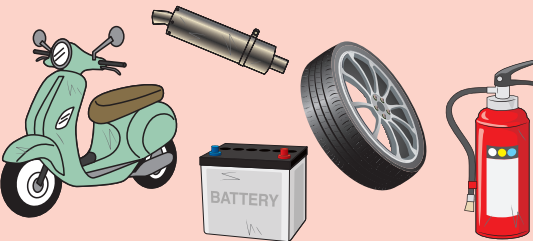
- (2) पिसिको उत्पादकलाई सोध्नुहोस्।

थप जानकारीका लागि, कृपया PC3R प्रोमोशन एसोसिएसनको वेबसाइट हेर्नुहोस्।

\* कुनै पिसि रिसाइकलिङ चिन्ह नभएमा शुल्क लाग्ने छ।

## माथि सूचीबद्ध गरिएका अन्य निषेधित वस्तुहरू

विवरणहरूका लागि



यी वस्तुहरूका लागि विशेष व्यवस्थापन प्रक्रियाहरू आवश्यक पर्छ र सिटीको व्यवस्थापन सुविधाहरूद्वारा व्यवस्थित गर्न सकिँदैन। कृपया उत्पादक, बिक्रेता वा विशेषज्ञसँग परामर्श लिनुहोस्।

थप जानकारीका लागि, कृपया रिफ्युज जनरल कन्सलटेसन सेन्टरमा सम्पर्क गर्नुहोस् (पृष्ठ 16)।

### व्यवस्थित गर्न नसकिने वस्तुहरू (मुख्य वस्तुहरू)

- मोटरबाइक, गाडीको पाटपूजा / टायर / हिल/ बाइक, ब्याट्री, अग्नि नियन्त्रण यन्त्र, निर्माण सामग्री, पियानो, LPG ग्याँस इत्यादि

# सम्पर्कहरू

विपद् आदि आएको बेलामा सङ्कलन क्यालेन्डर अनुसार सङ्कलन गर्न नमिल्ने हुन सक्छ।  
रिसाइकल गर्न मिल्ने वस्तुहरूलाई व्यवस्थित गर्ने प्रक्रियाका सम्बन्धमा कुनै पनि परिवर्तन भएमा, हामी तपाईंलाई सहरको वेबसाइट, आदिमा सूचना दिने छौं।

## ठूलो मात्रामा फोहोर संकलन र बोक्नका लागि आरक्षण (परिवर्तन र रह)



### फोन गरेर

- \* बृहदाकार फोहोर कल सेन्टर बाहेकको ठाउँमा बृहदाकार फोहोरको बुकिङ गर्न मिल्दैन।
- \* तोकिएको सङ्कलन झोलामा नमिल्ने वा प्रति वस्तु 5 किलोग्रामभन्दा बढी तौल भएका वस्तुहरू भारी फोहोर हुन्।

सोदाइ गोमि कोर सेन्ता (बृहदाकार फोहोर कल सेन्टर)



0570-550-530  
(फ्याक्स: 042-692-0900)

\* सुन्न वा बोलीमा कमजोरी भएका व्यक्तिहरू

उताबाट अटोमेटिक स्वरले भने अनुसार "1" चयन  
नाभि-डायल उपयोग गर्न नमिलेमा,

☎042-696-5377

### अनलाइन

दिनको 24 घण्टा, वर्षभरि उपलब्ध हुन्छ



## फोहोर / स्रोतजन्य वस्तुको सङ्कलन बारेमा

अवैध फोहोर डम्पिङ प्रतिको कदम / जनावरको लास लिइदिने वा सङ्कलन गरिदिने



### तोबुकी रिफ्युज कलेक्सन अफीस

(ठेगाना: तोबुकी-माची 1916)

☎042-691-2891  
(फ्याक्स: 042-691-7678)

अकात्सुकी-चो, इशिकावा-माची, इजुमी-चो, इनुमे-माची, उत्सुकी-माची, उमेत्सुबो-माची, ओया-माची, ओवाडा-माची, ओसाकी-माची, ओत्सु-माची, कासुमी-माची, कानोया-माची, कामीचिबुकाता-माची, कामी ओङ्गाटा-माची, कामिकावा-माची, कावा-माची, कावागुची-माची, कियोकावा-चो, कुबोयामा-चो, कोमिया-माची, सान्यू-माची, शिमो ओङ्गाटा-माची, शिरोरामाते, सुवा-माची, ताइरा-माची, दाइराकुजी-माची, ताकाकुरा-माची, ताकात्सुकी-माची, ताकियामा-माची, ताङ्गी-माची, तोबुकी-माची, नाकानोकामी-चो, नाकानोसन्ने, नाकानो-माची, \*नागबुसा-माची (नागफुसा दान्ची केवल), नरहारा-माची, निशितेराकाता- माची, निबुकाता-माची, फुजीमी-चो, मारुयामा-चो, मित्सुई-दाई, मियाशिता-माची, मियामा-चो, मोटोहाचियोजी-माची, यानो-माची, योकोकावा-माची, योत्सुया-माची

### ताते रिफ्युज कलेक्सन अफीस

(ठेगाना: ताते-माची 2700)

☎042-665-2531  
(फ्याक्स: 042-662-2926)

असाही-चो, अजुमा-चो, यूनो-माची, उचिकोशी-माची, उत्सुनुकी-माची, उरताकाओ-माची, ओइवाके-चो, ओफ्यून-माची, ओयोको-चो, ओकाडो-माची, कटकुरा-माची, किटानो-माची, कुनुगिदा- माची, कोबिकी-माची, कोयासु-माची, सान्डा-माची, शिन-चो, सेनिन-चो, दाई-माची, ताकाओ-माची, ताते-माची, ता-माची, तेराडा-माची, तेरा-माची, तेनजिन-चो, तोडोरी-माची, नाका-चो, \*नागबुसा-माची (नागफुसा दान्ची बाहेक), नानकुनी, नामिकी-चो, निशी असकावा-माची, निशी कटाकुरा, हाजामा-माची, हाचिभन-चो, हत्सुजावा-माची, हिगाशी असकावा-माची, ह्यो, हियोशी-चो, हिरोका-चो, होङ्गे-चो, होन-चो, मिसाकी-चो, मिडोरी-चो, मिनामी असकावा-माची, मिनामी शिन-चो, मिनामिनो, मिनामी-चो, मायोजिन-चो, मेजिरोडाई, मोतोहोङ्गे-चो, मोतोयोकोयामा-चो, यागी-चो, यामाता-माची, योका-माची, योकोयामा-चो, योरोजू-चो

### मिनामीओसावा रिफ्युज कलेक्सन अफीस

(ठेगाना: मिनामीओसावा 3-20)

☎042-674-0551  
(फ्याक्स: 042-677-5971)

\* मिनामि ओसावा सेइसोउ जिग्योउस्यो भनिने सरसफाइ कार्यालयले हेर्ने क्षेत्र (माचि-टोल)को जनावरको लास लिइदिने वा सङ्कलन गरिदिनेलाई तोबुकि सेइसोउ जिग्योउस्यो भनिने सरसफाइ कार्यालयमा सम्पर्क गर्नुहोस्।  
ओत्सुका, काशीमा, कामी युगी, किटानोदाई, किनुगाओका, कोशिनो, शिमो युगी, नागनुमा-माची, नाकायमा, नान्योदाई, हिगाशी नाकानो, बेशो, होरिनौची, मात्सुगया, मात्सुगी, मिनामीओसावा, यारिमिजु

## फोहोर / स्रोतजन्य वस्तु निकाल्ने तरिका / छुट्याउने

रिफ्युज जनरल कन्सलटेसन सेन्टर

☎042-696-5353



डाउनलोड/शुल्क नि:शुल्क  
फोहोरको दिन कला र विभाजन खोज कार्यहरू

फोहोर क्यालेन्डर एप



## पशु शवहरू बोक्ने

तोबुकी क्लीन सेन्टर

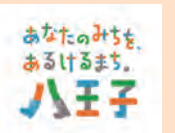
☎042-692-5389  
(ठेगाना: तोबुकी-माची 1916)

टेट सरफाइ केन्द्र

☎042-673-5632  
(ठेगाना: ताते-माची 2700)

प्रकाशित : हाचियोजी सिटी

संशोधित साखा : स्रोत परिसंरक्षण शाखा,  
वातावरण विभाग



TEL : 042-620-7256  
FAX : 042-626-4506  
E-mail : b113000@city.hachioji.tokyo.jp



リサイクル適性(A)  
この印刷物は、印刷用の紙へ  
リサイクルできます。