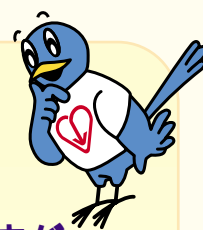
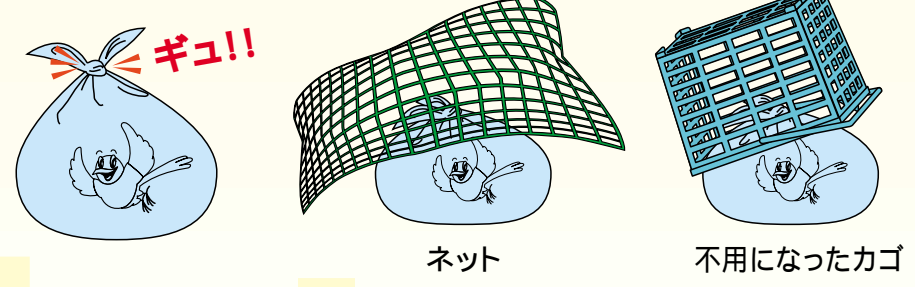


# Q&A (皆さんの疑問にお答えします)

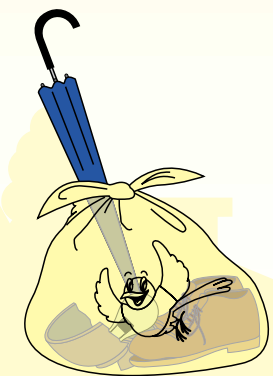


- Q** 1か月にどのくらいの負担になるの?  
**A** 4人世帯で月に500円程度になる見込みですが、ごみを減らすことで負担も軽くなります。
- Q** 周りの市では、どの大きさの袋が一番使われているの?  
**A** 中袋(20リットル)が一番使われています。
- Q** 今使っているごみ袋は使えなくなるの?  
**A** 資源物(古着・古布、ペットボトル、プラスチック)を出すときにお使いください。10月から可燃ごみ・不燃ごみを指定収集袋以外で出した場合は収集しません。

- Q** 戸別収集でも家の前まで車が入れないのですが、どこにごみを出せばよいのですか?  
**A** 市の職員が現場にうかがい、出す場所を相談して決定します。
- Q** カラスや猫からごみを守る何か良い方法はありませんか?  
**A** まずはきちんと生ごみの水切りをしてから可燃ごみの指定収集袋に入れ、口をきつくしばってください。水切りをすると匂いもかなり少なくなります。さらに、ネットや不用になったカゴなどを上からかぶせると効果的です。



- Q** 傘やパットなどの長くて指定収集袋からはみ出してしまうものは、どのように出せばいいの?  
**A** 必ず大袋に入れてください。はみ出しているも結構です。



- Q** 不法投棄対策は?  
**A** 市民啓発の徹底や監視パトロールなどを実施します。また、不法投棄は未然に防ぐことが重要であり、地域ぐるみでの取り組みも重要ですので、皆さまのご協力をお願いします。

# 10月から、家庭ごみ収集の有料化がスタート!

～燃やすごみ(可燃ごみ)・燃やさないごみ(不燃ごみ)は、市指定のごみ袋に入れて～



以下「可燃ごみ」「不燃ごみ」と表記します。

八王子市では、今までいろいろなごみの減量策をとってまいりましたが、なかなかごみが減らないというのが現状です。また、皆さんが出したごみは、清掃工場などで適正に処理した後、日の出町の二ツ塚廃棄物広域処分場に埋め立てていますが、5年間で3分の1が埋め立てられてしまいました。今の処分場が1日でも長く使えるように、市では10月から『資源物回収の拡充』『戸別収集の実施』『有料化(指定収集袋)制度の実施』に取り組み、これまで以上に資源化及びごみの減量を推進していきます。

## 資源化とごみ減量を推進する八王子市の3つの取組み

### 1 資源物回収の拡充

資源物の回収回数を2倍程度に増やします。資源物はすべて現在設置されている不燃ごみ集積所に出してください。資源物出しやすい環境をつくり、きちんと分別していただくことで、ごみの減量を図っていきます。

### 2 戸別収集の実施

戸建て住宅で可燃ごみと不燃ごみを戸別収集します。道路に面した自宅敷地内に出してください。なお、集合住宅にお住まいの方は、敷地内の集積所に出してください。

### 3 有料化(指定収集袋)制度の実施

可燃ごみと不燃ごみは、市が指定するごみ袋に入れて出してください。指定収集袋はスーパーやコンビニエンスストア、小売店で販売します。

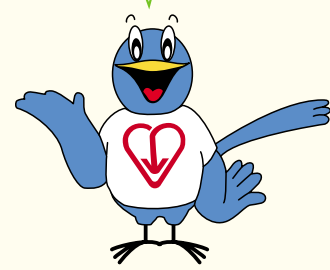
## ごみ有料化説明会

家庭ごみの有料化について、詳しい内容をご理解いただくために、町会、自治会を対象に説明会を実施しております。日程や会場などにつきましては直接町会自治会と調整しております。

町会等の説明会に参加できない方は、下記の会場を設定しました。

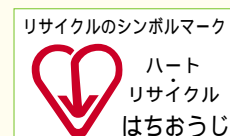
番号	期日	時間	場所	番号	期日	時間	場所
1	5月7日(金)	14:00-15:30	市役所9階903,904会議室	21	5月30日(日)	14:00-15:30	元八王子市民センター
2	5月8日(土)	19:00-20:30	元八王子市民センター	22	6月1日(火)	19:00-20:30	市役所9階903,904会議室
3	5月9日(日)	14:00-15:30	由井市民センター	23	6月2日(水)	14:00-15:30	加住市民センター
4	5月11日(火)	19:00-20:30	由木中央市民センター	24	6月3日(木)	19:00-20:30	長房市民センター
5	5月12日(水)	19:00-20:30	川口市民センター	25	6月4日(金)	14:00-15:30	子安市民センター
6	5月13日(木)	19:00-20:30	子安市民センター	26	6月5日(土)	14:00-15:30	川口市民センター
7	5月14日(金)	14:00-15:30	長房市民センター	27	6月6日(日)	19:00-20:30	市役所9階903,904会議室
8	5月16日(日)	14:00-15:30	大和田市民センター	28	6月6日(日)	19:00-20:30	由井市民センター
9	5月16日(日)	19:00-20:30	加住市民センター	29	6月24日(木)	14:00-15:30	由木中央市民センター
10	5月18日(火)	19:00-20:30	市役所9階903,904会議室	30	6月25日(金)	19:00-20:30	大和田市民センター
11	5月19日(水)	14:00-15:30	浅川市民センター	31	6月26日(土)	14:00-15:30	台町市民センター
12	5月20日(木)	19:00-20:30	石川市民センター	32	6月27日(日)	14:00-15:30	南大沢市民センター
13	5月21日(金)	19:00-20:30	横山南市民センター	33	6月27日(日)	19:00-20:30	市役所9階903,904会議室
14	5月22日(土)	14:00-15:30	由木東市民センター	34	6月29日(火)	19:00-20:30	恩方市民センター
15	5月23日(日)	14:00-15:30	市役所9階903,904会議室	35	6月30日(水)	19:00-20:30	中野市民センター
16	5月25日(火)	19:00-20:30	台町市民センター	36	7月1日(木)	19:00-20:30	あったかホール
17	5月26日(水)	14:00-15:30	恩方市民センター	37	7月2日(金)	19:00-20:30	由木東市民センター
18	5月27日(木)	19:00-20:30	南大沢市民センター	38	7月3日(土)	14:00-15:30	横山南市民センター
19	5月28日(金)	14:00-15:30	北野事務所市民集会所	39	7月4日(日)	14:00-15:30	石川市民センター
20	5月29日(土)	14:00-15:30	中野市民センター	40	7月4日(日)	19:00-20:30	浅川市民センター

どの会場でも、内容は同じですので、都合の良い日にご参加ください。



集合住宅所有者、管理会社対象説明会は次のとおりです。

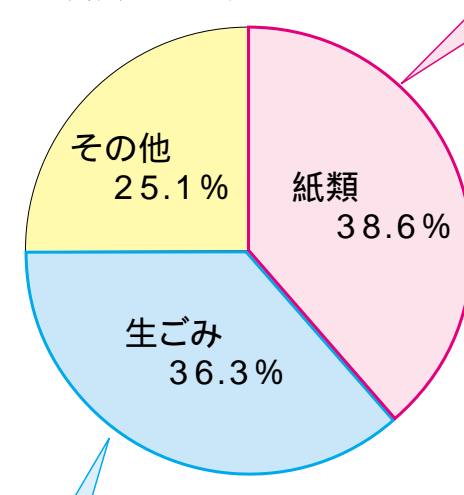
番号	期日	時間	場所	番号	期日	時間	場所
1	5月6日(木)	19:00-20:30	市役所9階903,904会議室	3	5月9日(日)	14:00-15:30	市役所9階903,904会議室
2	5月8日(土)	14:00-15:30	市役所9階903,904会議室	4	5月18日(火)	14:00-15:30	市役所9階903,904会議室



## 皆さんにお願いする3つの行動

下の円グラフは、平成15年度に収集されたごみの中身です。ご覧のとおり、可燃ごみの約75%は紙類と生ごみ、不燃ごみの約53%はプラスチック類です。これらを減らすことが、ごみ減量への近道です。

### 可燃ごみ



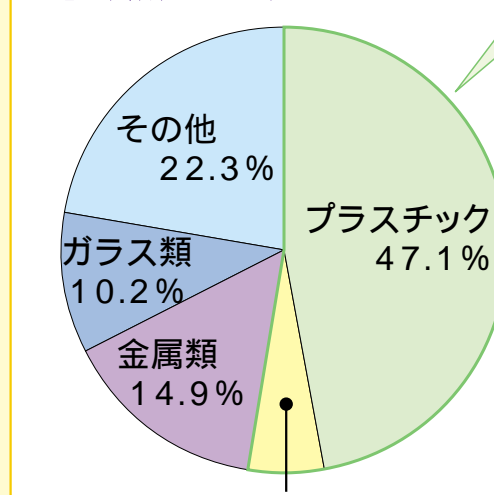
#### その1 紙類

きちんと分別し資源物として出しましょう  
 ダンボール 雑誌・雑紙  
 新聞 牛乳パック 雑紙(菓子箱など) ムダな包装は断りましょう

#### その3 生ごみ

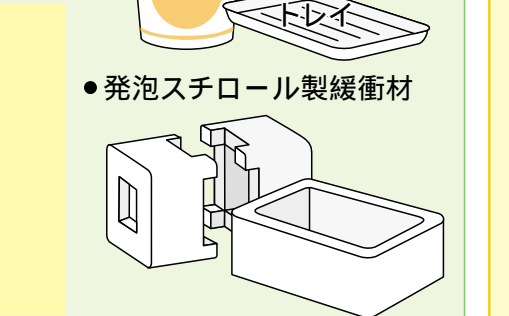
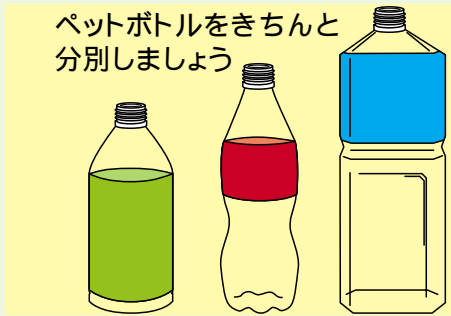
できるだけ堆肥にしましょう  
 しっかりと水を切りましょう  
 コンポスト 生ごみ処理機  
 生ごみ処理機などの容器の購入費の一部を補助します

### 不燃ごみ

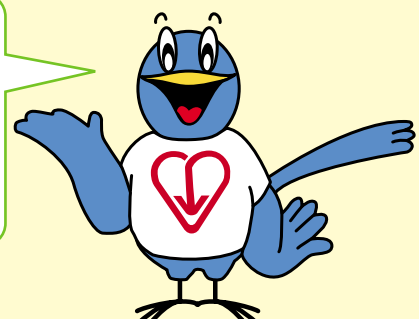


#### その2 プラスチック類

きちんと分別し、資源物として出しましょう  
 10月から新たに分別回収し、資源化するのこの3品目です。  
 ●ボトル容器  
 ●ペットボトル 5.5%  
 ●発泡スチロール製容器  
 ●発泡スチロール製緩衝材

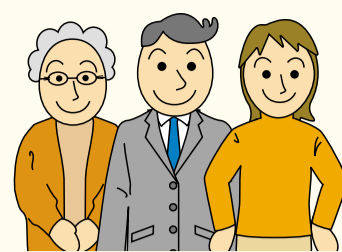


これがごみを減らすポイントだ!!  
 その1. 紙類の資源化  
 その2. プラスチック類の分別  
 その3. 生ごみの減量

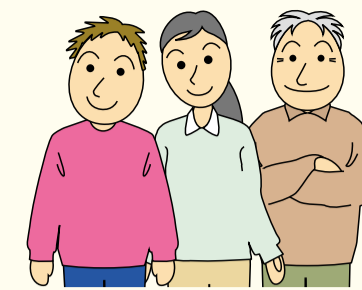


## 問い合わせ ごみ減量対策課

☎20-7256・7253・7383 FAX 26-4506 Eメール b111200@city.hachioji.tokyo.jp



# 10月 資源物・ごみの出し方はこう変わります。

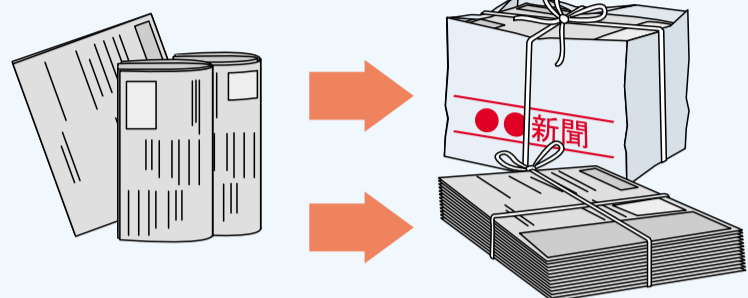


資源物やごみは、**朝8時30分**までに  
出してください。  
(一部早朝収集地域を除く)



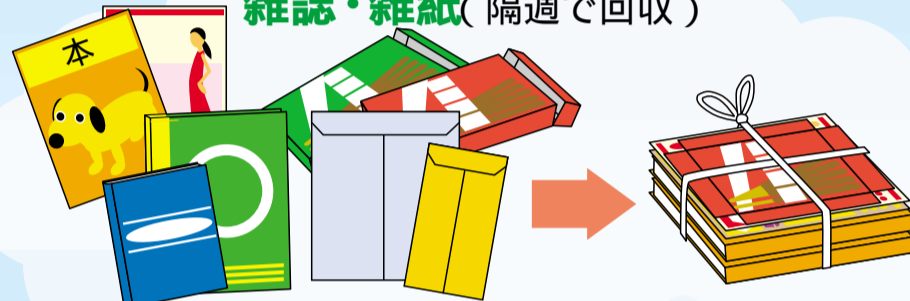
資源物は・・・現在の不燃ごみ集積所で回収します(無料)

## 新聞紙・チラシ(隔週で回収)



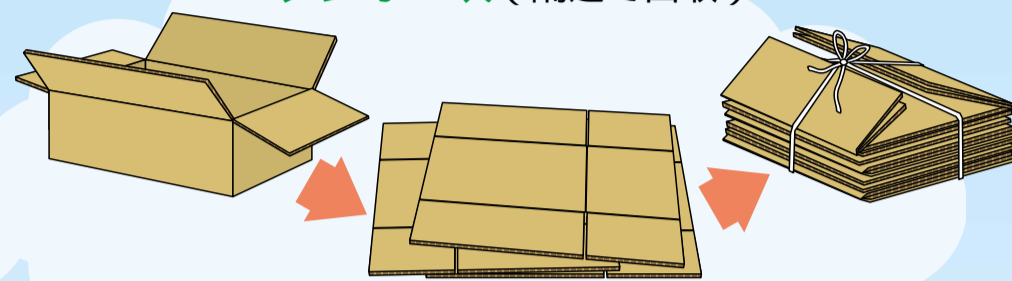
ひもで十字にしばって出してください。  
新聞販売店からもらった紙袋に入れて出す場合も、  
ひもでしばってください。

## 雑誌・雑紙(隔週で回収)



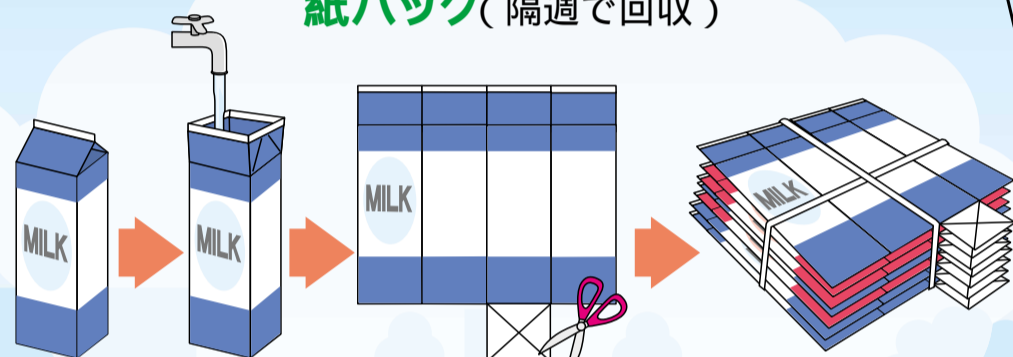
書籍・封筒・パンフレット・菓子箱なども含まれます。  
小さな雑紙は、本の間にはさんだり、紙袋に入れ、  
まとめてひもで十字にしばって出してください。  
粘着テープは使わないでください。

## ダンボール(隔週で回収)



50cm四方くらいに切るか折りたたみ、  
ひもで十字にしばって出してください。  
粘着テープは使わないでください。

## 紙パック(隔週で回収)



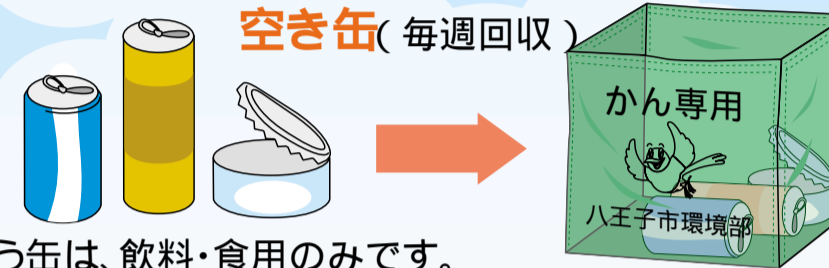
水ですすいで切り開きます。  
乾いたら、ひもで十字にしばって出してください。  
(市の公共施設などでの回収も引き続き行います)

## 空きびん(毎週回収)



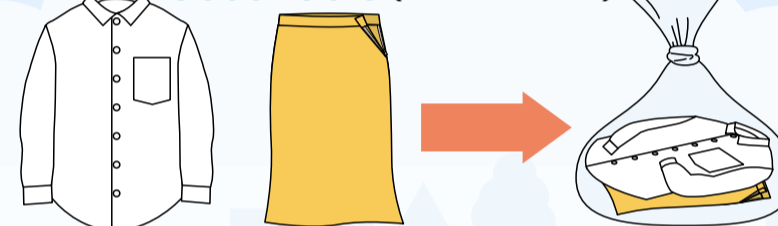
取り扱うびんは、飲料・食用のみです。  
水ですすいだ後、びん専用の赤白のコンテナに寝かせて出してください。  
化粧品のびん、割れびんは、不燃ごみへ入れましょう。ふたは、不燃ごみへ入れてください。

## 空き缶(毎週回収)



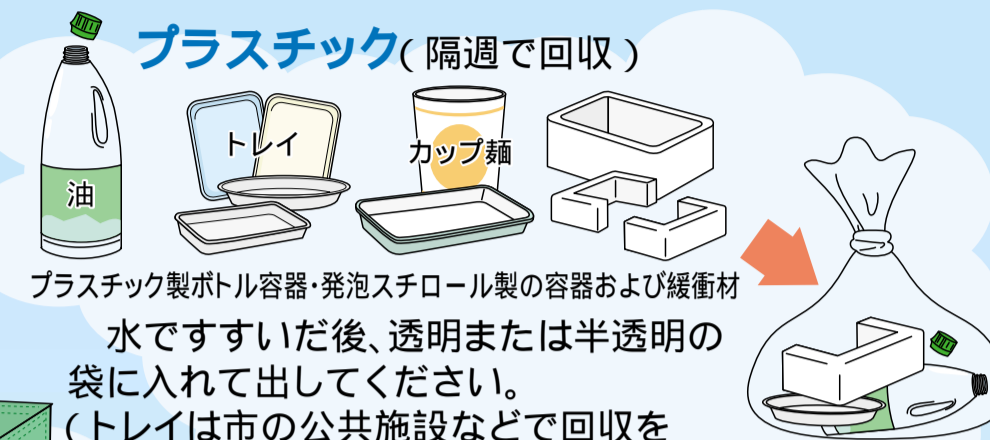
取り扱う缶は、飲料・食用のみです。  
水ですすいだ後、缶専用の緑のボックスに出してください。  
塗料缶、スプレー缶、カセットボンベ、殺虫剤の缶は使い切ってから不燃ごみへ入れてください。

## 古着・古布(月1回収)



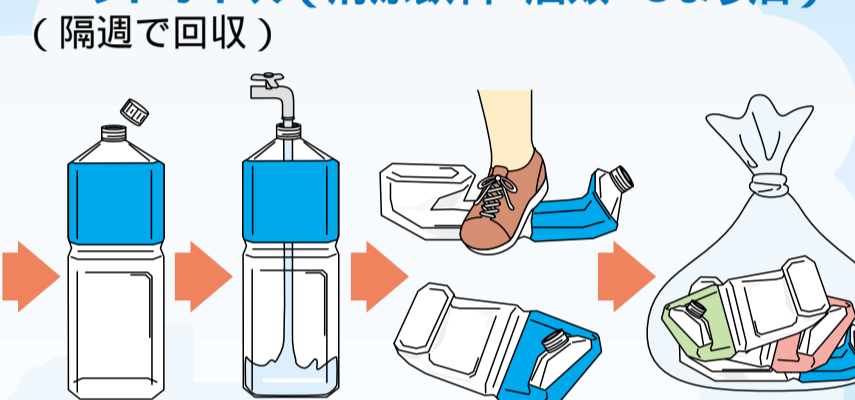
透明または半透明の袋に入れて出してください。  
ボタン・ファスナーなどははずさずに。  
回収するものは、衣類(ゴム製は除く)・シーツ・タオル・毛布など  
汚れがひどいもの、ぬいぐるみ、座布団などは、可燃ごみへ入れてください。

## プラスチック(隔週で回収)



プラスチック製ポリ容器・発泡スチロール製の容器および緩衝材  
水ですすいだ後、透明または半透明の袋に入れて出してください。  
(トレイは市の公共施設などで回収を  
引き続き行いますが、白色トレイのみ入れてください)

## ペットボトル(清涼飲料・酒類・しょう油)

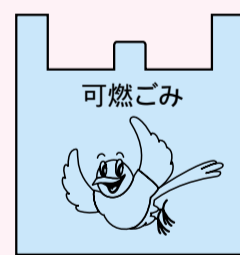


水ですすいだ後、収集しやすいようにつぶしてください。  
つぶしたら、透明または半透明の袋に入れて出してください。  
(スーパーや酒店などでの回収も引き続き行います)  
ふたは、プラスチックへ入れてください。

## ごみは・・・

可燃ごみと不燃ごみは、指定収集袋に入れて出してください。

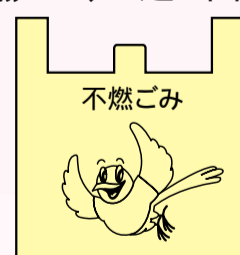
### 可燃ごみ 週2回収



指定収集袋の大きさおよび価格  
(10枚1セット)

ミニ(5リットル)	90円
小(10リットル)	180円
中(20リットル)	370円
大(40リットル)	750円

### 不燃ごみ 週1回収



指定収集袋の大きさおよび価格  
(10枚1セット)

小(10リットル)	180円
中(20リットル)	370円
大(40リットル)	750円

### 有害ごみ



不燃ごみと同じ日に無料で収集します。  
透明または半透明のビニール袋に入れるか、または袋に「乾電池」など  
と明記して、不燃ごみと混ざらないように出してください。  
(指定収集袋には入れないでください)

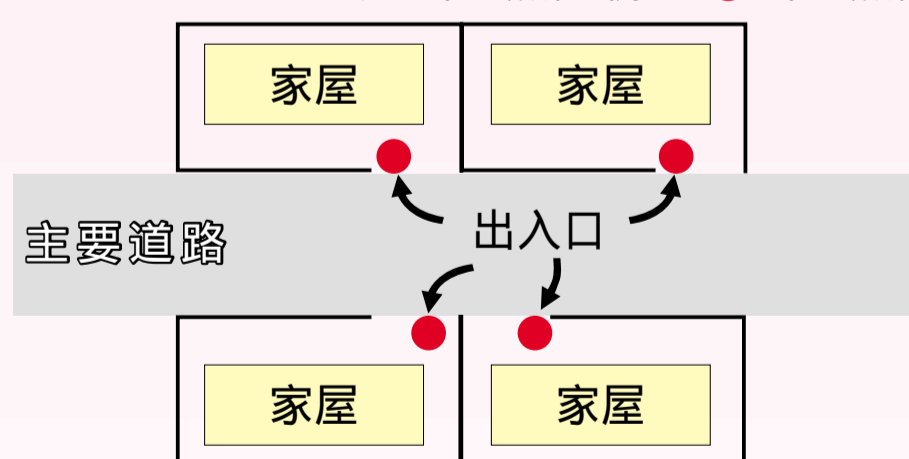
指定収集袋は10枚1セットでスーパー、コンビニ、小売店等約1,000店舗で販売します。

## 可燃ごみ・不燃ごみ・有害ごみを出す場所

戸建て住宅にお住まいの方

道路に面した自宅敷地内

<ごみを出す場所の例> ●:出す場所



次の場合は、個別に相談させていただき、出す場所を決定していきます。  
(ア)道路が狭く収集車が入れない場合  
(イ)適切なごみ出しができることを条件に、複数世帯で  
まとめてごみを1か所に出す申し出があった場合

集合住宅にお住まいの方

可燃ごみは

可燃ごみ集積所

不燃ごみ・有害ごみは

不燃ごみ集積所

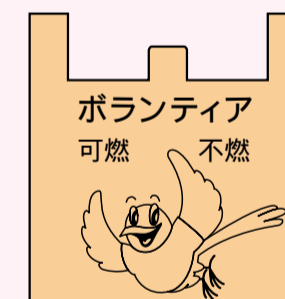
可燃ごみ・不燃ごみについて  
コンテナボックスのあるところは、指定収集袋を入れてコンテナボックスに入れてください。

敷地内に集積所のないマンション、アパートなどは、新たに集積所を確保する必要がありますので、後日職員が調整にうかがいます。

## ボランティア袋の配布について

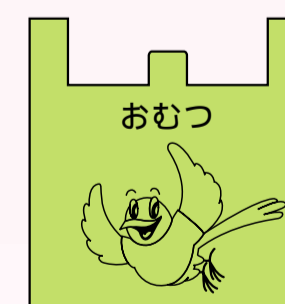
道路や公園など公共の場所を清掃した際に出たごみは、無料のボランティア袋をご利用ください。

ごみの種類によって可燃・不燃の表示に「 」をつけて出してください。  
種類:45リットル・20リットル



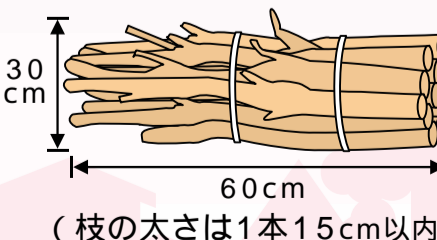
## おむつ袋の配布について

紙おむつを使用しているお子さんがいる世帯は、無料のおむつ袋をご利用ください。



## せん定枝・落ち葉について

せん定枝・落ち葉については、1回の排出量が2束、45リットル2袋まで、無料で収集します。



ボランティア袋、おむつ袋の申請・配布場所については、「分別手引き」などでお知らせします。

有料化導入後の資源物やごみの出し方について、わかりやすい「分別手引き(マニュアル)」「収集カレンダー」を作成し、8月頃に各家庭に直接配布します。