

ホームページアドレス <http://www.city.hachioji.tokyo.jp/>
モバイル(携帯電話)版 <http://mobile.city.hachioji.tokyo.jp/>

八王子市役所の代表電話
042 626 3111



リサイクル親切傘は、市役所2階市民ロビーに設置。次に利用する方のためにも、大切にご利用を

親切運動を推進する「八王子市親切会」 親切はだれにもできる贈り物

まちの中などで見かける何気ない思いやりや、心温まる親切…。こうした優しい気持ちは、時代がどんなに変わろうとも、私たちの心に響くものです。「郷土を愛する心、他人を思いやる心」を育てようと結成された「八王子市親切会」は、今年で47年目を迎えました。ここでは、地域の親切運動の推進役として活動している親切会を紹介します。

昭和36年8月に結成され、47年目を迎えた「八王子市親切会」。当時の市の人口は約16万人で、現在の3分の1ほどでした。そのころは、団地などの建設により、人口も急激に増加。近所付き合いが薄くなってきた時代に「郷土を愛する心、他人を思いやる心」を育て、親切で明るいまちを築こうと提唱されたのが、親切運動です。親切会はその推進母体として結成。運動は東京オリ

ピックの開幕を控えた昭和39年5月には、世界で初となる本市の「親切都市」の宣言にもつながりました。

この精神は、世の中が大きく変わった今でも受け継がれています。高尾山を訪れる海外からの旅行者などに対する、おもてなしの心や、各町会での地道な清掃活動などに、その精神を見ることができま

皆さんの心と心をつなぐ
窓口「親切募金箱」

親切会では、皆さんの心と心をつなぐ窓口として、市役所本庁舎など市内28か所に親切募金箱を設置しています。また会の活動をより多くの市民の皆さん方からご支援いただくために、賛助会員制度も設けています。

親切傘に加え9月からは
リサイクル親切傘も

親切会の活動のついでに、親切傘の設置があります。皆さんも突然降り出した雨に、困った経験があるはず。そうした時のために、市内54か所の市の施設などに

- もくじ(主な内容)
- ▶2・3...市制施行記念式典を開催など
 - ▶4・5...八王子地域大学情報を配布など
 - ▶6・7...夢美術館の催しなど
 - ▶8・9...市民参加条例など
 - ▶10...みんなの声

用意しているのが親切傘です。これらは皆さんからの募金や企業からの寄付などの善意により支えられています。また9月からは市民センターの忘れ物の傘などを活用したリサイクル親切傘の設置も始めました。お気軽にご利用ください。

何気ない思いやりや親切に感謝の気持ちを込めて表彰

親切はだれにもできる贈り物です。しかし、普段から人に優しく「親切に」と心がけていても、実際に行動に移すとなると、なかなか難しいもの。それでも、まち中などで何気ない思いやりや、心温まる親切を見かけることがあります。親切会ではそうした行為をされた方や団体を皆さんにご推薦いただき感謝の気持ちを込めて親切表彰を行っています。親切を受けた方、見かけたりした方は親切会までご連絡ください。

問い合わせ 八王子市親切会
事務局(協働推進課)内 6
207401, FAX 6266
02533

市有地を一般競争入札で売却

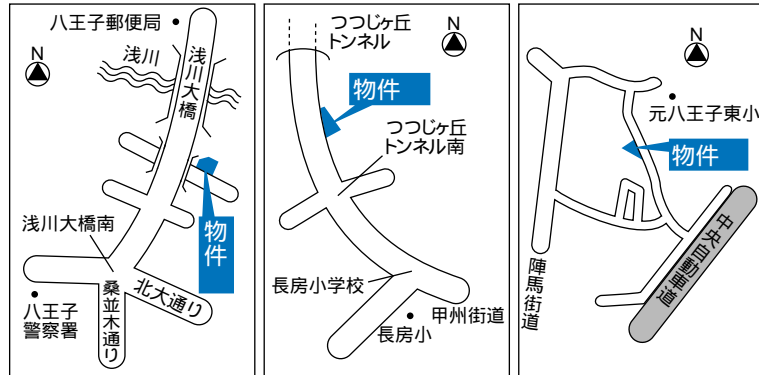
一般競争入札で市有地を売却します。これは、市があらかじめ定めた最低入札価格以上で、最高価格を付けた方を購入者に決定するものです。物件調書など、詳しくは10月17日まで市役所3階管財課各事務所、市のホームページで配布している「参加要領」をご覧ください。

物件など、下図・下表のとおり
現地の写真を市のホームページで
ご覧になれます。

申し込み 直接、または書留郵便で10月17日(必着)までに八王子市役所3階管財課〒192 8501、問い合わせ 6200・7211、FAX 628・1400(入)

入札日時 10月24日(金)午前10時30分
入札場所 市役所5階501会議室
開札 入札終了後直ちに実施(落札者を決定)

入札物件一覧表



物件番号	所在地	地積	地目	最低入札価格
	元横山町一丁目74番4	134.14 平方メートル	宅地	28,840,100円
	長房町285番3	134.51 平方メートル	畑	17,486,300円
	叶谷町1526番6	95.22 平方メートル	雑種地	6,903,450円

10月1日に市制施行記念式典を開催

10月1日は、市制施行記念日です。本市が誕生したのは大正6年(1917)9月1日。多摩地区で初めて、全国では66番目になります。市は、この日を記念して毎年、市政や文化の向上に功勞のあった方を表彰し、市政に協力いただいた方には感謝状を贈呈しています。

今年の式典は10月1日(水)午前10時から、ちようホールで開催。表彰式のほか、海外友好交流都市のパネル展示なども行います。申し込みは不要、どなたでも入場できます。問い合わせは総務課 6200・7201、FAX 621・1298(入)。

10月から市役所本庁舎の大規模な改修工事を実施

市役所本庁舎は、建設後24年が経過しました。そのため、空調設備などの機器の劣化が進み、適切な施設管理が難しくなっています。そこで、10月から平成23年3月までの期間、大規模な改修工事を行います。

この工事で、空調・照明設備の入れ替えなどを実施。省エネルギー化を図るとともに、管理費用を抑制します。また、トイレには温水洗浄便座と、ベイトイレには温水洗浄設置。庁舎内の案内板は案内用図記号を使ったものに改善します。

来年1月から仮庁舎での業務を開始
来年1月中旬から建築課水循

環室道路事業部、計画課、管理課、財産課、建設課、交通事業課)は、本庁舎東側の広場に建設するプレハブ平屋建ての仮庁舎に移って業務を行う予定です。また、本庁舎内の一部の配置を4か月単位で変更しながら、順次工事を進めていきます。皆さんにはご不便をおかけしますが、ご理解とご協力をお願いします。なお、工事期間中の庁舎内の各階配置については、本紙や市のホームページなどで随時お知らせします。

問い合わせ 管財課 6200・7211、FAX 628・1400(入)

市内の公園の指定管理者を募集

来年4月から、市内の公園の管理を行う指定管理者を募集します。内容など、詳しくは募集要項をご覧ください。なお、募集要項は市のホームページでもご覧になれます。

対象 市内に事務所・事業所があり、公園や施設の維持管理業務の実績がある法人、またはそのほかの団体
施設名 長池公園、上柚木公

募集要項・業務仕様書などの配布は9月16日、22日、24日、30日に市役所6階公園課で申し込みは10月17日、22日、28日、31日に直接、公園課 6200・7269、FAX 626・3533(入)

振り込め詐欺の被害が急増 必ず事前に家族や身近な方に確認・相談を

電話やハガキなどを使って相手をだまし、金銭の振り込みを要求する振り込め詐欺。新聞やテレビで報道されていますが、一向に被害は減りません。被害は市内でも7月31日現在で121件(前年比51件増)が発生。被害総額は1億8,177万6,768円と、依然として増加傾向にあります。

振り込め詐欺には、さまざまな手口があります。「オレだよ、オレ」と子どもや孫をかたって電話で会社の金を使い込んでしまったなどと切羽詰った状況を装い、お金を振り込ませる「オレオレ詐欺」と、市の職員などをかたり銀行の現金自動預け払い機(ATM)を使って医療費を還付するなどの名目で、携帯電話からATMの操作を言葉巧

みに指示し、実際には犯人側の口座にお金を振り込ませる「還付金詐欺」。この2つが被害の大半を占めています。被害にあわないためには、不審な電話がかかってきても冷静に対応し、振り込む前に必ず、家族や身近な方に連絡をとって確認・相談をしてください。

今年は還付金詐欺も多発

特に、今年になってからは「還付金詐欺」が多発しています。市や社会保険庁などがATMを使ってお金を返金することは行っていません。まだ被害にあっていない方でも、今後、犯人から電話がかかって来ることが考えられますのでご注意ください。

不審な電話はオレオレ・還付金詐欺を疑って

次のような不審な電話がかかってきたら「オレオレ詐欺」や「還付金詐欺」を疑ってください。

▶携帯電話の番号を変えたから控えて ▶会社のお金を使い込んでしまつて ▶払いすぎの保険料を還付します ▶携帯電話を持ってATMに行つて ▶バイク便がお金を取りに行くので渡してなど

日ごろから犯人の手口を理解し、冷静に対応しましょう。

問い合わせ 暮らしの安全安心課(620・7227、FAX620・7322)へ

新体育館整備基本方針・基本計画(素案)にご意見を

市は、スポーツやレクリエーション活動の活性化をより一層図るため、狭間駅前の市有地に市民・甲の原体育館に続いて3つ目となる体育館の建設を予定しています。このほど、公募市民などで構成するスポーツ振興審議会の中間報告に基づき、基本方針・基本計画の素案を作成。この案に対する市民の皆さんのご意見を募集します。

ご意見と住所・氏名を書いて、10月14日(必着)までに直接、郵送、ファックス、またはEメールで八王子市役所8階スポーツ振興課(〒192 8501 620・7335、FAX626・8554、Eメールb320200@city.hachioji.tokyo.jp)へ。また、市のホームページでも受け付けます。

基本方針・基本計画の素案は市役所8階スポーツ振興課、市のホームページでご覧になれます。

10月4・5日に南大沢総合センターまつり

生涯学習センター南大沢分館、南大沢保健福祉センター・図書館・市民センターが合同で、10月4・5日に下表のとおり「南大沢総合センターまつり」を開催します。申し込みは不要ですので、直接会場

へお越しください。

また、9月30日から10月17日まで、南大沢駅周辺でガーデニングショーも行います。問い合わせは南大沢保健福祉センター(679・2205、FAX679・2214)へ。

南大沢総合センターまつり日程表

会場	内容	日時
南大沢市民センター	前夜祭(チャリティーダンスパーティー)	10月3日(金)午後6時20分～9時20分
	作品展示(絵画、写真、手芸など)お茶席	10月4日(土)午後1～5時、5日(日)午前10時～午後4時
	舞台発表(踊り、楽器演奏、パレエなど)	10月5日(日)午前11時～午後4時
南大沢中郷公園	ふあふあ遊具・模擬店	10月4・5日の午前11時～午後4時(5日は午前10時から)
	出張ボランティア相談・車いす体験	10月4日(土)午前10時～午後4時
生涯学習センター南大沢分館	作品展示(書道、絵画、押し花など)	10月4・5日の午前9時～午後5時(5日は4時まで)
	舞台発表(マジック、朗読、大正琴演奏など)	10月4日(土)午前11時～午後4時、5日(日)午後1時～3時30分
	作品展示(水彩画、絵手紙、書、押し花アートなど)	10月4・5日の午前9時～午後5時(5日は3時まで)
南大沢保健福祉センター	舞台発表(唱歌、楽器演奏、踊りなど)	10月4日(土)午後0時30分～4時30分
南大沢図書館	お話し会(手遊び・読み聞かせ)	10月4・5日の午後1時45分～2時30分、午後2時30分～3時

印は は未就学のお子さん、 は小学生以上の方が対象です。

「八王子地域大学情報」を配布

八王子市学園都市連絡会と八王子学生委員会との協働で、情報紙「八王子地域大学情報」を作成しました。これには、八王子地域の23の大学などの学園祭情報に加え、イベント情報や学生が取材した各大学の魅力なども掲載しています。

八王子地域大学情報は、市役所5階学園都市文化課や学園都市センター(八王子スクエアビル内)、各事務所・市民センターなどで配布しています。なお、学園祭などの日程は左表のとおり。皆さんで大学のキャンパスに出かけてみませんか。問い合わせは学園都市文化課(620・7409、FAX626・0253)へ。

学園祭などの日程一覧表

期日	学校名
9月20・21日	東京造形大学
10月11・12日	デジタルハリウッド大学
10月12・13日	創価大学、創価女子短期大学、東京工科大学
10月17～19日	拓殖大学
10月18・19日	帝京大学・帝京大学短期大学、法政大学
10月25・26日	サレジオ工業高等専門学校
10月28日	日本文化大学
10月31日～11月3日	中央大学
11月1・2日	工学院大学、杏林大学、東京工業高等専門学校、山野美容芸術短期大学
11月1～3日	明星大学、多摩美術大学、首都大学東京、東京薬科大学
11月2・3日	ヤマザキ動物看護短期大学
11月8・9日	東京純心女子大学、東京家政学院大学

印は、秋葉原メインキャンパス(千代田区)で開催。

国際チェロ・コンクールのボランティアスタッフを募集

ガスパルカサド国際チェロ・コンクールin八王子や、その関連事業の運営などに参加していただく、ボランティアスタッフを募集しています。内容は、コンクールなどの会場運営を行う、会場支援グループ、リフレットの作成などを行う、広報支援グループ、出場者への通訳などを行う、語学支援グループ、出場者のホームステイの受け入れなどを行う、出場者支援グループがあります。

申し込み 市役所5階学園都市文化課(いちょうホールなどで配布する申込書に必要事項を記入して郵送、またはフックスでカサドコンクールボランティア委員会(〒192 0063元横山町1 293、FAX631・1205)へ)問い合わせ 学園都市文化課(620・7409、FAX626・0253)または同実行委員会(631・0705、FAX631・1205)へ

まちなかコンサートを開催

皆さんの音楽を愛する心をまちなかの活性化につなげていくと、市内各所で「まちなかコンサート」を開催します。

日時・会場 9月26日(金)午後0時20分～0時50分：市役所2階市民ロビー 9月27日(土)午後1時～1時30分、午後3時～3時30分：アクリルビル八王子みなみ野(みなみ野丁目) 10月11日(土)午後1時～1時30分、午後4時～4時30分：イトーヨーカドー八王子店(狭間町) 10月26日(日)午前11時～11時45分、午後1時30分～2時15分：道の駅八王子滝山
問い合わせ 学園都市文化課(620・7409、FAX626・0253)または同実行委員会(631・0705、FAX631・1205)へ

八王子国際協会設立記念事業「国際交流フェスティバル」を開催

7月20日に「八王子国際協会」が設立されました。これを記念して、国際交流フェスティバルを開催します。

日時は、9月28日(日)午前10時から午後4時まで。費用は無料。申し込みは不要ですので、直接学園都市センター(八王子スクエアビル内)へお越しください。市内の留学生や外国人との交流を通じて、お互いの習慣や文化の理解を深めてみませんか。

内容 写真展、各国の民族音楽・踊りの披露など
問い合わせ 学園都市文化課(620・7409、FAX626・0253)または八王子国際協会(愛称：地球市民ラザ八王子・FAX642・7091)へ

地域活動体験講座

おおむね55歳以上の団塊・シニア世代の方を対象に、地域活動の現場を体験していただく「地域活動体験講座」を市民活動団体と協力して開催します。

日時・内容など 下表のとおり
定員 各15名(先着順)
費用 無料
申し込み 電話、ファックスまたはEメールで協働推進課
(620・7401、FAX626・0253、Eメール:050700@city.hachioji.tokyo.jp)へ

地域活動体験講座一覧表

コース	日時	内容	団体名
A	10月11日(土) 午前9時30分～正午	小比企町の畑でボランティアとしてサツマイモを収穫	すずしろ22
B	10月29日(水) 午後0時30分～3時30分	第二中での催し「ピアノの弾き語り」の運営を補助	きよびー
C	11月9日(日) 午前8時30分～正午	宇津貫緑地で枯れ枝や下草を片付け	宇津貫みどり会

私立幼稚園で来年の新入園児を募集

市内の私立幼稚園では、来年4月の新入園児を募集します。入園案内や願書の配布は10月15日から、願書の受付は11月1日から各幼稚園で行います。募集人数など、詳しくは各園までお問い合わせください。なお、幼稚園の情報は、市のホームページや「子育てハンドブック」でも紹介しています。

4月以降に入園したお子さんの保護者に入園料を補助

市は4月以降に私立幼稚園に入園したお子さんの保護者へ、入園料補助金(お子さん1人につき20,000円)を支給しています。また、

申請をしていない方は、通園している幼稚園を通じて申請してください。なお、来年4月以降に入園予定のお子さんの保護者には、入園後、各園を通じてお知らせします。

私立幼稚園児の保護者に補助金

また、お子さんを私立幼稚園に通わせている保護者の負担を軽減するため、補助金を支給しています。また、申請書を提出していない方は、通園している幼稚園、または子育て支援課にお問い合わせください。

対象 市内に住民(外国人)登録があり、4月1日以降、お子さんが私立幼稚園に通園中、または通

園していた方

市民税所得割課税額による所得制限があります。

申請手続 ▶途中退園で提出していない方...通園していた幼稚園で発行する「在園及び保育料等納入済証明書」と印鑑、振込先(郵便局を除く)の口座番号が分かるものを持って、市役所2階子育て支援課へ ▶途中入園で提出していない方...通園している各幼稚園にある申請書で提出を

問い合わせ 子育て支援課(620・7247、FAX621・2711)へ

9月24～30日は結核予防週間 結核のない世界へ

9月24日から30日までは、結核予防週間です。国は皆さんに結核に関する正しい知識の普及啓発を行い、結核のない世界をめざしています。

市では、年間約100人、日本では年間約3万人の方が毎年新たに結核と診断され、集団感染したという事例も見られるなど、注意しなければならぬ感染症の一つです。結核は人から人へうつる病気ですが、薬を服用すれば、ほとんどが治ります。

結核には特徴的な症状はほとんどありません。もし、セキ・タン・発熱などの症状が2週間以上続く場合には受診し、検査を受けましょう。また、家族や周囲に同じ症状の方がいたときは、検査を受けることを勧めてください。生まれたばかりのお子さんは結核予防接種(BCG)を生後6か月までに接種を。結核の感染などで心配な方は、保健所(645・5111、FAX644・9100)へご相談ください。

フリーター・ニートのための就職支援 セミナーを開催

正社員をめざす方を対象に、就職支援セミナーを開催します。

日時 9月26日(金)午前10時～正午

会場 ハローワーク八王子(子安町一丁目)

講師 フリーター常用就職サポーター・秋葉美枝さん

定員・費用 40名(先着順)・無料

申し込み 9月16日から、電話で産業政策課(620・7252、FAX627・5951)またはハローワーク八王子(648・8634、FAX648・8614)へ

就職面接会とハローワーク出張相談会

正社員をめざしている35歳未満の方を対象に、就職面接会を開催します。また、求人企業への紹介などを行うハローワーク出張相談会も行います。

▶就職面接会

日時 9月26日(金)午後1時30分～3時30分

会場 多摩平の森ふれあい館(日野市)

持ち物 履歴書を数通

▶ハローワーク出張相談会

日時 9月30日(火)午前10時～午後3時

会場 南大沢市民センター

費用 無料

申し込み 不要、直接会場へ

問い合わせ 産業政策課(620・7252、FAX627・5951)またはハローワーク八王子(648・8634、FAX648・8614)へ

八王子しごと情報館で相談窓口を開設

八王子しごと情報館(旭町)では、就職・失業などで不安を抱えている方や、その保護者などを対象に専門の心理カウンセラーによる相談を行っています。日時は毎週第1～4水・金曜日の午後2～4時、費用は無料。直接、または電話で八王子しごと情報館(656・4788、FAX656・3957)へお申し込みを。

夢美術館の催し

会場・問い合わせ 夢美術館(621・6777、FAX621・6776)へ

夢美術館で、さまざまな催しを開催します。申し込みは不要ですので、直接会場へお越しください。

日本陶磁の精華～出光美術館所蔵品展
出光美術館の東洋陶磁コレクションから、日本陶磁など約70点を展示します。

日時 9月26日～11月24日の午前10時～午後7時

観覧料 600円(小学生～大学生、65歳以上、和服で来館された方は300円)ギャラリートーク

日時 10月4日(土)午後3～4時

費用 無料(観覧料は必要)抹茶コーナー

作品を鑑賞した後は、ホワイエ(ロビー)で抹茶を楽しんでみませんか。

日時 10月4日～11月22日の毎週土曜日の午前11時～定員 各50名(先着順)

費用 300円(お菓子付き)ミュージアムコンサート
日時 9月20日(土)午後2～3時

費用 無料
9月16・17・22日から25日までは展示替えのため休館。18日から21日までは常設展を行います。

市内で大学生の作品展も

多摩美術大学の彫刻展
期日 9月21日～10月17日
会場 市役所2階市民ロビー、いちようホール、ピューター八王子(八日町)

東京造形大学のフラッグデザイン・コンペティション

期日 9月30日～11月12日
会場 西放射線ユーロード

フリーマーケットの出展者を募集
10月26日(日)にフリーマーケットを開催します。家庭で不要になった衣類や日用品などを出品してみませんか。申込方法など、詳しくは「タヤケ小やけふれあいの里」までお問い合わせください。

かかしまつりなどの催し
かかしまつりや草木染め体験などの催しを下表のとおり開催します。
は申し込み不要、直接会場へ、は電話で「タヤケ小やけふれあいの里」へ。

かかしまつりなどの催し

催し名	日時	費用
かかしまつり	10月4～19日の午前9時～午後4時	無料
草木染め体験	10月4・5日の午前10時～午後3時	各1,000～3,000円
作陶講座	10月8・13・22・26・27日の午前10時～午後3時	各3,500円
わら細工	10月11・15日の午前10時～午後2時	各500円
緑の教室	10月11・19日の午後1時30分～3時	各500円
ガラス細工	10月12・26日の午前10時～午後3時	各1,300～1,500円
稲刈り体験	10月19日(日)午前10時～正午	無料
山の音楽祭	10月26日(日)午後1時～3時30分	無料

費用とは別に入場料が必要です。

タヤケ小やけふれあいの里の催し

会場・問い合わせ 夢美術館(〒192 0062大横町9 13 624・3311、FAX627・5899)へ

サイエンスドーム八王子の催し

会場・申し込み サイエンスドーム八王子(〒192 0062大横町9 13 624・3311、FAX627・5899)へ

インターネットメール講座

対象 パソコンの基礎的な操作ができる方
日時 10月19・26日の午前10時～午後4時
定員・費用 各18名(抽選)・1,000円
申し込み 往復ハガキ(1人1枚)に「インターネット」と希望日、住所・氏名(ふりがな)・年齢・電話番号、返信面のあて名を書いて、9月28日(消印有効)までにサイエンスドーム八王子へ

星空観望会などの催し

このほかにも、星空観望会などの催しを右表のとおり行います。申し込みは～は不要、直接会場へ、は9月16日から、電話でサイエンスドーム八王子へ。

臨時休館

10月6～10・14・15・20・27日は休館します。

星空観望会などの催し

催し名	日時	定員	費用
星空観望会	10月4日(土)午後5時30分～7時30分	260名(先着順)	無料
スーパーボール工作	10月4・11・18日の午後1時30分～4時	各36名(先着順)	50円(入館料は別に必要)
スタンプラリー	10月5日(日)午前10時～午後4時30分	-	-
牛乳パック工作	10月5・19日の午後1時30分～4時	-	-
科学実験ショー	空気の流れ	10月12日(日)	各36名(先着順) 無料(入館料は必要)
	豆電球にあかりをつけよう	10月13日(祝)	
	体験スライムづくり	10月26日(日)	
地下鉄電車運転台の開放	10月12・13日の午前10時30分～午後4時30分	-	無料
昼間の天体観望会	10月13日(祝)午後1～4時	-	-
科学工作教室「リモコンベンギン」	10月25日(土)午後1時30分～4時30分	24名(先着順)	350円(入館料は別に必要)

印は小学生以下、 印は小学4年生以上が対象です。

観光協会の催し

申し込み問い合わせ 八王子観光協会 〒192
0083 旭町12-1 フォルム802 643
3115、FAX 643-3110)へ

ハイキングガイドツアー

八王子城山をガイドの案内で歩きます。

集合 10月7・18日の午前9時30分に高尾駅北口解散は午後2時ころ豊園前(入場券)

定員費用 各20名(抽選)・500円

申し込み 往復八ガキに「ハイキング」と参加希望日、住所・氏名・年齢・電話番号、返信面のあて名を書いて、実施日の10日

前までに八王子観光協会へ

観光ミニバスツアー

内容 八王子芸者による踊りや三味線伝統工芸の見学など

集合 10月15日水午前8時50分に南大沢駅、9時30分に京王八王子駅

定員費用 30名(先着順) 6千500円(食事付き)

申し込み 電話で八王子観光協会へ

生涯学習センターの講座と映画会

各生涯学習センターで下表の講座と映画会を開催します。

生涯学習センター(648・2231、FAX648・2151)

対象 2歳以上のお子さんとその保護者、小学生～高校生
会場 クリエイトホール和室、10月25日(土)...青陽園デイケアセンター(川口町)、11月8日(土)...介護支援センターこころ(上柚木)、11月29日(土)...長雄デイサービスセンター(明神町四丁目)

申し込み 往復八ガキ(は電話、ファックス、またはEメールでも)に講座名(は希望会場も)と住所・氏名(ふりがな。はお子さんの名前と月齢、は学年も)・電話番号、返信面のあて名を書いて10月1日(必着)までに八王子市生涯学習センター(〒192 0082東町5 6、Eメールb320300@city.hachioji.tokyo.jp)へ

講座名など	日時	定員	費用
親子で楽しむ紙芝居	10月23日(木)午前10時30分～11時30分	10組(抽選)	無料
デイサービスセンターで一日ボランティア	10月25日、11月8・29日の午前10時～午後3時	各5名(抽選)	無料

生涯学習センター南大沢分館(679・2208、FAX679・2218)

会場 生涯学習センター南大沢分館

申し込み は申し込み不要、直接会場へ、～ は往復八ガキに講座名と住所・氏名(ふりがな)・年齢・電話番号、返信面のあて名を書いて9月30日(必着)までに八王子市生涯学習センター南大沢分館(〒192 0364南大沢2 27)へ

講座名など	日時	定員	費用
映画会「椿三十郎」	10月11日(土)午前10時～11時40分、午後2時～3時40分	各60名(先着順)	無料
なるほど年金のしくみ	10月16・23・30日の午後1時30分～4時(全3回)	30名(抽選)	500円
3B体操で変わらぬ若さを	10月20・27日、11月3・17日、12月1・15日の午前10時～11時30分(全6回)	20名(抽選)	1,300円
木版画で年賀状を作ろう	10月26日、11月9・23日、12月7日の午前10時～正午(全4回)	20名(抽選)	1,200円

生涯学習センター川口分館(654・8450、FAX654・8452)

会場 生涯学習センター川口分館

申し込み は申し込み不要、直接会場へ、は直接、または電話で八王子市生涯学習センター川口分館へ

講座名など	日時	定員	費用
映画会「麦秋」	10月4日(土)午前10時～12時10分、午後2時～4時10分	各70名(先着順)	無料
映画会「むかしの暮らし」ほか	10月11日(土)午前10時～11時40分、午後2時～3時40分	各70名(先着順)	無料
美術館を楽しもう	10月17日(金)午後2～4時	70名(先着順)	200円

市民いきいきリフレッシュ体操

対象 市内在住で18歳以上の方
期日・会場など 下表のとおり

費用 1回100円

持ち物 室内用運動靴、バスタオル

申し込み 不要、直接会場へ

問い合わせ スポーツ振興課(620・7335、FAX626・8554)へ

市民いきいきリフレッシュ体操日程表

期日	時間	会場
10月8・15・22日	午前10～11時	由木中央市民センター
	午後3～4時	川口市市民センター
10月9・16・23日	午前10～11時	恩方市民センター
11月5・12・26日	午前10～11時	浅川市民センター
	午後3～4時	長房市民センター
11月13・20・27日	午前10～11時	大和田市民センター
12月3・10・17日	午前10～11時	由木東市民センター
12月3・10・17日	午後3～4時	元八王子市民センター
12月4・11・18日	午前10～11時	加住市民センター

市民参加条例を10月1日に施行

市民の皆さんの積極的な参加でまちづくりを



参加する皆さん自身で会議を運営(環境市民会議で)

市は10月1日に市民参加条例を施行します。これは、まちづくりの主役である市民の皆さんが、より一層市政に参加しやすい環境を整備するためのもの。市民の皆さんとの協働によるまちづくりを、さらに進めていきます。「10月1日」は、条例で定める市民参加の方法などを紹介します。問い合わせは政策審議室(6200・72000、FAX 627・5939)へ。

「10月1日」は、条例で定める市民参加の方法などを紹介します。

「情報共有」「自発的・自主的」「市民の皆さんが参加」「信頼と共感」を基本原則に

条例では、市民の皆さんと市が情報を共有したうえで、自発的・自主的に参加できることを規定。市民と市、また市民と市民がお互いが信頼し、共感することを基本原則としています。また、市民の皆さんが市政に積極的に参加していただくために、条例では左図の6つの方法を定めています。

なお、募集内容や実施時期などはそれぞれの事業を実施する担当課が本紙や、市のホームページなどでお知らせしていきます。

パブリックコメント(意見公募制度)

市が作成する重要な計画・条例案などに対して、意見や要望を提出する方法です。これにより、重要な政策を決定するまでの過程の透明性も高まります。また、検討した結果内容は公開。さまざまな意見に対する市の考え方も確認できます。

- <例>
- ・市民参加条例素案
 - ・地域保健福祉計画など

アンケート調査など

無作為に抽出された市民の方が、市が行うアンケート調査などに回答する方法です。これは市民の皆さんの意識や実態を広く把握する必要があらうときに実施します。

また、事業の内容によっては皆さんが活躍している場などに職員が直接出向き、聞き取りを行うヒアリング調査も行います。

- <例>
- ・市政世論調査
 - ・市政モニターアンケートなど

審議会など

市の政策を審議する審議会や委員会に出席して、市民委員として意見や要望などを発言する方法です。これにより、政策などの策定段階から幅広く市民の皆さんからの意見を反映させることができます。

- <例>
- ・市民参加推進審議会
 - ・市史編さん審議会など

市民参加の方法

市民参加条例では、市民の皆さんのご意見やご要望を反映するための方法を6つにまとめています。このほかにも効果的な方法がある場合には、市民参加推進審議会で検討し、積極的に取り入れていきます。なお、取組例はすでに実施した内容も含まれています。

市民会議

会議に直接加わって、参加する市民の皆さん自身で会議を運営し、報告書や市の重要な計画書・条例の素案などを作成する方法です。これは市民の皆さん自らが課題解決に向けて具体的に行動することが必要な施策を検討するときなどに、より多くの市民の皆さんの参加を得ながら実施します。

- <例>
- ・ゆめおり市民会議
 - ・環境市民会議など

ワークショップ

参加者同士が自由に議論したり、共同作業を行ったりして、互いに学びあいながら施策などに意見を述べる方法です。これは参加する市民の皆さんが議論するだけでなく、体験などを通じて互いの理解を深めることなども可能です。さまざまな経験をもっている方が参加し、実施されるため、施策への理解もより一層深めることができます。

- <例>
- ・市民参加を考える市民フォーラムなど

市民参加条例講演会 市民参加のまちづくり

9月23日に市民参加条例講演会を開催します。首都大学東京教授・大杉寛さんがこの条例を制定する意義や今後の市政への市民参加のあり方などについてお話しします。

日時 9月23日(祝)午前10時～11時30分
会場 学園都市センター(八王子スタジアム内)
定員 220名(先着順)
費用 無料
申し込み 不要、直接会場へ

公聴会・説明会

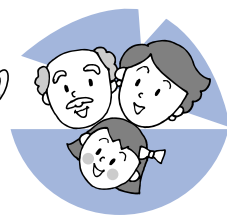
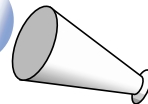
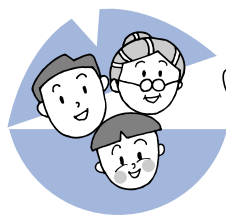
公聴会などの公開の場で、意見を述べたり、交換したりすることができる方法です。内容によっては地域ごとに開催するなど、少しでも多くの方に参加していただき、意見を伺います。

- <例>
- ・げんきフォーラム(パネルディスカッション)など

条例の出前講座を実施

条例策定の考え方や、市民参加の方法などについてより多くの皆さんに知っていただくため、市民参加条例の概要と市民参加の方法についてをテーマに、出前講座を行います。申込方法など、詳しくは政策審議室までお問い合わせください。ぜひこの機会に皆さんで市民参加の方法を学んでみませんか。

みんなの声



不燃ごみの5リットル袋を作つて
大塚・由村恭子さん

家にゴミをためておくのは不潔なので少しずつでも出せるよう、小さい不燃ごみの5リットル袋を作つて下さい。

また、牛乳パックなどは干してまとめて出しますが、収集業者がほかのものと混ぜて持つていくようできちんと分別されているか心配です。

ごみ減量対策課から

袋の大きさの種類については、資源化されるプラスチックの回収品目や他市の状況を参考に10リットルを最小のサイズにしました。今後プラスチックごみの資源化拡大を予定していますが、それにあわせて、5リットルの不燃ごみ袋の作製を検討します。

また、紙パックはほかの紙類と一緒に回収していますが、古紙問屋で種類ごとに分別して再生しています。

河川敷での深夜の花火の規制を
大和田町七丁目・匿名

季節が暖かくなると河川敷で花火をする人が増えてきます。7、8月にもなると毎日、深夜まで続きます。場所によっては、河川敷での花火を禁止している自治体もあると聞いています。市でも検討していただけないでしょうか。

環境保全課・暮らしの安全安心課から

深夜に大きな音を出す花火や騒ぎ声を発する行為は、市民の健康と安全を確保する環境に関する条例で禁止されています。このようなことが行われている場合には、警察で対応しますので、近くの交番や警察署に通報してください。

なお、市でも青色パトロールカーによる深夜の巡回を実施していますので、このような事例を見かけた場合には、警察への通報を行っています。

学校の耐震化改修を急いで
打越町・溝口真理子さん

学校の耐震化改修を前倒して進めているのは知っているのですが、まだ耐震診断もされていない学校もあると聞いています。その学校を公表し、もっと急いでほしいと思います。またなぜ、由井第一小は子どもが過ごす時間の長い



▶急ピッチで進む耐震化改修(写真は由木西小)

校舎よりも、体育館を先に改修することになっただけでなく、長い間使えなかつたのでしょうか。

さらに由井第一小と同じような建てられた第七小は、先に改修が終わっていますが、改修の順番はどのように決めているのでしょうか。

施設整備課から

本市は現在、平成24年度の全学校の耐震化改修完了に向けて全力で取り組んでいます。耐震診断が未実施の9校は、今年度の実施を予定しています。また由井第一小の体育館は、老朽化が著しいため、校舎より先に改修工事を実施しました。なお、工事に際して建築基準法が改正されたため、新たな建築確認などを取得するまで、着手できませんでしたが、完成が大変遅れて申し訳ありませんでした。

一方、第七小の改築は、区画整理事業に伴い、工事を実施したのですが、通常の改修の順番については、建設年度、耐震診断などを考慮して決定しています。

喫煙スポットの煙が気になるのですが
南大沢五丁目・匿名

今年4月から南大沢駅周辺が路上喫煙禁止地区に指定され、喫煙者のための喫煙スポットが設置されました。しかし、一か所で数人が吸っているため、以前より煙が気になってしまいます。また、

今年のイベント参加者の一部が道に広がってタバコを吸っているのを見て残念に思いました。

環境政策課・協働推進課から
喫煙スポットはタバコを吸う方と吸わない方の共存という考えに沿ってマナーを守って喫煙していただくために設置しています。

設置場所は、地域の皆様と協議のもと、歩行者の妨げにならないと同時に、喫煙する方が喫煙スポットを見つけやすい場所に設置をしました。タバコを吸う方は、引き続き、喫煙スポット内でマナーを守った喫煙をお願いします。

なお、イベントの参加者には、今後も引き続き決められた場所で喫煙するよう周知徹底を図っていきます。

★「市長へのはがき」などのご利用を

「みんなの声」は、市長へのはがき「などのご意見の中からその一部を掲載しています。市長へのはがき」は各事務所や駅の広報スタンドなどにあります。またホームページ(<http://www.city.hachioji.tokyo.jp/>)の市長へのEメールでも受け付けています。

問い合わせは広聴広報室 広聴担当 620・7411、FAX 620・7322(へ)。





募集

みどりのまちづくり協力していただけるグループなど

対象 近隣3世帯で3名以上のグループ、または町会・自治会、老人会などの市民団体
内容 苗木などの配布 募集団体 10団体(選考)

申し込み 市役所3階環境保全課にある申請書に必要事項を記入して直接または郵送で9月30日必着(までに八王子市役所環境保全課 電話192-8501 6207268)

この事業は、「宝くじの普及啓発事業費」で運営されています。

フリーマーケットの出店者
対象 市内在住の個人、またはグループ販売を職業としている方を除く
日時 11月2日(日)午前10時～午後3時(雨天中止) 会場 あつたかホール 募集区画 1200区画(抽選) 費用 千円 申し込み 封書に「フリマ」と住所・氏名・電話番号を書いた文書と、あて名を書いて80円切手を貼った返信用の封筒を同封して10月7日必着(までに八王子市あつたかホール 電話192-8501)

市からの
お知らせ

192 0906 北野町5963
656・4126) 出品物は
1点3千円以下の家庭での不要品に限りませう。

「みんなエンジンヨイわくわくステージ」の出演者

対象 中学生・高校生 内容 ダンス、演奏などの発表 日時 12月14日(日)午後1時30分～4時

会場 北野市民センター 定員 14組(先着順) 費用 無料 申し込み 9月16日から直接、または電話で南大谷児童館 645・0482)

講座・教室

初心者のための茶道教室

対象 小学生以上の方 日時 10月12月の第2・4木曜日の午前10時～12時30分、午後2時～4時30分(ともに全6回) 講師 表千家不白流・阿川宗翠さん 会場 うちょうホール 定員 各15名抽選) 費用 9千円 申し込み 往復ハガキに「茶道」と希望時間・住所・氏名(ふりがな)・年齢・電話番号、返信面のおて名を書いて、9月25日(必着)までにうちょうホール(電話192-0066本町241 621・3001)

心身障害者福祉センターの講座
初級音読講習会
対象 市内在住・在勤・在学の方 日時 10月20日～来年2月16日の月曜日の午前10時～正午(全

13回) 定員 30名(抽選) 費用 無料
対象 市内在住・在勤・在学で聴覚に障害のある方とその家族 日時 10月25日～来年3月21日の土曜日の午後1時30分～3時30分(全20回) 定員 20名抽選) 費用 千300円 要約筆記を行います。
バロン講習会(知的障害者向け)
対象 市内在住・在勤・在学の方(介助者の同席可) 内容 基本的なバロンの利用方法など 日時 11月9日、11月30日の日曜日の午前10時～正午(全4回) 定員 5名(抽選) 費用 600円

13回) 定員 30名(抽選) 費用 無料

対象 市内在住・在勤・在学で入門程度の講習を修了された方 日時 10月23日～来年2月19日の木曜日の午前10時～正午、午後6時45分～8時45分(ともに全15回) 定員 40名、20名抽選) 費用 8千円 会場 心身

会場 心身障害者福祉センター
申し込み 往復ハガキに講座名と住所・氏名(ふりがな)・障害名(等級も)・電話番号、はフック(返信面のおて名を書いて、9月29日、10月4日、10月11日いずれも必着)までに八王子市心身障害者福祉センター(電話193-0931台町2722 6245850)

対象 市内在住・在勤・在学で入門程度の講習を修了された方 日時 10月23日～来年2月19日の木曜日の午前10時～正午、午後6時45分～8時45分(ともに全15回) 定員 40名、20名抽選) 費用 8千円 会場 心身

対象 市内在住で60歳以上のキープトが打てる方すでに受講された方を除く) 内容 ワード、エッセル 日時 10月20～24日の午前10時～正午、午後1時30分～3時30分 11月10～14日の午

総合防災訓練

災害に備えて防災関係機関と合同で総合防災訓練を実施します。今年の会場は、広域避難場所である拓殖大学。当日は、午前9時に防災行政無線でサイレンを鳴らします。火災などとお間違えないようご注意ください。

内容 避難誘導訓練、初期消火訓練、ヘリコプターによる救出救助訓練、ライフラインの復旧訓練など

日時 9月28日(日)午前9時～11時30分

会場 拓殖大学(館町)

問い合わせ 防災課(620・7207、FAX621・1298)へ

会場へは公共交通機関をご利用ください。また、動きやすい服装でご参加を

障者福祉センター 申し込み 往復ハガキに「点字」と希望番号、住所・氏名(ふりがな)・電話番号、返信面のおて名を書いて、9月29日(必着)までに八王子市心身障害者福祉センター(電話193-0931台町2722 6245850)

女性のための尿失禁予防教室
対象 市内在住で60歳以上の女性 内容 講話と体操 日時 9月29日(午後1時30分～3時) 会場 東浅川保健福祉センター 定員 50名(先着順) 費用 無料 申し込み 電話で東浅川保健福祉センター(667・1331)

高齢者パソコン教室
対象 市内在住で60歳以上のキープトが打てる方すでに受講された方を除く) 内容 ワード、エッセル 日時 10月20～24日の午前10時～正午、午後1時30分～3時30分 11月10～14日の午

対象 市内在住で60歳以上の方 日時 9月25日(木)午後1時30分～3時30分 会場 南大沢保健福祉センター(679・2205) 定員 20名(先着順) 費用 1000円 申し込み 不要直接会場へ

前10時～正午、午後1時30分
3時30分 12月8～12日の午前10時～正午、午後1時30分
3時30分 会場 南大沢保健福祉センター 定員 各5名(抽選) 費用 2千200円 申し込み 往復ハガキ(1人1枚1コースに「バロン」と希望番号、住所・氏名(ふりがな)・年齢・電話番号、利用証番号(お持ちの方)、返信面のおて名を書いて、9月30日(必着)までに八王子市南大沢保健福祉センター(電話192-0364南大沢227 679・2205)

トリム体操教室
対象 市内在住で60歳以上の方 日時 9月25日(木)午後1時30分～3時30分 会場 南大沢保健福祉センター(679・2205) 定員 20名(先着順) 費用 1000円 申し込み 不要直接会場へ

対象 市内在住で60歳以上の方 日時 9月25日(木)午後1時30分～3時30分 会場 南大沢保健福祉センター(679・2205) 定員 20名(先着順) 費用 1000円 申し込み 不要直接会場へ

対象 市内在住で60歳以上の方 日時 9月25日(木)午後1時30分～3時30分 会場 南大沢保健福祉センター(679・2205) 定員 20名(先着順) 費用 1000円 申し込み 不要直接会場へ

講座・教室

はじめてのボランティア講座
 対象 市内在住で40歳以上の方
 日時 9月30日(火)午後1時30分
 3時 会場 恩方老人憩の家
 定員 40名(先着順) 費用 無
 料 申し込み 9月16日から電話
 で恩方老人憩の家 651-3961

アクティブ市民塾「千人同心発祥地、千人町界わいを散策」
 集合 10月12日(日)午前9時に西
 八王子駅北口解散は午後3時こ
 ろ同所で 定員 30名(先着順)
 費用 500円 申し込み 電
 話で市民活動支援センター 646-1577

健康教室「あつたか元気倶楽部」
 (くまがた) 対象 市内在住の方(医師から運
 動制限のある方を除く) 日時 10
 月9~30日の毎週木曜日の午後
 1時30分~3時(全4回) 会場
 二 あつたかホール 定員 30名(先
 着順) 費用 2千100円 申
 し込み 午前9時~午後6時に
 電話であつたかホール 656-4126

催し

家族介護者交流事業
 対象 要介護認定者を家族で介
 護している方(要介護認定者1名
 に付き1名) 日時 11月18日(火)
 午前10時~午後4時 会場 夕
 やけ小やけふれあいの里 集合 八
 王子駅南口(解散は午後4時こ
 ろ同所で) 定員 27名(抽選)
 費用 無料(食事付き) 申し込
 み 八王子に「家族介護」と住所
 氏名・電話番号・送迎バス利用の有
 無・介護者の氏名を書いて、11月5
 日(必着)までに八王子市役所介護
 サービス課 〒192 8501 6200
 7416) 自家用車を利用す
 る場合は、現地での集合・解散とな
 ります。

工口ひろばの催し
 昆虫を通して、自然界の不思議
 を学ぶ親子教室
 日時 10月18日(土)午後1~3
 時 定員 20名(先着順) 費
 用 無料
 古布で作るぞうり教室
 日時 10月25日(土)午前10時~
 午後3時 定員 10名(抽選)
 費用 2000円
 エコシキタキタ
 日時 10月30日(木)午前10時30
 分~午後1時30分 定員 20
 名(先着順) 費用 6000円
 対象 市内在住・在勤・在学の方
 会場 工口ひろばあつたかホ
 ル内、川口市民センター 申し
 込み 往復バスに「ぞうり」
 と住所・氏名・電話番号・返信面の
 あて名を書いて、9月30日消印有
 効(まで)は、午前9時~午後
 10時に電話で工口ひろば 〒192

救急診療

救急相談センター(一日中)
 救急車を呼ぶべきか迷ったらご相談を。医療
 機関の案内や応急手当の助言などを行います。
 携帯電話・PHS・プッシュ回線の電話からは... #7119
 ダイヤル回線の電話からは... 042 521 2323

救急病院の案内(一日中)
 救急テレフォンサービス 042 521 2323
 八王子消防署 625 0119
 東京都保健医療情報センター 03 5272 0303

夜間救急診療
 内科・小児科 毎日の午後8~11時
 夜間救急診療所(保健センター1階) 625 9910
 平岡町18 3

小児休日・全夜間救急医療
 偶数日...八王子医療センター 665 5611
 館町1163
 奇数日...東海大学八王子病院 639 1111
 石川町1838

休日産婦人科当番医
 午前9時~午後5時
 9月15・23・28日
 八王子医療センター 米山産婦人科病院
 665 5611 642 5225
 館町1163 新町2 12

医療・健康心配ごと電話相談
 毎日の午後8時~10時30分
 夜間救急診療所 622 9910
 偶数日(全夜間と休日)
 八王子医療センター 665 5611
 奇数日(全夜間と休日)
 東海大学八王子病院 639 1111

休日歯科応急診療
 午前9時~午後4時
 保健センター2階 平岡町18 3 625 9128

休日救急診療の眼科

休日救急診療の耳鼻咽喉科

21日(午前9時~午後5時)
 丸岡耳鼻咽喉科
 打越町344 6カリヨンプラス4階 642 4187

23日(午前9時~午後5時)
 めじろ台眼科
 めじろ台1 18 9 664 1571

21日(午前9時~午後5時)
 藤田眼科
 横山町21-16 645 0575

休日救急診療の内科・外科・小児科

21日(午前9時~午後5時)
 大島医院 子安町3 5 9 642 1932
 八王子駅南口

 内科・小児科あがわりクリニック
 堀之内3 35 13
 谷合ビル2階 670 3391
 大栗川橋南
 多摩ニュータウン通り
 GS

15日(午前9時~午後5時)
 北野内科クリニック
 北野町562 4 643 1555
 八王子消防署北野出張所
 北野天神

 喜内内科胃腸科クリニック
 中野上町5 5 3・1階 625 6661
 橋原町
 西中野三丁目

山高クリニック(内) 千人町2 3 10エクセル2階 669 8288
 八王子駅東
 千人町

 古谷医院(内) 西片倉3 1 21 632 6866
 みなみ野クリニックセンター2階
 片倉高校前

森原診療所(内) 初沢町1231 36 661 8190
 京王高尾マンション店舗1階101
 甲州街道

 天野クリニック(外) 旭町6 12旭星ビル4階 624 3411
 甲州街道

0906北野町5963 656.
3054)

パートタイム就職支援セミナー
日時 9月29日(月)午前10時~11時45分
会場 南大沢市民センター
定員 50名(先着順) 費用 無料
申し込み 9月16日から
電話 産業政策課 62007252
またはハローワーク八王子
6488634

明るい選挙推進協議会の白ばら講演会
テーマ どんと来い百歳人生:人生いきいき健康法
日時 10月2日(木)午後2~4時
会場 いちよつホール
定員 288名(先着順)
費用 無料
申し込み 不要
直接会場へ
問い合わせ 選挙管理委員会事務局 62007319

絵本の読み聞かせと遊び
対象 市内在住・在勤・在学の外国人で、3歳~小学3年生のお子さんとその保護者
日時 9月27日(土)午後1時30分~3時30分
会場 生涯学習センター図書館
定員 10組(先着順) 費用 無料
申し込み 不要
直接会場へ
問い合わせ 八王子国際協会(愛称:地球市民プラザ八王子) 6427091

「救急法」と参加者全員の氏名・年齢・住所・電話番号、返信面のあて名を書いて、9月26日(必着)までに八王子市地域子ども家庭支援センター 館〒1930944 館町156 6610072 市ホームページからも申し込みができます。

こころの健康フェスティバル
内容 心の相談・情報コーナー、障害者施設で作った手芸品などの展示・販売・楽器演奏など
日時 10月3日(金)午前10時~午後3時
会場 保健所 6455111
費用 無料
申し込み 不要
直接会場へ
いちよつホールの催し
八王子映像祭
開演日時 11月30日(日)午後1時
出演 映画監督・斎藤耕一さん
費用 千円(全席自由)
能・狂言を楽しむ会
対象 小学生以上の方
開演日時 来年1月17日(土)午後2時
費用 4千円(小学生~大学生は2千円、全席指定)

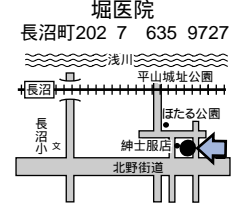
パパ・ママのための救急法
対象 0~3歳のお子さんがいる方
日時 10月4日(土)午後2~3時
会場 地域子ども家庭支援センター 館
定員 10組(抽選)
費用 無料
申し込み 往復八分

「9月19日(金)午前10時から、いちよつホール」
6213005
マンション管理講演会と交流会
日時 10月26日(日)午前10時~正午
会場 学園都市センター(八王子スタジアム内)
定員 30名

休日救急診療の耳鼻咽喉科

28日(午前9時~午後5時)

堀医院
長沼町202 7 635 9727



(先着順) 費用 無料
申し込み 9月16日から電話で市住宅都市整備公社 6447611
レク協のカルチャーセンター
内容 左表のとおり
期間 10月~来年3月
会場 レク協(明神町四丁目)など
定員 各10名(先着順)
費用 月2千100~7千350円(教材費は別に必要)
申し込み 9月16日から電話でレク協 6560901

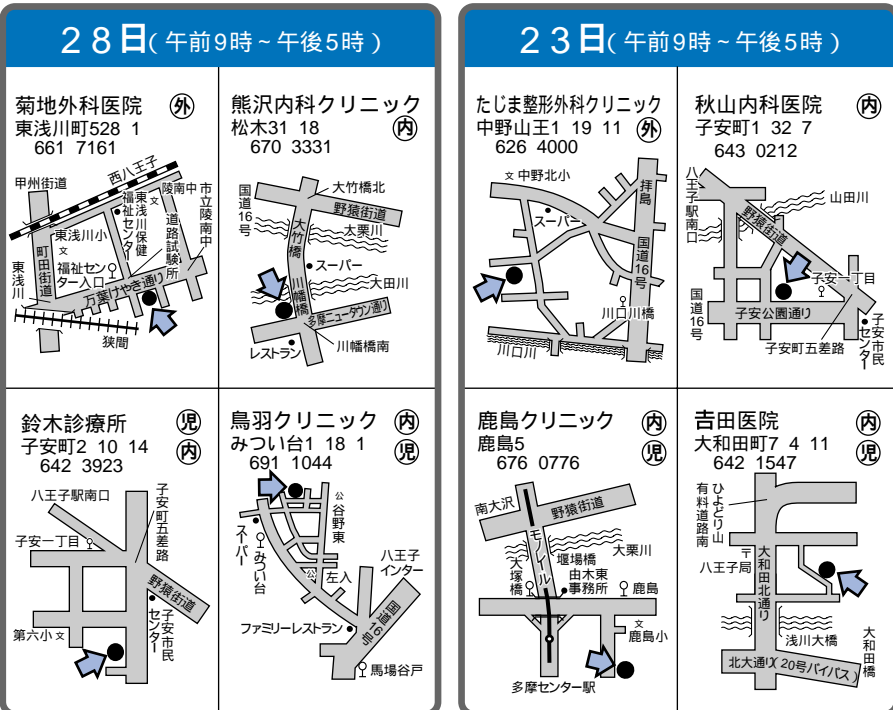
レク協のカルチャーセンターの講座一覧表

曜日	講座名	曜日	講座名
月	木目込み人形、華道(小原流)、民謡、オカリナ、煎茶道	木	英会話(中級1・2)、楊名時太極拳、ハワイアンフラ、皮のローケツ染め
火	ヨーガ、ギター、習字、トリム体操	金	健康体操、華道(草月流)、英会話、ボールペン習字
水	ヨーガ、実用筆ペン、和裁	土	着物着付け、習字、英会話(入門・初・中・上級)、組みひも、和裁(1・2)

休日救急診療の内科・外科・小児科

28日(午前9時~午後5時)

23日(午前9時~午後5時)



菊地外科医院 (外) 東浅川町528 1 661 7161
熊沢内科クリニック (内) 松木31 18 670 3331
たじま整形外科クリニック (外) 中野山王1 19 11 626 4000
秋山内科医院 (内) 子安町1 32 7 643 0212
鈴木診療所 (内) 子安町2 10 14 642 3923
鳥羽クリニック (内) みつい台1 18 1 691 1044
鹿島クリニック (内) 鹿島5 676 0776
吉田医院 (内) 大和田町7 4 11 642 1547

スポーツ

2つの市営体育館で相互の費用の支払い受付を開始
10月1日から使用する体育館に関わらず、市民申の原体育館のどちらでも使用料の支払いが可能になりました。問い合わせは市民体育館 6252305へ

あつたかホールの水泳教室
対象 市内在住の 水泳経験者で
クロールで25メートル以上泳ぐことを目標にする方、25メートル泳ぐことを目標にする方(医師から運動制限のある方を除く)
日時 10月9日、11月27日の毎週木曜日の午後2~3時、午後3~4時(ともに全8回) 会場 あつたかホール
定員 各10名(先着順)
費用 8千500円(60歳以上は7千500円) 申し込み 午前9時~午後6時に電話であつたかホールの 6564126

電話番号はよく確認を
消費者センターへの相談は 6252621

◆スポーツ

スポーツ教室
ストレッチリラクゼーション
日時 10月17日、11月21日の毎週金曜日の午後3時～4時20分(全6回) 定員 30名(抽選)
費用 千860円
スポーツ民踊
日時 10月20日、来年3月23日の月曜日の午後1時～2時30分(全15回) 定員 60名(抽選)
費用 千4千650円

対象 市内在住・在勤・在学中で18歳以上の方、45歳以上の方
会場 市民体育館、甲の原体育館 申し込み 往復ハガキ1枚1枚(教室)に教室名と住所・氏名(ふりがな)・年齢・電話番号、返信面のある名を書いて、9月25日(必着)までに、市民体育館〒193 0931台町237 625・2305(甲の原体育館)〒192 0015中野町27268 627・3300)「ラテンアロ」は開催日時が変更になりました。詳しくは、本紙10月15日号でお知らせします。

ネオテニス教室
対象 市内在住・在勤で18歳以上の初心者、市内在住で小学4～6年生とその保護者 日時 10月16日、11月20日の毎週木曜日の午前9時30分～11時30分(全6回) 10月18日、11月22日の毎

週土曜日の午前9時30分～11時30分(全6回) 会場 甲の原体育館、市民体育館分館競技場
定員 30名、15組(ともに抽選)
費用 500円、千円 申し込み 8分キに希望番号と住所氏名(は参加者全員)・年齢・性別・電話番号を書いて、9月26日(必着)までに八王子市役所スポーツ振興課〒192 8501 620・7335)

◆その他

起業家にオフィス賃料の半額を補助
対象 これから創業、または創業後1年未満で、次のいずれかに該当する方 獨創性に富み、優れたビジネスモデルを持つ 地域課題解決型のビジネスを行う 補助金額 オフィス賃料の2分の1(月額5万円まで) 補助期間 最長で3年間 募集件数 4件程度(選考) 申し込み 市役所5階産業政策課市のホームページで配布している申請書を記入して、必要書類を添えて、9月16日から10月15日までに直接産業政策課 620・7379)

監査委員による決算審査意見書を公表
平成19年度の決算審査意見書を公表しました。審査意見書は市役所9階監査事務局市内4つの図書館と北野分室、各市民センター、市のホームページでご覧になれます。

問い合わせは監査事務局 620・7320へ
法テラス多摩の女性法律相談会
対象 市内在住の女性 日時 10月14日(火)午後1時30分～4時30分 会場 男女共同参画センター
定員 10名(先着順) 費用 無料 申し込み 電話で男女共同参画センター(648・2230)1歳～就学前のお子さんをお預かりします。申し込み時に予約をペットの飼い主はマナーを守って都の動物の愛護及び管理に関する条例では「公共の場所並びに他人の土地及び物件を不潔にしまたは損傷しないこと」と定められています。しかし、市には、イヌやネコなどのペットのフンや尿などに関する苦情や相談が数多く寄せられています。ペットの飼い主はマナーを守って適正飼育を心がけてください。問い合わせは保健所 645・5111へ
10月は中小企業退職金共済制度の加入促進強化月間
退職金共済制度は、独力では退職金制度を設けることが困難な中小企業主のための制度です。市は新規加入者などに掛金の一部を補助しています。問い合わせは産業政策課 620・7252)または中小企業退職金共済事業本部 03・3436・0151)へ
中野中央土地区画整理審議会委員の選挙
任期満了に伴い、次の日程で委員の改選を行います。

選挙人名簿の縦覧
期間 9月24日、10月7日
場所 市役所8階区画整理室
立候補(推薦)の受け付け期間 10月21、30日 場所 区画整理室
投票日
期日 11月30日(日) 投票所 中野町東二丁目町会ふれあいホール(中野山王丁目)
問い合わせ 区画整理室 620・7297)

住宅・土地統計調査にご協力を
国は10月1日を基準日に住宅・土地統計調査を行います。この調査は、国や都道府県・市区町村においてのまちづくり施策、防災計画、公営住宅建設計画などの立案をするための大切な基礎資料となります。

セーフティネット保証のご利用を
市は、「セーフティネット保証」の認定を行っています。これは、中小企業の資金調達に際して信用保証協会が決められている保証限度額を広げるためのもの。原油価格の高騰による業況の悪化などのほか、業種や売上高などの条件があります。また、市内の小規模事業者(一定の要件あり)を対象に低利な事業資金融資のあっ旋もしています。詳しくは、産業政策課(620・7379)へお問い合わせを。
中小企業振興公社で相談窓口を開設中
中小企業振興公社多摩支社(立川市042・527・7477)では、原油価格の高騰への対応など、経営全般に関する特別相談窓口を開設しています。詳しくは、同公社多摩支社へお問い合わせください。

電子証明書の発行を中止
9月22日(月)は都のシステム更新のため、当日は電子証明書の発行と失効手続きができません。また、9月19、22日の間は電子証明書の一部サービスも利用できません。詳しくは、公的個人認証ポータルサイト(<http://www.jpki.go.jp/>)をご覧ください。問い合わせは市民課 620・7232)へ
生涯学習センターの臨時休館
クリエイティブホール内生涯学習センターは、保守点検のため10月7日火は休館します。問い合わせは学習支援課 648・2231)へ



官公署・市民団体のお知らせ

この欄は、官公署や市民の皆さんのコミュニティ活動の催しなどを紹介しています。内容の確認などは直接、各団体へ。政治・宗教・営利行為に関するものは掲載しません。掲載の申し込みは市役所5階、クリエイティブホール1階、各市民センターなどにある申込用紙に書いて、掲載希望号の35日前まで(会員募集は掲載希望号の指定はできません)に、八王子市役所5階広聴広報室(広報担当 X 〒192 8501 620・7228、FAX626・3858)へ。なお先着順で掲載し、掲載する方のみ連絡します。【対】=対象、【内】=内容、【期】=期日、【時】=時間、【日】=日時、【集】=集合、【会】=会場、【定】=定員、【費】=費用(記載なしは無料)、【申】=申し込み(八王子の場合は申し込み内容と、住所・氏名・電話番号などの必要事項の記載を)、【問】=問い合わせ

官公署など

「法の日」無料相談 【内】土地・建物の調査・測量、境界問題、不動産の表示登記など 【日】10月1日午前9時～午後4時 【会】市役所2階市民ロビー 【問】東京土地家屋調査士会八王子支部 625・3532

総合労働相談 【対】解雇、労働条件の引き下げなど職場でのトラブルで悩んでいる方 【相談電話】八王子総合労働相談コーナー ☎0120・601・556

市民団体など

関連団体の催し

家族相談会 【対】精神障害のある方の家族 【日】毎月第1～3火曜日の午後1時30分～3時 【会】わかかさ家族の会(大横町) 【申】電話で同会

障害者ガイドヘルパー養成研修 【内・期】視覚障害者...10月16・21・23日、知的障害者...10月16・26・28日 【時】午前9時～午後5時30分 【会】日本ウェルネット研修センター(台町四丁目) 【定】各先着15名 【費】26,000円、28,000円 【申】電話で日本ウェルネット 669・2728

囲碁初級講習会 【対】初心者 【日】10月13日～来年2月23日の毎月第2・4月曜日の午後7～9時 【会】レク協(明神町四丁目) 【定】先着20名 【費】月4,200円 【申】電話で囲碁を楽しむ会

講習会「メタボリックシンドロームが気になる方へのヘルシークッキング」 【日】9月30日午前9時30分～正午 【会】子安市民センター 【定】先着20名 【費】1,000円 【申】電話で八王子管理栄養士の会ダイエター・フレンズ

市民企画事業「脳がめざめるアート塾」 【内】五感で感じたものを絵や粘土などで作品にする 【日】12月16日までの火・水曜日の午後1時30分～3時30分 【会】市民会館など 【定】先着15名 【費】1回1,500円 【申】電話でヒーリングアート・パステルカフェ

多摩百人一首かるた大会 【対】初心者、または60歳以上の方、小・中学生の団体(3人1組) 【日】10月12日午前9時30分～午後2時30分 【会】由木東市民センター 【定】先着60名 【費】500円(団体は無料) 【申】電話で同実行委員会

そのほかの団体の催し

相続・遺言電話相談 【日】9月15・16日の午前9時～午後6時 【相談電話】相続と遺言を考える会

講演会「モンテッソーリ教育の子どもたち」 【対】2歳～就学前のお子さんの保護者 【日】9月18日午後1時～2時30分 【会】八王子こどもの家(本郷町) 【定】先着30名 【申】電話で八王子こどもの家

中国語初歩日常会話 【日】10～12月の水曜日の午前10時～11時30分、木曜日の午後7時～8時30分 【会】クリエイティブホールなど 【定】各先着20名 【費】15,000円 【申】電話で八王子市日中友好協会

パソコン講習会 【対】30歳以上の初心者 【日】9月20日午前9時30分～11時30分、午後1～3時 【会】八王子労政会館(明神町三丁目) 【定】各先着10名 【費】1,000円 【申】電話でパソコン勉強会

講習会「危険回避合気道」 【日】9月25・26・30日の午後6時15分～9時 【会】クリエイティブホールなど 【申】電話で合気道サークル

ストレッチとリズム体操講習会 【対】女性 【日】9月24日、10月1・8・22・29日の午後1時30分～2時45分 【会】川口市民センター 【定】先着20名 【費】1,500円 【申】電話でリズム体操の会

書芸展 【日】9月29日～10月2日の午前9時～午後7時(29日は正午から、2日は5時まで) 【会】学園都市センター(八王子スクエアビル内) 【問】啓天会

水彩画展 【日】9月17～21日の午前10時～午後5時(17日は正午から、21日は3時まで) 【会】いちようホール 【問】燦(さん)水彩会

会員募集

西郷隆盛に学ぶ会 【日】毎月第3木曜日の午後7～9時 【会】クリエイティブホールなど 【費】入会金1,000円、月1,000円 【問】

英会話「FEクラブ」 【対】初心者 【日】毎月第2・4金曜日の午前10時～11時30分 【会】南大沢保健福祉センターなど 【費】月3,000円 【問】

英会話「Active English」 【対】18歳以上で英検3級以上の方 【日】毎週木曜日の午後5～7時 【会】国際交流コーナー(八王子スクエアビル11階)など 【費】入会金1,000円、1回500円 【問】

こだま短歌会 【日】毎月第2・4水曜日の午後1時30分～4時30分 【会】市民会館など 【費】月1,000円 【問】

料理「楽食会」 【対】50歳以上の初心者 【日】毎月第4金曜日の午後0時30分～4時 【会】横山南市民センターなど 【費】月1,500円 【問】

太極気功「まんさくの会」 【対】女性 【日】毎月第1・3水曜日の午前10時～正午 【会】八王子労政会館(明神町三丁目) 【費】月2,500円 【問】

剣道「寺田緑友会」 【対】小学生以上の方 【日】毎週日曜日の午前9時～正午 【会】緑が丘小など 【費】月1,000円 【問】

土曜体操クラブ 【対】20歳以上の方 【日】毎週土曜日の午前10時～11時45分 【会】市民体育館など 【費】入会金1,000円、月1,800円 【問】

平日のハイキング 【対】55歳以上の方 【内】八王子近郊の山を散策 【期】月1・2回 【費】年9,000円 【問】

次号・10月1日発行の **広報はちおうじ** は...

町会・自治会活動の紹介、路上喫煙禁止地区などの実態調査、夢街道駅伝のスポンサーとボランティアを募集 など

9月21～30日は秋の全国交通安全運動
「やさしさが走るこの街 この道路」



交通ルールを守って横断

9月21日から30日まで「やさしさが走るこの街 この道路」をスローガンに、秋の全国交通安全運動が行われます。基本目標には、高齢者の交通安全防止を掲げ、全ての座席のシートベルトとチャイルドシートの正しい着用の徹底、「夕暮れ時と夜間の歩行中・自転車乗用中の交通安全防止」、「飲酒運転の根絶」、「二輪車の交通安全防止」を重点的に取り組みます。

この運動にあわせ、下表の催しが開催されます。費用は無料。申し込みは不要ですので、直接会場へお越しください。問い合わせは交通事業課 62007410、FAX 6263137へ。

交通安全運動の催し日程表

催し名	日時	会場
シートベルト着用体験	9月21日(日)午後1～2時	道の駅八王子滝山
高齢者ドライバー教室	9月22日(月)午前10時～正午	八王子中央自動車学校(北野町)
二輪車実技講習会	9月27日(土)午前10～11時	高尾警察署東隣
二輪車実技教室	9月28日(日)午前9時30分～正午	飛鳥ドライビングカレッジ(左入町)
自転車実技教室(騎馬隊参加)	9月28日(日)午後1～3時	

高尾山学園で
転学希望者を募集

不登校児童・生徒のための「高尾山学園」では、来年1月初旬からの転学を希望する方を募集します。

対象 小・中学生で、次のすべてに該当する方 ▶転学時に市内に在住 ▶病気や経済的な理由以外で年間30日以上欠席、または保健室・カウンセリング室などに通い、現在も同じ状態

案内書などの配布 市役所8階指導室、市立小・中学校、市のホームページで

申し込み 電話連絡のうえ、所定の申請書に必要事項を記入して、10月24日(必着)までに直接、または郵送で八王子市高尾山学園(〒193 0944 館町1097 30、問い合わせ 666・9325、FAX664・9600)へ申し込み後に、体験教室があります。そこでのお子さんの様子をもとに、転学できるかどうかの判断をします。

9月は国民健康保険税、後期高齢者医療保険料、介護保険料の納期です

「はちおうじ省エネ国」への参加家庭を募集

市は家庭での省エネを通じて、地球温暖化防止に取り組んでいただくこと「はちおうじ省エネ国」の会員を募集しています。これは家庭で使用する電気やガスなどの使用量を毎月チェック表に記入するもの。各家庭で気軽に省エネ活動が取り組めます。一年間の結果を市に報告すると、認定証を発行。このほかにも、環境に関するイベントの案内などの情報をお知らせします。

なお、登録していただいたご家庭には、エコ生活に役立っていただくこと、職員が手作した「マイ札袋」を差しあげます。
 申し込み 住所・氏名・電話番号を書いて、直接、郵送、ファックス、またはEメールで八王子市役所3階環境政策課(〒192 8501 620・7384、FAX 626・4416、Eメールb110400@city.hachioji.tokyo.jp)へ



自然
 うおっちゃんど

ツルニンジン

山地や山ろくのやや明るいところでほかの草や低木に巻きついて生えるキキョウ科のツル植物。ツルは3メートルくらいになる。秋のころ、4枚ずつつける葉の上側に、3センチほどの鐘形の花を下向きにつける。花の外側は白緑色で、内面には紫褐色の斑点がある。花はなかなか魅力的だが、葉や茎などには独特の強い臭気がある。
 ツルニンジンの名は、ツル性で根が朝鮮ニンジンに似た形をしていることによる。朝鮮ニンジンほどの効用はないが薬用になるようだ。茎を切ると白い乳液が出る。茎を切ると白い乳液が出ている。この乳液は切り傷に効果があるとされ、家庭で使われてきた。(八王子自然友の会)

発行：八王子市 (〒192 8501 元本郷町三丁目24番1号) 編集：広聴広報室(広報担当) 620 7228 FAX626 3858 本紙に掲載させていただいた方へ写真を差しあげています。左記までご連絡ください。