

ホームページアドレス <http://www.city.hachioji.tokyo.jp/>
モバイル(携帯電話)版 <http://www.city.hachioji.tokyo.jp/m/>

八王子市役所の代表電話
042 626 3111



金融機関も、声かけや相談などで被害防止に取り組んで

「振り込め詐欺」に注意 振り込む前に必ず確認・相談を

電話などで一方的に送金を求めてくる「振り込め詐欺」。市内で今年になってから3月末までに多摩地区最多の65件(前年比39件増)の被害が発生し、被害総額はおよそ8千200万円にのぼります。

市内では振り込め詐欺の中でも特に「オレオレ詐欺」による被害が多く見受けられます。相手は名前を名乗らずに「オレだよ、オレ」と子どもや孫などを装って電話をかけて来て、「借金の返済を迫られている」「交通事故・痴漢の示談金を用立てて欲しい」などさまざまな理由でお金を振り込ませよう

とします。被害者の多くは50歳以上の女性で連絡を受けたその日の内に金融機関などから振り込みを行っています。

警察官などを装う事例も

最近では警察官や弁護士などを装う事例も発生。また、確定申告を終えた時期を狙って、税務署の職員などをかたり、税金を還付すると偽る「還付金詐欺」も多発しています。

問い合わせ 暮らしの安全安心課 620・7227、FAX 620・7322(入)

被害にあわないためには

被害にあわないためには決して一人で判断せず、振り込む前にまず家族や身近な方に連絡をとり、事実かどうかを確認しましょう。また、相手が名前を名乗らない場合には、必ず名乗らせてください。

相手は皆さんの子や孫などを助けたいという気持ちを巧みに利用して、たまそとします。そのため、自分は大丈夫と思っていても、いざとなると気が動転して、たまされてしまう場合もあります。慌てず冷静に対応しましょう。市と警察では皆さんを被害から守るため、相談をお受けしています。また、金融機関の窓口でもご相談いただけます。



消費者センター(625・2621)
八王子警察署(645・0110)
高尾警察署(665・0110)

もくじ(主な内容)

- ▶2・3... 私立幼稚園の入園料の補助を開始など ▶4・5... 雨水浸透施設の設置費用の一部を補助など ▶6・7... スポーツ教室など ▶8・9... 特徴のある基金を紹介 ▶10... みんなの声

こんな電話は「振り込め詐欺」を疑って



- ☎ 携帯電話の番号を変えたから控えてよ
- ☎ カゼをひいて声が変わったと思うけど...
- ☎ 銀行が閉まっちゃうよ、すぐに振り込んで
- ☎ コンビニのATMに行って
- ☎ このことは誰にも言わないで

私立幼稚園の入園料の補助を開始

市は、私立幼稚園に入園したお子さんの保護者の負担を軽減しようと、入園料の補助を開始しました。申請用紙はお子さんの通っている幼稚園市外も含むので5月上旬から配付しますので、直接各園へ申請してください。

住民登録、または外国人登録があるお子さんの保護者
 補助金額 お子さん1人につき1回まで、2万円(入園料が2万円未満の場合は支払った金額)
 問い合わせ 子育て支援課 620・7247、FAX621・2711(入)

青少年健全育成基本方針の重点目標を決定

市と学識経験者などで構成する青少年問題協議会は、平成17年度に青少年健全育成基本方針を、健全な王子っ子を育てよう」に決めました。方針に基づき家庭や学校、地域、市と関係機関が連携して次のような取り組みを行っています。

親子のコミュニケーションの充実 あいさつ運動や地域活動への参加の推進
 教育施設の地域への開放や部活動の活性化 青少年健全育成活動の支援 など

重点目標はインターネットの安全な利用に

今年度の重点目標は、「ルールとマナーを守ってインターネットを安全に利用しよう」に決定しました。子どもが安全にインターネットを利用できるようにまち

ぐるみで取り組んでいきます。お子さんのいるご家庭ではインターネットを利用するときのルールづくりをしたり、有害な情報を提供するホームページへの接続を制限するフィルタリング機能を活用したりしましょう。

問い合わせはこども政策課 620・7391、FAX627・7776(入)。

四谷・鐘水中学校区をモデル地区に指定

今年度は、青少年の良好な環境づくりのモデル地区として、四谷中学校区と鐘水中学校区を指定しました。これから1年間、あいさつ運動や青少年の健全育成に関する講演会などを積極的に行っていきます。問い合わせは児童青少年課 620・7435、FAX627・7776(入)。

ポリオワクチンの追加接種のお願い

平成7年5月から平成19年10月までの間に、吉岡内科クリニック(南大沢三丁目)で効力の低下した可能性のあるポリオワクチンが接種されていたことが判明しました。専門の医師によると、健康への影響はないとのことですが、免疫力を強化するため、このほど同クリニックとの間にポリオワクチンの接種を受けた方を対象

に、無料で市指定の医療機関で追加接種を行うこととなりました。
 なお対象となる方で、市と同クリニックに接種記録が残っている方には、すでにお知らせを郵送しました。お知らせが届かない場合は、保健センター(625・9128、FAX627・5887)(入)ご連絡ください。

「親子つどいの広場」の運営団体を募集

市は、地域ぐるみで子育てを支える環境づくりの一として市内に4か所の親子つどいの広場の開設を進めています。ここは、0歳から3歳までのお子さんとその保護者が気軽に集い、交流を深めていただくための場。また、子育てに関する相

談や講習なども行います。市内では2番目となる施設の開設に伴い、この広場の運営に携わっていただける団体を募集します。
 応募資格 市内で活動を行っている法人、その他の団体
 委託期間 8月～来年3月(開設は9月を予定)
 設置場所 金子スポーツ堀之内ビル1階(堀之内三丁目)
 募集要項の配布 4月16日から市役所2階こども政策課、各子ども家庭支援センター・事務所・市民センター、市のホームページで
 申し込み 申込用紙に必要事項を記入して、5月16日までに直接こども政策課 620・7391、FAX627・7776(入)。



親子で憩える場に

平成20年度の市民企画事業 補助金交付対象事業が決定

市民の皆さん自らが企画・立案して実施する事業に、事業費の一部を補助する「市民企画事業補助金制度」。平成20年度の補助対象事業が決定しました。応募された42事業のうち、学識経験者や学生などの外部委員による審査などを経て、下表の27事業(補助金額合計9,621,000円)が採択されました。

なお、審査の結果は、市役所5階協働推進課、市内4つの図書館と北野分室、市民活動支援センター、市のホームページでご覧になれます。問い合わせは協働推進課(620・7401、FAX626・0253)へ。

市民企画事業補助金交付対象事業一覧表

部門	事業名	補助金額
活動支援部門	民間レベルの日中友好活動基礎作り	100,000
	パフォーマンスママ「レインボーズ」	90,000
	発達障がいの子どもたちを地域で支援・育てる	100,000
	紙芝居普及活動	100,000
	脳とくらしの活性化「脳がめざめるアート塾」	100,000
	音楽療法体験ワーク&音楽療法講座	100,000
事業実施部門	八王子・ケムニッツ 日独交流演奏会	1,000,000
	親子ふれあいキャンプ2008	1,000,000
	市民参加型 援農活動による農業活性化 -	210,000
	かんたん洋裁 易しい優しい洋裁仲間	354,000
	子育てサポーターの街にしよう!「子育てしやすい街・八王子」	550,000
	パン作りで心もからだもリフレッシュ	100,000
	子どもの虐待防止のための事業	50,000
	知って得する高尾駅周辺情報「高尾界限」出版本	1,000,000
	女性のための市民活動スタート応援事業	261,000
	みんなで作る子育てマップ	868,000
	こころのびのびコミュニケーション	360,000
	八王子学の体系化と八王子検定の仕組みづくり	800,000
	デイジー図書作製	82,000
	読書のまち八王子を活性化する学校図書館	33,000
	八王子大江戸舞祭2008	333,000
	夢あるまちづくり	252,000
外国人のデジタルデバイス解消のためのパソコン相談会・学習会	600,000	
八王子周辺花めぐりマップ	250,000	
ふるさとの食を拓く	128,000	
八王子子ども祭り	320,000	
高齢者の生きがいづくりと子ども支援、住みよい町づくり	480,000	

男女共同参画センターで市民講座 企画委員と市民企画講座を募集

市は、皆さんに男女共同参画センターが行う講座の企画と運営をしていただこうと、講座を企画する市民委員を募集します。また、皆さんの企画講座も募集します。

市民講座企画委員

対象 市内在住・在勤・在学で18歳以上の方

内容 年間2講座以内の企画・運営

任期 6月1日～来年3月31日(会議は月1回程度、月～金曜日の昼間に開催)

募集人員 10名程度(選考)

謝礼 交通費程度
市民企画講座

対象 個人、または団体が企画する男女共同参画のテーマに沿った講座(1

回2時間程度)

募集講座数 3講座程度(選考)

会場は市が提供します。また、講師への謝礼は市の基準に基づき支払います。

申し込み 希望番号と企画内容・理由(800字程度)をA4の用紙1枚にまとめ、氏名(で団体の場合は団体名と代表者名)、年齢・住所・電話番号を書いて、は5月15日、は31日(ともに必着)までに郵送、ファックス、またはEメールで八王子市男女共同参画センター(〒192 0082東町5 6 648・2230、FAX644・3910、Eメールb050900@city.hachioji.tokyo.jp)へ

中国語によるメール配信サービスを開始

毎月1日、英語による休日医療機関・イベント情報を携帯電話に電子メールでお届けする「メール配信サービス」。5月1日からは、新たに中国語による配信を開始します。

申し込みは、まず携帯電話からメールアドレス(中国語はchm@gmpw.jp、英語はengm

@gmpw.jp)に件名・本文を入力しないメールを送信。その後返信されてくる確認メールのアドレスに接続し、画面の指示に従って登録してください。

問い合わせは学園都市文化課(620・7409、FAX626・0253)へ。

学園都市大学「いちよう塾」で一般講座の受講生を募集

八王子学園都市大学「いちよう塾」で、6月から始まる「経済」「健康」など7つの一般講座の受付を開始します。申込期限は5月15日(必着)。内容など詳しくは学園都市センター、

各事務所・市民センターなどで配布している講座案内、または市のホームページをご覧ください。問い合わせは八王子学園都市大学事務局(646・5621、FAX646・2663)へ。

雨水浸透施設などの設置費用の一部を補助

市は地下水や雨水を保全するために、雨水を地中に浸透させる雨水浸透施設などの設置にかかる費用の一部を補助しています。申込方法や対象など詳しくは市役所6階水循環室(水行政担当) 620・7291、FAX626・3019)までお問い合わせください。

雨水浸透ます・雨水浸透管

補助額 設置に必要な費用の2分の1、または別に定める標準工事単価に設置数を乗じた額の2分の1のいずれか少ない額

(上限は浸透ますが7万円、浸透管が3万円)

雨水貯留槽

補助額 本体価格の2分の1(上限は3万円)

春のJA植木市

「都市生活に美しい花や緑を」をテーマに「春のJA植木市」が開催されます。皆さんの暮らしに彩りを添える季節の花や緑を探しに、出かけてみませんか。

内容 市内の農家が生産した

植木・鉢物・山野草を販売

日時 4月19・20日の午前9時

午後4時

会場 富士森公園

問い合わせ 農林課 620・

7250、FAX627・59

51(またはJA八王子)

666・6511、FAX6

66・6509)入

環境学習室「エコひろば」の催し

地球温暖化防止と省エネルギー教室

内容 地球温暖化防止のために、今私たちに

できることを考える

日時 5月17日(土)午後1時30分～3時

会場 エコひろば(あきたホール内)

環境配慮企業の紹介講座

内容 排出物の再資源化を進め、埋め立てられ

る廃棄物を減らすゼロ・エミッション活動を行っ

ている石川町の企業の工場見学など

日時 5月21日(水)午後1～3時

講座 地球温暖化とはどんな問題か

内容 二酸化炭素削減の具体的な事例の紹介

日時 5月28日(水)午後1時30分～3時

会場 エコひろば(あきたホール内)

対象 市内在住・在勤・在学の方

定員 各20名(先着順)

費用 無料

申し込み 午前9時～午後9時に電話で「エコひろ

ば」656・3054、FAX631・9422)入

生け垣づくりなどに補助金

市は沿道のみどりを増やすため、市民の皆さんの生け垣づくりにかかった費用の一部を補助しています。対象となる生け垣は次のすべてに該当するものです。

新たに作るもの 幅4メートル以上の道路

に隣接 高さ0.9メートル以上で長さ2メ

ートル以上

また、今ある塀やフェンスなどを取り壊した場

合にかかった費用の一部も補助します。補助額は

生け垣の造成と既存の塀などの撤去にかかった費

用の8割で、上限は下表のとおりです。申し込み

は必ず工事をする前に、市役所3階環境保全課

各事務所にある申請書に必要事項を記入し、現

状の写真を添えて直接、または郵送で八王子市役

所環境保全課(〒1928501、問い合わせ 62

0・7268、FAX626・4416)入。

生け垣づくり補助額一覧

内容	上限額(1メートルあたり)	交付額の上限
標準仕様の生け垣造成	10,000円	120,000円
標準仕様外生け垣造成	5,000円	60,000円
既存塀などの撤去	3,000円	36,000円

児童館の乳幼児活動の参加者を募集

児童館で体操や手遊び、ゲームなどを行う乳幼児活動の参加者を募集します。費用は原則として無料ですが、材料費などを負担していただく場合もあります。日時や定員など詳しくは下表の各児童館までお問い合わせを。

対象 未就学のお子さん

とその保護者

期間 5月～来年3月

申し込み 4月16～18

日の午前10時～午後

7時に直接、下表の児童館へ

児童館一覧表

名称	所在地	電話番号	名称	所在地	電話番号
中野	中野山王三丁目	624・9559	館ヶ丘	館町	665・5231
浅川	初沢町	665・2506	元八王子	大楽寺町	625・6484
由木	越野	676・8713	川口	川口町	654・4757
松が谷	松が谷	675・0151	北野	北野町	645・8580
中郷	長房町	663・6770	南大谷	大谷町	645・0482

生涯学習センターの講座

3つの生涯学習センターで下表の講座を開催します。問い合わせは各施設へ。

生涯学習センター(648・2231、FAX648・2151)

対象 小・中学生(小学1~3年生は保護者の同伴可) 初心者

会場 クリエイトホール 第2学習室、第5学習室、視聴覚室

申し込み 往復ハガキ(はEメールも可)に講座名と住所・氏名(ふりがな)・電話番号(は学年・保護者名も)・返信面のあて名を書いて、4月25日(必着)までに八王子市生涯学習センター(〒192 0082東町5 6、Eメールb320300@city.hachioji.tokyo.jp)へ

講座名	日時	定員	費用
鎧兜(よろい)かぶと)に見て触れて	5月10日(土)午後1~4時	25名(抽選)	無料
旅行英会話入門	5月21日~7月9日の毎週水曜日の午後2~4時(全8回)	30名(抽選)	1,600円
万葉集を読む	5月22日~7月10日の毎週木曜日の午後2~4時(全8回)	72名(抽選)	1,600円
源平盛衰記から知る源氏と平家	6月2・9・16・23・30日の午後2~4時(全5回)	72名(抽選)	1,200円

生涯学習センター南大沢分館(679・2208、FAX679・2218)

対象 男性

会場 生涯学習センター南大沢分館

申し込み 往復ハガキに講座名と住所・氏名(ふりがな)・電話番号、返信面のあて名を書いて、~は4月30日、は5月9日(いずれも必着)までに八王子市生涯学習センター南大沢分館(〒192 0364南大沢2 27)へ

講座名	日時	定員	費用
男の料理教室	5月17日(土)午前10時30分~午後2時30分	16名(抽選)	1,200円
食の安全とストレス社会を生き抜く健康	5月15・22日の午後2~4時(全2回)	60名(抽選)	400円
夏に向けての住まいの手入れ	5月23日(金)午後1時30分~4時	20名(抽選)	無料
世界遺産「熊野古道」の魅力	5月24日(土)午後2~4時	60名(抽選)	無料

生涯学習センター川口分館(654・8450、FAX654・8452)

会場 生涯学習センター川口分館

申し込み 往復ハガキに講座名と住所・氏名(ふりがな)・電話番号、返信面のあて名を書いて、は4月30日、は5月10日(いずれも必着)までに八王子市生涯学習センター川口分館(〒193 0801川口町3838)へ

講座名	日時	定員	費用
藤沢周平~その人と作品の魅力について学び語ろう	5月11・18・25日の午後2~4時(全3回)	16名(抽選)	600円
墨絵でいやし仏を描こう	5月19日、6月2・16・30日の午後2~4時(全4回)	18名(抽選)	1,300円
暮らしを守る森林の働きと恵み	5月27日(火)午後2~4時	70名(抽選)	無料

観光ミニバスツアー「八王子城跡号」

八王子の見どころなどを紹介しようと運行している「観光ミニバスツアー」。今回は、八王子城跡や多摩森林科学園などを訪れる「八王子城跡号」です。
 集合 5月16日(金)午前9時に南大沢駅、9時40分に京王八王子駅
 定員 30名(先着順)
 費用 4,500円(食事付き)
 申し込み 電話で八王子観光協会へ

ボランティアガイドを募集

バスツアーでの見どころなどを案内していただいている「ボランティアガイド」。新たに、ご協力いただける方を募集します。また、外国語で案内できる方もあわせて募集。内容など、詳しくは八王子観光協会までお問い合わせください。

申し込み・問い合わせ 八王子観光協会(643・3115、FAX643・3110)へ

生涯学習センター分館の映画会

生涯学習センター分館で映画会を下表のとおり開催します。費用は無料、申し込みは不要ですので直接会場へお越しください。問い合わせは各会場へ。
 会場 ~ は生涯学習センター川口分館(654・8450、FAX654・8452)
 は生涯学習センター南大沢分館(679・2208、FAX679・2218)
 定員 ~ 各70名、各60名(いずれも先着順)

映画会一覧表

作品名	日時
イタズ熊	5月3日(祝)午前10時~正午、午後2~4時
アニメ海底超特急 マリン・エクスプレス	5月6日(休)午前10時~11時35分、午後2時~3時35分
大いなる黒部、白馬連峰の自然、富士山の自然誌	5月10日(土)午前10時~11時40分、午後2時~3時40分
絵の中のぼくの村	5月10日(土)午前10時~11時55分、午後2時~3時55分

スポーツ教室

スポーツに親しんでいただくとうへ、上木公園陸上競技場で次の教室を開催します。

フライングディスク

対象 5歳以上の方
内容 プラスチック製の円盤を使うゲームなど

日時 5月10日(土)午後1時～3時30分

費用 400円(高校生以下は200円)

スキルウォーク

対象 中学生以上の方
内容 速く疲れにくい歩き方の習得

日時 5月24日(土)午後1時～3時

費用 500円(中学生・高校生は200円)

定員 各100名(抽選)
会場 上木公園陸上競技場

申し込み 往復ハガキに講座名と住所・氏名・年齢・電話番号、返信面のあて名を書いて、5月5日、は21日)と



無理や無駄のない歩く姿勢を身につけて

もに必着)までに八王子市上木公園陸上競技場(〒192-0062)へ
0228)へ
FAX675
50227、
い合わせ 67
木240 1、問
0373上木

サイエンスドーム八王子の催し

会場・申し込み サイエンスドーム八王子(〒192 0062大横町9 13 624・3311、FAX627・5899、Eメールb323000@city.hachioji.tokyo.jp)へ

小惑星の名前と君の行きたい宇宙を募集
小惑星の名前

3月のプラネタリアムのリニューアルを記念して、小惑星の名前を募集します。これは富士森高校教諭の平澤正規さんが発見した直径約10キロの小惑星。火星と木星の間の軌道を回っています。

なお平成6年に、本市出身の八ヶ岳南麓天文台台長・串田嘉男さんらが発見した小惑星に「はちおうじ(Hachioji)」と名づけられています。

君の行きたい宇宙
過去や未来、宇宙の果てまで見ることができる新しいプラネタリアムで、皆さんが宇宙で行ってみたい惑星・星雲や過去・未来の星空などを募集します。なお、いただいたご意見を館内に掲示し、プラネタリアムの解説や写真展の題材として使用していきます。

申し込み サイエンスドームで配布する応募用紙、ハガキ、またはEメールに「は「小惑星の名前(英文字で12文字以内)」、は「行きたい宇宙」とその理由、住所・氏名・年齢を書いて、6月30日(必着)までにサイエンスドーム八王子へ新規展示物「惑星と遊ぼう」を公開

3月23日から展示室に「惑星と

遊ぼう」が加わりました。映像の中に入り込んで、画像と一体化した動きが体験できます。

星空コンサート「オカリナとフルートの夕べ」

日時 5月24日(土)午後6時30分～7時30分

定員 260名(先着順)
費用 300円(4歳～中学生は100

円)
申し込み 電話でサイエンスドーム八王子(ホームページでも可)へ
科学実験ショーなどの催し
このほかにも、科学実験ショーなどの催しを下表のとおり行います。

臨時休館
5月7～9・13日は休館します。

科学実験ショーなどの催し

催し名	日時	定員(先着順)	費用	申し込み	
科学実験ショー	ドライアイスで低温実験	4月27日(日) 午前11時	各36名	無料(入館料は必要)	不要、直接会場へ
	紙のばね	4月29日(祝) 30分～、午後1時			
	いろいろな電池	5月4日(祝) 30分～、3時			
	表面張力を知ろう	5月11日(日) 時～(各回約30分)			
	ボール入れゲーム	5月25日(日)			
こいのぼり工作	5月3・5日の午後1時30分～4時	各36名			
人形劇「トモキチ笑劇場」	5月6日(休)午後1時30分～2時30分(各回約30分)				
工作室「スーパーボール」	5月10・24日の午後1時30分～4時	各36名	50円(入館料は別に必要)		
フリー工作広場「フィルムケース工作」	5月18日(日)午後1時30分～4時	36名	無料(入館料は必要)		
昼間の天体観望会	5月6日(休)午後1～4時		無料		
星空観望会	5月17日(土)午後7時～	260名			
教室工作	磁石ごま	5月17日(土)午後1時30分～4時30分	各24名	100円(入館料は別に必要)	電話でサイエンスドーム(ホームページからも可)へ
	ふうりょくカー	5月31日(土)午後1時30分～4時30分			

印は小学生以上の方が対象です。印は雨・曇天の場合は中止、印は雨・曇天の場合は解説のみとなります。

高尾山で動植物の観察会とハイキングツアー

動植物の観察会

動植物の宝庫として皆さんから親しまれている高尾山で野鳥の声を聞く会と山野草に親しむ会を開催します。費用は3千500円(食事付き)、申し込みは電話で八王子観光協会へ。

野鳥の声を聞く会

集合 5月10日土午前8時30分
高尾登山電鉄ケーブルカー
清滝駅前解散は午後1時ころ
高尾山薬王院で

講師 獣医師・菱山信也さん
定員 60名(先着順)

山野草に親しむ会
集合 5月31日土午前8時30分

分至高尾登山電鉄ケーブルカー

清滝駅前(解散は午後1時ころ)
高尾山薬王院で

講師 植物研究者・菱山忠三郎さん
定員 70名(先着順)

高尾山ハイキングツアー

ハイキングガイドが高尾山の植物や歴史について解説をしながら、高尾山を散策します。

集合 5月6・17日の午前9時に
高尾駅北口(解散は午後3時30分)
分ころ高尾登山電鉄ケーブルカー
清滝駅前で

コース 日影沢バス停、いろはの森
コース、高尾山山頂、1号路(表
参道コース)、清滝駅前(6キロ
標)

定員 各20名(抽選)
費用 千円

申し込み 往復八ガキに「高尾山」と参加希望日、住所・氏名・年齢・電話番号、返信面のおて名を書いて、実施日の1週間前(必着)までに八王子観光協会へ

申し込み問い合わせ 八王子観光協会 192 0083 旭町12 1ファルマ802 64

3・3115、FAX643・3110)

申し込み問い合わせ 八王子観光協会 192 0083 旭町12 1ファルマ802 64

3・3115、FAX643・3110)

申し込み問い合わせ 八王子観光協会 192 0083 旭町12 1ファルマ802 64

3・3115、FAX643・3110)

申し込み問い合わせ 八王子観光協会 192 0083 旭町12 1ファルマ802 64



▶植物への親しみが届いて、昨年の山野草に親しむ会で

夕やけ小やけふれあいの里の催し

▶物作りの楽しさを味わって(わら細工)



話番号、返信面のおて名を書いて、5月15日(必着)までに夕やけ小やけふれあいの里へ
ペットの写真を募集
6月1日から30日まで、ふれあい館に展示するご家庭などで飼っているペットの写真を募集します。
サイズ カラープリントで四つ切
申し込み 住所・氏名・電話番号・ペットの名前を書いて、5月20日(必着)までに直接、または郵送で夕やけ小やけふれあいの里へ

会場・申し込み 夕やけ小やけふれあいの里(〒192 0156 上恩方町2030 652・3072、FAX652・4155)へ

新緑祭
内容 大道芸、ドジョウつかみ、こいのぼり・五月人形の展示など
日時 4月29日、5月3～6日の午前9時～午後4時
緑と光のコンサート
日時 5月18日(日)午後1～3時
費用 無料(入場料は必要)
申し込み 不要、直接会場へ
緑の教室
期日・内容 4月20日(日)... 森林浴、5月3日(祝)... 森の動物サシュ作り
時間 午後1時30分～3時
費用 300円、1,000円(ともに入場料は別に必要)
申し込み 不要、直接会場へ
わら細工
日時 5月10・21日の午前10時～午後2時
費用 500円(入場料は別に必要)
申し込み 不要、直接会場へ
ガラス細工
日時 5月11・25日の午前10時～

午後3時
費用 1,300～1,500円(入場料は別に必要)
申し込み 不要、直接会場へ
作陶焼成講座
日時 4月23・27・28日、5月12・14日の午前10時30分～午後3時
定員 各12名(先着順)
費用 3,500円(入場料は別に必要)
申し込み 電話で夕やけ小やけふれあいの里へ
フリーマーケットの出店者を募集
対象 個人、またはグループ(販売を職業としている方を除く)
日時 5月25日(日)午前10時～午後2時
出品物 家庭で不用になった衣類、日用品など 医薬品、食料品を除く)
区画数 30区画(抽選)
費用 1区画500円
申し込み 往復八ガキに「フリマ」と主な出品物、住所・氏名・電

海外友好交流都市の1つ始興市(韓国)の中学生と本市の中学生がサッカーで交流



昨年8月の始興(しふん)市への派遣では、サッカーだけでなく、韓国の歴史や文化なども学習する機会に

青少年海外派遣基金

使いみちは...
海外の青少年との親善・交歓、社会教育・文化施設の視察の経費などに活用されます。



目的などは...

昭和49年3月に「青年海外派遣基金」として設置し、平成18年7月に現在の名称に変更しました。青少年が、海外でその文化に触れる体験をすることにより、国際的な視野を持った人材の育成と、友好親善を図ることを目的としています。20年3月31日現在の残高は56,133,202円です。

問い合わせ 生涯学習総務課
620・7333、FAX626・8554



チェロを演奏する体験も

チェロに親しんでいただく催し「アントランス・ザ・カサド」を開催

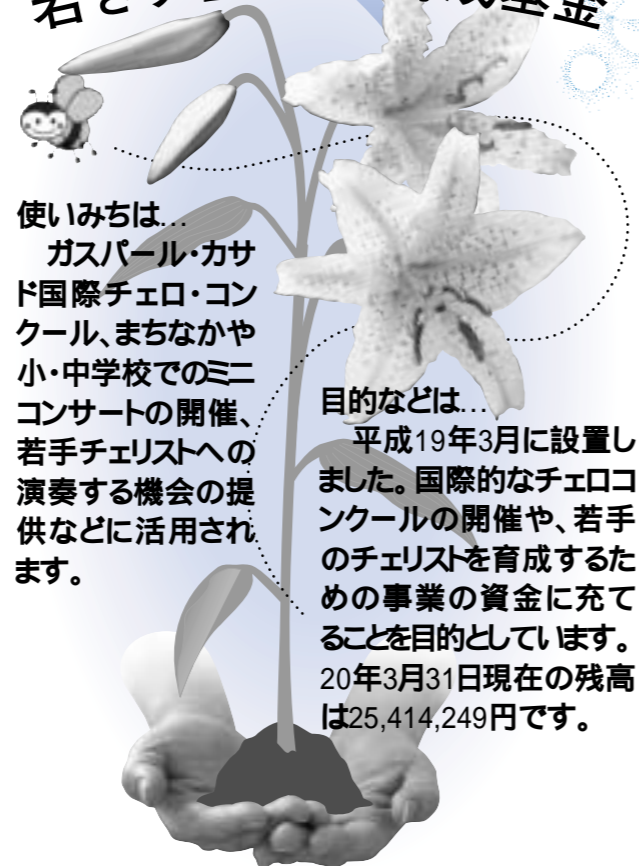
今後の国際チェロコンクールの開催を支援



「ガスパール・カサド国際チェロ・コンクールin八王子」の継続をめざして(写真は、平成18年11月に開催されたコンクールで)

若きチェリスト育成基金

使いみちは...
ガスパール・カサド国際チェロ・コンクール、まちなかや小・中学校でのミニコンサートの開催、若手チェリストへの演奏する機会の提供などに活用されます。



目的などは...

平成19年3月に設置しました。国際的なチェロコンクールの開催や、若手のチェリストを育成するための事業の資金に充てることを目的としています。20年3月31日現在の残高は25,414,249円です。

問い合わせ 学園都市文化課
620・7409、FAX626・0253



私たちの生活に潤いを与えてくれるみどり。これまでに、およそ17ヘクタールを公有化しています。

市街地の貴重なみどりを公有化

まちなかの生け垣づくりを補助



まちの中にもみどりを増やして

みどりの保全基金

使いみちは...
緑地の買収、緑地保護地区・斜面緑地保全区域に対する支援、生け垣造成費の補助、「緑の基本計画」の策定経費などに活用されます。

目的などは...

昭和61年4月に「緑化基金」として設置し、平成17年3月に現在の名称に変更しました。本市に残された貴重なみどりを市民共有の財産として保全するとともに、緑化の推進を図ることを目的としています。20年3月31日現在の残高は878,934,031円です。

問い合わせ 環境保全課 620・7268、FAX626・4416

皆さんからの寄附金を基金に積み立て活用

「市民共有の財産としてみどりを保全したい」「若手チェリストを育成・支援したい」「子どもたちに海外で貴重な経験を積んでほしい」「市は、市民の願いを実現するために、独自の基金を設置。これらの主旨に賛同し援助して下さる皆さんからいただいた善意の寄附を積み立て、それぞれの事業に活用しています。」

「基金」は、いわば市にとっての「貯金」。「みどりの保全基金」や「若きチェリスト育成基金」のように、市の特色などをいかし、魅力あるまちづくりを進めていくためのものや、「財政調整基金」のように、安定した財政運営を行ううえでなくてはならないものがあります。ここでは、本市の特徴ある3つの基金の概要と、どのように役立てられているのかなどについて紹介します。問い合わせは総務課 620・7201、FAX621・1298へ。

いただいたお金の流れは...

皆さんからの寄附は、寄附される方の意向を十分に尊重し、その事業を担当している課が窓口となって、お預かりしています。寄附金は、意向に沿った基金が設置されている場合はその基金に積み立てられ、その後、基金の目的とする事業に活用されます。また、基金が設置されていない場合には、寄附される方の意向に沿った事業に充当し、活用されます。

基金にはどのようなものが...

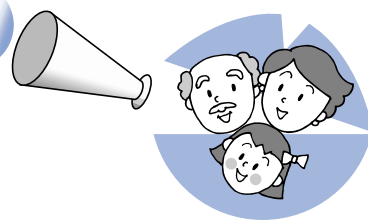
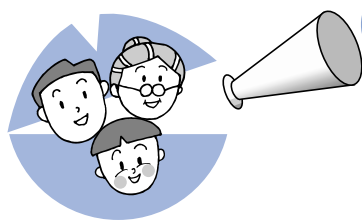
「市債」が市にとっての「借金」であるように、「基金」は市にとっての「貯金」にあたります。現在、市には12種類の基金があり、残高は、平成20年3月31日現在で117億円です。なお、主な基金は下表のとおりです。

主な基金の一覧表

基金名	目的
財政調整基金	年度間の財源の調整
公共施設整備基金	公共施設の整備
外国人留学生奨学基金	外国人留学生への奨学事業の実施
若きチェリスト育成基金	若手のチェリストを育成するための事業の実施
社会福祉基金	社会福祉事業の実施
みどりの保全基金	みどりの保全と緑化の推進
育英基金	奨学事業の実施
青少年海外派遣基金	青少年の海外派遣
青少年体育奨励基金	青少年の体育奨励

善意を魅力あるまちづくりに

みんなの声



雨の日の雑誌・雑紙などの資源物の出し方を教えて

匿名

私は、お菓子が入っていた箱などの雑紙が大量に出るため、ペーパーの紙袋に入れて雑紙の回収日にあわせて出しています。しかし、雨などが降っているとぬれてしまうので出すことができず、回収が2週間に1回のため、家にたまってしまい困っています。雨などが降った場合の出し方を教えてください。

【ごみ減量対策課から】

雑誌・雑紙などの古紙はリサイクルする過程で水に溶かす工程があります。そのため、水にぬれることでリサイクルできなくなるということがあります。雑紙の収集日に雨が降っていても、晴れの日と同じように、お出しください。

道の駅八王子滝山で食べられるラーメンの量を増やして

匿名

昨年、オープンした道の駅八王子滝山は、地元の農家が新鮮な野菜を販売していることで評判が良いと聞きます。しかし、飲食コーナーで食べられるラーメンはメンや具などの量が少ないうわりに値段が高いように思います。値段に見合うよう量を増やして欲しいです。

農林課から

道の駅八王子滝山は、指定管理者制度を導入している施設で、民間の事業者が管理・運営を行っています。ご意見は管理者に伝え、新メニューの提供など、運営の参考にさせていただきます。今後とも、皆さんに親しんでいただけるような施設をめざしていきます。

八王子駅北口バスターミナル内に横断歩道を作って

富士見町・原田和子さん

八王子駅北口のバスターミナルは、降りる場所が複数あり、どこでバスから降るかわかりません。降ろされる場所により、移動するのに階段やエレベーターで降り降りをするため、年齢を重ねると時間もかかり大変です。また、乗りたいバスが見えてもすぐに乗り場まで行けず間に合わないこともあり、不便を感じ



駅前の移動はマルベリーブリッジを使って

ています。バスターミナル内に横断歩道を作り、移動しやすいうにしてください。

また、立川駅のように、京王八王子駅と八王子駅をマルベリーブリッジでつないでいただけたいような感じが。

【管理課・交通政策室から】

八王子駅北口駅前広場は皆さんの使いやすいことや安全性を考えた。これまで案内表示の改善や横断防止さくを設置などを行ってきました。今後は安全性を考慮していただいたご意見を参考に、バスターミナルのさらなる利便性の向上を検討していきます。

また、八王子駅と京王八王子駅を結ぶ東放射線アイロードの整備については、地元町会や商店会の方と東放射線整備等検討委員会を設置して検討を行いました。委員会では、中長期的にはマルベリーブリッジとつなぐ歩行者デッキの整備を検討していくとしています。今後、市は沿道の土地利用の状況を見ながら、整備の必要性などを検討していきます。

浅川の護岸工場の必要性は

匿名

浅川はキジの生息する貴重な場所です。しかし、先日、市役所北側の浅川護岸工場で、巣をつぶされたのか、キジがけたたましく鳴いていました。最近では暮ら

の便利さとは無関係のところばかりで、開発が進んでいると感じています。浅川の護岸工場の必要性について教えてください。

【都市計画室から】

市役所北側の浅川護岸工事は、河川管理者の国土交通省が実施し、今回の工事は3月末で終了しました。工事の必要性について確認したところ、浅川は全区间で川の流れの変化が激しく、堤防の崩壊などの危険性が非常に高いため、護岸工事を行うたことでした。

市は今後も、治水対策とともに、親水性や動植物との共生にできるだけ配慮した河川整備をしていくよう、河川管理者に要請していきます。

★「市長へのはがき」などの「ご利用を」

「みんなの声」は、市長へのはがき「など」の「意見の中からその一部を掲載しています。」市長へのはがき「は各事務所や駅の広報スタンドなどにあります。またホームページ」(http://www.city.hachioji.tokyo.jp/)の市長へのEメールでも受け付けています。

問い合わせは広聴広報室 広聴担当 620-7411、FAX 620-7322へ。



市からの
お知らせ

募集

郷土資料館の嘱託員(学芸員)

対象 大学、または大学院で考古学の専門課程を修了し、普通自動車運転免許証をお持ちの方
任用期間 6月～来年3月 勤務時間 1日7.5時間(週4日、土日曜日、祝・休日勤務あり) 募集人員 1名(選考) 報酬 月約20万円 申し込み 履歴書、発掘調査履歴、論文調査報告書などの執筆目録、学芸員に応募した動機についての論文(800字以内)を持って、4月29日までに直接、郷土資料館(622・8939)

市職員(任期付)

職種 一般事務、保育士、保健師 対象 平成2年4月1日以前に生まれた方、保育士資格をお持ちで登録済みの方、保健師免許をお持ちの方 任用期間 おおむね8月から1～3年以内 募集人員 各若干名(選考) 試験日 5月18日(日) 申し込み 市役所4階職員課各事務所、市のホームページで配布する申込書に必要事項を記入して、5月1・2日に直接または配達記録郵便で5月2日必着(までに八王子市役所職員課〒192 8501 620・7426) 外国籍などのお子さんの就学時支援の登録者(臨時職員) 対象 外国語で日常会話ができる方(英語は除く) 内容 日本語によるコミュニケーションが困難なお子さんを、小・中学校への就学時に母国語で支援 報酬 時給千100円 申し込み 直接、市役所8階学事課 620・7339) フリーマーケットの出店者 対象 市内在住の個人、またはグループ(販売を職業としている方を除く、中学生以下は保護者同伴で) 日時 5月10・11日、6月14・15日の午前10時30分～午後4時30分 会場 エコにセンター(多摩市) 募集区画 5区画(先着順) 費用 3000円(連続2日は5000円) 申し込み 電話でエコにセンター(042・374・6210) 出品物は家庭の不用品、手作り作品に限ります。

講座・教室

心身障害者福祉センターの講習会

パソコン(知的障害者向け)

対象 市内在住・在勤・在学の方(介助者の同席可) 内容 基本的なパソコンの操作方法など 日時 5月24・31日、6月7・14日

午前10時～正午(全4回) 定員 5名(抽選) 費用 6000円 入門点字

対象 市内在住・在勤・在学の方 期日 6月12日、10月9日の木曜日(全15回) 時間 午前10時～正午、午後6時45分～8時45分 定員 40名、20名(ともに抽選) 費用 2千250円

会場 心身障害者福祉センター

申し込み 往復分きに講習会名、パソコンは障害名、等級、入門点字は希望番号、住所氏名(ふりがな)、電話番号、返信面のお名前を書いて、5月10日(入門点字は26日)いづれも必着(までに八王子市心身障害者福祉センター) 〒193 0931 台町27-22 624・5850)

中視覚障害者の学習会

対象 市内在住・在勤・在学で視覚障害のある方とその家族 内容 歩行訓練、点字など 日時 6月12日、11月27日の木曜日の午後1～3時(全20回) 会場 心身障害者福祉センター 定員 30名(先着順) 費用 無料(点字用具は実費) 申し込み 4月16日から電話で心身障害者福祉センター(624・5850)

初めてのパソコン講座

対象 市内在住・在勤・在学の方 期日 5月15日、7月17日の毎週木曜日の午後1時30分～3時30分(全10回) 会場 国際交流センター(八王子スクエアビル11階) 定員 25名(抽選) 費用 7千円程度 申し込み 往復分きに、口シテ語」と住所・氏名、電話番号、返信面のお名前を書いて、4月23日消印有効(までに八王子市国際交流センター) 〒192 0083 旭町9-1 642・7091)

初めてのパソコン教室

対象 市内在住で60歳以上、または障害のある初心者 内容 文字入力、Eメールなど 日時 5月13日、7月15日の毎週火曜日の午前9時30分、11時30分、午後1時30分～3時30分(全10回) 会場 東浅川保健福祉センター 定員 各10名(抽選) 費用 5千500円 申し込み 往復分きに、パソコン」と希望時間、住所・氏名(ふりがな)、年齢・電話番号、障害のある方はその内容と等級、返信面のお名前を書いて、4月25日必着(までに八王子市東浅川保健福祉センター) 〒193 0834 東浅川町551-1 667・1331)

ひとり親家庭のための初級パソコン講習会

対象 市内在住で、平成2年4月2日以降に生まれたお子さんを養育しているひとり親家庭の保護者 内容 ワード、エクスセル、インターネットなど 日時 5月25日、6月1・8・15・29日、7月6・13・20日の午前9時45分～午後3時45分(全8回) 会場 シアネトクラブ八王子教室(横川町) 定員 20名(抽選) 費用 2千800円 申し込み 往復分きに、パソコン」と住所・氏名・年齢・電話番号を書いて、4月30日(必着)までに八王子市男女共同参画センター(〒192 0082 東町5-6 648・2230、FAX 644・3910、Eメール b050900@city.hachioji.tokyo.jp) 1歳～就学前のお子さんを15名(抽選)お預かりします。「保育」とお子さんの名前・年齢のお書き添えを。

男女共同参画センターの講座

テーマ 子育てのための「私のキモチ」を伝えるトレーニング 対象 市内在住・在勤・在学でおおむね45歳以下の子育て中の女性(初めての方を優先) 日時 5月20・27日、6月10・17・24日の午前10時～正午(全5回) 会場 クリエイトホール第5学習室 定員 20名(抽選) 費用 2千円 申し込み 往復分きに、パソコン」と住所・氏名・年齢・電話番号、往復分きは返信面のお名前を書いて、4月30日(必着)までに八王子市男女共同参画センター(〒192 0082 東町5-6 648・2230、FAX 644・3910、Eメール b050900@city.hachioji.tokyo.jp) 1歳～就学前のお子さんを15名(抽選)お預かりします。「保育」とお子さんの名前・年齢のお書き添えを。

地域の方々のための交流サロンを運営する団体の活動紹介

日時 4月19日(土)午前10時30分～12時30分 会場 市民活動支援センター 定員 30名(先着順) 費用 無料 申し込み 電話で市民活動支援センター(646・1577)

男女共同参画センターの講座

テーマ 子育てのための「私のキモチ」を伝えるトレーニング 対象 市内在住・在勤・在学でおおむね45歳以下の子育て中の女性(初めての方を優先) 日時 5月20・27日、6月10・17・24日の午前10時～正午(全5回) 会場 クリエイトホール第5学習室 定員 20名(抽選) 費用 2千円 申し込み 往復分きに、パソコン」と住所・氏名・年齢・電話番号、往復分きは返信面のお名前を書いて、4月30日(必着)までに八王子市男女共同参画センター(〒192 0082 東町5-6 648・2230、FAX 644・3910、Eメール b050900@city.hachioji.tokyo.jp) 1歳～就学前のお子さんを15名(抽選)お預かりします。「保育」とお子さんの名前・年齢のお書き添えを。

◆ **講座・教室**

面づくり教室

対象〓市内在住・在勤・在学の方
 障害のある方を優先) 日時〓5月12日(6月23日の毎週月曜日の午後1時30分)~3時30分(全7回)
 会場〓心身障害者福祉センター
 定員〓15名(抽選) 費用〓千円
 申し込み〓往復ハガキに「面づくり」と住所氏名(ふりがな)・障害名(等級)・電話番号・返信面のおて名を書いて、4月28日(必着)までに八王子市心身障害者福祉センター(〒193 0931 台町2-7-22 624・5850)
 フラダンス初心者教室
 日時〓5月10日の第2・4水曜日の午後3時30分~5時(全10回)
 会場〓長房ふれあい館 定員〓30名(抽選) 費用〓3千500円
 申し込み〓往復ハガキに「フラダンス」と住所氏名(ふりがな)・電話番号・返信面のおて名を書いて、4月30日(必着)までに八王子市長房ふれあい館(〒193 0824 長房町5-8-8 都営長房西1号棟 669・1433)
 講座「おいしく・楽しく・幼児食」
 対象〓市内在住で平成17年10月、18年7月生まれのお子さん(第一子)とその保護者 日時〓4月24日(木)午前10時~11時30分 会場〓保健センター(平岡町) 定員〓18組(先着順) 費用〓無料 持

◆ **催し**

ち物〓麦茶・ポップ・いつも食べているおやつ(1回分) 申し込み〓電話で保健センター(625・9128)

絵本の読み聞かせと遊び

対象〓市内在住・在勤・在学の方
 人で、3歳~小学3年生のお子さんとその保護者 日時〓4月19日(土)午後1時30分~3時30分 会場〓国際交流センター(八王子区アピル11階 642・7091)
 定員〓10組(先着順) 費用〓無料 申し込み〓不要・直接会場へ
 世界のひとふれあいタイム「ボリビアのお話」
 日時〓4月20日(日)午後1時30分~3時30分 会場〓国際交流センター(八王子区アピル11階 642・7091)
 定員〓40名(先着順) 費用〓無料 申し込み〓不要・直接会場へ

お話し会「びよびよ絵本のじかん」
 対象〓市内在住で1・2歳のお子さんとその保護者 日時〓4月23日(水)午前10時30分~11時30分 会場〓生涯学習センター南大沢分館 定員〓15組(先着順) 費用〓無料 申し込み〓直接、または電話で南大沢図書館(679・2201)

夢美術館の催し

開催中の「日本近代洋画への道」展にちなんで講演会とギャラリー

救急診療

救急相談センター(一日中)
 救急車を呼ぶべきか迷ったらご相談を。医療機関の案内や応急手当の助言などを行います。
 携帯電話・PHS・プッシュ回線の電話からは...#7119
 ダイヤル回線の電話からは... 042 521 2323

救急病院の案内(一日中)
 救急テレフォンサービス 042 521 2323
 八王子消防署 625 0119
 東京都保健医療情報センター 03 5272 0303

夜間救急診療
 内科・小児科 毎日の午後8~11時
 夜間救急診療所(保健センター1階) 625 9910
 平岡町18-3

小児休日・全夜間救急医療
 偶数日...八王子医療センター 665 5611 館町1163
 奇数日...東海大学八王子病院 639 1111 石川町1838

休日産婦人科当番医
 午前9時~午後5時
 米山産婦人科病院
 新町2-12
 642 5225

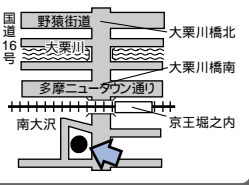
医療・健康心配ごと電話相談
 毎日の午後8時~10時30分
 夜間救急診療所 622 9910
 偶数日(全夜間と休日)
 八王子医療センター 665 5611
 奇数日(全夜間と休日)
 東海大学八王子病院 639 1111

休日歯科応急診療
 午前9時~午後4時
 保健センター2階 平岡町18-3 625 9128

休日救急診療の耳鼻咽喉科

27日(午前9時~午後5時)

もりた耳鼻咽喉科医院
 別所1-11-26/ドレーズバス1階 675-8741



トークを行います。

講演会

日時〓4月26日(土)午後3時~4時30分 会場〓学園都市センター(八王子区アピル内) 定員〓60名(先着順) 費用〓無料 申し込み〓直接、または電話で夢美術館(621・6777) ギャラリートーク

日時〓5月3日(祝)午後3~4時 会場〓夢美術館(621・6777) 費用〓無料 観覧料は必要) 申し込み〓不要、直接会場へ

開演日時〓7月27日(日)午後1時、松竹大歌舞伎(かぶき)

休日救急診療の内科・外科・小児科

27日(午前9時~午後5時)

京王八王子クリニック 明神町4-7-14 八王子ONビル2階 645 7878	宮田医院 大塚58-64 676 7035
--------------------------------------------------	-----------------------------

真宮病院 南新町23 625 0648	吉岡医院 みつい台2-3-18 691 3419
---------------------------	--------------------------------

20日(午前9時~午後5時)

菊地外科医院 東浅川町528-1 661 7161	長池脳神経クリニック 別所1-75-3 678 7360
---------------------------------	------------------------------------

八王子クリニック 横山町11-5 斗南堂ビル4階 643 3717	宮武医院 片倉町1221-26 636 8317
--------------------------------------------	--------------------------------

5時 会場「いちようホール」費用「6千800円」(学生は6千円、全席指定) チケット発売「4月19日(土)午前10時から、いちようホール市民会館南大沢文化会館、学園都市センター」 電話予約「同日午後1時から、いちようホール」 621・3005)と

コンサート「熱血オヤジ・バンド」ドフェスティバル」開演日時「4月26日(土)午後0時30分 会場「南大沢文化会館」(679・2202) 費用「無料」申し込み「不要、直接会場へ問い合わせ」いちようホール 621・3005)

としよかんごとまつり 期日「4月26日(土) 内容・時間「交流会、赤ちゃんとわらわらうたであそぼつ」 午前11時～11時30分、正午～午後0時30分、おはなし会：午後1時～2時、3時(各回30分) 会場「中央図書館」 644・4321) 定員「各15組(先着順) 費用「無料」申し込み「不要、直接会場へ

◆スポーツ

市民体育館のスポーツ教室 教室名・日時など「右下表のとおり」申し込み「往復八分(1人1枚1教室)に教室名と住所・氏名・ふりがな・年齢・電話番号、返信面のあて名を書いて、4月23日(必着)までに八王子市民体育館〒193

市民体育館のスポーツ教室一覧表

教室名	対象	期日	定員(抽選)	費用
シェイプアップエクササイズ	市内在住・在勤・在学で18歳以上の方	5月21日～6月25日の毎週水曜日の午後3時～4時20分(全6回)	40名	1,860円
初めてのピンポン	市内在住・在勤・在学で18歳以上の方	5月23日～6月27日の毎週金曜日の午前10時～11時20分(全6回)	40名	1,860
ストレッチ・リラクゼーション	市内在住・在勤・在学で18歳以上の方	5月23日～6月27日の毎週金曜日の午後3時～4時20分(全6回)	30名	1,860
親子フィットネス	市内在住で3～5歳のお子さんとその保護者	5月24日～6月28日の毎週土曜日の午後1時30分～2時40分(全6回)	20組	2,520

0931台町237625・2305)

市民サイクリング

対象「市内在住・在勤・在学で小学5年生以上の方(小中学生は保護者の承諾が同伴を) 集合「5月18日(日)午前7時55分までに市役所正面玄関前解散は午後4時ころ同所。雨天の場合は25日に延期) 目的地「都立埋蔵文化

財調査センター(多摩市) 費用「5000円」(小・中学生は3000円) 申し込み「5月11日までに費用を持って直接、市民サイクリング」のボスターがはつてある自転車店へ問い合わせ「スポーツ振興課」 6207335)

◆その他

国民生活基礎調査にご協力を国が実施する国民生活基礎調査は、皆さんの生活の実態を把握するために行うものです。本市では4月18日～6月17日に、調査員が中野・長房・片倉・北野・石川町の一部の世帯をお伺いし調査票を配布回収します。なお、記入された調査票の内容は、統計の目的以外には使用しません。また、調査員は調査票を携帯していますので、ご確認ください。問い合わせは保健所 645・5111へ。

④受給者証をお持ちの方は保険料が変わった届け出を


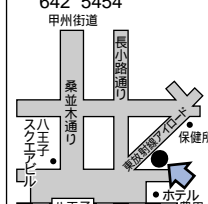

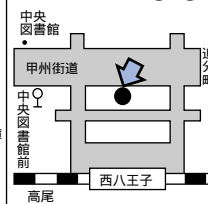
⑤受給者証をお持ちの方で、加入している健康保険が変わった場合(市国民健康保険証、4月1日交付の後期高齢者医療被保険者証に変わった場合を除く)は、新しい健康保険証(受給者証の写しを市役所2階障害者福祉課) 6207245へ提出してください。

⑥幼児愛育手当の経過措置の対象者に現況届を送付

⑦幼児愛育手当は、3月31日で廃

休日救急診療の内科・外科・小児科

29日(午前9時～午後5時)

<p>ななくに整形外科 七国4 9 1 632 0792</p> 	<p>横関医院 旭町13 7 642 5454 甲州街道</p> 
<p>宇津木台クリニック 久保山町2 43 3 691 4880</p> 	<p>大熊内科クリニック 千人町2 19 15長塚ビル3階 667 3488</p> 

止しました。ただし経過措置として、昨年度から手当を受給し、4月1日現在で5歳のお子さんの保護者には、6月に現況届を送付します。必ず提出してください。

なお、手当は廃止となりますが市立保育園や児童館で、保育園などに在園していないお子さんとその保護者を対象に、子育てに関する相談などの支援を行っていますのでご利用ください。問い合わせは子育て支援課 6207247へ。

学用品費などを援助

市は、経済的な理由で小・中学校の学用品や修学旅行などの費用にお困りの方に、その費用を援助します。申込方法など、詳しくは学校で配布した、就学援助費受給申請手続きについてをご覧ください。なお、お子さんが国・公・私立の小・中学校に通学しているこの援助を希望する方は学事課 6207339)までお問い合わせを。

精神保健福祉相談会

対象「市内在住で精神障害のある方とその家族」内容「生活・医療・福祉に関する相談」日時「4月21日、5月8日、6月12日の午前10時～正午 会場「保健センター南大沢分室」定員「6名(先着順)費用「無料」申し込み「電話で障害者福祉課」 6207366) 起業家にオフィス賃料の半額を補助

対象「これから創業、または創業後1年未満で、次のいずれかに該当する方」 獨創性に富み優れたビジネスモデルを持つ 地域課題解決型のビジネスを行う 補助金額「オフィス賃料の2分の1(月額5万円まで) 補助期間「最長で3年間 募集件数「4件程度(選考) 申し込み「市役所5階産業政策課市のホームページで配布している申請書に必要書類を添えて、5月15日までに直接、産業政策課」 6207379)

◆ その他

あつたかホール会議室・和室のご利用を

演劇の練習や語学の勉強会などに、あつたかホールの会議室をご利用ください。また、42畳の和室は伝統芸能や体操にも利用できます。費用など詳しくはあつたかホール(65664126)までお問い合わせください。

4月26日に都道町田日野線が開通

4月26日(土)午後3時に都道町田日野線の東中野と日野市を結ぶ区間(約1.1キロ)が開通します。問い合わせは交通政策課(6207259)へ。

事業資金融資あつた制度のご利用を

市は、市内の小規模事業者を対象に、事業資金融資あつた制度を

設置しています。これらは低い金利で利用できるほか、融資を受ける際に必要な信用保証料や利子の一部を市が補助します。4月からは融資内容を変更しました。

また、新規に事業を行う方を対象にした開業者補助金制度、女性・若者・中高年起業創出支援「やる気・心らめき応援資金」も設置しています。市が指定した金融機関の融資の利用者に、初年度分の利子を補助します。申込方法など、詳しくは産業政策課(6207252)までお問い合わせください。

「統計八王子平成19年版」を販売中

「統計八王子」は、本市の人口、産業、教育、社会福祉などについての基本的な資料を集録したものです。市役所5階市政資料室で、1部700円で販売しています。また、市のホームページからもご覧いただけます。問い合わせは総務課(6207252)へ。

0.7202%
国民年金保険料学生納付特例制度のご利用を
20歳になつたら国民年金への加入が義務となつていきます。学生で、国民年金保険料の納付が困難な場合には、保険料の納付が猶予される制度があります。対象は大学、短期大学、専門学校などの学生で、本人の前年の所得が定の基準以下の方です。該当する方は、学生証などを持って市役所2階国民健康保険年金課で申請してください。なお、前年度に学生納付特例が承認された方で、3月下旬に社会保険庁から八分キが送付された方は、市に申請する必要はありません。基準額など、詳しくは国民健康保険年金課(6207238)までお問い合わせください。

国保加入者に温泉センターの割引助成券を配布
利用期間：来年3月31日まで

施設・利用料金：檜原温泉センター
「数馬の湯」：800円が400円(小学生400円が200円)、
奥多摩温泉「もえぎの湯」：700円が400円(小学生400円が200円)、
秋川深谷「瀬音の湯」：800円が600円(小学生400円が200円) 申し込み「保険証を持って直接、市役所2階国民健康保険年金課」(6207235)、または各事務所へ
12歳以上の方は入湯税50円が別に必要となる場合があります。また、券がなくなり次第、配布を終了します。

5月10、16日は愛鳥週間
5月10、16日は野鳥を大切に、自然を守るきっかけにしたい。自然を守るきっかけにしたい。鳥を観察したり、鳴き声を聴いたりしながら、野鳥と人間が共生できる自然の大切さを考えてみませんか。なお、野鳥を捕ることや、許可なく飼つ

5月10、16日は愛鳥週間
5月10、16日は野鳥を大切に、自然を守るきっかけにしたい。鳥を観察したり、鳴き声を聴いたりしながら、野鳥と人間が共生できる自然の大切さを考えてみませんか。なお、野鳥を捕ることや、許可なく飼つ

5月10、16日は愛鳥週間
5月10、16日は野鳥を大切に、自然を守るきっかけにしたい。鳥を観察したり、鳴き声を聴いたりしながら、野鳥と人間が共生できる自然の大切さを考えてみませんか。なお、野鳥を捕ることや、許可なく飼つ

これは法律で禁じられています。問い合わせは環境保全課(6207268)、または都多摩環境事務所(0425212948)へ。

5月から元八王子保育園で一時保育を開始
5月から元八王子保育園で一時保育を開始します。ご利用には、事前に登録が必要です。
対象：市内在住の4月1日現在で1歳利用月中に1歳6か月になる場合も可。就学前のお子さん日時：月々金曜日の午前8時30分～午後5時 費用：1日8時間まで(3千200円、4時間千600円) 問い合わせ：元八王子保育園(6258005)

生涯学習センターの臨時休館
クリエイトホール内生涯学習センターは保守点検のため、5月13日は休館します。問い合わせは学習支援課(6482231)へ。

なつメロコンサート 【日】4月23日 午後1時30分～3時30分 【会】南大沢市民センター 【定】先着70名 【費】500円 【問】笑和会

チャリティーダンスパーティー 【対】18歳以上の方 【日】4月29日午後6～9時 【会】元八王子市民センター 【定】先着150名 【費】1,500円 【問】八王子社交ダンス協議会

会員募集

八王子にじの会 【対】市内在住でせき髄小脳変性症・多系統い縮症患者・家族など 【日】隔月の第3木曜日の午後2～4時 【会】保健所など 【費】年1,200円 【問】

ハングル学習会 【対】多少経験のある方 【日】月3回の金曜日の午前9時30分～11時30分 【会】クリエイトホールなど 【費】月4,000円 【問】

ステップアップ英会話 【対】英検準1級、TOEIC700点程度の方 【日】毎週土曜日の午前10時～正午 【会】クリエイトホールなど 【費】入会金500円、月1,000円 【問】

水墨画「八王子墨彩会」 【対】初心者 【日】毎週土曜日の午後1～3時 【会】いちようホールなど 【費】入会金1,000円、3か月17,000円 【問】

茶の湯の集い 【内】イスに座って楽しむ茶の湯 【日】月2回の金曜日の午後1時30分～9時 【会】クリエイトホールなど 【費】月5,000円 【問】

社交ダンス「ハーベスト」 【対】多少経験のある方 【日】毎週木曜日の午後1時30分～4時 【会】北野市民センターなど 【費】入会金1,000円、月3,000円 【問】

木曜会ダンスサークル 【日】毎月第1～4木曜日の午後6時30分～9時30分 【会】石川事務所など 【費】入会金1,000円、月3,000円 【問】

合気道「武術同好会」 【対】初心者 【日】第1～4木曜日の午後6時15分～9時30分 【会】クリエイトホールなど 【費】入会金10,000円、月6,000円 【問】

いちよう山の会 【対】50歳以上の方 【内】登山、ハイキング 【期】月2回 【会】関東周辺など 【費】入会金3,000円、年9,000円 【問】



官公署・市民団体のお知らせ

この欄は、官公署や市民の皆さんのコミュニティ活動の催しなどを紹介しています。内容の確認などは直接、各団体へ。政治・宗教・営利行為に関するものは掲載しません。掲載の申し込みは市役所5階、クリエイティブホール1階、各市民センターなどにある申込用紙に書いて、掲載希望号の35日前まで(会員登録は掲載希望号の指定はできません)に、八王子市役所5階広聴広報室(広報担当 X 〒192 8501 620・7228、FAX626・3858)へ。なお先着順で掲載し、掲載する方のみ連絡します。【対】=対象、【内】=内容、【期】=期日、【時】=時間、【日】=日時、【集】=集合、【会】=会場、【定】=定員、【費】=費用(記載なしは無料)、【申】=申し込み(ハガキの場合は申し込み内容と、住所・氏名・電話番号などの必要事項の記載を)、【問】=問い合わせ

官公署など

警視庁家出人・少年相談 【相談電話・日】八王子少年センター 642・1677、家出人相談室 03・3592・1640...月～金曜日の午前8時30分～午後5時15分、ヤングテレホンコーナー 03・3580・4970...午前8時30分～午後8時(土・日曜日、祝・休日は5時まで)

暴力団などに絡む相談 【日】4月18日、5月16日、6月20日の午前9時30分～午後4時30分 【会】市役所1階暮らしの安全安心課 【問】暴力団追放運動推進都民センター 03・3201・2424

講座「八王子の旧街道を行く」 【日】5月2日～11月7日の毎月第1金曜日の午後1時30分～3時30分 【会】八王子勤労者福祉会館(八幡町) 【定】先着20名 【費】8,000円 【申】電話で同会館 628・4909

翔陽高校の公開講座「和太鼓」 【対】中学生以上の初心者 【日】5月6・11日、6月1・15日の午前9時～午後1時 【会】同校 【定】抽選30名 【費】2,600円 【申】電話で4月25日までに同校 663・3318

市民団体など

関連団体の催し

DV電話相談 【対】女性 【時】毎週月曜日の午前9時～正午 【相談電話】DVホットライン八王子

東京薬科大学の公開講座「学び直しのためのバイオキャリア」 【対】休・退職中の生命科学などの学部出身者 【期】4～9月 【会】同大学 【定】先着15名 【問】同大学 676・6713

高尾山で自然を体験する催し 【内】クイズラリー、草木染め体験など 【日】5月4日午前10時～午後4時 【会】高尾自然科学博物館跡地(高尾町)など 【問】森づくりフォーラム

囲碁初心者講習会 【日】5月12日～9月22日の毎月第2・4月曜日の午後7～9時 【会】レク施設(明神町四丁目) 【定】先着20名 【費】月3,150円 【申】電話で囲碁を楽しむ会

ボウリング講習会 【対】初心者

【日】4月24日、5月1・8・15・22・29日の午後7時30分～9時 【会】高尾スターレーン(東浅川町) 【定】先着24名 【費】5,000円 【申】電話でボウリング連盟

少年野球大会 【対】市内在住の小学生で構成する軟式野球チーム 【期】6月1・8・15・22・29日、7月5・6日 【会】滝ガ原運動場 【費】1チーム2,000円 【申込期限】5月2日 【問】同大会事務局

長房ふれあい端午まつり 南浅川に、約1,000匹のこいのぼりが泳ぎます。 【期】5月3～5日 【会】南浅川河川敷など 【問】長房市民センター 664・4774

そのほかの団体の催し

相続・不動産相談 【日】4月24・26・27日の午前9時～午後5時 【会】市民会館 【定】先着10名 【申】電話で相続・不動産よろず相談室

外国人とおしゃべりを楽しむ会 【日】4月25日午後6時～8時30分 【会】クリエイティブホール試食コーナー 【費】300円 【問】八王子国際交流サロン

英語でクッキング 【内】ベトナム料理 【日】4月19日正午～午後4時 【会】クリエイティブホール料理講習室 【定】先着20名 【費】2,000円 【申】電話でICE

染もの講習会 【日】5月10日午後1～5時 【会】北野事務所 【定】先着20名 【費】3,000円 【申】電話で生活デザインセンター(八王子商工会議所内) 623・6311

母の日プレゼントづくり講習会 【内】ブラウスづくり 【日】4月26・30日の午前9時30分～正午、午後1時30分～4時 【会】菊屋ビル(横山町) 【定】先着各10名 【費】2,500円 【申】電話で八王子服飾センター

郷土史講演会「大久保長安と八王子」 【日】4月19日午後1～3時 【会】元八王子市民センター 【定】先着100名 【費】200円 【問】元八王子歴史研究会

「はらぺこあおむし」を英語で遊ば

う 【対】3歳未満のお子さんとその保護者 【日】4月24日午前10時30分～11時30分 【会】クリエイティブホール保育室 【定】先着10組 【費】500円 【申】電話で八王子ピーターパンの会

日本民謡講習会 【日】4月25日午前10時～11時30分 【会】元八王子事務所 【問】元八民謡会

ゴルフ入門講座 【対】18歳以上の方 【日】5月12・19・26日、6月2・9・16日の午前11時～12時30分 【会】八王子グリーン倶楽部(大塚) 【定】先着10名 【費】15,000円 【申】電話でゴルフ教育研究会

健康太極拳講習会 【対】20歳以上の初心者 【日】4月20・27日、5月4・11日の午前9時30分～10時45分 【会】市民体育館 【定】先着20名 【費】1,000円 【申】電話で日本健康太極拳協会事務局

水彩画展 【日】5月13～19日の午前10時～午後5時(13日は1時から、19日は3時まで) 【会】中央図書館 【問】九彩会

油絵展 【日】4月22～27日の午前10時～午後5時(22日は正午から、27日は4時まで) 【会】中央図書館 【問】如月会

山野草展 ▶【日】4月26・27日の午前10時～午後5時(27日は4時まで) 【会】長房市民センター 【問】浅川山野草会

▶【日】4月26・27日の午前10時～午後5時 【会】北野市民センター 【問】八診山野草会

▶【日】4月26・27日の午前9時～午後5時 【会】恩方市民センター 【問】八草会

スタンドグラス展 【日】5月8～10日の午前10時～午後7時 【会】学園都市センター(八王子スクエアビル内) 【問】ガラス倶楽部

フリーマーケット 【日】4月27日午前9時～午後3時 【会】富士森公園 【問】タイムマシーンカンパニー

次号・5月1日発行の **広報はちおうじ** は...

家族で楽しめる市の施設、家庭用ごみ・資源物収集カレンダーの広告を募集、タウンミーティング「市長と語る」 など

4月26・27日

フラワーフェスティバル由木

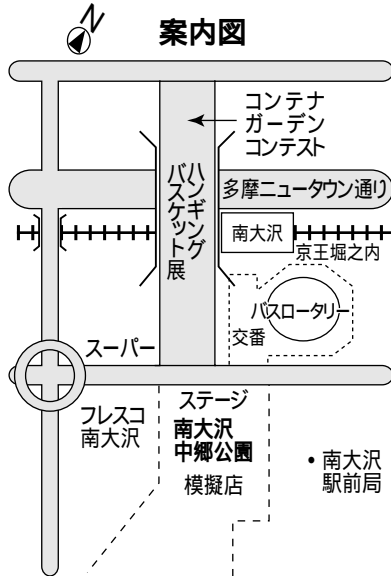
4月26・27日に、南大沢の春の風物詩「フラワーフェスティバル由木」が行われます。今年が10回目。ご家族や友人とお出かけください。

内容 ハンギングバスケット展、コンテナガーデンコンテスト、ふあふあ遊具、ステージ、キャラクターショー(27日)、模擬店、リサイクルバザーなど

日時 4月26・27日の午前10時～午後4時30分

会場 南大沢中郷公園、南大沢駅周辺

問い合わせ 同祭典委員会事務局
(090・4076・2668)へ



現在も人びとの信仰を集めている宝生寺

歴史再発見「新緑の案下みちを歩く」

江戸時代、案下(あんげ)みち「などと呼ばれた陣馬街道沿いの寺院や史跡などを、学芸員の解説を聞きながら見て歩きます。」

見学先 法泉寺 宝生寺 豊照庵 観栖寺 小田野城跡など(約6キロ)

集合 5月4日祝午前10時に「切通し」バス停付近(解散は午後3時30分ごろ、川原宿大橋「バス停付近」)

定員・費用 40名(抽選)・1000円

申し込み 往復八分千に「歴史再発見」と代表者の住所・電話番号、参加者全員の氏名・年齢・返信面のあて名を書いて、4月22日(必着)までに八王子市郷土資料館〒192-0902上野町33、問い合わせ622・8939、FAX627・5919へ

4月19・20日に花と緑のまちづくりフェア



「街に窓辺に花と緑」をテーマに、花と緑のまちづくりフェアを開催します。

内容 花時計の制作・展示、プラスバンド演奏、花リースコンテスト応募作品の展示、模擬店など

日時 4月19・20日の午前10時～午後5時(20日は4時まで)

会場 西放射線ユーロードなど

問い合わせ 観光課(620・7378、FAX627・5951)または八王子ファッション都市協議会事務局(623・6311、FAX626・8138)へ



セリバヒエンソウ



中国原産の帰化植物で、明治年間に渡来し、野生化した。外国から取り寄せた苗木についてきたものではないかといわれ、東京周辺に多く、なかでも多摩地方で特によく見られる。このあたりでは、農水省の浅川実験林(現在の多摩森林科学園)から広がったのが最初だろうとされる。なぜか青梅地方・御岳溪谷にも多く見られる。
草丈は三十センチくらいになり、淡い紫色の花はちよつと変わった形をしている。ヒエンソウは「飛燕草」と書き、その花の形が燕(つばめ)の飛ぶ姿を思わせることから、この名前がついた。セリバとはもちろん葉の形がセリの葉のように細かく切れ込んでいることによる。(八王子自然友の会)

発行：八王子市
(〒192 8501 元本郷町三丁目24番1号)

編集：広聴広報室(広報担当)
620 7228 FAX626 3858

本紙に掲載させていただいた方へ写真を差しあげています。左記までご連絡ください。