

ホームページアドレス <http://www.city.hachioji.tokyo.jp/>
 モバイル(携帯電話)版 <http://www.city.hachioji.tokyo.jp/m/>

八王子市役所の代表電話
042 626 3111

4月1日に檜原斎場がオープン

山田町にある市斎場への集中を緩和するため、市住宅・都市整備公社が建設を進めてきた「檜原斎場」が、4月1日火にオープンします。建設にあたり、公社は検討会を設置。公募市民・町会の代表・葬祭事業者・市などの意見を踏まえ、設計が行われました。

この斎場は、敷地面積が約1万平方メートル、延べ床面積2千400平方メートルの2階建て。仏式神式、キリスト教式などに対応できる祭壇を常設しているため、宗教・宗派を問わずに葬儀を行います。また、館内には同時に最大4組の通夜や告別式を行える式場や、壇払いや小規模葬儀のための法要室などがあります。ロビーは明るく、ぬくもりのある空間をめざして、大きなガラス窓を配置。普通車など380台を収用できるよう、駐車場なども整備しました。なお、火葬施設はありません。



雨水を再利用する設備を取り入れ、環境にも配慮した施設に

3月29・30日に内覧会を開催

利用の予約は、3月24日(月)から電話とインターネットで受け付けます。また、予約状況などを確認できるホームページ(<http://www.saiyo8.jp>)を24日から公開します。なお、オープンに先駆けて、3月29・30日の午前10時〜正午と午後2〜5時に、皆さんに施設を紹介する内覧会を開催します。申し込みは不要ですので、直接会場へお越しください。

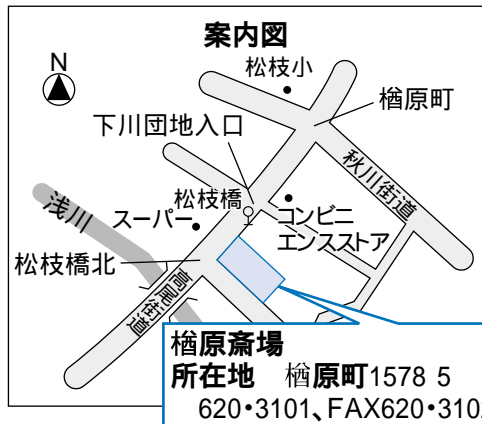
問い合わせ 市住宅・都市整備公社 644・7611、
 FAX 644・7614、
 または檜原斎場 620・3101、FAX 620・3102へ

市民葬儀のご利用を

市民の皆さんが葬儀を安価で行える市民葬儀。市内の葬祭事業者のご協力により設定した料金で、葬祭用具などを利用できます。ご利用は、喪主(葬儀の執行者)または亡くなった方が条件です。利用申込書は、斎場事務所、市民課、各事務所、檜原斎場、市のホームページで配布しています。問い合わせは斎場事務所(664・5707、FAX662・9672)へ。

斎場使用料一覧表

区分	使用料
式場	1室140,000円 (市外の方は280,000円)
法要室 (壇払い)	1室(2時間)5,000円 (市外の方は10,000円)
法要室 (小規模葬儀)	2室80,000円 (市外の方は160,000円)
霊安室	1基(24時間)5,000円 (市外の方は10,000円)



檜原斎場
所在地 檜原町1578 5
620・3101、FAX620・3102

もくじ(主な内容)
 ▶2・3...京王線沿線7市の図書館相互利用を開始など ▶4・5...転出入の届け出を3月30日と4月6日の日曜日も受け付けなど ▶6・7...生涯学習センターの講座など ▶8・9...夕やけ小やけふれあいの里の催しなど ▶10...みんなの声

4月1日から京王線沿線7市の図書館相互利用を開始



2月25日に東京自治会館(府中市)で7市長が図書館連携協定を締結

市は、市民の皆さんの読書活動を推進しています。通年・夜間開館や北野分室の開室などを行ってきたほか、相模原・町田市と協定を結び、図書館の相互利用を実現しました。そして4月1日からは、京王線沿線の7市(八王子市・府中市・調布市・町田市・日野市・多摩市・稲城市)で連携を図り、図書館の相互利用サービスを開始します。

この連携により、合計54の図書館と、町田市・日野市の移動図書館を利用することができるようになります。7市の蔵書数は合計約65.8万冊。これは、多摩地域26市の蔵書数の4割にもなります。また、図書や雑誌以外

に、視聴覚資料も利用することができます。

利用する図書館で利用者カードの申請を

利用するには、それぞれの市の図書館で利用者カードの申請手続きが必要です。また、貸し出しに関する規則などは市ごとに異なります。なお、返却するときは必ず借りた市の図書館へ直接返却してください。各市図書館の電話番号など、詳しくは市の図書館で配布するチラシをご覧ください。

問い合わせ 中央図書館 664・43

21、FAX 662・2789

副市長に田中正美氏が再任



田中副市長

3月1日付で、田中正美氏(61歳)が副市長に再任されました。田中副市長は、平成16年3月1日からその任にあります。

4月から75歳以上の方は後期高齢者医療制度に

後期高齢者医療制度は、75歳以上の方と、65歳以上75歳未満で一定の障害があり認定を受けている方が加入する新しい制度です。運営は都内62市区町村が設立した、東京都後期高齢者医療広域連合が行い、市は給付に関する申請書の受付や保険料の徴収などを行います。

対象となる方には、3月中旬に被保険者証を郵送します。また、4月1日以降に75歳になる方は、誕生日までに被保険者証を郵送します。保険料は原則として年金から天引きされ、所得の金額などに応じて軽減措置があります。

広域連合がお問合せセンターを開設

広域連合は、皆さんからの質問にお答えするため、3月10日にお問合せセンターを設置しました。受付時間は、月～金曜日(祝・休日を除く)の午前9時～午後5時です。

問い合わせ 高齢者支援課 620・

7364、FAX 624・7720

またはお問合せセンター 0570・

086・519、FAX 0570・086・

075

国保加入者は申請で入院時の支払い額が自己負担限度額までに

70歳未満の国民健康保険加入者が入院した場合に、医療機関で支払う金額(食事代、差額ベッドなどを除く)が、申請により左表の自己負担限度額までになります。現在、自己負担額を超えて医療費を支払った場合は、市がその超過額を加入者の申請により高額療養費として返金しています。市が交付する「限度額適用認定証」を医療機関に提出すれば、超過額を市が直接、医療機関に支払いますので、返金の申請は不要になります。

認定証が必要な方は申請を

「限度額適用認定証」の交付には申請が必要です。保険証と印鑑を持って直接、市役所2階国民健康保険年金課で、「限度額適用認定証」の交付の手続きをしてください。また、現在3月31日が有効期限の「限度額適用認定証」をお持ちの方は、3月中に更新の手続きを。なお、国民健康保険税の滞納がある方には交付できません。

問い合わせ 国民健康保険年金課 620・

7235、FAX 626・2381

自己負担限度額一覧

区分	自己負担限度額(1か月分)
市町村民税課税世帯で基礎控除後の所得が600万円以下の方	80,100円+(医療費-267,000円)×1% (44,400円[])
市町村民税課税世帯で基礎控除後の所得が600万円を超えている方	150,000円+(医療費-500,000円)×1% (83,400円[])
市町村民税が非課税世帯	35,400円(24,600円[])食事代も減額

カッコ内の金額は、連続12か月間で4回以上高額療養費の対象となった場合の4回目以降の限度額です。

犬の登録と狂犬病予防定期集合注射を実施

犬を飼っている方は、飼い犬を市に登録する必要があります。狂犬病の予防注射を毎年1回受けさせ、注射済票の交付も受けなければなりません。注射の接種は直接、下表の会場へ。会場では登録も行います。また、住所変更・死亡届も受け付けますので、必ず鑑札のご持参を。鑑札を紛失された場合は、再交付します。

費用 注射のみ...3,550円、登録と注射...6,550円、再交付...1,600円(つり銭のないようご協力を)

持ち物 市から郵送されたハガキ(ハガキのない方も直接会場へ)

問い合わせ 保健所(645・5111、FAX644・9100)へ

会場に来られない場合は、動物病院でも予防注射を受けることができます(注射済証明書を保健所、健康福祉総務課、または各事務所に提示して、注射済票の交付を受けてください)。

狂犬病予防定期集合注射日程表

期 日	会 場	時 間
4月8日(火)	SOSこどもの村	9:30 ~ 9:40
	浅川事務所	10:10 ~ 10:40
	元八王子事務所	11:20 ~ 11:45
	川口やまゆり館	13:25 ~ 14:05
	上川中部会館	14:35 ~ 14:45
4月9日(水)	川口事務所	15:15 ~ 15:30
	北野事務所	9:20 ~ 10:10
	片倉台すずかけ公園	10:40 ~ 11:10
	北野台中央公園	11:40 ~ 12:10
	鐘水公会堂	13:50 ~ 14:05
4月10日(木)	栃谷戸公園(上池前)	14:35 ~ 14:55
	由井事務所	15:25 ~ 16:00
	保健所	9:10 ~ 9:35
	子安公園	10:05 ~ 10:20
	富士森公園(陸上競技場西側)	10:50 ~ 11:30
4月11日(金)	めじろ台南公園	13:10 ~ 13:25
	稲荷山公園	13:55 ~ 14:10
	館事務所	14:40 ~ 15:00
	長房人形塚公園	9:20 ~ 9:50
	陵南会館	10:20 ~ 10:50
4月13日(日)	猿額公園	11:20 ~ 11:35
	東散田公園	13:15 ~ 13:35
	横山事務所	14:05 ~ 14:45
	北野事務所	9:15 ~ 10:35
	元八王子事務所	12:15 ~ 13:45
4月14日(月)	市役所本庁舎	14:30 ~ 16:00
	中野子安神社	9:20 ~ 9:45
	清水公園(みんなの広場)	10:15 ~ 10:40
	みつい台弥生公園	11:10 ~ 11:30
	左入会館	13:10 ~ 13:25
4月15日(火)	戸吹町旧会館	13:55 ~ 14:10
	加住事務所	14:40 ~ 15:00
	南陽台海公園	9:40 ~ 10:05
	由木事務所	10:35 ~ 11:00
	南大沢中郷公園	11:30 ~ 11:55
4月16日(水)	堀之内引切公園	13:35 ~ 13:50
	由木東事務所	14:20 ~ 15:00
	泉町会館	9:20 ~ 9:45
	諏訪町公園	10:15 ~ 10:55
	宝生寺紙谷公園	11:25 ~ 11:50
4月17日(木)	道場根東公園	13:30 ~ 13:45
	高尾台東公園	14:15 ~ 14:35
	恩方事務所	15:05 ~ 15:30
	暁公園	9:20 ~ 9:35
	北八王子公園	10:05 ~ 10:25
	石川事務所	10:55 ~ 11:35
	宇津木青空公園	13:15 ~ 13:35
	市役所本庁舎	14:15 ~ 15:30

市民農園などの利用者を追加募集

5つの市民農園と、4月から大谷町に開設する「ひよどり山農園」の利用希望者を追加募集します。募集区画数など、詳しくは農林課までお問い合わせください。

農園名・対象 諏訪、檜原、寺田、石川、東中野...市内在住で現在、市民農園を利用していない方、ひよどり山...都内在住の方

利用期間 4月~平成22年1月(ひよどり山は23年1月まで)

使用料 10平方区画...年5,000円、20平方区画...年10,000円(ひよどり山は20平方区画...年12,000円、30平方区画...年18,000円)

申し込み 往復ハガキ(1世帯1枚)に農園名、住所・世帯主名(ふりがな)・利用者名・電話番号、返信面のあて名を書いて、3月22日(消印有効)までに八王子市役所農林課(〒192 8501、問い合わせ 620・7250、FAX627・5951)へ

アシスタントティーチャーと教育支援ボランティアを募集

市立小・中学校の教育活動の充実を図るため、アシスタントティーチャーと教育支援ボランティアを募集します。

アシスタントティーチャー

児童・生徒の学力向上を図るため、授業などの指導の補助をしていただきます。

対象 教員免許状をお持ち(3月に取得見込みを含む)の方

任用期間 原則1年間(1日5.5時間で週5日)

定員 若干名(選考)

時給 1,100円

申し込み 市役所8階指導室と市のホームページで配布する申込書に必要事項を記入して、3月31日(必着)までに直接、または郵送で八王子市役所指導室へ

教育支援人材バンク(教育支援ボランティア)

授業や部活動などで、先生の補助や自らの知識・特技などをいかした指導をしていただきます。対象は市内在住・在勤・在学の18歳以上の方です。

問い合わせ 指導室(〒192 8501、620・7405、FAX627・8811)へ

転出入の届け出を3月30日と4月6日の日曜日も受け付け

この時季、市役所の窓口は転出や転入などの届け出が集中して、大変混雑します。そこで、3月30日、4月6日の日曜日にも、転出入に伴う届け出を市役所本庁舎と南大沢・八王子駅前事務所で受け付けます。時間に余裕を持って、お越しください。

内容 住民異動届、外国人登録(駅前事務所では記載事項証明の発行のみ)、国民健康保険、国民年金、小・中学校の転入学、介護保険料・市税の収納、市都民税の証明

障害者手帳、児童・児童扶養、児童育成手当(乳・子・親)医療費申請、保育園への入所などの手続きは本庁舎のみ受け付け。
時間 午前8時30分～午後5時
問い合わせ 市民課 620・7361、
FAX 626・2381(入)

水道の手続きは、電話で多摩お客さまセンター(042・548・5100)へ。

4月から水道・下水道料金は市役所・各事務所では支払えなくなります

これまで市が都から委託されていた水道事業は、4月1日火から一部の事業を除いて都が行うこととなります。これにより、水道・下水道料金の支払いや、水道に関する問い合わせの窓口は、都水道局八王子サービスセンター(元本郷町四丁目19-1)に変更となり、業務課と各事務所では受付ができ

「平和展実行委員会」の市民委員を募集

市は、戦争の悲惨さと平和の尊さを皆さんに改めて見つけ直していただくこと、「平和展」を実施しています。今年からは平和展の実行委員会を設置して、企画や運営を行います。そこで、この実行委員会に参加していただき、市民委員を募集します。

対象 市内在住・在勤・在学で18歳以上の方
任期 4～8月(会議は5回程度開催)
募集人員 2名(選考)
報酬 1回2千円

申し込み 「市民委員」と住所・氏名・年齢・職業・電話番号を書いて、3月31日(必着)までに直接、郵送、またはメールで八王子市役所4階総務課〒192-8501、Eメールh020800@city.hachioji.tokyo.jp、問い合わせ 620・7201、FAX 621・1298(入)

なくなり、また、電話での受付は多摩お客さまセンター(引越などは042・548・5110)が行います。問い合わせは3月31日まで業務課 620・7398、FAX 623・8723(入)。

なくなり、また、電話での受付は多摩お客さまセンター(引越などは042・548・5110)が行います。問い合わせは3月31日まで業務課 620・7398、FAX 623・8723(入)。

多重債務無料法律相談会を開催

消費者金融(サラ金)などからの借り入れが増え、返済などで悩みを抱えている方を対象に、弁護士による相談会を開催します。

日時 3月23日(日)午前10時～午後4時
会場 クリエイトホール8階
定員 8名(先着順)

申し込み 3月17日から、電話で暮らしの安全安心課(620・7227、FAX 620・7322)へ
下表の機関では相談を随時受け付けています。

多重債務の専門相談機関一覧

相談機関名	電話番号
八王子法律相談センター	645・4540
日本司法支援センター(法テラス)	0570・078374
日本クレジットカウンセリング協会	03・3226・0121
東京司法書士会三多摩総合相談センター	042・548・3933

相談は無料です。また、暮らしの安全安心課(620・7227)と消費者センター(625・2621)でもお話を伺います。

バイクや軽自動車などの廃車申告は4月1日まで

軽自動車税は、毎年4月1日現在でバイクや軽自動車、小型特殊自動車を登録している方に課税します。廃棄や譲渡をした方、盗難にあった方、市外へ転出した方、壊れて使えない車両を持っている方は、4月1日までに下表の申告窓口で廃車の申告届(提出)を行ってください。なお、納税通知書は5月中旬に発送します。

申告窓口一覧

車種区分	申告窓口
原付バイク(二輪で排気量が125cc以下、または三輪以上で排気量が50cc以下)	市役所3階住民税課(620・7353)、浅川(661・1231)・由木(676・8911)・元八王子(624・3278)・北野事務所(645・8711) 受付は午後7時まで。
小型特殊自動車(農耕作業用など)	軽自動車検査協会東京主管事務所八王子支所(瑞穂町長岡361 042・557・6262、テレホンサービス 042・568・1588)
軽自動車(二輪車を除く)	東京運輸支局八王子自動車検査登録事務所(滝山町1270 2 050・5540・2034)
排気量が125ccを超える二輪車	

問い合わせは住民税課 620・7353、FAX 627・5918(入)。

子育てを支援するさまざまな保育サービスのご利用を

市内には、就労などの理由で家庭でお子さんを保育できない保護者を支援するための保育サービスがあります。4月からは、認証保育所(下表)認定こども園(右表)みころも幼稚園は対象外)保育室(市内には未設置)家庭福祉員(右表)を利用する保護者の負担を軽減するため、次の補助金を交付します。

保護者助成金...上記施設に入所しているお子さん1人につき月15,000円(家庭福祉員は10,000円)

多子軽減補助金...就学前のお子さんが2人以上いる家庭で、次のいずれかに該当する場合、上記施設に入所しているお子さん1人につき月10,000円
▶認可保育所、または幼稚園に入所しているお子さんがいる ▶2人以上のお子さんが上記施設に入所している(1人分は対象外)

なお、市外の上記施設などを利用した場合にも、補助が受けられる場合があります。問い合わせは子育て支援課(620・7248、FAX621・2711)へ。

認証保育所

都の認証を受けて、生後57日からの0歳児保育や13時間開所など、さまざまなサービスを行う保育施設です。保育料や空き状況など、詳しくは各施設までお問い合わせください。

認証保育所一覧(表) 平成20年4月1日現在

施設名	対象	定員	所在地	電話番号
ピノキオ幼児舎西八王子園	生後57日～就学前のお子さん	40名	千人町二丁目	668・7381
八王子エンゼルホーム		50	明神町四丁目	656・2733
保育園コスモ・アレー		24	東浅川町	664・6677
ルカ保育園	生後57日～3歳未満のお子さん	14	子安町四丁目	623・6151
こばと保育園		15	中野上町一丁目	624・1730
星の子保育園		29	片倉町	632・2525

認定こども園

教育を行う幼稚園と、保護者に代わって保育を行う保育園の機能をあわせ持つ、都が認定した施設です。

認定こども園一覧(表) 平成20年4月1日現在

施設名	対象	所在地	電話番号
みころも保育園	0歳～3歳未満のお子さん	初沢町	668・0006
みころも幼稚園	3歳～就学前のお子さん	初沢町	661・8181

家庭福祉員(保育ママ)

生後57日～3歳未満のお子さんを、家庭的な環境の中でお預かりします。時間は月～土曜日の午前8時～午後5時(土曜日は正午まで)。料金は月額29,500円(給食費は10,000円を上限として別に必要。時間延長は別料金)です。申し込みは直接、下表の家庭福祉員へ。なお、新たに家庭福祉員になってくださる方も募集しています

家庭福祉員(保育ママ)一覧(表) 平成20年4月1日現在

氏名	住所	電話番号	氏名	住所	電話番号
松井久美子	犬目町	624・0173	浅井幸子	大塚	676・1255
安育洋子	長沼町	635・0340	軽部好子	元八王子町三丁目	667・1467
小川年子	打越町	635・9664	高野千代子	石川町	648・3108
長谷川孝子	大楽寺町	651・1363	横倉理恵	別所二丁目	676・0904
大竹智晴	大和田町四丁目	645・5684	深澤榮子	元八王子町二丁目	664・8230
堀川恭代	上柚木二丁目	679・1789	森井信子	大和田町五丁目	646・6305
木村卯多子	元八王子町二丁目	664・1570	佐藤豊子	長房町	665・9410
田中みどり	東浅川町	666・5453	川和由美子	片倉町	625・9785
松田千尋	中野上町四丁目	626・6933			

固定資産評価額の縦覧は 4月1日～6月2日

平成20年度の「固定資産縦覧簿」は、4月1日から6月2日まで縦覧できます。期間中は名寄帳を無料で交付します。問い合わせは資産税課(620・7251、FAX627・5918)へ。

固定資産縦覧簿の縦覧

ご自分の土地・家屋の評価額を、ほかの土地や家屋の評価額と比較しながら確認できます。費用は無料です。

対象 平成20年1月1日現在、市内に土地や家屋を所有している納税者

期間 4月1日～6月2日の午前8時30分～午後5時(土・日曜日、祝・休日を除く)

縦覧場所 市役所3階資産税課

持ち物 免許証や保険証など本人確認ができるもの(代理人は委任状も)

固定資産課税台帳の閲覧(名寄帳の交付)

ご自分の土地・家屋の固定資産税の課税内容や税額を算定するための評価額を、名寄帳で確認することができます。名寄帳は、4月1日から6月2日までは無料で交付します(6月3日以降は200円)。なお、交付の申請は電話でも受け付けます。

対象 平成20年度固定資産税の納税義務者
交付場所 市役所3階資産税課(6月3日以降は税制課)

持ち物 免許証や保険証など本人確認ができるもの(相続人は戸籍簿本などの相続関係がわかるもの、代理人の場合は委任状も)

土地や家屋を有償で借りている方や1月2日以降に所有権を得た方、固定資産を処分する権利を有する方には、有償で登録事項証明書を交付します。問い合わせは税制課(620・7218、FAX627・5918)へ。

家庭教育学級「子育て応援ひろば」

家庭教育学級「子育て応援ひろば」で子育てに関する講義を聞いたり、参加者同士で話し合ったりしながら、親が子どもの成長のためにできることを考えてみませんか。お子さんの年齢にあわせて下表のとおり開催します。

対象 〃 おおむね小学3年生以上のお子さんの保護者、おおむね中学生以上のお子さんの保護者、おおむね小学1年生以上のお子さんの保護者

時間 午前10時～正午
定員 各20名、各18名(いずれも抽選)

費用 無料
申し込み 電話または八分キにコース名、住所、氏名・電話番号・お子さんの学年・性別を書いて、4月7日(必着)までに八王子市生涯学習センター(〒192 0082 東町5 6 4 8・2 2 3 2、FAX 6 4 8・2 1 5 1)へ

子育て応援ひろば一覧表

コース名	期日	会場
思春期南大沢	5月13日～来年3月3日の月1回の火曜日(全10回)	生涯学習センター南大沢分館
思春期川口	5月8日～来年3月5日の月1回の木曜日(全10回)	生涯学習センター川口分館
思春期館	5月15日～来年3月12日の月1回の木曜日(全10回)	地域子ども家庭支援センター(館たて)
思春期クリエイト	5月21日～来年3月18日の月1回の水曜日(全10回)	クリエイトホール第2学習室
わくわく	5月16日～来年3月13日の月1回の金曜日(全10回)	

8月は除く。～ は9月と来年1月の期日・会場が変更になります。

家庭教育・子育てについて学ぶグループを募集

市は、4月から家庭教育や子育てについて自主的に学習しているグループを支援するため、講師に支払う謝礼金の助成を開始します。そこで、この制度を利用される団体を募集します。

対象 次のすべてに該当する団体
▶10名以上で構成され、半数以上が市内在住 ▶年5回以上(合計10時間以上)活動 ▶市からほかの助成金などを受けていない ▶営利・政治・宗教活動を行わない

期間 5月～来年3月(5月9日に行う説明会に必ず出席を)

募集数 10団体(抽選)

申し込み 各生涯学習センターで配布する応募書類に必要事項を記入して、4月1～15日(必着)に直接、または郵送で八王子市生涯学習センター(〒192 0082 東町5 6、問い合わせ 648・2232、FAX648・2151)へ

生涯学習センターの講座

各生涯学習センターで、下表の講座を開催します。

対象 市内在住・在勤・在学の外国人、⑤3歳以下のお子さんとその保護者、60歳以上の方
申し込み は不要、直接会場へ、～ は往復ハガキに講座名と住所・氏名(ふりがな。⑤はお子さんの名前・月齢、は年齢

も)・電話番号、返信面のあて名を書いて、～ は3月25日(必着)までに八王子市生涯学習センター(〒192 0082 東町5 6、問い合わせ 648・2232、FAX648・2151)へ、4月1日(必着)までに⑤ は八王子市生涯学習センター南大沢分館(〒192 0364 南大沢2 27、問い合わせ

679・2208、FAX679・2218)へは八王子市生涯学習センター川口分館(〒193 0801 川口町3838、問い合わせ 654・8450、FAX654・8452)へ

臨時休館 クリエイトホール内生涯学習センターは保守点検のため、4月1日は休館します。

各生涯学習センター講座一覧表

講座名	日時	会場	定員	費用
外国人のための日本語	4月10日～来年3月の木曜日の午後7～9時、金曜日の午前10時～正午	クリエイトホール第6・7学習室	各20名(先着順)	2,625円
シルクロードおもしろ話	4月11・18・25日、5月9・16・23日の午後2～4時(全6回)	クリエイトホール視聴覚室	72名(抽選)	1,200円
世界遺産「高野・熊野」の歴史と自然	4月12日(土)午後2～4時	クリエイトホール視聴覚室	72名(抽選)	無料
いよいよ始まる裁判員制度	4月20日(日)午後2～4時	クリエイトホール視聴覚室	60名(抽選)	無料
赤ちゃんからの歯磨き	4月15日(火)午前10時30分～11時30分	生涯学習センター南大沢分館	25組(抽選)	無料
高尾山の春の植物	4月19日(土)午後2～4時	生涯学習センター南大沢分館	30名(抽選)	200円
シニアのためのトリム健康体操	4月16日～5月21日の毎週水曜日の午後2時～3時30分(全6回)	生涯学習センター川口分館	15名(抽選)	1,200円
八王子の遺跡～古代へのロマン	4月17日(木)午後2～4時	生涯学習センター川口分館	70名(抽選)	200円

観光バスツアーを開催 市内の花の名所や寄居北條まつりを見学

4月に3つの観光バスツアーを開催します。今回は、市内の花の名所を巡る2コースと、八王子城主・北条氏照の弟である氏邦ゆかりの地・寄居町(埼玉県)で行われる「寄居北條まつり」を見学するコースを用意しました。申し込みは電話で八王子観光協会(643・3115、FAX643・3110)へ。



ミソバツツジの花に魅せられて(今熊神社で)

さくら号

内容 道の駅八王子滝山、東京純心女子大学(ハイブオルガン鑑賞)など
集合 4月11日金午前9時に南大沢駅前、9時40分に京王八王子駅
定員 30名(先着順)
費用 4千500円(食事付き)
みづぼつじ号

内容 今熊神社、タヤケ小やけふれあいの里(わら細工体験)など

集合 4月19日土午前9時に南大沢駅前、9時40分に京王八王子駅
定員 30名(先着順)
費用 5千円(食事付き)
鉢形城と寄居北條まつり号

内容 鉢形(はちがた)城歴史館、戦国時代を再現した攻防戦見学など

集合 4月13日日午前7時30分に南大沢駅前、8時10分に京王八王子駅
定員 47名(先着順)
費用 6千円(食事付き)

八王子の四季観光写真コンクール作品を募集

八王子の観光PRに活用させていただこうと、祭りや風景など、四季折りおりの写真を募集します。入賞作品は表彰し、市役所などで展示を行った後、観光協会などが発行する印刷物などに使用します。

対象 昨年5月1日~4月30日に撮影したもの

サイズ カラープリントで四つ切、またはワイド四つ切

申し込み 市役所5階観光課、八王子観光協会、八王子商工会議所で配布する申込用紙に必要事項を記入して5月16日(必着)までに直接、または郵送で八王子観光協会(〒192 0083旭町12-1ファルマ802、問い合わせ 643・3115、FAX643・3110)へ

サイエンスドーム 八王子の催し

サイエンスドーム八王子で工作など下表の催しを行います。申し込みは不要ですので直接会場へお越しください。問い合わせはサイエンスドーム八王子(624・3311、FAX627・5899)へ。

工作などの催し一覧表

催し名	日時	定員(先着順)
工作体験「紙おもちゃ」	3月25~28日、3月31日~4月4日の午後1時30分~4時	各36名
プラバン工作	4月12・19・26日の午後1時30分~4時	各36名
科学実験ショー「光の色のたし算ひき算」	4月13日(日)午前11時30分~、午後1時30分~、3時~(各回約30分)	各36名
割りばし工作	4月20日(日)午後1時30分~4時	36名
費用は	は無料、は50円(いずれも入館料は必要)です。	

サイエンスドームのプラネタリウム新番組は 機器の一部を変更して投影開始

サイエンスドーム八王子のプラネタリウムに当初導入を予定していたプロジェクター(放映機)が生産工程の不具合で納入が遅れることになりました。このため、国内最高解像度の代替機を使用し、3月23日から新番組「137億光年宇宙の果てへの旅」を投影します。市民の皆さんにご迷惑をおかけすることをお詫びします。なお、新しい機器での投影を開始する時期は、決まり次第本紙などでお知らせします。

土・日曜日などの投影回数を変更

3月23日から土・日曜日と祝・休日の投影時間を変更し、投影回数を5回に増やします。投影時間は下表のとおりです。なお、プラネタリウムのご利用に

投影開始時間一覧表

火~金曜日	土・日曜日、祝・休日
午前中は団体利用専用	午前10時30分 午前11時50分 午後1時10分
午後2時 午後3時30分	午後2時30分 午後3時50分

料金表

区分	入館料	プラネタリウム観覧料(1回)
おとな	200円	500円
子ども(4歳~中学生)	100円	150円

土曜日は、4歳~中学生の入館料・観覧料は無料です。

は観覧料と入館料が必要となります。料金は右表のとおりです。

問い合わせ サイエンスドーム八王子
(624・3311、FAX627・5899)へ

夕やけ小やけふれあいの里の催し

会場申し込み
 (〒192 0156上野町2030 65
 2・3072、FAX652・4155)入

花まつり

4月上旬ごろ、園内に植えられているミツバツツシが開花します。これにあわせて4月12日から、花まつりを開催します。また、4月13日には大正琴の演奏と、20日(日)には八王子芸妓(いご)による舞の披露があります。



土・日曜日、祝・休日には、乗馬の体験も

費用 無料(入場料は必要)
 ヨロイやカブトなどの提供をふれあいの館などに展示する五月人形のヨロイやカブト、このほりを提供していただきます。協力していただける方はご連絡を。シイタケ菌打ち体験
 日時 4月19日
 20日の午前10時～正午
 費用 5000円

(入場料は別に必要)
 申し込み 不要、直接会場へ
 緑の教室
 日時 4月5・20日の午後1時30分～3時
 費用 各千円(入場料は別に必要)
 申し込み 不要、直接会場へ
 わら細工
 日時 4月12・16日の午前10時～午後2時
 費用 各500円(入場料は別に必要)
 申し込み 不要、直接会場へ
 ガラス細工
 日時 4月13・27日の午前10時～午後3時
 費用 各千300～千500円(入場料は別に必要)
 申し込み 不要、直接会場へ
 作陶講座
 日時 4月9・14・23・27・28日の午前10時30分～午後3時30分
 定員 各12名(先着順)

費用 3千500円(入場料は別に必要)
 申し込み 電話で夕やけ小やけふれあいの里へ
 フリーマーケットの出店者を募集
 日時 4月27日(日)午前9時～午後2時
 費用 1区画5000円
 申し込み 往復八ガキに「フリマ」と出品物、住所・氏名・電話番号、返信面のあて名を書いて、4月20日(必着)までに夕やけ小やけふれあいの里へ
 カラオケ大会の参加者を募集
 日時 3月23日(日)午前10時～午後3時
 定員 50名(抽選)
 費用 3千円(小学生以下は千500円)
 申し込み 3月20日までに電話で夕やけ小やけふれあいの里へ

市民スポーツ・レクリエーション大会

自分にあった生涯スポーツを見つけていただくこと、下表のとおり市民スポーツ・レクリエーション大会を開催します。総合開会式は4月6日(日)午前9時30分から市民体育館で行います。問い合わせは市民体育館(625・2305、FAX627・5935)またはレク協(656・0901、FAX656・3709)へ。

市民スポーツ・レクリエーション大会日程表

大会種目	期日	会場	申し込み・問い合わせ
早朝野球	4月3日～7月17日	北野公園野球場	松井 090・6108・1319
インディアカ	4月6日	市民体育館	レク協 656・0901
グラウンドゴルフ	4月26日	市役所北側河川敷広場	久保 624・3965
ゲートボール	4月27日	富士森公園陸上競技場	古家 622・8234
ネオテニス	4月27日	市民体育館	山崎 625・5602
ウォークラリー	4月29日	由井市民センター	宮城 623・1424
フォークダンス	5月10日	市民体育館	加藤 623・6706
レクリエーションダンス	5月11日	市民体育館	浅輪 676・3767
ターゲットパードゴルフ	5月11日	富士森公園陸上競技場	伊藤 635・9077
ラウンドダンス	5月25日	市民体育館	斉藤 665・1419
楊名時太極拳	6月15日	市民体育館	秋山 624・1232
市民歩こう大会	6月15日	絹の道周辺	矢部 624・2305
トリム体操	6月21日	市民体育館	林 676・8368
健康体操	6月28日	市民体育館	塩谷 663・2476
親子ふれあいキャンプ	7月6日	子どもキャンプ場(上野分方町)	レク協 656・0901
レディスバレーボール	来年3月8日	市民体育館・分館	平松 654・5913
小太刀道	来年3月15日	市民体育館	板谷越 648・3185

小学校の校庭を夜間開放
 市は小学校の校庭を夜間開放しています。利用にあたっては事前に登録が必要で、受付は4月1日(火)から行います。
 対象 市内在住・在勤で18歳以上(高校生を除く)の方で構成する10名以上の団体
 利用できる種目 ソフトボール、サッカーなどの団体競技(野球を除く)
 期間 5～11月の午後6～9時
 開放校 第四小・清水小・元八王子小・松枝小・大和田小・長沼小・東浅川小・船田小
 費用 1回千円
 登録方法 責任者と役員4名(いずれも市内在住の方)の住所・氏名・年齢・電話番号(自宅勤務先)と全員の氏名・年齢・責任者の印鑑と金融機関の口座番号が分かるものを持って直接市民球場各体育館、市役所8階スポーツ振興課へ
 問い合わせ 市民球場(622・6720、FAX622・2433)入

市民いきいきリフレッシュ体操日程表

期日	時間	会場	定員(先着順)
4月16・23・30日	午前10～11時	由木中央市民センター	各30名
	午後3～4時	川口市民センター	各30
4月17・24日、5月1日	午前10～11時	恩方市民センター	各40
5月7・14・28日	午前10～11時	浅川市民センター	各40
	午後3～4時	長房市民センター	各40
5月8・15・29日	午前10～11時	大和田市民センター	各40
6月4・11・18日	午前10～11時	由木東市民センター	各20
	午後3～4時	加住市民センター	各30
6月5・12・19日	午前10～11時	元八王子市民センター	各40



健康づくりのきっかけに

楽しみながら健康づくりに取り組んでいただくことと、体操教室を開催します。
 対象 市内在住で18歳以上の方
 内容 初心者向けのエアロビクスとストレッチ
 期日・会場など 左表のとおり
 費用 1回100円
 持ち物 室内用運動靴、タオルなど
 申し込み 不要、直接会場へ
 問い合わせ スポーツ振興課 620・7335、FAX626・8554(入)

市民いきいきリフレッシュ体操

4月から2つの体育館の健康体操などの日時を変更

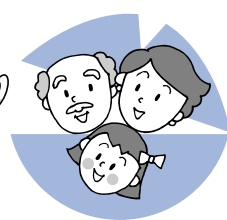
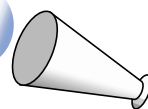
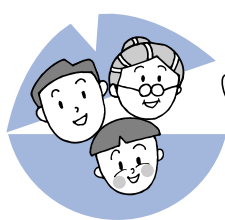
市民・甲の原体育館で行っているストレッチ・エアロビクスや健康体操などの個人で利用できる一般開放の利用日時を、4月から下表のとおり変更します。各種目の対象は16歳以上、費用は1回

300円(プールは1時間200円)。申し込みは不要ですので直接、各会場へ。問い合わせは市民体育館(625・2305、FAX627・5935)または甲の原体育館(627・3300、FAX627・1568)へ。

市民・甲の原体育館の一般開放日程表

市民体育館			甲の原体育館		
曜日	時間	種目	曜日	時間	種目
月曜日	午前10時～11時10分	ストレッチ・エアロビクス	火曜日	午後1時15分～2時10分	エアロビクス
火曜日	午前9時50分～10時30分	ストレッチ		午後2時15分～2時45分	ストレッチ
	午前10時40分～11時40分	エアロビクス	水曜日	午前10時～10時50分	健康体操
午後3時～4時10分	ヨガ・ストレッチ	午前11時～11時50分		初心者エアロビクス	
水曜日	午前10～11時	健康体操	木曜日	午後1時15分～2時10分	初心者エアロビクス
	午前11時10分～11時50分	エアロビクス		午後2時15分～2時45分	ストレッチ
木曜日	午後3時～4時10分	ヨガ・ストレッチ	金曜日	午後1時15分～2時30分	ヨガ・ストレッチ
	午後7時～8時10分	ストレッチ・エアロビクス	土曜日	午前9時45分～10時45分	エアロビクス
土曜日(4～9月)	午前9時30分～10時20分	エアロビクス	甲の原体育館の室内プール		
	午前10時30分～11時40分	ヨガ・ストレッチ	曜日	時間	種目
土曜日(10～3月)	午前9時30分～10時40分	ヨガ・ストレッチ	火曜日	午前11時～11時45分	アクアピクス
	午前10時50分～11時40分	エアロビクス	水曜日	午後2時～2時45分	初心者アクアピクス
			金曜日	午前11時～11時45分	アクアピクス

みんなの声



歳末警戒で巡回する消防車の鐘を鳴らして

元八王子町丁目・加藤ミツ子さん

私は毎年、歳末警戒で巡回する消防車が鳴らす鐘の音を聞くのが火の用心をしなければ」と思っています。しかし音がうるさい」といつ昔情があったといふこと、昨年からの地域によつては鐘を鳴らさないで回ることになつたと聞き、驚きました。鐘も鳴らさずに回るだけでは、巡回の意味がなくなると思っています。

防災課から

消防車の警鐘は皆さんに火災に対する警戒心を高めていただくこと、消防団の歳末警戒などの巡回中に鳴らしています。しかし、巡回は夜間に行つたのでご理解いただけない方もいます。そのため地域によつては鳴らす時間帯を調整したり、赤色灯のみ点灯して警戒を行うことも多くなつていきます。今後も火災予防のため皆さんに警鐘の趣旨をご理解いただけるように呼びかけていきます。

西放射線ユーロードへの自転車の乗り入れを禁止して

北野台三丁目・須永和宏さん

休日の八王子駅北口の西放射線ユーロードなどは、歩行者でにぎわっているにもかかわらず、無謀な運転をする自転車の通行が後を絶ちません。昨今世間では



携帯電話の使用は自転車を降りてから

自転車で歩行者による接触事故が目立ってきています。ぜひ、西放射線ユーロードへの自転車の乗り入れを禁止してください。

交通安全課から

ルールやマナーを守らない自転車の走行は、市内の至るところで見られ、同様の意見が多く寄せられています。自転車を乗り入れ禁止にすることは、交通事故防止に効果的です。しかし、買い物や通勤で自転車を利用する方が多いなど、導入にはさまざまな問題があるため、実現は困難です。なお今年、携帯電話の操作など、走行中の危険行為を禁止するため、教則の改正が予定されています。市は改正点の周知を図りながら、自転車の安全な通行を呼びかけていきます。

西八王子駅を千人町駅に改称して

元本郷町三丁目・三浦登代美さん

西八王子駅は千人町にあり、日光東照宮の警備などに携わつ

た千人同心の屋敷跡に建てられています。そこで駅名を千人同心にちなんだ「千人町駅」に改称することを検討してはいかがでしょうか。千人同心の偉業をたたえ、駅を観光資源として活用すれば、町おこしにつながると思っています。

交通政策室から

西八王子駅は、昭和14年に国鉄の駅として開業されました。当時どのような経緯により駅名が決定されたか不明ですが、西八王子駅という駅名は市民の皆さんだけでなく、多くの方に知られています。また駅名から、八王子駅との位置関係がわかりやすいなどの利点もあることから、市は現時点で駅名の変更をJRに要請する考えはありません。

なお、JRに駅名の変更について確認したところ、システム改修などで多額の費用が必要なため、現時点では実現は難しいとの回答がありました。

中学校への給食導入の時期を教えてください

匿名

中学校への給食導入が決定したと聞きました。私は給食の導入を切望していました。いつから始まるのか、導入の時期を教えてください。

学課から

以前から中学校給食の導入

を求める市民の皆さんからの要望が多く寄せられていました。こうした皆さんの声をもとに検討を重ね、市は中学校給食の実施を決定しました。各校の配膳室などの整備を開始し、平成21年4月から実施する予定です。また、運営方法などについては、民間の給食業者を活用した弁当の配達方式とし、家庭から弁当を持参していただく方法の併用を考えています。保護者の負担額は1食につき約300円程度（牛乳代を含む）とする予定です。が、詳しいことが決まり次第、本紙などで皆さんにお知らせします。なお、市は今後、子どもたちの食生活の健全化を進めるため、「食育」にも取り組んでいきます。

★「市長へのはがき」などのご利用を

「みんなの声」は、市長へのはがき「などのご意見の中からその一部を掲載しています。市長へのはがき」は各事務所や駅の広報スタンドなどにあります。また

ホームページ（http://www.city.hachioji.tokyo.jp/）の市長へのEメールでも受け付けています。

問い合わせは広聴広報室 広聴担当 620・7411、FAX 620・7322（へ）。



募集

男女共同参画センターの嘱託員(相談員)と登録団体嘱託員(相談員)

対象「心理カウンセラー、または相談対応経験のある方など」任用期間「4月1日～来年3月31日(週30時間。土曜日、祝・休日勤務あり)」募集人員「若干名(選考)」報酬「月額約20万円(選考日「3月24日)」「登録団体

対象「市内を拠点に男女共同参画にかかわる活動を行っている構成員の半数以上が市民である団体」内容「男女共同参画センターで開催する講座の情報提供や登録団体同士の交流など」申し込み「履歴書と『男女共同参画センターにおける相談事業の役割』についての小論文(8000字程度)を持って3月22日(必着)までに直接または郵送、は直接または電話で八王子市男女共同参画センター(〒192 0082東町56 648・2230)

講座・教室

講座「前立腺肥大症の理解と受診のタイミング」

対象「市内在住で65歳以上の男性(介護保険認定者を除く)」日時「4月3日(木)午後1時30分～3時20分」会場「南大沢保健福祉センター」定員「40名(先着順)」費用「無料」申し込み「電話で南大沢保健福祉センター(679・2205)」

市民活動入門講座「どう創る、あなたのセカンドライフ」

対象「市内在住の方」日時「3月29日(土)午後1時～4時」会場「市民活動支援センター」定員「40名(先着順)」費用「無料」申し込み「電話で市民活動支援センター(646・1577)」

職支援セミナー

日時「3月19日(水)午前10時～正午」会場「ハロワワーク八王子(子安町一丁目)」定員「40名(先着順)」費用「無料」申し込み「電話で産業政策課(620・7379)」または「ハロワワーク八王子(648・8634)」

心身障害者福祉センターの教室
対象「市内在住・在勤・在学の方(障害のある方を優先)」教室名・期日「右下表のとおり」期間「4月～来年3月」時間「午後1時30分～3時30分」

心身障害者福祉センターの教室日程表

教室名	期日
囲碁	毎月第2・4木曜日
折り紙	毎月第2土曜日
精神障害者のための絵画	毎月第1・3土曜日
染め紙	毎月第4土曜日
コーラス	毎週土曜日(第2週を除く)
リリアン編み	毎月第3土曜日
七宝焼	毎週水曜日
書道	毎月第2日曜日
フラワーアレンジメント	毎月第3土曜日

午前10時～正午、午後7～9時
午後2～4時 会場「心身障害者福祉センター」定員「10名、15名、20名(いずれも抽選)」費用「無料」

千円程度、2千円)申し込み「往復八分キに教室名と住所・氏名(ふりがな)・電話番号・障害名等級(返信面のおて名を書いて、3月31日(必着)までに八王子市心身障害者福祉センター(〒193 0093 1台町2 7 22 624・5850)」

子ども点字・手話教室

対象「市内在住の小・中学生」日時「4月～来年3月の毎月第3日曜日(7・8月は第1・3日曜日)の午前10時～正午」会場「心身障害者福祉センター」定員「50名(抽選)」費用「無料」申し込み「往復八分キに『子ども』と住所・氏名(ふりがな)・電話番号・新学年

返信面のおて名を書いて3月31日(必着)までに八王子市心身障害者福祉センター(〒193 0093 1台町2 7 22 624・5850)

茶道教室

対象「小学生以上の方(小学生は保護者同伴で)」日時「4月10・24日、5月15・29日、6月12・26日の午後2時～4時30分、6時～8時30分(全6回)」会場「いちようホール」定員「各15名(抽選)」費用「9千円」申し込み「往復八分キに『茶道』と希望時間、住所・氏名(ふりがな)・年齢・電話番号・返信面のおて名を書いて、3月27日(必着)までにいちようホール(〒192 0006 6本町24 1 621・3001)」

水泳教室

対象「市内在住で30歳以上の初心者」日時「4月3日、5月22日の毎週木曜日の午後2時50分～3時50分(全8回)」会場「あたらがホール」定員「25名(先着順)」費用「8千500円(60歳以上は7千500円)」申し込み「午前9時～午後6時に電話であたらがホール(656・4126)」

催し

無料 申し込み「直接または電話で南大沢図書館(679・2201)」

エゴひろばの催し
古布で作るぞうり教室
日時「4月16日(水)午前10時～午後3時」定員「10名(抽選)」費用「2000円」

北野清掃工場見学体験ツアー
日時「4月17日(木)午前10時～正午」定員「15名(先着順)」費用「無料」

対象「市内在住・在勤・在学の方」会場「エゴひろば(あたらがホール内)」申し込み「往復八分キに『ぞうり』と住所・氏名・電話番号、返信面のおて名を書いて、3月31日(消印有効)までに、は午前9時～午後6時に電話でエゴひろば(〒192 0906北野町59 6 3あたらがホール内 656・3054)」
エゴひろばのホームページアドレス <http://www.ecohiroba.jp/> を一新しました。

交通安全「市民の集い」

内容・会場「落語、歌謡ショーなど」石川市民センター、交通少年団鼓笛演奏、フラダンスショーなど。恩方市民センター 期日「3月29日(土) 時間「午後1時30分～3時30分」午後2時15分～4時15分」定員「400名、200名(ともに先着順)」費用「無料」申し込み「不要、直接会場へ問い合わせ」交通事業課(620・7410)



催し

朗読会「長池伝説・浄瑠璃(じよ
うるり)姫ものがたり」
日時 3月23日(日)午後1時~1
時40分 午後3時~3時40分 会
場 長池公園自然館 定員 各
50名(先着順) 費用 無料 申
し込み 電話で長池公園自然館
678-4616)

オーケストラと歌う市民合唱
コンサート
開演日時 6月22日(日)午後2時
会場 ちょうほうホール 費用 2
千円(全席自由) チケット発売 3
月21日午前10時から、ちょう
ほう市民会館 南大沢文化会館
学園都市センターで 電話予約 同
日午後1時から、ちょうほう
621-3005)で

ソプラノコンサート
対象 市内在住で60歳以上、また
は障害のある方 日時 3月26日
水午後2時~3時30分 会場 南
大沢保健福祉センター(679-
2205) 定員 50名(先着順)
費用 無料 申し込み 不要、直
接会場へ

人権パネル展
日時 3月18、28日の午前8時
30分~午後7時(28日は3時まで)
会場 市役所2階市民ロビー 問
い合わせ 総務課 620-72
01) これにあわせ、3月17日
(月)午後2時30分~4時30分に市

役所4階総務課で人権相談を行
います。電話で申し込みを。また
人権相談は毎月10日(土)日曜日
祝・休日の場合は翌日(日)にも行っ
ています。

シネマフレスコ
作品「ドン松五郎の生活」 日
時 4月12日(土)午前10時~11時
42分 午後2時~3時42分 会場
生涯学習センター 南大沢分館
生涯学習センター 南大沢分館
679-2208) 定員 各60
名(先着順) 申し込み 不要、直
接会場へ

生涯学習センター 川口分館の
映画会
「柿の木のある家」
日時 4月5日(土)午前10時~
11時40分 午後2時~3時40分
ビデオ、八十七歳の青春、市川
房枝生涯を語る」
日時 4月12日(土)午前10時~
正午、午後2~4時

生涯学習センター 川口分館
(654-8450) 定員 各
70名(先着順) 申し込み 不要
直接会場へ

スポーツ
3月の市民体育館の一般利用
中止
バスケットボール和弓・テニス
3月の甲の原体育館の一般利用
中止
テニス
テニス

休日救急診療の耳鼻咽喉科

休日救急診療の眼科

救急診療

救急相談センター(一日中)
救急車を呼ぶべきか迷ったらご相談を。医療
機関の案内や応急手当の助言などを行います。
携帯電話・PHS・プッシュ回線の電話からは... #7119
ダイヤル回線の電話からは... 042 521 2323

救急病院の案内(一日中)
救急テレフォンサービス 042 521 2323
八王子消防署 625 0119
東京都保健医療情報センター 03 5272 0303

夜間救急診療
内科・小児科 毎日の午後8~11時
夜間救急診療所(保健センター1階) 625 9910
平岡町18-3

小児休日・全夜間救急医療
偶数日...八王子医療センター 665 5611
館町1163
奇数日...東海大学八王子病院 639 1111
石川町1838

休日産婦人科当番医
午前9時~午後5時
3月16日 3月20・23・30日
八王子医療センター 米山産婦人科病院
665 5611 642 5225
館町1163 新町2-12

医療・健康心配ごと電話相談
毎日の午後8時~10時30分
夜間救急診療所 622 9910
偶数日(全夜間と休日)
八王子医療センター 665 5611
奇数日(全夜間と休日)
東海大学八王子病院 639 1111

休日歯科応急診療
午前9時~午後4時
保健センター2階 平岡町18-3 625 9128

30日(午前9時~午後5時)
もりた耳鼻咽喉科医院
別所1-11-26/ビルレスベランガ1階 675-8741

23日(午前9時~午後5時)
なかじま耳鼻咽喉科クリニック
西片倉3-1-21/みなみ野クリニックセンター1階 637 4187

16日(午前9時~午後5時)
南大沢フレスコ眼科
南大沢2 27フレスコ南大沢4階 670 0170

休日救急診療の内科・外科・小児科

20日(午前9時~午後5時)

<p>鷲尾整形外科 (外)</p> <p>高尾町1620 667 3741</p>	<p>青陽園診療所 (内)</p> <p>川口町1543 654 5332</p>
<p>絹ヶ丘整形外科・内科診療所 (外)(内)</p> <p>絹ヶ丘2 5 30 637 0077</p>	<p>鈴木診療所 (内)</p> <p>子安町2 10 14 642 3923</p>

16日(午前9時~午後5時)

<p>敏久内科クリニック (内)</p> <p>暁町2 4 9 624 3535</p>	<p>小宮メディカルクリニック (内)</p> <p>小宮町1165 2 東亜第3ビル1階 639 0666</p>
<p>山高クリニック (外)(内)</p> <p>千人町2 3 10/エクセレント2階 669 8288</p>	<p>大島医院 (内)</p> <p>子安町3 5 9 642 1932</p>

ル：20日祝） エアロックスサーキット
トランド・ストレッツ... 29日(土)午前
9時45分～10時40分

市民卓球大会

対象：市内在住・在勤・在学の方
期日：4月13日(日) 種目：少年
少女(18歳未満)、一般男女セミシニア男女(40歳以上)、シニア男女(50歳以上)、ベテラン男女(60歳以上)、ラジボール初級者(40歳以上)
会場：市民体育館 費用：各800円(少年・少女は400円) 申し込み：3月21日までに参加費を持って直接、八王子市卓球連盟事務局(八幡町、丸善スポーツ内 623・2300) 問い合わせ：スズキ振興課 620・7335

◆ その他

「検診ガイド」を4月1日の新聞に折り込み

平成20年度の各種がん検診などの日程や実施医療機関などを掲載した「検診ガイド」を、4月1日(火)の朝刊に折り込みます。新聞を購読されていない方は市役所2階案内、各事務所・市民センターなどでお受け取りください。

なお、4月から基本健康診査は終了し、医療保険者(国民健康保険や健康保険組合、共済組合、政府管掌健康保険など)が実施する特定健康診査などが始まります。受診方法など、詳しくは加入している医療保険者までお問い合わせください。

問い合わせは地域医療推進課 621・0208へ。

4月から国民年金制度の一部が改定

老後の生活を皆さんで支える国民年金制度。4月分から月額保険料が1万4千410円に改定されます。

また、60歳以上の方や海外転出者などが国民年金を任意加入する時に、保険料の口座振替の届け出が義務付けられます。任意加入を希望される方は支払口座が分かる預金通帳などと金融機関の届出印をお持ちください。問い合わせは国民健康保険年金課 620・7223

8) または八王子社会保険事務所(626・3511)へ。

4月から市資料室の取扱業務が一部変更

4月から市役所5階市資料室内に「情報公開・個人情報保護コーナー」を移設します。また、これに伴い取扱業務の一部を変更。これまで閲覧できた資料などは原則各担当課で対応します。

なお、市資料室はこの移設準備のため、3月28日(金)は利用できません。問い合わせは総務課 620・7201へ。

4月1日から生涯学習センター分館の開館日を拡大

市民の皆さんが生涯学習に取り組みやすい環境づくりを推進しようとして、4月1日から生涯学習センター南大沢分館・川口分館の開館

日を拡大します。開館時間は、ともに午前9時から午後9時30分まで。問い合わせは各施設へ。

施設名・休館日：生涯学習センター南大沢分館 679・2208

8)：毎月第2月曜日、年末年始
生涯学習センター川口分館 654・8450)：毎月第2・4月曜日(祝・休日の場合は翌日)、年末年始

交通災害共済の申し込みを受け付け

平成20年度の交通災害共済「よこごと共済」の申し込みを市役所2階市民ロビー(3月31日まで)・1階暮らしの安全安心課、各事務所・市内金融機関(郵便局と部の金融機関を除く)で受け付けています。問い合わせは暮らしの安全安心課 620・7227へ。

子どもキャンプ場の管理棟などの改修工事が完了

上巻分方町子どもキャンプ場は、青少年団体や家族などが利用できる施設です。昨年10月から実施していた管理棟とトイレの改修工事が完了し、4月12日(土)から使用ができます。また、これにあわせて利用時間などを変更します。申込方法など、詳しくは児童青少年課 620・7435)までお問い合わせください。

都市計画案の縦覧

南大沢市内の都市計画案の縦覧を行います。また、縦覧期間中、この内容について市に対して意見

休日救急診療の内科・外科・小児科

<p>30日(午前9時～午後5時)</p> <p>勝田医院 橋原町556-1 625 2727</p> <p>熊沢内科クリニック 松木31 18 670 3331</p>		<p>23日(午前9時～午後5時)</p> <p>倉田医院 千人町3 17 20 661 7915</p> <p>おぬき内科クリニック 堀之内2 6 5 678 2771</p>	
<p>古谷医院 西片倉3 1 21 632 6866</p> <p>八王子中央診療所 八幡町5 11 626 5591</p>		<p>クリニック田島 元八王子町3 2263 5 666 6080</p> <p>小児科加藤醫院 七国4 9 3 632 7950</p>	

書を提出することができます。

内容：南大沢市内の地域冷暖房施設の配管ルート変更 縦覧期間：3月19日～4月2日 縦覧場所：意見書の提出：市役所6階都市計画課 620・7258)

南大通りの一方通行規制の解除と桜横町踏切の一方通行規制

土地区画整理事業が進み、3月25日(火)午後2時に台町五差路から市民会館までの南大通りのうち、一方通行にしていた区間の規制が解除され、相互通行できるようになります。

◆ **その他**

多摩・武蔵野検定を実施
本市や多摩地域の大学などが加盟する、学術・文化・産業ネットワーク多摩「では多摩地域の人材や自然・歴史・産業・文化に関する、多摩・武蔵野検定」を10月26日(日)に実施します。テキストは4月21日(月)から販売します。

検定会場など、詳しくは学園都市文化課(620・7409)、または多摩・武蔵野検定事務局(042・524・9577)までお問い合わせください。

就職面接会
対象 35歳未満で正社員をめざしている方 日時 3月19日(水)午後1時30分～3時 会場 学園都市センター(八王子スタジアム内)持ち物 履歴書 申し込み 不要

直接会場へお問い合わせ 産業政策課(620・7379)、または八王子ワーク八王子(648・8634)

八王子ワーク出張相談会
日時 3月18日(火)午前10時～午後3時 会場 南大沢市民センター 費用 無料 申し込み 不要 直接会場へお問い合わせ 産業政策課(620・7379) または八王子ワーク八王子(648・8634)


八王子ワーク八王子・八王子しごと情報館の利用時間が変更になり、4月から八王子ワーク八王子と八王子しごと情報館の利用時間が次のとおり変更となります。お問い合わせは産業政策課(620・7379)へ。

八王子ワーク八王子(子安町一丁目) 648・8609
開館日・時間 月、金曜日：午前8時30分～午後7時、土曜日

午前10時～午後5時(5) 7
時と土曜日は職業相談と職業紹介のみ
八王子しごと情報館(旭町656・4788)

開館日・時間 月、金曜日：午前9時～午後5時
4月からあったかホールの外風呂が利用可能に
冬期間中休止をしていたあたたかホールの外風呂は、4月1日(火)から利用できるようになります。

夢美術館の臨時休館
夢美術館(621・6777)は展示替えのため、3月30日から4月3日までは休館します。

 **毎週水曜日はマイカーデー**

ヒップ・ホップ・ソーラン講習会 【日】3月18日午後7時30分～9時30分 【会】甲の原体育館 【定】先着30名 【問】花蝶八王子乱舞會

水彩画展 【日】3月27～30日の午前10時～午後5時(27日は正午から) 【会】南大沢文化会館 【問】南彩会

写真展 【日】3月27～31日の午前10時～午後6時 【会】クリエイトホール展示室 【問】写歩樹々の会

フリーマーケット 【日】3月23日午前10時～午後3時 【会】南大沢中郷公園 【問】リユース・コネクト

フリーマーケット 【期・会】3月30日、5月5日...長池公園見附橋、4月12日...別所ふれあい公園、4月29日...市民体育館南側広場、5月25日...富士森公園 【時】午前10時～午後2時 【問】青空リサイクルの会

フリーマーケット 【期・会】4月6日...南大沢中郷公園、29日...富士森公園 【時】午前9時～午後3時 【問】町田リサイクル

会員募集

フレンドリーテニスクラブ 【日】毎月～金曜日の午前8時30分～午後4時30分 【会】大塚公園テニスコートなど 【費】入会金1,000円、6か月10,000円 【問】

還暦軟式野球八王子OB 【対】58歳以上の男性 【日】毎週土・日曜日の午前10時～正午 【会】清川河川敷など 【費】年16,000円 【問】

八王子フレンドリーギターサークル 【日】毎月第2・4土曜日の午前9時～正午 【会】クリエイトホールなど 【費】月3,000円 【問】

中央書道 【対】35歳以上の方 【日】毎月第1・3火曜日の午前9時30分～11時30分 【会】市民会館など 【費】月2,200円 【問】

高齢者健康マージャン 【対】おおむね55歳以上の方 【日】月4回程度の土・日曜日の午後1～5時 【会】大塚自治会館(大塚)など 【費】入会金2,000円、月1,000円 【問】

いちよう吟詠会 【日】毎月第2・4木曜日の午後1時30分～3時30分 【会】横山南市民センターなど 【費】月2,000円 【問】

観世流謡曲同好会 【日】毎月第2日曜日の午後1～5時 【会】クリエイトホールなど 【費】入会金1,000円、月500円 【問】

★ **春休み子ども映画会** ★

小学生以下のお子さんとその保護者を対象に、3つの生涯学習センターで春休み子ども映画会を開催します。費用は無料で、申し込みは不要です。直接会場へお越しください。

生涯学習センター南大沢分館(679・2208、FAX679・2218)

作品	日時	会場	定員
「ミッキーマウスのゆかいな船長さん」ほか2本	3月26・27日の午前10～11時	生涯学習センター南大沢分館	各60名(先着順)
「オズの魔法使い」	3月26・27日の午後2～3時		

生涯学習センター川口分館(654・8450、FAX654・8452)

作品	日時	会場	定員
「忍たま乱太郎」ほか2本	3月26日(水)午前10時～11時20分、午後2時～3時20分	生涯学習センター川口分館	各70名(先着順)
「ちびまる子ちゃん」ほか2本	3月27日(木)午前10時～11時15分、午後2時～3時15分		

生涯学習センター(648・2232、FAX648・2151)

作品	日時	会場	定員
「不思議の国のアリス」ほか2本	3月28日(金)午前10時～11時7分、午後2時～3時7分	クリエイトホール 視聴覚室	各72名(先着順)



官公署・市民団体のお知らせ

この欄は、官公署や市民の皆さんのコミュニティ活動の催しなどを紹介しています。内容の確認などは直接、各団体へ。政治・宗教・営利行為に関するものは掲載しません。掲載の申し込みは市役所5階、クリエイティブホール1階、各市民センターなどにある申込用紙に書いて、掲載希望号の35日前まで(会員登録は掲載希望号の指定はできません)に、八王子市役所5階広聴広報室(広報担当) X 〒192 8501 620・7228、FAX626・3858)へ。なお先着順で掲載し、掲載する方のみ連絡します。【対】=対象、【内】=内容、【期】=期日、【時】=時間、【日】=日時、【集】=集合、【会】=会場、【定】=定員、【費】=費用(記載なしは無料)、【申】=申し込み(八ガキの場合は申し込み内容と、住所・氏名・電話番号などの必要事項の記載を)、【問】=問い合わせ

官公署など

ひとり親家庭休養ホーム事業が終了 ひとり親家庭を対象に、都が指定した宿泊施設などの利用料の一部を助成する「ひとり親家庭休養ホーム事業」は、3月31日で終了します。【問】都育成支援課 03・5321・1111

南八王子土地区画整理事業区域内の登記事務を停止 3月28日に宇津貫・大船・片倉・小比企町の一部について同事業の換地処分のお知らせがされます。そのため、換地処分の登記が完了するまで登記などの事務を停止します。【期】3月31日~9月30日(予定)【問】東京法務局八王子支局 670・6240

東京工業高等専門学校の公開講座 【内】光の実験、気象予報士の話など 【日】3月16日午後1時30分~4時 【会】学園都市センター(八王子スクエアビル内) 【定】先着200名 【問】同校 668・5116

労働環境整備セミナー 【内・期】労働時間管理...3月17日、雇用管理...21日 【時】午後2~5時 【会】八王子労政会館(明神町三丁目) 【定】各先着100名 【申】電話で都労働相談情報センター 643・0278

東京薬科大学の公開講演会 【内】老いない方法、身近な薬草の活用法など 【日】3月23日午後6時~8時20分 【会】学園都市センター(八王子スクエアビル内) 【定】先着200名 【申】電話で同大学 676・5631

高尾山でカメラスケッチング 【日】4月23日午前9時30分~午後4時 【会】日影沢キャンプ場(高尾町)周辺 【定】抽選50名 【費】1,000円 【申込期限】4月10日 【問】高尾森林センター 663・6689

パソコン講習会 【日】4~9月の毎月第1~3水曜日の午前10時~正午 【会】サイエンスドーム八王子 【定】先着10名 【費】月3,000円 【申】電話で八王子パソコンファミリー

吹き矢講習会 【対】初心者 【日】3月16日~4月27日の毎週日曜日の午前9時30分~11時30分、毎週木曜日の午後7時~8時30分 【会】南大沢市民センターなど 【定】各先着5名 【費】1回500円 【申】電話で南大沢吹矢クラブ

吹き矢講習会 【対】初心者 【日】3月25日午後1~3時 【会】川口市民センター 【定】先着10名 【費】500円 【申】電話で八王子スポーツ吹矢連盟

中国語会話講習会 【対】初心者 【日】4~6月の毎週水曜日の午後1時30分~3時 【会】クリエイティブホールなど 【定】先着15名 【費】月5,000円 【申】電話で八王子日中友好協会

水墨画講習会 【日】3月19日、4月2日の午前9時30分~正午、午後1時30分~4時 【会】台町市民センター 【費】800円 【申】電話で墨蘭会

囲碁講習会 【対】60歳以上の初心者 【日】4~9月の毎月第2~4土曜日の午後1~5時 【会】東浅川保健福祉センター 【定】先着15名 【費】1,500円 【申】電話で碁楽連

料理講習会 【対】初心者の男性 【日】4月19・26日、5月17・31日、6月7・21日の午後1時30分~5時 【会】横山事務所 【定】先着30名 【費】7,000円 【申】電話で百歳長寿・明日をひらく中高年の会

太極拳講習会 【対】60歳以上の初心者 【日】3月27日、4月3・10・17日の午後1時20分~2時40分 【会】由井事務所 【定】先着30名 【申】電話で健康太極拳シニア会

自立生活体操講座 【内】音楽にあわせて行う日常動作訓練 【日】3月31日午前10時~11時30分 【会】元八王子三丁目公会堂(元八王子町三丁目) 【費】500円 【問】自立生活体操を広める会

ストレッチとリズム体操講習会 【対】50歳以上の女性 【日】3月19・26日の午後1時30分~2時40分 【会】川口市民センター 【定】先着20名 【申】電話でリズム体操の会

西馬音内(にしもない)盆踊り 【日】4月3日午後2~4時 【会】クリエイティブホール5階ホール 【問】BON2001

交通安全の取り組み、4月1日から南大沢駅周辺を路上喫煙禁止地区に指定、地域保健福祉計画を策定 など

だまされしないで 振り込め詐欺 八王子警察署 高尾警察署 6645501110

市民団体など

関連団体の催し

勤労者福祉サービスセンターの会員を募集 【内】中小企業の福利厚生事業への助成など 【費】入会金300円、月450円 【問】同サービスセンター 620・7380

次号・4月1日発行の **広報はちおうじ** は...

交通安全の取り組み、4月1日から南大沢駅周辺を路上喫煙禁止地区に指定、地域保健福祉計画を策定 など

4月6日～5月25日

高尾山

若葉まつい

4月6日から5月25日までは高尾山若葉まつい。期間中は下図の会場で、さまざまな催しが行われます。秋の紅葉にも勝るともいわれる高尾山の新緑をお楽しみください。

期間中の毎週日曜日の午前10時から(4月6日は10時30分から)清滝駅前で各先着300名にエントラグを差しあげます。問い合わせは同実行委員会(661・4151、FAX666・3572)または八王子観光協会(643・3115、FAX643・3110)へ。

道の駅八王子滝山のロゴが決定

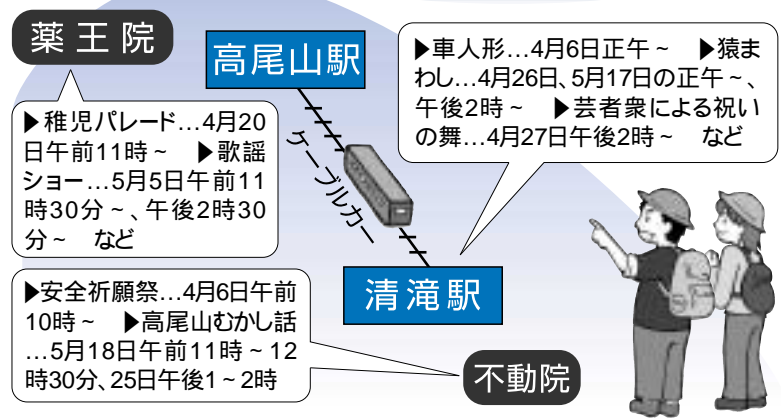
市内の農家が丹精込めて育てた新鮮な農畜産物を販売する道の駅八王子滝山。昨年、本紙5月15日号で、この施設のシンボルマークと、名称を圖案化したロゴを公募しました。作品の応募総数は、シンボルマーク42点、ロゴ29点。この中から選考を重ね、ロゴが四谷町にお住まいの窪田宏さんの作品に決定しました。このロゴは今後、道の駅八王子滝山の包装用紙袋、チラシなどに使用していきます。



道の駅の「にぎわい」を躍動感のある文字で表現

なお、シンボルマークの該当作品はありませんでした。問い合わせは農林課(620・7250、FAX627・5951)へ。

若葉まつい案内図



高尾山ハイキングツアー 春の日差しを感じながら

高尾山をハイキングガイドが案内します。春の日差しを感じながら、山歩きを楽しんでみませんか。

集合 4月1・19日の午前9時に高尾登山電鉄(ケーブルカー)清滝駅前(解散は午後3時30分ころ同所で)

コース 1号路～4号路～山頂～稲荷山コース(7.3キロ往)

定員 各20名(抽選)

費用 1,000円

申し込み 往復八ガキに「高尾山」と参加希望日、住所・氏名・年齢・電話番号、返信面のあて名を書いて、実施日の1週間前(必着)までに八王子観光協会(〒192 0083 旭町12-1ファルマ802、問い合わせ 643・3115、FAX643・3110)へ



自然 うおっちゃんど

フサザクラ

高尾山の溪流に沿って、まだ葉も出ていないはだかの木に赤い花をたくさんつけたフサザクラをみつけた。その木は、ちょうど早春の日差しを浴びて浮き上がって見えた。フサザクラという名前は、小さな実が房になってつき、樹皮がサクラに似ているからという。しかしサクラとはまったく縁がなく、もつと原始的な植物で、花弁はなく、おしべの花粉の入った赤い袋が多数ぶらさがり、それに光が射して美しく輝いていたのである。花粉の袋はほとんどはじけて中から黄色い花粉が飛び出し自立たなくなる。そうなることで、根元から二年枝がたくさん束になって直立している姿からモタニグワという別名のほうがふさわしくなる。(八王子自然友の会)

発行：八王子市 (〒192 8501 元本郷町三丁目24番1号)

編集：広聴広報室(広報担当) 620 7228 FAX626 3858

本紙に掲載させていただいた方へ写真を差しあげています。左記までご連絡ください。