

ホームページアドレス <http://www.city.hachioji.tokyo.jp/>  
モバイル(携帯電話)版 <http://www.city.hachioji.tokyo.jp/m/>

八王子市役所の代表電話  
042 626 3111



「地区まちづくり推進条例」を  
来年1月1日に施行

## 個性あるまちづくりをあなたの手で

11月11日に開催した都市景観セミナーのひとコマ。幅広い世代の皆さんが、八王子駅北口周辺で色彩調査などを行い「魅力あるまちづくり」について考えました。

もくじ(主な内容)

- ▶1~3...特集:地区まちづくり推進条例
- ▶4・5...ふれあいトークを開催など
- ▶6・7...環境マネジメントシステムを導入など
- ▶8・9...夢街道駅伝の参加者を募集など
- ▶10...けんこうなど

「住みやすく個性あふれるまち」をつくりたい市は、こうした思いを皆さん自身の手で形にできるよう、『地区まちづくり推進条例』を来年1月に施行します。これは、皆さんがイメージした地域の未来像を実現させるための手続きを定めたもの。皆さんが主役となることで、それぞれの地域の特色をいかしたまちづくりが可能になります。今号では、この条例で実現できるいくつかのまちづくりのアイデアや、手順などを紹介します。

いよいよ明日12月2日はガスパール・カサド国際チェロ・コンクールの本選です。11月の予選に臨んだ若きチェリストは15か国31名。本選進出者の世界レベルの演奏を、八王子のこの地で堪能できる喜びに私の胸はいやが上にも高鳴ります。

私はこの秋、東アジアの3都市と友好交流の協定を結ぶため、中国・泰安市と台湾・高雄市、そして韓国・始興市の各市長さんとお会いしました。その時にも、今回と同じ思いにかられ心が躍りました。それは、各自治体のトップに共通していた、「我がまちを愛し、文化や伝統を誇りに思おう」と、異国の都市に畏敬の念を持つ心が強く表れていたからかもしれません。

文化や芸術、スポーツなどを通して世界の人たちと交流し、お互いに認め合い、高め合う。日本初の国際チェロ・コンクールの本市での開催と海外友好交流事業が、私たちに新たな「国際感覚」を身に付けさせてくれるきっかけになればと思っています。

市制90周年という節目の年に、誇りある「我がまち八王子」の素晴らしさを現在の国際社会の中で再確認できたことは、この上ない喜びであり、国際化に向けての大きな一歩でもあったと確信しています。

(市長 黒須隆一)

市長メッセージ

## 夢はちおうじ

# 地域 みんなで

# ルールをつくって実行するためのしくみ

## アイデア次第で

## こんなまちも

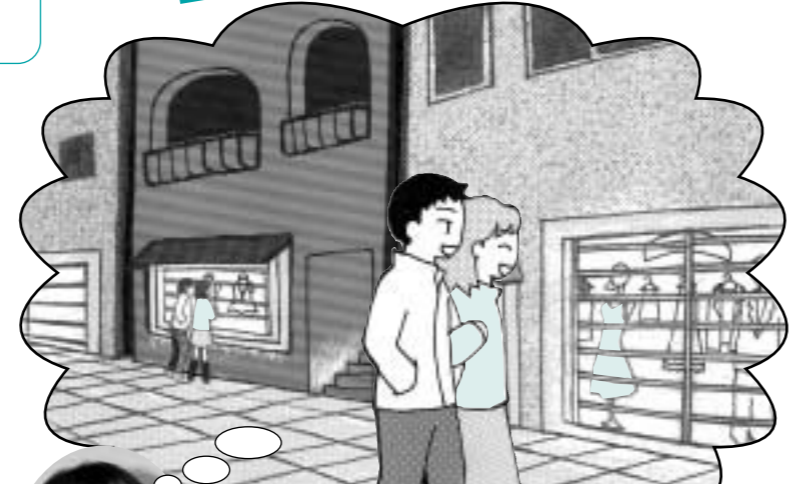
豊かな緑や清流、都会的なまちなみなど、地域ごとにさまざまな表情を持つ本市。その個性や特徴をいかしたまちづくりを進めていくためには、地域の実情を知る皆さんの力が必要です。

そこで市は、身近な地域の景観づくりや住環境の整備を、皆さん自身で進めていけるよう、必要な手続きなどを定めた「地区まちづくり推進条例」を来年1月1日に施行します。地域に暮らす皆さんが、建物のデザインや植樹などのルールを決めて実行することで、地域の個性や特徴を大切にしたい、より住みやすいまちの実現をめざします。

「我がまち」の自覚が郷土愛をはぐくんで

まちづくりがもたらすものは、まちの外観の変化だけではありません。皆さんが直接まちづくりに参加して「我がまち」の自覚を新たにすることで、郷土愛がはぐくまれ、地域により一層の愛着を持っていただけることが期待されます。

問い合わせ 都市計画室( 620・7258、FAX627・5915 )へ



### いつでも買い物気分を楽しめたら

各店舗に照明の付いたショーウィンドウを設け、編み目状のシャッターを設置することで、閉店後もウィンドウショッピングが楽しめる商店街が出現。



### みどりに囲まれたまちにしたい

ブロック塀ではなく、生け垣でまちなみを統一すれば、みどりに囲まれた潤いのある環境に。

### 推進役は皆さんでつくる協議会

### まちづくりの手順は...

- 1 仲間を集め、地域の特徴や課題を研究  
まずは仲間を集めて「地区まちづくり準備会」を結成。「1」で地域の特徴や課題などを話し合い、規約や活動地域などを決めます。
- 2 地域の将来像を描き、具体的なルールづくり  
次に、「地区まちづくり協議会」を結成します。具体的な地域の将来像やそれを実現するための建築物・土地利用などに関するルールをまとめ、「地区まちづくり計画」の案として市に提出を。なお、計画は次の条件を満たすことが必要です。  
対象区域の面積がおおむね5千平方メートル以上  
地区住民の同意が必要など
- 3 市が計画を認定  
市全体の施策との整合や、周辺地域との調和を図るため、公募市民や学識経験者で構成する「まちづくり審議会」が計画を審議し、その意見をもとに市が認定します。
- 4 計画を実行  
市民の皆さん・事業者・市が協力して計画を実行。皆さんに計画に沿った取り組みをしていただくことはもちろん、建築・開発行為などを行う事業者にも、決められたルールの中で工事を進めていただきます。

### アドバイスが必要な時は 専門家が皆さんのもとへ

まちづくりには、専門的な知識や情報が必要になることがあります。そこで市は、地区まちづくり準備会や協議会に、専門知識や経験を持つアドバイザーをあっ旋し、報酬を助成します。勉強の方法からルールづくりに関することまで、段階に応じた相談をお受けし、助言や指導を行います。

会場費や広報費なども助成

また、準備会などが活動を行うために使う会場の使用料や、地域住民に活動の周知を図るためのパンフレットの印刷費なども助成します。問い合わせは都市計画室へ。

### 「げんきフォーラム」のパネリストを募集

市は来年1月27日(土)午後2時から4時まで「げんきフォーラム」を開催します。テーマは、「魅力あるまちをめざして、地域で育むまちづくり」。市長ほか3名のパネリストとともに本市のめざすこれからのまちづくりについて考えます。そこでこの討論会のパネリストとして参加していただける方を募集します。

対象 市内在住・在勤・在学で18歳以上の方  
会場 クリエートホール5階ホール  
募集人員 1名(選考)

申し込み 応募の動機とテーマに対する意見・提案を800字程度にまとめ、住所・氏名・年齢・職業・電話番号を書いて、12月12日(消印有効)までに直接または郵送で八王子市役所1階広聴広報室(広聴担当)へ提出してください。  
1階広聴広報室(広聴担当) 192 85001、問い合わせ 620・7411、FAX 620・7322  
結果は12月26日(木)にお知らせします。



### 夜も明るい安全・安心のまちにしよう

家の玄関や門に照明を付け、一晩中点灯させておけば、夜間の安全性も一層向上。



「まちづくり審議会」の市民委員を募集

市民の皆さんから提出された「地区まちづくり計画」などを調査・審議する市民委員を募集します。

対象 20歳以上で市内に3年以上居住している方(市のほかの附属機関などの委員を除く)

任期 2年間(会議は年3回程度)

募集人員 3名(選考)

報酬 1回1万2千円

申し込み 「市民主体のまちづくりに必要なこと」をテーマにした論文(800字程度)と住所・氏名・年齢・性別・職業・居住年数・電話番号を書いて来年1月10日(必着)までに直接 郵送、ファックスまたはEメールで八王子市役所6階都市計画室へ提出してください。  
620・7258、FAX 627・5915、Eメール machizukuri@city.hachioji.tokyo.jp



壁画がコミュニケーションのきっかけに(西寺方町・八王子福祉園で)

壁画が交流の掛け橋に — 前回の発表から

多摩美術大学・平田奈央さん(22歳・写真左)

私たちは、身近な場所で気軽に芸術に親しんでいただければと、福祉施設に壁画を描く計画を発表し、3月には10枚の壁画を完成させました。

最初は目をとめてもらえるか不安でしたが、施設の方から「絵を見ようと訪れてくれる地域の方が増え、利用者との交流が生まれました」と聞いた時はうれしかったですね。自分たちが地域交流の掛け橋になれたことで、学生の立場からでも活気ある地域をつくるお手伝いができることを改めて実感しました。

# 学生の発想と行動力がまちを元気に

22(市の周辺部も含め24)もの大学や高等専門学校などが集まり、約11万人の学生が学ぶ「学園都市八王子」。市は、大学などが持つ高度な研究機能や学生が持つ豊かな発想と行

動力をまちの元気につなげていくと、さまざまな取り組みを行っています。ここでは、学生が日ごろの研究成果や地域活性化のためのアイデアを発表する2つの催しを紹介します。

## 学生と市長とのふれあいトーク

まちづくりに学生のアイデアをいかすため、学生と市長が意見交換を行う「ふれあいトーク」。学生の皆さんから調査・研究成果の発表やユニークな提案などをしていただきます。

参加大学・発表内容

下表のとおり

日時 12月16日(土)午後

5時30分～8時50分

会場 学園都市センター

(八王子スクエアビル内)

定員 216名(先着順)

費用 無料

申し込み 不要、直接

会場へ

問い合わせ 学園都市

文化課 620・7

409、FAX 626

0253(入)

参加大学・発表内容の一覧表

市政提案の部		調査研究の部	
大学名	発表内容	大学名	発表内容
東京造形大学	八王子学の構想とまちづくり	東京造形大学	市民と学生の連携による新たな都市空間の共創 都市防災とデザイン
多摩美術大学	八王子の美術・文化・思想	杏林大学	大学生のHIV・エイズに関する意識の実態の把握 はち袋で伝える八王子らしさ
共立女子大学	ヨーロッパの事例から提案する文化都市八王子の創造	多摩美術大学	水の恵みをうけるまちづくり
杏林大学	八王子市観光資源の再構築	創価大学	学生の行動範囲でみる八王子の調査研究
山野美容芸術短期大学	高齢者美容のまちづくりへの活用		

## 企業との交流を図るための研究発表会



学生が研究成果を解説

八王子地域の大学と企業との交流を図り、産学連携を進めるため、学生が研究成果やビジネスアイデアの発表を行います。

日時 12月9日(土)  
午前9時30分～午後5時30分

会場 学園都市センター(八王子スクエアビル内)

費用 無料

申し込み 不要、直接会場へ

問い合わせ 学園都市文化ふれあい財団

(646・5740、FAX646・2663)へ

発表会は作品を世に出す絶好のチャンス

拓殖大学・川島康典さん(21歳・写真の右から2番目)

工学部の学生の有志が集まって、和紙を使った照明づくりに取り組んでいます。独特な光をつくり出す和紙はとても魅力的な素材なんです。以前に製作した作品の中には、料亭や旅館などで活躍しているものもあります。実際に使っていただけたことで自信もつきました。

今年の発表会も、多くの方に見ていただける絶好のチャンスだと思っています。世の中から作品がどう評価されるかをしっかりと理解することが、よりレベルの高い作品づくりにつながりますからね。



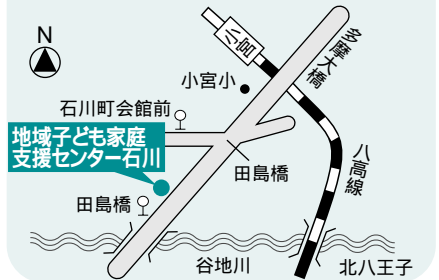
最後の仕上げに熱が入って

今年の発表から

# 12月11日に「地域子ども家庭支援センター石川」がオープン

12月11日(月)に地域子ども家庭支援センター石川がオープンします。これにより、5つのセンターが完成し、子育て・子育て支援の拠点整備が完了します。センターでは、18歳未満のお子さんとお育てをしている

地域子ども家庭支援センター石川  
所在地 石川町481(石川事務所内)  
連絡先 648・0040、FAX648・0028(12月11日～)



家庭に関する相談をお受けするほか、子育てに必要な情報提供などを行います。

開館時間 午前9時～午後5時(相談の受け付けは4時まで)

休館日 日曜日、祝・休日、12月29日～翌年1月3日

問い合わせ 子ども家庭支援センター(656・8225、FAX656・8226)へ

開設に先立ち10日に  
オープニングフェスタを開催

また、12月10日(日)午前10時から午後3時30分まで、オープニングフェスタを開催。式典や歌遊び、手品などを行います。問い合わせは

子ども家庭支援センターへ。

オープニングフェスタでは「子ども会議」も開催

市域を5つのブロックに分けて、子どもたちと地域の方が意見交換などをする「子ども会議」。今年は「私たちの遊び場」をテーマに活動しています。今回は、北東部地域の子もたちが、12月10日(日)午前11時10分から午後3時30分まで、同センター石川で、手作りのゲーム、遊び場に関するアンケートなどを行います。申し込みは不要ですので、直接会場へお越しください。問い合わせは南大谷児童館(・FAX645・0482)へ。

## 新たな農業振興計画の素案にご意見を

市は、農業をより活力のある産業とするため「農業振興計画」の見直しを行っています。このほど、公募市民や農業従事者などで構成する検討委員会が、次の重点項目を柱とする新たな計画の素案をまとめました。

▶市民と進める都市農業 ▶つくる、売る、やる気を育てる活力農業 ▶多様な担い手・組織の確保と育成 ▶食の安全・安心の確保など

そこで、この素案に対する市民の皆さんのご意見を募集します。ご意見と住所・氏名・年齢・電話番号を書いて、12月26日(必着)までに直接、郵送、ファックス、またはEメールで八王子市役所5階農林課(〒192-8501 620・7250、FAX627・5951、Eメールb091300@city.hachioji.tokyo.jp)へ。

「農業振興計画(素案)」は、12月7日から、市役所5階市政資料室、各事務所、市内4つの図書館と北野分室、市のホームページでご覧になれます。

## 利用者の声にこたえていちょうホールの料金などを変更

「もっと気軽に使えたら」こうした利用者の声にこたえて、来年4月から下表の5つの施設で料金の引き下げなどを行います。問い合わせは学園都市文化ふれあい財団(621・3004、FAX62

1・3011)へ。

利用料金など、詳しくは5つの施設で配布しているチラシ、または学園都市文化ふれあい財団のホームページ(<http://www.hachiojibunka.or.jp>)をご覧ください。

各施設の変更点(来年4月1日～)

### いちょうホール

大・小ホール  
・利用日から14日以内の申し込みで舞台のみを利用する場合、料金を割引  
・延長利用が可能に など  
リハーサル室、展示室、茶室  
・料金を引き下げ(展示室は6日間の連続利用でさらに割引)  
駐車場  
・施設の予約、チケット購入時の駐車料金を1時間無料に

### 南大沢文化会館

ホール、交流ホール  
・利用日から14日以内の申し込みで舞台のみを利用する場合、料金を割引  
・延長利用が可能に など

### 市民会館

ホール  
・全日利用の料金を引き下げ  
・利用日から14日以内の申し込みで舞台のみを利用する場合、料金を割引  
・延長利用が可能に など  
第7・8会議室  
・料金を引き下げ

### 学園都市センター

第5セミナー室  
・料金を引き下げ

### 各市民センター

和室  
・舞台を利用しない場合、料金を割引  
会議室  
・2時間単位の利用が可能に など

## 12月から「環境マネジメントシステム」を導入

自治体として環境への負荷をより一層削減するため、市は12月から「環境マネジメントシステム」を導入します。これは環境に配慮した取り組みを、目標を立てて実行し、その内容について点検・見直し・改善という一連の流れを継続的に進めていくしくみのこと。本市は、「このシステム」で自治体がめざすべき姿を定めた規格「環境自治体スタンダード：LAS E(ラス・イー)」を人口50万人以上の都市では全国で初めて採用します。

まず、市民の皆さんとともに紙や電気の使用量の削減目標などを設定。その取り組み状況について、市民の皆さんにも

参加していただき監査を行い、公正性と透明性を確保します。また、取り組みに対する監査結果は公表していきます。問い合わせは環境政策課 620・7384、FAX 626・4416へ。

### 市がLAS Eで取り組む具体例

- ▶紙や電気の使用量の削減など、職場での省エネ・資源、リサイクルの徹底と、リサイクル製品の購入
- ▶アイドリングストップなどの環境に配慮した運転と、低公害車の購入
- ▶庁舎内に出入りする事業者に対して環境に配慮した取り組みの要請
- ▶環境に関する計画の情報を公開

## 12月1～7日は「TOKYO交通安全キャンペーン」

市は、警察署、交通安全協会と協力して、12月1日から7日まで「TOKYO交通安全全キャンペーン」を実施します。重点項目は、高齢者の交通事故防止、「二輪車の交通事故防止」「飲酒運転の根絶」

法駐車対策の推進です。特に飲酒運転による重大事故が後を絶ちません。ルールを守り、悲惨な交通事故の防止に努めましょう。問い合わせは交通安全課 620・7410、FAX 626・3137へ。

## 介護保険の地域密着型サービス提供事業者を募集

市は、介護が必要になつた高齢者などが住み慣れた地域で暮らし続けられるよう、次の地域密着型介護サービスを提供する事業者を募集します。

内容・募集枠 小規模多機能型居宅介護：4事業所、認知症対応型共同生活介護：1事業所、地域密着型介護

老人福祉施設入所者生活介護：1事業所  
申し込み 事前に電話で予約のうえ、12月22日までに直接、市役所2階高齢者相談課 620・7420、FAX 624・7720へ  
詳しくは高齢者相談課と市のホームページで配布する要項をご覧ください。

## 忘れていませんか交通災害共済見舞金の請求

交通災害共済見舞金の請求は毎月5・15・25日が締め切り日で、支払いはその日から約2週間後に指定口座に振り込まれます。見舞金の請求期間は下表のとおりで災害の程度により異なりますのでご注意ください。

また、事故を起こした時(自転車・バイクの単独事故も含む)は、必ず警察へ連絡を、問い合わせは暮らしの安全安心課 620・7227、FAX 620・7322へ。

### 見舞金の請求期間

死亡の場合	死亡した日(交通災害を受けた日から1年以内)の翌日から2年間
重度の後遺障害の場合	重度の後遺障害に該当した日(交通災害を受けた日から1年以内)の翌日から2年間
傷害の場合	治癒(中止なども含む)した日、または交通事故の日から1年の期間を満了した日のうち、いずれか早い日の翌日から2年間

## 介護予防教室を開催

寝たきりの生活を予防し、いつまでも元気に暮らしていただくこと、介護予防教室を左表のとおり開催します。会場は東浅川保健福祉センターで、費用は無料です。

申し込みは、往復八分(1人1教室)に教室名と健康状態、住所(氏名)ふりがな、年齢・電話番号、返信面のおて名を書いて12月12日(必着)までに、八王子市東浅川保健福祉センター(〒193 0834 東浅川町551-1、問い合わせ 667・1331、FAX 667・7829)へ。

### 教室一覧

教室名	対象	内容	日時	定員
筋力向上トレーニング教室	市内在住で65歳以上の筋力低下などにより体力に自信がない方	マシントレーニングなど	来年1月9日～3月29日の毎週火・木曜日の午前9時30分～11時30分	15名(選考)
生活教室	市内在住で65歳以上の日常生活の動作に不安のある方、または日中家に閉じこもりがちな方	料理・日常生活訓練など	来年1月12日～3月30日の毎週金曜日の午後1時30分～3時	15名(抽選)
リハビリ教室	市内在住で65歳以上の腰やヒザなどに痛みがあり運動が必要な方	理学療法士による集団指導	来年1月11日～3月15日の毎週木曜日の午後1時30分～3時	15名(選考)

介護保険認定者は申し込みできません。生活教室は材料費が必要です。

## 恩方第二小学校で 新1年生を募集

恩方第二小学校は市内全域から入学できる小学校です。自然に恵まれた小規模なこの学校で学んでみませんか。



自然の中で植林体験も

**募集学年** 来年度の  
新1年生  
**入学条件** ▶原則として1人で通学できる(バス通学を含む) ▶学校の教育活動に賛同できる ▶保護者の負担と責任で6年間通学できるなど、一定の要件を満たすお子さん

**募集人数** 5名程度

**申し込み** 12月28日までに直接、市役所8階学事課(620・7339、FAX627・8811)へ

## 高尾山学園で転入学 希望者を募集

不登校児童・生徒のための「高尾山学園」で、来年4月から転入学を希望する方を募集します。

**対象** 小・中学生で、次のすべてに該当する方 ▶転入学時点で市内に在住している ▶病気や経済的な理由以外で年間30日以上欠席、または保健室・カウンセリング室などに通い、現在も同じ状態にある

**案内書などの配布** 市役所8階指導室、市立小・中学校、市のホームページで

**申し込み** 所定の申請書に必要事項を書いて、来年1月19日(必着)までに直接、または郵送で八王子市立高尾山学園(〒193 0944 館町1097 30、問い合わせ 666・9325、FAX664・9600)へ

## 学童保育所などの来年度の利用者を募集

市立学童保育所や自主学童クラブでは、来年4月からの利用者を募集します。学童保育所は、仕事や病気などで放課後にお子さんの面倒を見られない保護者に代わり、お子さんをお預かりする施設です。行事や遊びなどの集団生活を通して、お子さん一人ひとりが健全に成長するように手助けをしています。

**市立学童保育所(表1・2参照)**  
**対象** 小学1~3年生(障害のあるお子さんは4年生まで)

**費用** 月7,000円

**募集案内・申請書の配布** 12月1日から市役所2階児童青少年課(620・7246、FAX627・7776)各学童保育所、各子ども家

庭支援センター、浅川・由木・元八王子・北野事務所、市のホームページで

**申し込み** 来年1月15日まで(表2の新設は1月4日~2月15日)に申請書と保護者の就労証明書、または診断書などを持って直接、児童青少年課、各学童保育所(新設は表2の申込受付場所)へ定員など詳しくは、「募集案内」をご覧ください。

**自主学童クラブ(表3参照)**

自主学童クラブは、市からの補助金を受け、地域の保護者が中心となって運営されています。費用・申し込みなど、詳しくは各クラブまでお問い合わせください。

表1 市立学童保育所一覧表(印は児童館と併設)

名称	所在地	電話番号	名称	所在地	電話番号
長房	長房町	663・6487	久保山	久保山町一丁目	692・2019
南大谷	大谷町	645・0526	片倉台	片倉町	637・9220
元八王子	大楽寺町	625・6493	まつぎ	別所一丁目	676・7241
中野	中野山王三丁目	624・9561	下柚木	下柚木三丁目	677・3553
北野	北野町	645・8588	長池	別所一丁目	670・3631
川口	川口町	654・4758	みなみ野	みなみ野一丁目	635・0014
由木	越野	676・8733	第十小	大和田町七丁目	644・8744
中郷	長房町	663・6829	元八王子東小	叶谷町	627・1245
浅川	初沢町	665・2539	加住小	加住町一丁目	692・0150
鹿島	鹿島	675・0158	高嶺小	北野台四丁目	637・4146
松が谷	松が谷	675・0161	七国小	宇津貫町	637・5441
館ヶ丘	館町	665・5239	八木町	八木町	626・5234
由井	小比企町	635・4762	由井かたくら	西片倉一丁目	636・7784
横山	長房町	661・1299	第九小	中野上町二丁目	623・4230
上壘分方	上壘分方町	652・1891	上柚木小	上柚木三丁目	677・6675
寺町	寺町	628・5345	長沼	長沼町	636・2479
寺田	寺田町	665・7187	中山小	中山	635・4051
台町	台町四丁目	627・7246	城山	元八王子町二丁目	663・6094
秋葉台	別所二丁目	677・8358	恩方西	下恩方町	651・1154
宮上	南大沢五丁目	677・4200	小宮小	小宮町	645・3223
別所	別所二丁目	677・7755	檜原小	檜原町	626・1788
南大沢	南大沢三丁目	674・0109	式分方小	式分方町	626・6760
石川	石川町	648・3366	高倉小	高倉町	642・8163
清水小	中野山王三丁目	626・4591	東浅川小	東浅川町	662・2929
美山小	美山町	652・0297	由木東小	東中野	677・5086
南大沢西	南大沢四丁目	679・4312	子安	子安町一丁目	648・5643
千人町	千人町三丁目	662・5673	櫛田小	櫛田町	666・9649

表2 来年4月1日開設予定の市立学童保育所

名称(仮称)	所在地	申込受付場所
横川	横川町	元八王子学童保育所(625・6493)
上川口小	上川町	川口学童保育所(654・4758)
八王子ニュータウン中央地域新設小	みなみ野四丁目	七国学童保育所(637・5441) みなみ野学童保育所(635・0014)
由木西小	上柚木	由木学童保育所(676・8733)
第四小	明神町二丁目	第十小学童保育所(644・8744)
からまつ	川口町	川口学童保育所(654・4758)

表3 自主学童クラブ一覧表

名称	所在地	電話番号	名称	所在地	電話番号
恩方東	下恩方町	651・8079	横山町	横山町	645・5448
つくみ	犬目町	621・1020	さんだ	散田町五丁目	090・1115・2326
館町	館町	663・9687	めじろ台	めじろ台一丁目	662・8281
あたご	上柚木三丁目	677・6427	やりみず	鎌水二丁目	674・5921



思いの込めたタスキを胸にスタート(八王子駅北口前)

# 夢街道駅伝の参加者を募集

来年度2月25日(日)に開催される第57回全関東八王子夢街道駅伝競走大会に参加するチームを募集します。当日は八王子駅北口前をスタート。北大通りから甲州街道を経て狭間駅めじる台駅周辺を走り抜け、ゴールの南多摩高校をめざします。

期日 来年度2月25日(日)

部門 一般男子、大学男子、高校男子、市内中学男子、一般女子、高校女子、市内中学女子

参加資格 1. は5キロを22分30秒以内、2. は3キロを14分30秒以内で走ることができる

チーム編成 1. は監督1名、競技者4名(補欠2名)、2. は競技者5名で1校2チームまで

競技者の重複登録は認めません。また、1. 以外は監督が競技者を兼ねることができません。

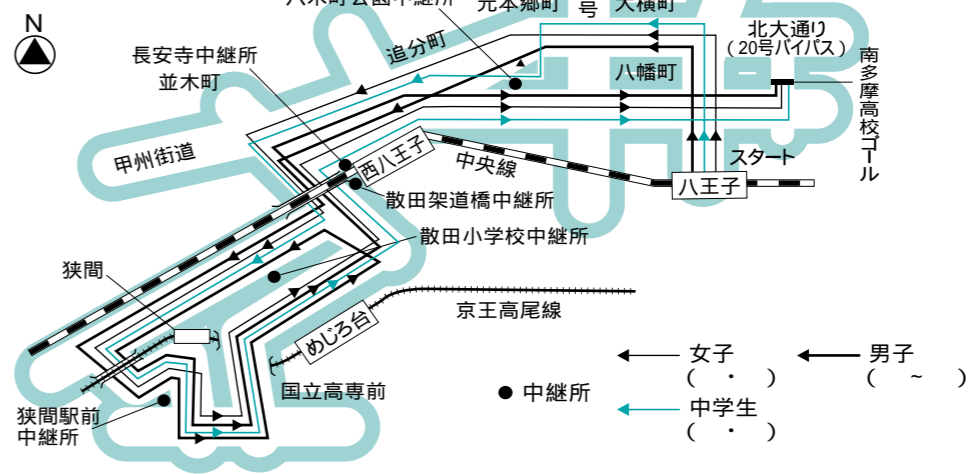
競技距離 1. 20.7キロ(4区間)、2. 14.9キロ(5区間)

参加費 1. チーム1万2千円、2. 個人1万円、3. 無料

定員 一般男子のみ180名(チーム先着順)

申し込み 各事務所・市民センター・体育館・市民球場事務所・上柚木公園陸上競技場

## 大会コース案内



競技場事務所・市役所5階観光課8階スポーツ振興課にある指定の申込用紙に書いて、12月25日(必着)までに現金書留、または参加費を添えて直接、全関東八王子夢街道駅伝競走大会実行委員会事務局(〒192 8501 市役所8階スポーツ振興課内、問い合わせ620・7335、FAX626・8554)へ

大会の運営にあたっては、スポーツ振興課の特別協賛をいただいています。

## 君にもできる能の世界～体験と観賞

伝統芸能「能楽」を身近に感じていただくこと、謡(うたい)・狂言などの体験と観賞会を開催します。

対象 小学生以上の方

期日 来年度2月11日(日)

内容・時間 体験・観賞会...午後1～4時、観賞会...午後3～4時

会場 いちようホール

定員 小学生とその保護者20組(2人1組)・中学生40名・高校生以上の方40名、600名(ともに抽選)

費用 無料

申し込み 往復ハガキ(1枚2名まで)に希望番号と住所・参加者全員の氏名と年齢(は学年も)・電話番号を書いて、12月20日(消印有効)までに東京都生活文化局事業推進課(〒163 8001)へ

問い合わせ 学園都市文化課(620・7409、FAX626・0253)へ



まずは能の基本姿勢を学ぶことから

## 「読み聞かせ」2時間でわかる八王子の歴史を開催



読み聞かせて八王子の歴史を学ぶ(水沢有美さん)

市制90周年を記念して、市内在住の作家と画家がかいた絵本、一郎と八はあちゃんを教材に、2時間でわかる八王子の歴史を開催します。

開催します。ピアノ演奏の、女優水沢有美さんが語りします。

対象 小学4年生以上の方

日時 12月17日(日)午後2～4時

会場 クリエイトホール視聴覚室

定員 50名(抽選)

費用 無料(教材の絵本をお持ちでない場合は教材代として千50円が必要)

申し込み 電話、ファックスまたはメールに「朗読」と住所氏名・電話番号を書いて、12月8日までに生涯学習総務課(620・7334、FAX626・8554、Eメールb320100@city.hachioji.tokyo.jp)へ

## 市民ネオテニス大会



生まれのスポーツ

来年度1月に市民ネオテニス大会を開催します。

対象 中学生以上の6～10名の団体

日時 来年度1月14日(日)午前9時30分～午後4時

会場 市民体育館

費用 1チーム500円

申し込み 市役所8階スポーツ振興課、市民・甲の原体育館、市民球場事務所にある申込書に書いて、12月15日(必着)までに直接、郵送、またはファックスで市役所スポーツ振興課(〒192 8501 620・7335、FAX626・8554)へ

## 市民・甲の原体育館でスポーツ教室

来年度1月から市民・甲の原体育館でスポーツ教室を開催します。

教室名など 下表のとおり

会場 市民体育館

甲の原体育館

定員 40名、は30名、いずれも抽選)

申し込み 往復ハガキ(1人1枚1教室)に希望番号と住所・氏名・ふりがな・年齢・電話番号、返信面のある名を書いて、12月12日(必着)までに、市民体育館(〒193 0093 1)へ

申し込み 往復ハガキ(1人1枚1教室)に希望番号と住所・氏名・ふりがな・年齢・電話番号、返信面のある名を書いて、12月12日(必着)までに、市民体育館(〒193 0093 1)へ

申し込み 往復ハガキ(1人1枚1教室)に希望番号と住所・氏名・ふりがな・年齢・電話番号、返信面のある名を書いて、12月12日(必着)までに、市民体育館(〒193 0093 1)へ

申し込み 往復ハガキ(1人1枚1教室)に希望番号と住所・氏名・ふりがな・年齢・電話番号、返信面のある名を書いて、12月12日(必着)までに、市民体育館(〒193 0093 1)へ

教室名	対象	日時	費用(保険料含む)
中高年のらくらくシェイプアップ	市内在住・在勤・在学で50歳以上の方	来年度1月18日～3月8日の毎週木曜日の午前10時～11時15分	2,480円
ボクササイズ	市内在住・在勤・在学で18～55歳の方	来年度1月19日～3月9日の毎週金曜日の午前10時～11時15分	2,480円
ベトボル体操	市内在住・在勤・在学で18歳以上の方	来年度1月10～31日の毎週水曜日の午後1時15分～2時45分	1,240円
シルバー体操	市内在住・在勤・在学で60歳以上の方	来年度1月11日～2月15日の毎週木曜日の午前9時45分～10時45分	1,860円
一般初級水泳(バタフライ)	市内在住・在勤・在学で25メートル以上泳げる16歳以上の方(高校生は除く)	来年度1月13日～3月3日の毎週土曜日の午前10時～11時30分	4,000円
少年少女初級水泳	市内在住・在勤・在学で泳ぎに自信のない小学4～6年生	来年度1月21日～3月11日の毎週日曜日の午前10時～11時30分	3,000円

## エコひろばで環境学習

環境を考える集い「省エネルギー」

日時 12月9日(土)午後1～4時

定員・費用 40名(先着順)・無料

環境学習見学・体験ツアー

内容 北野清掃工場の見学(ごみ分別ゲームなど)

日時 12月14日(木)午前10時～正午

定員・費用 20名(先着順)・無料

親子で作る万華鏡

対象 小学3年生以上のお子さんとその保護者(2人1組)

日時 12月23日(祝)午前10時～正午

定員・費用 10組(先着順)・1,500円

会場 エコひろばあしたホール内

申し込み 午前10時～午後6時に電話でエコひろば(656・3054)へ

問い合わせ 環境政策課(620・7384、FAX626・4416)へ

## 中学生、高校生の発表会「わくわくステージ」を開催



発表に向け、和太鼓の練習に励む中学生

中学生、高校生が企画し、自ら運営・出演する「わくわくステージ」を開催します。費用は無料。楽器演奏やダンス、演劇など、日ごろの練習の成果を披露します。また当日、実行委員会や卓球体験などの活動を報告する展示も行います。

日時 12月3日(日)午後1時30分～4時(展示は午前11時から)

会場 クリエイトホール5階ホール展示室

申し込み 不要(直接会場へ)

問い合わせ 南大谷児童館(620・7334、FAX626・482)へ



市からの  
お知らせ

募集

都民住宅の入居者

入居資格に制限がありますので、詳しくは募集案内をご覧ください。

募集案内の配布 12月11日  
に市役所6階住宅対策課、各事務所市内4つの図書館と北野分室、クリエイトホール、市住宅・都市整備公社(大和田町五丁目)、都住宅供給公社八王子窓口センター(横山町)で、申し込み・申込書に必要な事項を書いて、12月14日(必着)までに所定の封筒で郵送 問い合わせ 住宅対策課 620・7385  
5) または都住宅供給公社募集センター(03・3498・8894)

平成19年度児童福祉週間の標語から1週間は「児童福祉週間」です。市はさらなる児童福祉の理念の普及啓発を図るため、「次世代を担う子どもたちからの発信」をテーマにした標語を募集します。申し込みはハガキまたはEメールに「児童福祉週間標語」と標語(1人3点まで)住所・氏名・年齢・電話番号

を書いて来年1月15日(必着)までに八王子市役所でも政策課1928501、620・7391、Eメールb0819000@city.hachioji.tokyo.jpへ。なお、採用された標語の権利は市に帰属します。

平成19年度の市立小学校給食用物資納入業者の追加登録申請書の配布 12月17日  
受付期間 来年1月15日  
17日  
申請書の配布・受付場所 学校給食物資委員会・市役所8階学事課内 620・7331)

講座・教室

消費生活講座「これからの暮らしとお金を考える」

対象 市内在住・在勤の方 日時 12月13日水午前10時~正午  
会場 消費者センター 定員 40名(先着順) 費用 無料 申し込み 電話で消費者センター(625・2155)

インターネットを使った図書館活用講座

対象 市内在住・在勤・在学でパソコン操作ができる高校生以上の方 日時 12月12日火午後2~4時  
会場 中央図書館 定員 8名(先着順) 費用 無料 申し込み 電話で中央図書館 664・4321)

学園都市大学「いちよう塾」の公開講座  
内容 腎臓からみた生活習慣病



乳・幼児健診

3~4か月・1歳6か月・3歳児健診について該当するお子さんの保護者に健診通知を郵送しました。通知に指定された会場で健診をお受けください。なお、該当する方で通知の届かない場合は保健センター(625・9128)へご連絡を。

対象 3~4か月児健診: 平成18年8月生まれのお子さん  
1歳6か月児健診: 平成17年5月生まれのお子さん  
3歳児健診: 平成15年11月生まれのお子さん  
3歳児健診未受診の方は、4歳前まで受けられます。日程は保健センターまでお問い合わせを。

生活習慣病予防のための禁煙相談

対象 市内在住の方 日時 12月20日水午後2~4時(1人30分程度) 会場 保健センター(平岡町) 定員 4名(先着順) 費用 無料 申し込み 電話で保健センター(625・9128)

5・9・128) 歯の健康相談

対象 市内在住で40歳以上の方 内容 歯ぐきからの出血、歯磨きの方法など(健診や治療は行いません) 日時 12月21日木午前9~11時 会場 保健センター(平岡町) 費用 無料 申し込み 電話で保健センター(625・9128)

結核(BCG)予防接種

12月で生後3か月になるお子さんの保護者には、今月上旬までに予防接種と日程表を郵送しますので、会場で接種をお受けください。予防接種が届かない場合は保健センター(625・9128)へご連絡を。

パパママクラス

対象 市内在住で、はじめて出産する妊婦(出産予定日が来年3月18日~7月15日)とその家族 内容 呼吸法・もく浴実習・妊婦体験など 日時 来年1月5日金午後1~4時 会場 保健センター南大沢分室 定員 36組(抽選) 費用 無料 申し込み 往復ハガキ(1家族1枚)に「パパママ」と住所・参加者全員の氏名・妊婦との続柄・出産予定日・電話番号、返信面のあて名を書いて、12月11日(必着)までに八王子市保健センター(〒1920061平岡町18-3 625・9128)

子育て講座

どうする子どもアトキチ 対象 市内在住で、お子さんがいる方 内容 座談会 日時 12月11日(月)午前11時~正午 会場 地域子ども家庭支援センター南大沢 678・3100) 定員 10名(先着順) 費用 無料 申し込み 不要、直接会場へ

気軽に作る離乳食

対象 市内在住で、7~12か月のお子さんがある方 内容 調理実習 日時 12月15日(金)午後1時30分~4時30分 会場 南大沢公民館 定員 20名(先着順) 費用 300円 申し込み 直接、または電話で地域子ども家庭支援センター南大沢(678・3100)

おいしく楽しく幼児食

対象 市内在住で平成16年6月~17年3月生まれのお子さん(第1子)とその保護者 日時 12月21日(木)午前10時~11時30分 会場 保健センター(平岡町) 定員 18組(先着順) 費用 無料 持ち物 麦茶・お子さんの「ママ」・おやつ(1人1つ)も食べているおやつ1回分 申し込み 電話で保健センター(625・9128) ボランティアがお子さんを先着15名(の相手)をします。



日時 12月12日(火)午後3時~4時  
会場 市民会館

### 私立高校の入学資金を融資

市は、経済的な理由で私立高校への進学が困難な方へ、入学資金の融資を行っています。応募書類は市立中学校に在学している方には各学校で、それ以外の方には市役所8階教育総務課で配布しています。  
資格 次のすべてに該当する方 ▶申請日の1年以上前から市内に在住している ▶経済的な理由によりお子さんの就学が困難である ▶私立高校などに入学を予定しているお子さんと保護者が同居している ▶都内に連帯保証人がいる ▶市税の滞納がない ▶ほかに同種の融資を受けていない

融資限度額 50万円  
返済 無利子で、融資した月から3年以内  
募集人員 20名(選考)  
募集期限 12月15日(金)  
問い合わせ 教育総務課(620・7329、FAX627・8811)へ

日時 12月16日(土)午後1時30分  
3時 会場 学園都市センター(八王子スクエアビル内) 定員 21名(先着順) 費用 無料 申し込み 不要、直接会場へ 問い合わせ 八王子学園都市大学事務局(646・5621)  
社会人基礎力講座  
対象 社会人経験が3年以内で就職・転職活動に必要な能力を身に付けたい方 期日 12月16日(来) 来月1月20日(水・土曜日)全8回  
会場 AGORA立川(立川市) 定員 20名(先着順) 費用 無料 申し込み 電話でネクストキャリアセンター(0120・451・057) 問い合わせ 産業政策課

課 620・7379)  
団塊・シニア世代のボランティア講座  
日時 12月16日(土)午後2時~4時  
会場 みなみ野館(みなみ野丁目) 定員 30名(先着順) 費用 無料 申し込み 電話、またはファックスで協働推進課(620・7401、FAX626・0253)  
市民自由講座「はじめての純銀アートに挑戦」  
内容 ペンタントッド、指輪の製作 日時 12月22日(金)午後1時30分~4時30分 会場 川口公民館 定員 10名(抽選) 費用 2千300円 申し込み 往復八分キに「純銀」と希望番号、

住所・氏名・電話番号・返信面のあて名を書いて、12月12日(必着)までに八王子市川口公民館(〒1930801川口町3838 654・8450)  
市民自由講座「普通救命救急講習会」  
日時 来月1月19日(金)午後1時~4時30分 会場 クリエイトホール和室 定員 20名(抽選) 費用 千400円 申し込み 往復八分キに「救命救急」と住所・氏名・生年月日・電話番号・返信面のあて名を書いて、12月15日(必着)までに八王子市中央公民館(〒1920082東町56 648・2232) 年末くらしの教室、プロに教わる掃除の「コツ」  
対象 市内在住・在勤の方 日時 12月12日(火)午後1時30分~3時30分 会場 消費者センター 定員 40名(先着順) 費用 無料 申し込み 電話で消費者センター(625・2155)  
東浅川保健福祉センターの教室  
初めての「コソ」  
日時 来月1月16日~3月6日の毎週火曜日の午前9時30分~11時30分 費用 4千650円 定員 9名(抽選)  
男のヘルシウキング  
日時 来月1月11・25日、2月8・22日、3月8日の午前10時~正午 費用 4千700円 定員 18名(抽選)  
対象 市内在住で60歳以上、また

は障害のある方(今年度同センターのほかの教室の受講者を除く)  
会場 東浅川保健福祉センター  
申し込み 往復八分キ(1人1枚1教室)に教室名と住所・氏名(ふりがな)・年齢・電話番号・障害のある方はその内容と等級、返信面のあて名を書いて、12月10日(必着)までに八王子市東浅川保健福祉センター(〒1930834東浅川町5511 667・1331)  
水中ウォーキング教室  
対象 市内在住で60歳以上の肩こりや腰痛のある方(今年度、東浅川保健福祉センターのほかの教室の受講者を除く) 日時 来月1月9日~2月27日の毎週火曜日の午後1時45分~3時 会場 東浅川保健福祉センター 定員 25名(抽選) 費用 千100円 申し込み 往復八分キに「水中」と住所・氏名(ふりがな)・年齢・電話番号・返信面のあて名を書いて、12月10日(必着)までに八王子市東浅川保健福祉センター(〒1930834東浅川町5511 667・1331)  
ゼロ歳児ママあつまれ  
対象 市内在住で0歳のお子さんとその保護者 内容 手遊び、助産師による相談 日時 12月14日(木)午前10時30分~11時30分 会場 地域子ども家庭支援センター南大沢(678・3100) 定員 20組(先着順) 費用 無料 持ち物 バスタオルなど 申し込み 不要、直接会場へ

アクティブ市民塾「日本語学習支援を通じた国際交流」  
日時 12月16日(土)午前10時30分~12時30分 会場 市民活動支援センター 定員 30名(先着順) 費用 無料 申し込み 電話で市民活動支援センター(646・1577)  
機能訓練「中高年のリハビリ」  
対象 市内在住で40~64歳の病氣やけがなどでリハビリが必要な方(介護保険認定者を除く) 日時 毎週火・木曜日の午後1時15分~3時20分 会場 南大沢保健福祉センター 費用 無料 申し込み 電話で南大沢保健福祉センター(679・2205)



催し

留学生日本語弁論大会  
日時 12月10日(日)午後2時30分~5時 会場 学園都市センター(八王子スクエアビル内) 定員 200名(先着順) 費用 無料 申し込み 不要、直接会場へ 問い合わせ 学園都市推進会議(646・2662)  
学生バンドコンテスト  
日時 12月3日(日)午後1時30分~4時30分 会場 学園都市センター(八王子スクエアビル内) 定員 200名(先着順) 費用 無料 申し込み 不要、直接会場へ 問い合わせ 学園都市文化ふれあい財団(646・5740)



**催し**

外国人留学生と高齢者の交流会  
 対象：市内在住・在学の外国人留学生で日本語が話せる方 日時：12月20日 午後2時～2時30分 会場：丘の上ティサイビスセンター(片倉町) 定員：各5名 (先着順) 費用：無料 申し込み：電話で学園都市文化課 6207409)

クリスマス子ども映画会  
 対象：小学生以下のお子さんとその保護者 作品：「ファーザーリクス」など 日時：12月16日(土) 午前10時～11時30分 午後2時～3時30分 会場：南大沢公民館 (67992208) 定員：各60名(先着順) 費用：無料 申し込み：不要、直接会場へ

市民映画館  
 作品：「男はつらいよ 第48作」 日時：12月16日(土) 午前10時～11時50分 午後2時～3時50分 会場：クリエイティブホール視聴覚室 定員：各72名(先着順) 費用：無料 申し込み：不要、直接会場へ 問い合わせ：中央公民館(6482232)

上映会「ぶれいばつく川口」  
 作品：「レイエム50」北千島最北端占守島の戦後」 日時：12月16日(土) 午前10時～11時40分 午後2時～3時40分 会場：川口公民館(6548450) 定員：各70名(先着順) 費用：無料 申し込み：不要、直接会場へ

各70名(先着順) 費用：無料 申し込み：不要、直接会場へ

シネマフレスコ  
 作品：「ドノマイ」 日時：12月9日(土) 午前10時～正午、午後2～4時 会場：南大沢公民館 6792208) 定員：各70名(先着順) 費用：無料 申し込み：不要、直接会場へ

ボランティアによる朗読会  
 対象：市内在住で60歳以上、または障害のある方 日時：12月6日(水) 午後1時30分～3時 会場：南大沢保健福祉センター(6792205) 定員：35名(先着順) 費用：無料 申し込み：不要、直接会場へ

夢美術館の催し  
 特集展示「小島善太郎」のキャラクタートーク  
 日時：12月2日(土) 午後1時30分～2時30分  
 ミニシアターコンサート  
 日時：12月16日(土) 午後2～3時 出演：小岩井雅人(声楽)  
 会場：夢美術館 6216777) 費用：無料(観覧料は必要) 申し込み：不要、直接会場へ

いちちようホール  
 市原悦子ドラマライブ「あらしのよるに」  
 開演日時：来年3月4日(日) 午後4時 費用：5千円(全席指定)  
 能・狂言を楽しむ会  
 開演日時：来年3月17日(土) 午後1時30分 費用：4千円(学

休日救急診療の耳鼻咽喉科

**10日**(午前9時～午後5時)

堀医院  
 長沼町202 7 635 9727

**3日**(午前9時～午後5時)

なかじま耳鼻咽喉科クリニック  
 西片倉3-1-21 みなみ野クリニックセンター1-3 637 4187

**救急診療**

救急病院の案内(一日中)

救急テレホンサービス 042 521 2323  
 八王子消防署 625 0119  
 東京都保健医療情報センター 03 5272 0303

夜間救急診療

内科・小児科 毎日の午後8～11時  
 夜間救急診療所(保健センター1階) 625 9910  
 平岡町18 3

小児休日・全夜間救急医療

偶数日...八王子医療センター 665 5611  
 館町1163  
 奇数日...東海大学八王子病院 639 1111  
 石川町1838

休日産婦人科当番医

午前9時～午後5時  
 米山産婦人科病院  
 新町2 12  
 642 5225

医療・健康心配ごと電話相談

毎日の午後8時～10時30分  
 夜間救急診療所 622 9910  
 偶数日(全夜間と休日)  
 八王子医療センター 665 5611  
 奇数日(全夜間と休日)  
 東海大学八王子病院 639 1111

休日歯科応急診療

午前9時～午後4時  
 保健センター2階 平岡町18 3 625 9128

休日救急診療の内科・外科・小児科

**10日**(午前9時～午後5時)

岩田医院 (内)

片倉町446 17 635 1482

長澤クリニック (内)

東町8 2豊泉2号ビル2階 645 7781

坂本クリニック (外)

日吉町4-20 622 2601

むらやま外科クリニック (内)

北野町545 3きたのタウンビル6階 648 3677

**3日**(午前9時～午後5時)

こどもクリニック南大沢 (内)

南大沢2 27フレコ南大沢4階 670 8700

沼沢医院 (内)

子安町4 20 9 622 2369

村井おなかりクリニック (内)

明神町4 5 3橋ビル3階 644 1127

山高クリニック (外)

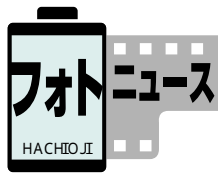
千人町2 3 10エクセント2階 669 8288

八王子市・始興市交流協定調印式



アジアの3都市と友好の誓いが固く結ばれて

市は11月7日、韓国「始興(しふん)市」をお招きして友好交流協定の調印式を行い、友好の誓いを結びました。市制90周年を記念して始まったこの交流は、9月23日の中国「泰安(たいあん)市」、11月1日の台湾「高雄(たかお)市」に続き3都市目。今後はこれを機に、さまざまな市民交流が展開されます。



ふれあいコンサート  
日時 12月3日(日)午後1時30分～3時30分 会場 心身障害者福祉センター(624・5850)  
費用 無料 申し込み 不要、直接会場へ  
就職・転職支援の催し  
若者の就職面接会  
対象 正社員をめざしている35歳未満の方 日時 12月7日(木)午後1時30分～4時 会場 学園都市センター(八王子スクエアビル内) 申し込み 不要、直接会場へ  
就職支援セミナー  
対象 転職を考えている在職中の方 日時 12月9日(土)午後

2～4時 会場 大和田市民センター 定員 30名(先着順)  
申し込み 電話でハローワーク八王子(648・8609)  
費用 無料 問い合わせ 産業政策課(620・7379)

スポーツ

市民体力テスト  
対象 小学4年生以上の方  
内容 握力、反復横跳びなど 日時 12月10日(日)午前9時30分～午後2時 会場 市民体育館(625・2305) 費用 無料  
持ち物 室内用運動靴、タオルなど 申し込み 不要、直接会場へ

仮装しながらエアロビクス  
対象 市内在住・在勤・在学中で16歳以上の方 日時 12月19日(火)午後1時～2時30分 会場 甲の原体育館 定員 60名(先着順)  
費用 350円 申し込み 直接または電話で甲の原体育館(627・3300)  
12月の市民体育館の一時利用時間変更  
10日午後3時～9時30分 卓球  
12月の市民体育館の一般利用中止  
23日 ストレッチエアロビクス  
日 バレーボール 27日 ソフトテニス・エアモリ 28日 バスケトボール和弓、チアダンス  
12月の甲の原体育館の一般利用中止  
19日 たのしくエアロ 20日 バドミントン 22日 エフサイエンス&ストレッチ 21・28日 バスケトボール 28日 かんたんエアロ  
12月の甲の原体育館の水泳ウォンポイントレッスン中止  
19・22・26日 アクアエフサイエンス 23・27日 泳法 28日 水中ウォーキング  
富士森公園テニスコートの利用時間区分を変更  
来年4月から富士森テニスコートの利用時間帯を変更します。3月9日は午前8～10時、午前10時～正午、正午～午後2時、午後2～4時、午後4～6時、午後6～8時、午後8～10時、10月～翌年2月は

国勢調査確定値

人口560,012人に  
昨年10月1日に実施した国勢調査の確定値が、総務省統計局から公表されました。その結果、本市の人口は560,012人になっています。これを平成12年の調査と比較すると、人口で23,966人(4.5パーセント)の増加です。問い合わせは総務課(620・7202、FAX627・5787)へ。

世帯数	230,913世帯
人口(男)	286,154人
(女)	273,858人
計	560,012人

午前8時30分～10時30分、午前10時30分～午後0時30分、午後0時30分～午後2時30分、午後2時30分～午後4時30分、午後4時30分～午後6時30分、午後6時30分～8時30分です。問い合わせはスポーツ振興課(622・6720)へ。  
来年2月の運動施設の一般利用中止  
テニスコート 富士森 11・18日の昼間 大塚公園 4日 別所公園 10日午前8時30分～12時30分 サッカー場 滝方原 3・4・10・18日と11・25日の午前9時30分～午後1時40分 川町少年 18日 桐田少年 4・18日 1・5・7・8・14・15・19・21・22・26・28日の午前9時30分、11時30分、2・9・16・23日の午前9時30分～午後1時40分

その他

八王子市消防団音楽隊演奏会  
曲目 「行進曲・自由の鐘」「東京

南大沢保健福祉センター(679・2205)の浴室は機械点検のため12月15日(金)は利用できません。

年末保育の二利用を  
保護者が仕事や病気などで、年末にご家庭で保育できない場合に、お子さんを預かりします。申し込み方法など詳しくは、子育て支援課(620・7248)までお問い合わせください。  
対象 市内在住で認可保育園に通所している1～5歳のお子さん  
期日 12月29日～31日 時間 午前7時30分～午後6時30分 実施保育園 子安・千人・北野保育園 定員 各15名(先着順) 費用 1日3千円  
南大沢保健福祉センターの浴室の一時利用中止  
南大沢保健福祉センター(679・2205)の浴室は機械点検のため12月15日(金)は利用できません。

◆ その他

12月・来年1月の市税・国保税の休日納税相談・納付窓口  
 日時：12月3・10・17・24日、来年1月7・14・21・28日の午前8時30分～午後5時(受け付けは4時30分まで) 会場：市税は市役所3階納税課(620・7224)、国保税は2階国民健康保険年金課(620・7237) 12月24日と来年1月28日は八王子駅前事務所クリエイトホール地下1階(由木事務所でも行います。ひとり親家庭医療費助成制度の申請を)  
 市は、ひとり親家庭の方に医療費の一部を助成しています。対象は次のいずれかの状態にあり、平成18年4月2日現在で18歳未満(一定の障害がある場合は20歳未満)のお子さんを扶養しているひとり親家庭の方です。なお、所得などの制限がありますので、詳しくは子育て支援課(620・7368)までお問い合わせください。  
 対象： 父母が離婚した 父または母が死亡または行方不明である 父または母が重度の障害を有する 父または母が1年以上拘禁されている 父または母に1年以上遺棄されている 婚姻によらないで出生した  
 冊子「市税白書」を作成  
 市税のしくみや現状をグラフを

使った説明した冊子「市税白書平成18年度版」を作成しました。この白書は市役所3階税制課、各事務所で配布しています。また、市のホームページでもご覧になれます。お問い合わせは税制課(620・7396)へ。  
 国保加入者に温泉センターの割引助成券を配布  
 利用期間：来年3月31日まで  
 施設・利用料金：檜原温泉センター「数馬の湯」：800円が400円(小学生400円が200円)、奥多摩温泉「もえぎの湯」：700円が400円(小学生400円が200円) 申し込み：保険証を持って直接、市役所2階国民健康保険年金課(620・7235) または各事務所へ 券がなくなり次第、配布を終了します  
 歳末たすけあい運動にご協力を  
 12月1日から31日まで、歳末たすけあい運動を実施します。皆さんの善意の募金は、市内の福祉施設、団体への運営助成や、福祉活動推進のために活用させていただきます。募金は、今月28日にまでに市役所9階社会福祉協議会(620・7338)へお寄せください。  
 お詫びと訂正  
 本紙11月15日号5面「八王子ニュータウン区域内で町区域を変更して、地図中の七国六丁目に隣接するみなみ野三丁目、みなみ野四丁目」の誤りでした。お詫びして訂正します。

12月の相談 下記の項目以外の一般相談で、どこに相談したらよいか分からない方はこちらへ 印は祝・市役所暮らしの安全安心課 620・7227(月～金曜日の午前8時30分～午後5時) 休日を除く

相談名	日時	会場・問い合わせ	相談名	日時	会場・問い合わせ
健康・栄養・歯	月～金曜日の午前9時～11時30分	保健センター 625・9128 栄養の予約は電話で	消費者	月～金曜日の午前9時～午後4時	消費者センター 625・2621
母子・女性福祉	月～金曜日の午前9時～正午、午後1～5時	市役所生活福祉課 620・7280 予約は電話で	人権	11日午後1～3時	市役所総務課 620・7201
女性のための相談	木曜日の午後1～4時	クリエイトホール8階 男女共同参画センター 648・2234 予約は電話で同センターでは、女性を対象とした電話での一般的な相談もお受けしています(月～土曜日の午前9時～午後7時)	子ども家庭	午前9時～午後7時(日曜日、祝・休日は5時まで。第1火曜日を除く)	クリエイトホール1階 子ども家庭支援センター 656・8225
女性のための保健相談	15日 午前9時30分～11時30分			月～土曜日の午前9時～午後5時	地域子ども家庭支援センター みなみ野 635・4152 南大沢 678・3100 元八王子 624・8300 館(たて) 661・0072
女性のためのカウンセリング	水・土曜日の午前9時～正午、14・25日の午後5～8時		火・木・金曜日の午前10時～午後3時(28日を除く)	心の相談室	大和田市民センター 645・5995 面談の予約は電話で
女性のための弁護士相談	16日午後2～5時	総合教育相談室	月～金曜日の午前8時30分～午後5時	教育センター 664・6949	
法律	月・水・木・金曜日の午後1時10分～4時10分、火曜日の午後4～7時(25～28日を除く) 15日午後1時30分～4時30分	予約は月曜日(祝・休日の場合は前週の金曜日)の午前9時30分～、各先着6名 電話で市役所暮らしの安全安心課 620・7227へ(15日は南大沢事務所)	子ども電話相談	月～金曜日の午前8時30分～午後5時	教育センター 664・3665(子ども専用)
不動産	5・19日の午後1時～3時30分	予約(行政は不要)は当日午前9時30分～、各先着5名 電話で市役所暮らしの安全安心課 620・7227へ	市民活動のための相談	火～日曜日の午前10時～午後5時	市民活動支援センター 646・1577
登記	12日午後1時～3時30分		保健	火～日曜日の午前9時～午後4時	東浅川保健福祉センター 667・1331、FAX667・7829 予約は電話、またはファックスで
税金	6日午後1時～3時30分		健康	12・26日の午後1時30分～3時	
相続・遺言等暮らしの手续	13・20日の午後1時～3時30分		福祉	1・8・15・22日の午後1～3時	南大沢保健福祉センター 679・2205、FAX679・2214 予約は電話、またはファックスで
年金・雇用保険労働条件	21日午後1時～3時30分		保健	月～土曜日の午前9時～午後4時	
交通事故	7・14日の午後1時20分～4時30分	健康	5・19日の午後1時30分～3時	大横福祉センター 625・6501、FAX627・5927 予約は電話、またはファックスで	
行政	今月はお休みです。	福祉	5・12・19日の午前10時～正午		
外国人生活	10日午後2～4時	八王子スクエアビル11階 国際交流コーナー 642・7091	健康	8日 午後1時15分～2時30分(60歳以上の方)	
	今月はお休みです。	市役所暮らしの安全安心課 620・7227			



官公署・市民団体のお知らせ

この欄は、官公署や市民の皆さんのコミュニティ活動の催しなどを紹介しています。内容の確認などは直接、各団体へ。政治・宗教・営利行為に関するものは掲載しません。掲載の申し込みは市役所5階、クリエイトホール1階、各市民センターなどにある申込用紙に書いて、掲載希望号の35日前まで(会員募集は掲載希望号の指定はできません)に、八王子市役所5階広聴広報室(広報担当 X 〒192 8501 620・7228、FAX626・3858)へ。なお先着順で掲載し、掲載する方のみ連絡します。【対】=対象、【内】=内容、【期】=期日、【時】=時間、【日】=日時、【集】=集合、【会】=会場、【定】=定員、【費】=費用(記載なしは無料)、【申】=申し込み(ハガキの場合は申し込み内容と、住所・氏名・電話番号などの必要事項の記載を)、【問】=問い合わせ

## 官公署など

夜間人権ホットライン 【内】弁護士による法律相談 【日】12月8日午後5~8時 【相談電話】都人権啓発センター 03・5808・3115

認知症に関する相談 八王子市医師会では、月~金曜日の午前10時~午後4時に認知症に関する電話相談窓口(642・0181)を開設しました。また、同医師会の認知症支援ホームページ(<http://www.hachiouji-d-net.com/>)では専門医・医療機関などの情報をご覧になれます。

十一市競輪事業組合の平成19・20年度入札参加業者の受け付け【期】申告書の販売...12月4~15日、受け付け...来年1月17~23日の指定日【会】同組合(調布市 042・489・1311)

森林間伐作業のため高尾山ハイキングコースが一部通行止め【日】12月1日~来年2月28日【規制区域】稲荷山コース、5号路の一部、東海自然歩道(山頂~もみじ台)、大平林道の一部、高尾林道【問】東京神奈川森林管理署 050・3160・6010

講座「視覚障害ボランティア入門」【日】来年1月13日~3月3日の毎週土曜日の午後1時~3時30分【会】八王子盲学校(台町三丁目)【定】抽選15名【費】2,000円【申込期限】12月20日【問】同校 623・3278

来年2・3月開講のキャリアアップ講習会【内】社会保険の実務、HT

MLによるホームページ作成、エンジンのオーバーホール、表計算(エクセル)中級【会】八王子技術専門学校【費】1,600~6,500円【申込期限】12月8日【問】同校 622・8384

東京純心女子大学クリスマスコンサート【日】12月17日午後2~4時【会】同大学 692・0326

拓殖大学演劇公演【日】12月15日午後5時~6時30分、16日午後1時~2時30分、4時~5時30分【会】同大学 665・1449【定】先着270名

## 市民団体など

### 関連団体の催し

授産施設「クリエイト」の従事者を募集【対】愛の手帳をお持ちで40歳以下の方【定】選考1名【問】クリエイトホール1階喫茶クリエイト 645・3113

ホームヘルパー2級養成講座の説明会【対】20歳以上の方【日】12月9日午前9時30分~正午【会】やさしい手八王子事業所(散田町三丁目)【申】電話で同事業所 669・0811

市民スキー教室【対】18歳以上の方【期】来年2月2~5日【会】尾瀬岩鞍スキー場(群馬県)【定】先着35名【費】39,000円【申】電話で八王子スキー連盟

地元ブランドの「ネクタイ・マフラーフェア」【日】12月2・3日の午前10時~午後5時【会】織物工業組合(八幡町 624・8800)

### そのほかの団体の催し

バザー開催と不用品の提供を【日】12月4~8日の午前10時~午後3時【会】リサイクルわかか(日吉町)

コミュニケーションゲーム講習会【日】12月10日午前10時~午後4時【会】八王子労政会館(明神町三丁目)【定】先着15名【費】1,500円【申】電話でフレンドシップセンター

子どもの本の読書会【対】18歳以上の方【日】12月5日、来年1月16日の午前10時~正午【会】中央図書館【申】電話で八王子子どもの本を読む会

セミナー「認知症のケアを地域で支える」【日】12月15日午前10時~正午【会】由木東市民センター【定】先着50名【申】電話でらいふねっとMOE

クリスマスコンサート【日】12月10日午後7時~8時30分【会】いちよホール【問】八王子シティオーケストラ

吹奏楽コンサート【日】12月17日午後1時30分~3時30分【会】南大沢文化会館【問】アウロスウインドオーケストラ事務局

来月1月15日号、2月1日号の掲載締め切りは通常より早まります。問い合わせは広聴広報室(広報担当 620・7228)へ。

次号・12月15日発行の

**広報はちおうじ**は...

年末・年始の市の窓口業務とごみの収集・持ち込み

市政この一年

環境推進会議の市民委員を募集

平成18年度版「財政白書」を発行

歳末特別警戒を実施

など

問い合わせ 子育て支援課 620・7247、FAX 621・2711へ

赤ちゃんは今後10か月までに、上手にハイをします。育児情報誌には、こう書かれているのに、うちの子はまだ上手にできない。大丈夫かしら。今や、子育ての情報は雑誌やインターネットなどから容易に手に入り、過剰な情報。実はその情報を我が子に当てはめるとおりでないと不安で悩み苦しんでしまつた方が意外と多いのです。実際には、ひじや手だけでハイをする子もいるのです。『子どもは、みんな育つスピードが違うもの』。子育てを楽しむには、こうした気持ちが基本です。『今日は天気が良くて、お空がきれいだね』などとお子さんに声を掛けながら、お近くの子ども家庭支援センターや保育園に出掛けてみませんか。子育てのちょっとしたヒントや情報が得られると思いますよ。



一人ひとり違う個性

## 八王子駅北口地下自由通路に 掲示する広告を募集

八王子駅北口地下自由通路内の広告板と新たに設置する広場内の2本の支柱壁面の広告板に、来年4月から掲示する広告を募集します。

対象 市民生活に関連するもので次のいずれにも該当しないもの

- ▶ 政治・宗教活動、意見広告、個人の宣伝
- ▶ 公の秩序、または善良な風俗に反するもの

広告板の規格・募集枠 縦1,456ミリ×横1,030ミリ...3枠、縦980ミリ×横660ミリ...1枠、縦950ミリ×横730ミリ...1枠(いずれも抽選)

広告板の形態 内照透過フィルム方式(B0サイズ) ・ ポスター掲示方式

透過フィルム、ポスターは作製してください。

広告料 月50,000円、 ・ 月3,000円

申し込み 12月20日までに直接、市役所7階交通事業課(620・7432、FAX626・3137)へ



夕日に映える富士山山頂

登山道の日

高尾山頂から見える  
「ダイヤモンド富士」

冬至のころには、高尾山の山頂付近から富士山の真上に太陽が沈む現象「ダイヤモンド富士」を見ることが出来ます。日没は午後4時30分ごろ。太陽が富士山頂で輝く光景をご覧ください。

またこれにあわせて12月20日から24日まで高尾登山電鉄ケーブルカーも運転時間を延長(天候不順の場合は中止)。最終便は午後6時に高尾山駅を発車します。  
なお、日没に備えて懐中電灯をお持ちください。問い合わせは八王子観光協会(643・3115、FAX643・3110)へ。

市政に対するご意見やご提案は、広聴広報室(広聴担当 620・7411、FAX620・7322)へ

### 天気解説情報

八王子市天気相談所  
626・0177(テレホンサービス)

### 世帯と人口(平成18年11月1日現在)

住民基本台帳	前月比
世帯数	232,567 + 237
人口(男)	273,177 + 108
(女)	267,263 + 221
計	540,440 + 329
外国人登録	
人口(男)	3,578
(女)	4,495
計	8,073

市徽章…大正6年、市制施行を記念して、制定したものです。

### 発行

八王子市  
(〒192 8501 元本郷町三丁目24番1号)

### 編集

広聴広報室(広報担当)  
620 7228、FAX626 3858

広報「はちおうじ」は毎月1日と15日に発行しています。



刻まれた当時の思いを今に伝える板碑

大型トラックが行き交う国道16号八王子バイパス。この道の龍光寺前交差点の北側にある斜面を上がると、けん騒を忘れさせてくれる真言宗龍光寺が建っている。境内には時宗諸国を行脚した一遍上人が開祖の板碑(市指定有形民

歴史の散歩道

57

龍光寺の文和の板碑

宇津木町738

俗文化財がガラスがはめられた覆屋の中で大切に保存されている。板碑とは、中世に造られた石の卒塔婆のこと。高さは約1.7メートルと市内最大級のもので、青石(緑泥片岩)に「南無阿弥陀佛」の六字名号がV字溝の薬研(やげん)彫りで刻まれている。いづのころか不明だが、付近を流れる谷地川のほとりで発見され、龍光寺に移されたようだ。碑面の文字から文和2年(1353)11月27日に一遍の跡を継ぎ、関東などを行脚した他阿(たあ)上人の35回忌に造立されたものといわれている。

民衆の安寧に、熱心に布教活動を続けた当時の信徒たち。106名もの法名が刻まれたこの板碑は、いつの時代も変わらない平穩を願う人びとの思いを克明に伝えてくれる。

(郷土資料館学芸員)