

ホームページアドレス <http://www.city.hachioji.tokyo.jp/>
モバイル(携帯電話)版 <http://www.city.hachioji.tokyo.jp/m/>

八王子市役所の代表電話
042 626 3111

要望第1位は「高齢者福祉」

市の施策に対し皆さんからご意見・ご要望を伺うため、市は毎年『市政世論調査』を行っています。今年も「定住意向」「生活環境」「市政への要望」「八王子ゆめおりプランの施策指標の目標値に対する達成度」のほか、「ごみ有料化後のこ

み減量意識」「保健衛生行政の現状と新しい八王子市保健所(仮称)」をテーマに5月に実施しました。特に力を入れてほしい施策として要望が高かったのは、「高齢者福祉」の充実。昨年度までの「防犯対策」に代わり、第1位となりました。

18年

市政世論調査

速報



健康でいきいきと笑顔で暮らせる施策の実現を(デイホームの慰問「フラダンス」で)

市は毎年、市内在住で20歳以上の方の中から無作為に3千人を抽出し、『市政世論調査』を行っています。世論調査の結果は、今後の市政運営のための貴重な資料として活用しています。ここでは、今年の調査結果の一部を紹介します。

住み続けたい理由は、豊かな自然

定住意向の中では、9割近くの方が住み続けたいと回答。その主な理由として、緑が多く自然に恵まれている「が、ほぼ6割を占めています。これは、生活環境の面でも、緑の豊かさ」「日当たりや風通しの良さ」などの高い評価となつて表れています。一方、市外へ移りたいと答えられた方がその理由として選んだ回答で最も多かったのは、交通の便が悪い(46.9%)でした。

2年間続いた

「防犯対策」の要望が2位に

市政全般で特に力を入れてほしい施策の第1位は、高齢者福祉²⁸。

7%」で、これに「防犯対策」(27.3%)、「保健医療」(26.2%)が続く結果に。高齢化が深刻となる中、高齢者福祉の充実が、2年連続で最も要望の多かった防犯対策をわずかに上回りました。

7割以上が「ごみの減量意識」を持ち続けていると回答

「ごみの指定収集袋制度(有料化)が始まって2年。ごみの減量意識について伺ったところ、変わりなく持ち続けていると回答した方は、7割以上に達し、「ごみ減量の取り組み」全国1位(環境省発表による平成16年度実績)人口50万人以上を裏付ける結果となりました。

もくじ(主な内容)

- ▶2・3...11月から市営駐車場の利用時間などが変更になど
- ▶4・5...老人医療費は年額1人76万円など
- ▶6...税の封筒に掲載する広告を募集など
- ▶7~9...秋の催し
- ▶10...みんなの声

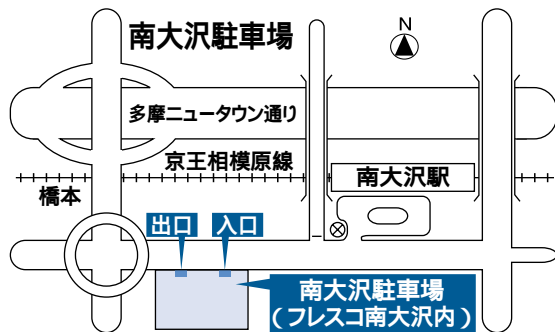
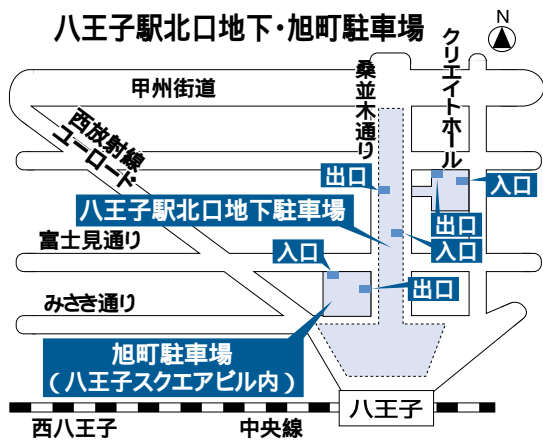
「市政世論調査報告書」は市役所5階市政資料室、市内4つの図書館、市のホームページでご覧になれます。問い合わせは広報広報室 広聴担当 620・7411、FAX 620・7322へ。

11月1日から 市営駐車場の利用時間などが変更になります

11月1日(水)から3つの市営駐車場(八王子駅北口地下・下・旭町・南大沢)の利用時間を変更し、あわせて夜間の利用料金も値下げします。特に旭町駐車場は24時間いつでも利用できるようになります。

また、これから3つの市営駐車場では、来年1月から年始の休業日を廃止。年中無休で営業します。

問い合わせ 交通事業課
(620・7432、FAX626・3137)



時間・料金対応表(八王子駅北口地下・南大沢駐車場)

駐車場	入出庫可能な時間	料金	入出庫できない時間	料金(夜間)
八王子駅北口地下	AM7:00~PM12:00	15分毎 100円	AM0:00~AM7:00	1,400円
南大沢	AM8:00~PM10:30	30分毎 120円	PM10:30~AM8:00	1,140円

時間・料金対応表(旭町駐車場)

駐車場	時間	料金	時間	料金
旭町(自動車)	AM7:00~PM12:00	15分毎 100円	AM0:00~AM7:00	30分毎 100円

自動二輪車は利用1回につき400円。ただし、日付をまたぐごとに400円が加算されます。

10月22~31日に 駅前放置自転車クリーンキャンペーンを実施



撤去自転車が次つぎに搬入される保管所

市は国や都、警察署、交通安全協会などと協力して、10月22日から31日まで、困ります。自転車置きざり知らんぷりをラオ・ガンに、駅前放置自転車クリーンキャンペーンを行います。駅周辺は、駅の利用のほか、買い物や人との待ち合わせ場所として、多くの人が集まる「まちの玄関口」。「ちょっとだけなら」とわずかな時間放置しただけでも、それは迷惑な行為です。「私の1台くらいなら」という軽い気持ちで、大量の放置自転車を生み出します。一人ひとりがルールとマナーを守って、放置自転車のない

歩行者にやさしいまちづくりにご協力をお願いします。

駅周辺に置かれた自転車などはその日のうちに撤去

自転車等放置禁止区域内(八王子・京王八王子・西八王子・高尾めじろ台・片倉・北野・長沼・南大沢・京王堀之内駅周辺)に置かれた自転車などは、その日のうちに撤去しています。

撤去された自転車などの返還を受ける際には、撤去費用(自転車3千円、原付5千円)が必要となります。自転車を利用するときは歩道などに置かず、用事先の駐輪場や各駅の自転車駐輪場をご利用ください。問い合わせは交通事業課(620・7257、FAX626・3137)へ。

9月1日に「市民の生活環境を守る条例」を改正 ペット霊園の設置などには届け出が必要に

イヌやネコなどのペットの亡きがらを火葬したり、焼骨の保管や埋蔵を行ったりするペット霊園は、設置などの際に周辺地域の環境に大きな影響を及ぼす場合があります。そこで市は先月1日、市民の皆さんの生活環境を守る条例を改正。新たにペット霊園を設置する場合には、事業者が事前に届け出を行うことなどを義務付けました。

条例では、霊園の設置場所や施設の構造、管理方法などをあらかじめ市長に届け出ることや、計画地には標識を設置し、地域住民への説明を行

うことなどを規定。また、計画内容が皆さんの生活環境に重大な影響を与える恐れがある、届け出の内容に違反しているなどの場合には、市長が改善を指導できることとしました。

既設の霊園も11月30日までに届け出を

すでに市内で営業を行っているペット霊園も届け出が必要です。期限は11月30日まで。問い合わせは環境保全課(620・7255、FAX626・4416)へ。

今月21日に生涯学習フェスティバルを開催

市は、生涯学習活動を推進している市民団体と協働し、10月21日(土)に生涯学習フェスティバルを開催します。これは、生涯学習を始めるきっかけづくりや、参加者同士でふれあう交流の場としていただくためのもの。今年にはクリエイトホール全館を会場に、下表の催しなどを行い、学習活動の成果を発表します。

日時 10月21日(土)午前10時～午後4時

会場 クリエイトホール

費用 無料

申し込み 不要、直接会場へ

問い合わせ 各問い合わせ先へ

当日、1歳から就学前までのお子さんを15名(先着順)お預かりします。費用は無料。申込方法など、詳しくは男女共同参画センター(648・2230、FAX644・3910)までお問い合わせください。

主な催し一覧

催し名	時間など	問い合わせ
ウクレレ演奏、子ども日本舞踊、太極拳などの発表	午前10時～午後2時30分	生涯学習総務課(620・7334、FAX626・8554)
市民フォーラム「学びの輪 感動みつめて輝こう」	午後2～4時	
手芸・陶芸・絵画などの展示、茶道・香道の実演	午前10時～午後4時	学習支援課(648・2231、FAX648・2151)
キッズコーナー～工作、バルーンアート、スタンプラリーなど	午前10時～午後4時	子ども家庭支援センター(656・8225、FAX656・8226)
リズム遊び「音楽であそぼう」	午前11時30分～、午後1時30分～(各回約30分)	
雑誌リサイクル	午前10時～午後4時	生涯学習センター図書館(648・2233、FAX648・2155)
おはなし会、本の紹介(ブックトーク)	午前10時30分～11時45分、午後2時～2時25分(3歳以上の方)、2時30分～3時(小学生以上の方)	
簡単ストレッチ	午前11時～、午後1時30分～、3時～(各回約30分)	スポーツ振興課(620・7335、FAX626・8554)
公開講座「八王子の昔を知る～旧市街地のにぎわいと暮らし」	午後3時～4時45分	男女共同参画課(648・2230、FAX644・3910)

内容など、詳しくは各事務所・市民センターなどで配布しているチラシをご覧ください。また当日は、1階エントランスホールに総合案内を開設します。

10月27日～11月6日は図書館まつり

市民の皆さんが、一層読書に親しんでいただけるよう、図書館まつりを開催します。10月27日から11月6日まで、市内4つの図書館で、下表の催しを行います。また、本

市の市制90周年を記念して「八王子市のあゆみ」をテーマに、各図書館で関連図書を展示します。いずれも費用は無料。申し込みは不要です。直接各会場へ。

図書館まつり日程表

催し名	日時	会場・問い合わせ
読書感想画の展示	10月28日～11月4日の午前10時～午後5時(28日は1時から、4日は3時まで)	中央図書館(664・4321、FAX662・2789)
図書・雑誌リサイクル	11月2・3日の午前10時～午後4時	
秋の朗読会～池波正太郎「鬼平犯科帳」など	11月3日(祝)午後1時30分～3時30分	生涯学習センター図書館(648・2233、FAX648・2155)
児童図書感想文の展示	10月27日～11月6日の午前10時～午後7時	
雑誌リサイクル	10月28日(土)午前10時～午後4時	南大沢図書館(679・2201、FAX679・2211) 川口図書館(654・8448、FAX654・8449)
図書・雑誌リサイクル	10月27日～11月3日の午前10時～午後5時 10月27・28日の午前10時～午後4時	

印は定員80名(先着順)。リサイクル図書などを持ち帰る際の袋はご用意ください。

学園都市大学「いちよう塾」で講座の受講生を募集

学園都市大学「いちよう塾」で、公開講座を下表のとおり開催します。会場は学園都市センター(八王子スクエアビル内)で、定員は各216名(先着順)です。費用は無料。申し込みは不要です。直接会場へお越しください。

また、12月に開講する講座の受講生も募集を開始しました。内容など、詳しくは八王子学園都市大学事務局(646・5621、FAX646・2663)までお問い合わせを。

公開講座一覧

日時	講座名	講師
10月21日(土)午後1時30分～3時	法医学ファイル～青少年に有害な依存性薬物	杏林大学教授・佐藤喜宣さん
10月21日(土)午後3時30分～5時	ライブドア・ショックの教訓	中央大学法科大学院教授・野村修也さん
10月28日(土)午前11時～正午	ガンと遺伝子～その研究の歴史と今	東京薬科大学教授・柳茂さん
10月28日(土)午後1時30分～3時	救急救命と命の教育～子どもたちの未来に救命が出来ること	杏林大学非常勤講師・櫻井勝さん
10月28日(土)午後3時20分～4時20分	生活習慣病とメタボリックシンドローム	東京薬科大学教授・畷崎榮さん
10月28日(土)午後4時30分～5時30分	ハーブとアロマセラピー	東京薬科大学教授・三巻祥浩さん

老人医療費は年額1人76万円 適正な受診を心掛けて

平成17年度の本市の老人医療費は、左のグラフのとおり前年比べて総額およそ2億円も増加しました。前年より対象人員が減少したにもかかわらず、年間の医療費は1人当たり76万5千823円、受診件数は1人当たり32件にもなっています。医療費は皆さんの保険料や負担金、国や都市の公費で賄われています。一人ひとりが適正な受診を心掛け、健康づくりや病気の予防に取り組みしましょう。

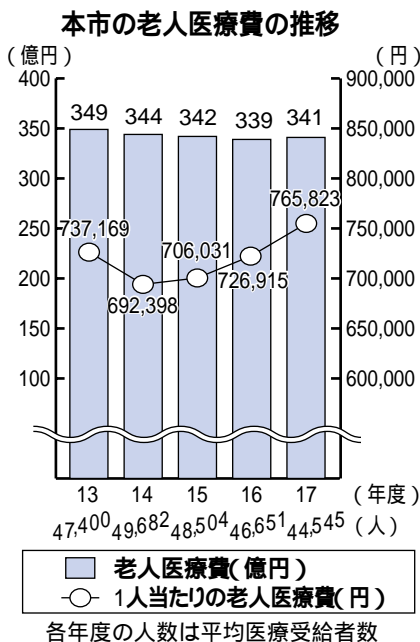
まずは「かかりつけ医」の診察を

患者のことを良く理解したかかりつけの医師の診療を受けることは、病気の早期治療につながります。万が一、難しい病気が見つかった場合には、高度医療に対応できる医療機関を紹介してもらうこともできます。

重複受診はなるべく避けて

同じ病気にもかかわらず、複数の医療機関で重複受診すると、同じ検査を何度も受けることになり、体に負担が掛かってしまいます。また、同じ効能の薬が重複して処方されることも多くなり、その分医療費が無駄に。さらには、その都度初診料を支払うことにもなります。問い合わせは高齢者支援課

620・7364、FAX624・7720へ。



老・福医療証の 高額医療費の申請を

①医療受給者証・②医療証をお持ちの方が医療機関にかかり、1か月の医療費が左表の自己負担限度額を超えた場合には、高額医療費が支払われます。該当する方には市から申請書をお送りしていますので、必要事項を書いて必ず提出してください。問い合わせは高齢者支援課

24・7720へ。

自己負担限度額		個人単位 外来のみ	世帯単位 入院含む
区	分		
(老)	(福)		
3割証	一般	44,400円	80,100円(1) (44,400円)(2)
1割証	一般	12,000	44,400
住民税非課税世帯 (3)	限度額認定証をお持ちの方	8,000	24,600
(3)		8,000	15,000

- 1 医療費が267,000円を超えた場合は、その差額の1%を加算。
- 2 カッコ内は、1年に4回以上高額医療費支給対象となる場合の4回目から(外来は除く)。
- 3 住民税非課税世帯とは非課税世帯であり、かつ世帯収入がない場合(年金収入の場合は、単独世帯は収入80万円以下、70歳以上の方が2人以上の世帯は収入160万円以下)、住民税非課税世帯とは以外の方。

健康ウォーキング教室

歩き方(ウォーキング)の基礎を正しく身に付け、健康づくりに取り組んでいただくこと、「ウォーキング教室」を開催します。

対象 初心者

期日・会場 10月26日(木) 由木東市民センター、11月7日

火)長房市民センター
時間 午前10時～11時30分
定員 各20名(先着順)
費用 無料
申し込み 10月16日(23日)まで
に電話でスポーツ振興課

620・7335、FAX626・8554へ



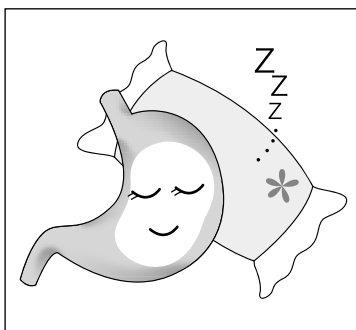
30

胃に効く薬は...

夏の夜長、ついつい夜更かし。さらに夏の疲れが胃腸に出て、食欲もなく胃の具合が今一つ...

健康な胃は、食物をかゆ状に消化する役割を担っています。通常、食後2時間から4時間かけて消化し、少しずつ腸へ運んでいます。しかし、胃は年齢とともに機能が低下。さらに生活の乱れやストレスなどで、胃に負担が掛かり続けると胃痛や胃がいれんなど胃の不調を引き起こします。

胃の調子が悪ければ、まず胃薬を飲むという方も多いのでは。でも、一番の薬は胃を休めること。食の見直しはもちろんだこと、胃に刺激を与えるタバコや酒などを控えることも効果的です。また、十分に睡眠をとって疲れた胃をいたわりましょう。胃の働きを助ける胃薬の出番はそれからでも遅くはないはず。胃を元気にして、行楽など秋を楽しみましょう。なお、症状がひどい時や長引く時は、すぐに医師の診察を。



胃をいたわることが何よりの薬

健康福祉総務課(620・7240、FAX628・2477)

ご近所同士で協力して 緑のまちづくりを進めよう

市は、市民の皆さんにも緑豊かな美しいまちづくりを進めていただこうと、苗木やその植栽に必要な資材を配布しています。個人住宅や集合住宅などの道沿いに植えてください。

対象 近隣3世帯3人以上のグループ、または町会、老人会などの市民団体
配布物 ▶苗木...ユスラウメ、ガクアジサイ、ハナミズキなど ▶地被植物...テ

イカズラ、クマザサ、タマリユウなど ▶資材...コンテナ、園芸用土

募集団体 10団体(選考)
申し込み 市役所3階環境保全課にある申請書に植栽計画などを記入して直接、または郵送で10月31日(必着)までに八王子市役所環境保全課(〒192 8501、問い合わせ 620・7268、FAX626・4416)へ

多摩・島しょ体験塾 身近な里山で生き物を観察

昔から人が手を加えて管理してきた「里山」を歩いて、動植物を観察します。

対象 市内在住の小学生(保護者の同伴可)

集合 11月18日(土)午前9時30分に旧稻荷山小(解散は午後3時ごろ同所で)

講師 植物研究者・新井 二郎さんほか

定員 30名(抽選)

費用 無料

申し込み 10月16~25日に電話で、生涯学習総務課(620・7333、FAX626・8554)へ

ガーデニング体験 「フラワーパウチ」に挑戦

ご自宅の塀を花などで飾る「フラワーパウチ」に挑戦してみませんか。

対象 市内在住の方

日時 11月4日(土)午前10時~正午

会場 石川農園(高月町)

定員 40名(抽選)

費用 1,500円

申し込み ハガキに「ガーデニング」と住所・氏名・電話番号を書いて、10月23日(消印有効)までに八王子市役所農林課(〒192



草花が塀などを演出して8501、問い合わせ 620・7250、FAX627・5951)へ
作品を持ち帰るので、車での来場をお勧めします。

「国民健康保険」は 互いに助け合う制度

国民健康保険は、加入者がお金を出し合い、病気やケガの際に安心して診療が受けられるよう「相互扶助」の精神で成り立っている制度です。しかし最近、再三の督促にもかかわらず誠意のない滞納者による未納額が増加しています。このままでは、制度を維持することができなくなる恐れもあります。そこで市は、特別な事情がない滞納者に対しては、次のような厳しい措置をとっています。

保険証の返還と資格証明書の交付...有効期間の短い保険証を交付。滞納が続く場合は、この保険証に代わり「資格証明書」を交付します。資格証明書による受診では、その場で医療費を全額(10割)支払い、後日国民健康保険年金課に自己負担以外の払い戻しを申請していただくことになります。なお、払い戻した金額は国保税に充当させていただきます
財産の差し押さえ...不動産、債権(預貯金・生命保険など)、電話加入権の差し押さえなどを行い、動産(絵画・貴金属など)はインターネットによる公売を実施します

給付金の一時差止め...長期滞納者には高額療養費や出産育児一時金などの給付を一時差止めする場合があります

「納税相談窓口」でお気軽にご相談を

市は、納税相談窓口を開設し、納期限までに納付できない場合には相談に応じています。毎週月曜日から金曜日まで、日曜日の午前8時30分から午後4時30分までに市役所2階国民健康保険年金課(620・7237、FAX626・2381)でお気軽にご相談ください。

公園の伐採樹木を無料で配布

公園内で伐採・せん定した樹木を有効に活用していただこうと、皆さんに無料で配布します。また、樹木を粉碎したチップも用意しています。なお、車などへの積み込み・運搬などは各自で行っていただきます。

日時 11月4日、12月10日の午前9時~無くなり次第終了

会場 富士森公園、梶川緑地(由木東事務所南側)
問い合わせ 公園課(620・7271、FAX626・3533)へ

滞納処分で差し押さえた動産をインターネットで公売

市は、市税の滞納を解消する手段の一つとして滞納者が所有している美術品などの動産の差し押さえを行っています。今回、差し押さえた美術品などを、インターネットによるオークション形式で公売。売却した代金を、滞納となっている市税に充当します。

なお、公売に参加するためには、10月17日から11月1日まで（17日は午後1時から、1

日は午後5時まで）にヤフーオークション・インターネット公売の本ページ（http://koubai.auctions.yahoo.co.jp/ky_hachioji_city/）からの登録が必要です。

物件 絵画・陶器など
入札期間 11月8日～10日は午後1時から、10日は午後1時まで

市税の納付状況によって公売を中止する場合があります。

公売物件をいちょうホールで公開

10月29日（日）午前10時から午後3時まで
いちょうホールで公売物件を公開します。

問い合わせ 納税課

6200・7360、
FAX 6266・4640）



特別徴収事業所への送付用封筒の広告を募集

市は、発行する印刷物などに有料で広告を掲載しています。今回は市・都民税を特別徴収している事業所へ送付する封筒に掲載する広告を募集します。

対象 市民生活に関連するもので次のいずれにも該当しないもの

政治・宗活動意見広告、個人の宣伝
公の秩序、または善良の風俗に反するもの
など

規格 窓付き封筒（19・5センチ×27センチ）

手紙（裏面で1色刷り）

作成枚数 市外事業所用…2万5千枚

市内事業所用…7千枚

広告サイズ 縦5センチ×横8センチ

デザインは作成してください。

募集枠 各8枠

広告料 2万円、9千円

申し込み 10月16日～31日に直接、市役所3

階住民税課 6200・7354、FAX

6277・5918）

耐震改修した居住用家屋を減税

市は平成18年1月1日以降に耐震改修工事を実施した居住用の家屋の固定資産税を半分に減額します。期間は、工事を完了した年の翌年度から最長で3年間。対象となるのは、次のすべてに該当するものです。

昭和57年1月1日以前に建築された居住用の家屋

現行の耐震基準に適合した改修工事で、費用が1戸あたり30万円以上のもの

なお、適用を受けるには、工事が完了した日から3か月以内の申告が必要です。手続きの方法など詳しくは資産税課 6200・7356、FAX 6277・5918）

土地・家屋の現況調査を実施

固定資産税は、毎年1月1日現在に土地・家屋など固定資産を所有する方に課税します。その固定資産の価格を決定するため、職員が敷地内に入り、土地・家屋の現況調査を行うことがありますので、ご了承ください。

なお、家屋の新築・増築取り壊しなどをされた場合は忘れずに登記所へ申請してください。

また、登記していない家屋がありましたら、必ず登記をしてください。登記をしないで取り壊した場合、資産税課にご連絡を。問い合わせは資産税課 6200・7356、FAX 6277・5918）

住宅建て替え中の土地で特例措置を受けるためには申告を

住宅用地（人が居住するための家屋がある敷地）には、固定資産税都市計画課の負担を、軽減するための課税標準の特例措置が設けられています。建て替えの目的で住宅を取り壊した場合は、固定資産税・都市計画課の賦課期日である1月1日に更

たしていれば、取り壊した翌年度分に限り住宅用地とみなして課税します。

この特例措置を受けるためには、建て替え前後の土地や家屋の利用状況などを市に申告する必要があります。申告方法など詳しくは資産税課 6200・7355、FAX 6277・5918）までお問い合わせください。

この特例措置を受けるためには、建て替え前後の土地や家屋の利用状況などを市に申告する必要があります。申告方法など詳しくは資産税課 6200・7355、FAX 6277・5918）までお問い合わせください。



ハイキングツアーのコースにはタコ杉が

山野草に親しみ山を歩こう 自然の魅力を再発見

山野草に親しむ会

高尾山を登りながら秋の山野草を観察します。

集合 11月8日水午前8時

30分に高尾登山電鉄ケープルカー清滝駅前解散は午後1時ころ薬王院で

講師 植物研究者・新井二郎さん

定員 100名(先着順)

費用 3千500円(食事付き)

申し込み 電話で八王子観光協会へ

高尾山ハイキングツアー

秋の高尾山をハイキングガイドがご案内します。動植物の観察をしながら1号路(表参道コース)を歩きます。

集合 11月7・18日の午前9時

時に高尾登山電鉄ケープルカー清滝駅前

定員 各20名(抽選)

費用 500円

申し込み 往復八分キに高尾山と希望日住所氏名・年齢・電話番号、返信面のあて名を書いて、実施日の2週間前(必着)までに八王子観光協会へ

八王子観光ミニバスツアー

11月の観光ミニバスツアーは、日本100名城に選定された「八王子城跡」をご案内します。

集合 11月22日水午前8時

20分に南大沢駅、9時に京王八王子駅

定員 30名(先着順)

費用 4千700円(食事付き)

申し込み 電話で八王子観光協会へ

申し込み 八王子観光協会

会(〒192 0083旭

町12 1フルム802

643・3115、F

A X 6 4 3 3 1 1 0 へ

サイエンスドーム八王子の催し

会場・申し込み サイエンスドーム八王子(〒192 0062大横町9 13 624・3311、FAX627・5899)へ

プラネタリウム 新番組

10月14日から来年1月14日までプラネタリウム新番組「中国伝説月相～月の光の物語」と「ディープ・フォレスト～星のかけら」を投影します。投影時間など詳しくはサイエンスドームまでお問い合わせください。



「中国伝説月相～月の光の物語」

1日パソコン教室 「年賀状作成」

対象 パソコンの基礎的な操作ができる方
日時 11月12・17日の午前10時～午後4時
定員・費用 各18名(抽選)・1,000円
申し込み 往復八分キ(1人1枚)に「パソコン」と希望日、住所・氏名(ふりがな)・

年齢・電話番号、返信面のあて名を書いて、10月26日(消印有効)までにサイエンスドーム八王子へ
科学実験ショーなどの催し
このほかに科学実験ショーなどさまざまな催しを開催しています。日時などは下表のとおりです。

臨時休館

11月7・24日は休館します。

科学実験ショーなどの催し

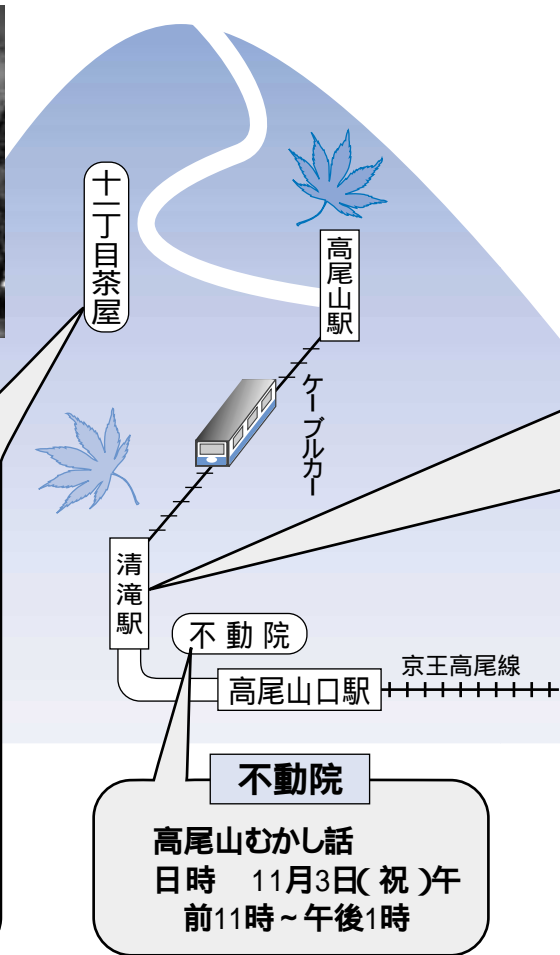
催し名など	期日	時間	定員	費用	申し込み
科学実験ショー	食塩水で物が浮く	11月 3日(祝)	各36名(先着順)	無料(入館料は必要)	不要、直接会場へ
	変化する色を観察しよう	11月 5日(日)			
	せっけんで船を走らせよう	11月19日(日)			
	表面張力を知ろう	11月23日(祝)			
スタンラリー(小学生以下の方)	11月3・5・12・19・23・26日	午前10時～午後4時30分	-	-	-
科学工作教室(小学生以上の方)	バルーンカー	11月 4日(土)	24名(先着順)	150円	電話でサイエンスドーム(ホームページでも可)へ
	モトクロスカー	11月11日(土)	24名(先着順)	300円	
	ワンダフルカー	11月18日(土)	24名(先着順)	250円	
	万華鏡	11月25日(土)	24名(先着順)	500円	
工作体験「針金で自転車を作ろう」	11月12日(日)	午後1時30分～4時	36名(先着順)	無料(入館料は必要)	不要、直接会場へ
星空コンサート 演奏・大空ひばりカルテット	11月25日(土)	午後6時30分～7時30分	260名(先着順)	300円(4歳～中学生は100円)	電話でサイエンスドーム(ホームページでも可)へ
フリー工作広場「牛乳パック工作」	11月26日(日)	午後1時30分～4時	36名(先着順)	無料(入館料は必要)	不要、直接会場へ

11月1～30日は 高尾山もみじまつり

紅葉の高尾山へ、家族連れで、お出掛けください。期間中の毎週土曜日の午前10時から先着300名様に清滝駅前でエコバッグをプレゼントします。
問い合わせは八王子観光協会(643・3115、FAX643・3110)へ。



紅葉あふれる高尾山



十一丁目茶屋前

マス酒の販売
日時 11月3・5・12・18・19・23・26日の午前10時～午後4時
東京こけしの実演販売
日時 11月3・5・19・23・26日の午前10時～午後4時
木工クラフトなど
日時 11月11・12日の午前10時～午後4時

高尾山むかし話
日時 11月3日(祝)午前11時～午後1時

清滝駅前

市消防団音楽隊の演奏
日時 11月3日(祝)午前10時20分～11時20分
ものまねショー・浪曲
日時 11月3日(祝)午後1～3時
おはやし
日時 11月3日(祝)午後3～4時
ヨサコイラン
日時 11月4日(土)午後1～2時
民謡おどり
日時 11月5日(日)午後1時～2時

太鼓
日時 11月5日(日)午後2時
草笛
日時 11月18日(土)午後1～2時
車人形
日時 11月19日(日)午前11時～午後2時
童謡・叙情歌コンサート
日時 11月26日(日)午前11時～午後2時
大道芸
日時 11月26日(日)午後2時

市民文化祭の11月の日程表

催し名	日時	会場	問い合わせ
菊花展	2～17日の午前9時～午後4時	八幡八雲神社(元横山町二丁目)	八王子愛菊会・和田 645・4010
美術展	2～5日の午前10時～午後6時	いちようホール	八王子美術連盟・牧野 663・0934
水石展	3～6日の午前10時～午後5時	学園都市センター	八王子愛石会・三田村 635・0362
絵手紙展	3～6日の午前10時～午後6時		東京・八王子絵手紙若葉会・三木 636・6560
青の会展	10～13日の午前10時～午後6時	学園都市センター	青の会事務局・高橋 642・9612
玄成展	10～13日の午前10時～午後5時		玄成会・諏訪 692・0551
市民美術工芸展	16～19日の午前10時～午後6時	いちようホール	市民美術工芸展推進委員会・宮内 622・1865
囲碁大会	3日(祝)午前9時30分～午後7時	市民会館	八王子囲碁連盟・洲上 651・3211
国際語エス・ペラント展	4日(土)午前11時～午後5時、5日(日)の午前10時～午後4時	クリエイティブホール	八王子エスペラント会・伊藤 663・4471
秋の茶会	5日(日)午前10時～午後3時30分	学園都市センター	八王子煎茶道連盟・宮内 625・8661
英語弁論大会	12日(日)午後1～4時	学園都市センター	八王子ESS・太田 623・1460
合唱の集い	3日(祝)午前10時30分～午後4時30分	市民会館	八王子合唱連盟・森 623・6549
コーラスコンサート	4日(土)午後2～4時	市民会館	A,D,C・篠本 666・7854
民謡公演	5日(日)午後1～4時		桑都民謡連盟事務局・藤本 622・3536
新舞踊公演	11日(土)午前11時～午後2時30分	いちようホール	新舞踊連盟・井上 663・1182
コーラスコンサート	11日(土)午後6時30分～8時30分		八王子混声合唱団・田中 642・1908
日本舞踊公演	12日(日)午前10時～午後4時30分	いちようホール	日本舞踊連盟・左門左兵衛 622・8006
弦楽合奏アンサンブル	18日(土)午後1時～3時30分		シンフォニエッタ代表・番場 663・7433
紅白カラオケのど自慢大会	19日(日)午前11時～午後5時	市民会館	八王子歌謡振興連盟・竹村 625・8125

11月19日まで市民文化祭を開催しています。催しの日程は左表のとおり。費用は無料(囲碁・茶会・体験講座は実費)。申し込みは体験講座を除き不要です。問い合わせは学園都市文化課(620・7409、FAX626・0253)へ。

「市民美術工芸展」体験講座
11月16日から19日まで開催する同展の出品者が講師となり体験講座を開催します。
期日内容 11月16日(木)：袋物、17日(金)：ろうそく

紙人形
7デザイン、18日(土)：押し花、19日(日)：和紙人形
時間 午後1時30分～3時30分
会場 いちようホール
費用 各500円(材料費)
申し込み 公民館に袋物「フリー」押し花、または和紙と住所・氏名・電話番号を書いて市民美術工芸展推進委員会(宮内)に192 0052本郷町4-1へ

文化の秋 市民文化祭を開催中

夕やけ小やけふれあいの里の催し

市制90周年「夕やけ小やけふれあいの里まつり」
今年は、市制施行90周年と入場者数が100万人を突破したことを記念し、式典や車人形などの催しを行います。
日時 11月12日(日)午前9時～午後3時30分
ガラス細工
日時 10月22・29日、11月5・12日の午前10時～午後3時
費用 各1,300～1,500円(入場料は別に必要)
申し込み 不要、直接会場
作陶一日体験
日時 10月22・23・25日の午前10時～午後3時30分
費用 各3,500円

古典の世界へようこそ「竹取物語」などの古典文学を、琴の調べにのせて歌い語ります。
日時 10月28日(土)午後1時30分～3時30分
費用 2,000円
申し込み 不要、直接会場へ
菊花展
日時 11月1～12日の午前9時～午後3時30分
費用 無料(入場料は必要)
申し込み 不要、直接会場へ
草木染め体験
日時 11月3～5日の午前10時～午後3時
費用 各1,000～3,000円(入場料は別に必要)

申し込み 不要、直接会場へ
緑の教室「森林講座」
日時 11月4・19日の午後1時30分～3時
費用 1,000円(入場料は別に必要)
申し込み 不要、直接会場へ
わら細工
日時 11月11・15日の午前10時～午後2時
費用 各500円(入場料は別に必要)
申し込み 不要、直接会場へ
会場・問い合わせ 夕やけ小やけふれあいの里
652・3072、FAX652・4155へ

川口公民館・図書館・市民センターが合同で、「川口やまゆり館まつり」を11月4・5日に行います。内容は下表のとおりです。費用は無料。申し込みは不要です。直接会場へお越しください。問い合わせは川口公民館(654・8450、FAX654・8452)へ。
当日駐車場は利用できません。

川口やまゆり館まつり日程表

催し名	日時
10周年記念式典	4日(土)午後1～4時
陶芸、川柳などの展示	4日(土)午後1～5時、5日(日)午前9時～午後4時
バザー	5日(日)午前10時～午後4時
お話し会	5日(日)午前11時～正午
アニメ映画会	5日(日)午前10時～11時30分

川口やまゆり館まつり

11月3日 あったかホールまつり

北野町のあったかホールでは、リサイクルに関心をお持ちいただこうと、「あったかホールまつり」を下表のとおり開催します。日時は、11月3日(祝)の午前10時から午後3時までです。フリーマーケットや近隣町会による出店もありますので、ご家族やご友人とぜひお出掛けください。

問い合わせは あったかホール(656・4126、FAX645・0133)へ。

あったかホールまつり催し一覧

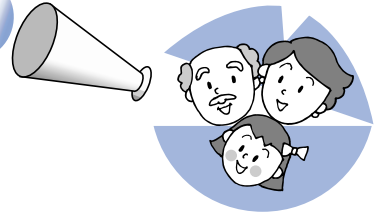
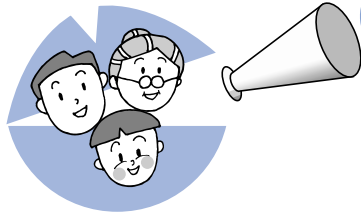
催し名	内容
再生自転車セール	不用になった自転車を再生し、安価で販売
町会模擬店	モチつき、おでん・綿菓子・ヨーヨーなどの販売
リサイクル工房	手すきハガキ、ピエロ人形、色刷り新聞紙のプローチ、おもちゃの病院
アトラクション	ジャズ演奏、太鼓演奏、マジックショーなど

フリーマーケットの出店者を募集
日時 11月3日(祝)午前10時～午後3時
出品物 1点2,000円以下の家庭の不用品
募集区画 45区画(抽選)
費用 1,000円
申し込み 封書に「フリーマーケット」と住所・氏名・電話番号を書いた文書と、あて名を書いて、80円切手をはった返信用封筒を同封して、10月20日(必着)までに八王子市あったかホール(〒192 0906北野町596 3 656・4126、FAX645・0133)へ
雨天の場合は中止します。



活気あるおはやし(昨年の催しで)

みんなの声



樹木のせん定などの公園整備の基準は

匿名

子どもと近所の公園をいつも利用しています。最近、樹木の手入れが行なわれて、見通しも良くなり安心して利用できるようになりました。市ではどのような基準で、公園の樹木などの整備を行っているのでしょうか。

公園課から

市は、公園の緑を保全しつつ安全で快適に利用できるよう維持管理を行っています。基本的な公園の管理は、草刈が年に3回程度、低木は年に1回、中・高木は3年から5年に1回を目安に手入れを行っています。なお、特に植物の生育に支障があったり、見通しが悪くて防犯上に問題がある場合など、大きく手を入れる際は、地元町会や公園利用者などと相談して、できる限り多くの緑を残



安全で快適な公園のために樹木の整備は定期的に実施

すこととしています。また街路樹も同様に管理しています。

市内で気軽に聴ける合唱団などの定期公演の開催を

北野台三丁目・外山綾子さん

合唱が好きで、定期公演を聴くことを楽しみにしています。しかし、合唱団の定期公演を聴くためには、都心のコンサートホールまで出掛けなくてはなりません。市内でもこのような公演を定期的に行なうようにしてください。

学園都市文化課から

市は、いちよつホールなどを管理する学園都市文化ふれあい財団に助成を行い、市民の皆さんが身近に質の高い芸術文化を鑑賞していただけるように、同財団の自主事業を支援しています。合唱公演についても、市民合唱団と交響楽団との共演を隔年で実施しています。今後も、著名なアーティストなどを招き、身近な芸術文化鑑賞の機会をお届けします。市職員の飲酒運転防止の取り組みはどのようか

匿名

最近、酒酔い運転による事故が多く発生し、社会的な問題となっています。そのような中、市職員の酒酔い運転防止のための取り組みや、万が一、事故を起こしてしまったときの処分や罰則などはどうなっているのでしょうか。

職員課から

市民の皆さんの手本となるべき公務員にとって、特に飲酒運転は、あるまじき行為です。また、職員による飲酒事故が起これば、行政運営にも多大な支障が生じ、その影響は計り知れません。そこで市は、昨年の9月に「懲戒処分の標準例」を規定しました。職員本人が飲酒運転した場合ももちろん、飲酒運転であることを知りながらその車に同乗した場合なども処分の対象としました。現在は、飲酒運転で事故を起こした場合は免職、飲酒または酒気帯び運転の場合は免職または停職としています。今後は飲酒運転を原則免職とするなど、現在のものより、一層厳しい処分規定に変更します。

豊かな自然を守るために河川の浄化を

元本郷町二丁目 柴田俊雄さん

私は、高尾山や陣馬山などに何回も登って、豊かな自然を実感しています。これからは、特に浅川など河川の浄化を積極的に進めて、子や孫の代まで豊かな自然を残してください。

総務計画課から

市は、河川の水質を向上させるため、市全域の汚水処理施設の整備を進めて平成20年3月までに完了することをめざしています。また、浄化槽で汚水処理



下水道の整備を進めて、河川もきれいに(今年の浅川サバイバルレースで)

を行なう地域では、市が設置し管理する浄化能力の高い浄化槽への切り替えを進めています。すでに公共下水道が整備された地域の皆さんには、できるだけ早く接続をお願いします。これからも、河川の水質がさらに向上するように努めていきます。

★「市長へのはがき」などのご利用を

「みんなの声」は、市長へのはがき「などのご意見の中からその一部を掲載しています。市長へのはがき」は各事務所や駅の広報スタンドなどにあります。またホームページ(<http://www.city.hachioji.tokyo.jp/>)の市長へのEメールでも受け付けています。

問い合わせは広聴広報室 広聴担当 620-7411、FAX 620-7322(入)。



募集

市民部外国人登録の嘱託員

対象 中国語の日常会話とパソコンの操作ができる方 内容 窓口の受け付けとデータ入力など
 任用期間 11月1日～来年3月31日
 勤務時間 午前8時30分～午後5時 週4日 正午～午後7時の勤務あり 募集人員 1名
 (選考) 報酬 月約20万円 申し込み 履歴書と、今の時代になが公務員に求めるものをテーマにした論文(2000字程度)を持って、10月16～19日に直接、市役所2階市民課(620・7361)提出書類は返却しません。
 看護専門学校3年課程新入生 受験資格 高卒(見込み)または同等以上の学力を有する方 試験日 来年1月28日(日) 募集人員 40名 受験料 4千円 申込期限 12月25日(消印有効) 問い合わせ 同校(663・7170) 今年から市内在住で25歳以上の方を対象に学科試験免除の社会人入学制度を設けました。

詳しくは募集要項をご覧ください。

ふれあいコンサート出演者
 対象 持ち運びのできる楽器を演奏できる個人、または団体(ピアノは用意) 演奏時間 10分以内
 日時 12月3日(日)午後1時30分～3時30分 会場 心身障害者福祉センター 費用 無料 申し込み 往復ハガキに「コンサート」と、曲の種類、団体は人数、住所・氏名(ふりがな)・電話・ファックス番号、返信面にあて名を書いて、11月4日(必着)までに八王子市心身障害者福祉センター(〒193 0931 台東2-7-22 624・5850) 応募者多数の場合は抽選

講座・教室

基本健康診査後の健康学級、高血圧症予防教室
 対象 次のすべてに該当する方
 40～74歳の八王子市国民健康保険加入者(老人保健該当者を除く)
 基本健康診査の結果、血圧、要指導(治療中の方を除く) 体重(キログラム)を身長(メートル)の2乗で割った数値(BMI)が25以上 内容 保健師栄養士の講話、簡単な体操 期日・会場 11月6日(月) 保健センター平岡町、20日(月) 保健センター南大沢分室 時間 午後1時30分～3時30分 定員 各25名(先着順) 費用 無料 申し込み 10月16日から電話で保健センター(625・9128)

レディスへるすセミナー
 対象 40～64歳の女性 期日・内容 11月7日(火) 乳がん自己触診法、14日(火) 骨を丈夫にする教室、21日(火) ストレッチコントロール教室 時間 午前10時～11時30分 会場 保健センター(平岡町) 定員 各20名(先着順) 費用 無料 申し込み 10月16日から電話で保健センター(625・9128)
 パソコン講習会(精神障害者向け)
 対象 市内在住・在勤・在学の方(助者の同席可) 日時 11月19日、26日、12月10日・17日の午前10時～正午 会場 心身障害者福祉センター 定員 5名(抽選) 費用 600円 申し込み 往復ハガキに「パソコン」と住所・氏名(ふりがな)・障害名(等級)・電話番号、返信面

のあて名を書いて、10月30日(必着)までに八王子市心身障害者福祉センター(〒193 0931 台東2-7-22 624・5850)
 青少年講座「運動不足解消・親子で体操」
 日時 11月25日(土)午後2時～3時30分 対象 小学生のお子さんとその保護者(2人1組) 会場 南大沢公民館 定員 15組(先着順) 費用 2000円 申し込み 電話で南大沢公民館(679・2208)
 消費生活講座「悪質商法に気を付けて」
 対象 市内在住・在勤の方 日時 10月26日(木)午後1時30分～3時 会場 消費者センター 定員 40名(先着順) 費用 無料

申し込み 10月16日から電話で消費者センター(625・2155)
 講座「学生のためのワークライフバランス」就職前に考えよう」仕事も家庭も共に充実させる働き方を学びます。
 日時 11月11日(土)午後1時30分～4時30分 会場 クリエイトホール第2学習室 定員 60名(先着順) 費用 無料 申し込み 電話・ファックスまたはEメールで住所・氏名・年齢・電話番号を書いて10月27日(必着)までに男女共同参画センター(648・2230、FAX 644・3910、Eメール 60509000@city.hachioji.tokyo.jp) 1歳就学前のお子さんを15名(先着順)お預かりします。「託児」とお子さんの名前・年齢のお書き添えを。

公民館の市民自由講座

市内にある3つの公民館で、下表のとおり市民自由講座を開講します。

対象 18～40歳の方、60歳以上の初心者
 申し込み 往復ハガキに希望番号と住所・氏名・年齢・電話番号・返信面のあて名を書いて、は10月28日、は31日、は26日、は25日、は11月1日、は6日までに(いずれも必着)それぞれの公民館へ

公民館自由講座一覧表

番号	講座名	日時	定員(抽選)	費用	会場・申し込み
	戦国武将～織田信長について学ぶ	11月22日(水) 午後2時～4時	72名	200円	八王子市中央公民館(〒192 0082 東町5-6-64 8・2232)
	なつかしい給食の味を再現しよう	11月24日(金) 午後6時30分～8時30分	20	500	
	お勤め帰りに本格イタリアン	11月9・16日の午後6時45分～8時45分	20	2,000	
	はじめてのパソコン(第2回)	11月8・15・22・29日、12月6・13日の午前9時30分～11時30分	10	1,200	八王子市川口公民館(〒193 0801 川口町3838 654・8450)
	日本の話芸・落語の楽しみ	11月14・21・28日の午後2時～3時30分	70	600	
	朗読を楽しもう	11月14・28日の午後1時30分～3時30分	16	400	
	ふるしき使つてすてきにラッピング	11月15日(水) 午前10時～11時30分	28	200	八王子市南大沢公民館(〒192 0364 南大沢2-27 679・2208)
	ドライ・フラワーアレンジメント	11月24日(金) 午後1時30分～4時30分	20	2,700	
	DIY・正しい掃除の仕方(年末編)	11月17日(金) 午後1時30分～4時	20	無料	

のびのび子育て講座一覧表

番号	講座名	対象	日時	定員(抽選)	費用
	遊ぶ世界のママ・アンド・キッズ	外国人の親子など	11月7日(火) 午前10時～11時30分	-	無料
	離乳食	市内在住で、5～10か月のお子さんの保護者の方	11月9日(木) 午前10時～正午	15名	円 300
	ベビーマッサージ	市内在住で、2～6か月のお子さんとその保護者(2人1組)	11月7日(火) 午後2～4時	10組	円 200

講座・教室

のびのび子育て講座
対象 講座名など「左表のとおり
申し込み」往復八分キに希望番号
と住所・氏名・お子さんの名前と生
年月日・電話番号・返信面のおて名
を書いて、10月25日(日)は29日、い
ずれも必着)までに、は八王子
地域子ども家庭支援センターみ
なみ野〒193 0916みなみ野6
1-1-6355-4152)、は
八王子地域子ども家庭支援セン
ター八王子(〒193 0816大楽
寺町4191 6244-8300)
市のホームページからも申し込み
できます。は1歳〜就学前のお
子さんをお預かりします。「保育」
とお書き添えを。

催し

ぴよぴよ絵本のじかん
対象 市内在住で1・2歳のお子

recycle@tama-seisokjo.or.jp

042-3374-6210、FAX
042-3374-6214、Eメール

市民シアタープロジェクト「演
劇のまち・八王子をつくらう」
対象 市内在住・在勤で中学生以
上の方 内容・日時 説明会:
10月20日(金)午後7～9時 講座:
「演劇基礎」とインプロゲーム:11
月10日(来)年1月19日の隔週金
曜日の午後7～9時 会場 いちよ
うホール 費用 無料、6千
円 申し込み 八分キ、またはファ
クスで「演劇」と希望番号、住所氏
名(ふりがな)・年齢・電話番号を書
いて、10月19日、27日)ともに
必着(までに八王子市学園都市文
化ふれあい財団(〒192 0066本
町24-1、6211-3005、FAX
6211-3011)
木工教室
対象 中学生以上の方 内容 調
味料棚の作成 日時 10月28日(土)
午後1時～4時30分 会場 エコ
にセンター(多摩市) 定員 10名
(抽選) 費用 600円 申し込
み 八分キ、ファクスまたはEメール
に「木工」と住所・氏名(ふりがな)・
年齢・電話番号を書いて、10月19日
(必着)までにエコにセンター(〒206
0035多摩市唐木田2-1-1

休日救急診療の眼科

休日救急診療の耳鼻咽喉科

救急診療

29日(午前9時～午後5時)
大熊眼科医院
千人町2-19 15長塚ビル3階 667 3477
中央図書館
甲州街道
追分町
中央図書館前
西八王子

29日(午前9時～午後5時)
もりた耳鼻咽喉科医院
別所1-11-26/ドールエスベア1階 675-8741
野猿街道
大栗川北
大栗川橋
多摩ニュータウン通り
京王堀之内
南大沢

15日(午前9時～午後5時)
丸岡耳鼻咽喉科
打越町344 6カリヨンプラス4階 642 4187
北野事務所
きたのタウンビル
京王八王子
北野

救急病院の案内(一日中)

救急テレホンサービス 042 521 2323
八王子消防署 625 0119
東京都保健医療情報センター 03 5272 0303

夜間救急診療

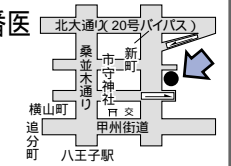
内科・小児科 毎日の午後8～11時
夜間救急診療所(保健センター1階) 625 9910
平岡町18-3

小児休日・全夜間救急医療

偶数日...八王子医療センター 665 5611
館町1163
奇数日...東海大学八王子病院 639 1111
石川町1838

休日産婦人科当番医

午前9時～午後5時
米山産婦人科病院
新町2-12
642 5225



医療・健康心配ごと電話相談

毎日の午後8時～10時30分
夜間救急診療所 622 9910
偶数日(全夜間と休日)
八王子医療センター 665 5611
奇数日(全夜間と休日)
東海大学八王子病院 639 1111

休日歯科応急診療

午前9時～午後4時
保健センター2階 平岡町18-3 625 9128

休日救急診療の内科・外科・小児科

22日(午前9時～午後5時)

敏久内科クリニック (内) (丸)
暁町2-4-9
624 3535
稲荷坂交
稲荷坂
ホテル
暁町一丁目
浅川
八王子市街

高月整形外科 (外)
高月町360
692 1115
あきる野市
秋川
高月集会所前
高月浄水所
丹木町一丁目
浄水場前
滝山街道

安藤外科内科クリニック (外) (内)
小門町18
622 4561
甲州街道
本郷横丁
銭湯
小門
八王子

御殿山クリニック (外) (内)
鐘水428 160
677 1500
東京工科大
山野美容芸術短大
自然公園前
御殿山

15日(午前9時～午後5時)

布田整形外科 (外)
散田町5-14-11
664 8887
甲州街道
高尾
日曜大正店
散田五丁目
万葉やき通り
横山中

健友クリニック (内)
大楽寺町408
622 3662
松枝橋
四谷町
陣馬街道
千八王子局
元八中文
元八王子事務所

水谷医院 (内) (丸)
松が谷16
676 0038
野猿街道
大塚橋
保めくみ第
松が谷
多摩センター駅

京王八王子クリニック (内) (丸)
明神町4-7-14
八王子ONビル2階
645 7878
聖蹟桜ヶ丘
由木東事務所
松が谷
八王子駅
八王子保健所

さんとその保護者 内容〓絵本の読み聞かせ、手遊びなど 日時〓10月26日木午前10時30分〓11時30分 場所〓南大沢公民館 定員〓15組(先着順) 費用〓無料 申し込み〓電話で南大沢図書館(679・2201)

世界の人とふれあいタイム、デノンマークのお話 日時〓10月29日(日)午後1時30分〓3時30分 会場〓国際交流コナ(八王子スタジアム11階) 642・7091 定員〓40名(先着順) 費用〓無料 申し込み〓不要 直接会場へ

ハローワーク出張相談会 日時〓10月19日(木)午前10時〓午後3時 会場〓南大沢市民センター 費用〓無料 申し込み〓不要、直接会場へ 問い合わせ〓ハローワーク(八王子) 648・8609、または産業振興課 620・7379)

甲州街道でギンナン拾い 期日〓10月21日(土) 時間・会場〓午後1時〓1時25分 長房団地入り口交差点付近(並木町) 2時10分〓2時20分と2時50分〓3時 高尾警察署付近(東浅川町) 3時40分〓3時50分 多摩御陵入り口交差点付近(東浅川町) 申し込み〓不要、直接会場へ 問い合わせ〓交通政策課 620・7259)

ふれあい運動会 日時〓10月22日(日)午前9時〓午後3時 会場〓富士森公園陸上

競技場 雨天の場合は29日(日)に桐田小で) 問い合わせ〓心身障害者福祉センター(624・5850) エコにセンターの催し 多摩清掃工場見学会 日時〓10月22日(日)午前10時30分〓午後1時30分 会場〓多摩清掃工場(多摩市) 定員〓30名(先着順) 費用〓無料

フリーマーケット 日時〓10月22日(日)午前10時〓午後2時 会場〓エコにセンター(多摩市) 申し込み〓不要、直接会場へ 問い合わせ〓エコにセンター 042・374・6210)

ふれいばつく川口、八王子偉人伝・肥沼信次」のビデオ上映 日時〓10月21日(土)午前10時〓11時 午後2時〓3時 会場〓川口公民館(654・8450) 定員〓各70名(先着順) 費用〓無料 申し込み〓不要、直接会場へ

長池ネイチャーセンターの催し 長池ネイチャーセンターでは、絵手紙や犬のしつけ教室、植物勉強会などさまざまな体験教室を行っています。内容・日時など、詳しくは長池ネイチャーセンター(678・4616、火曜休館)までお問い合わせを。

◆スポーツ 市民体育館のスポーツ教室 対象〓市内在住・在勤・在学で

50歳以上の方、18歳以上の方 内容・日時〓 中・高年のストレッチとリラクゼーション 11月16・30日 12月7・14・21日の午後3時〓4時15分 ダブル健康体操 11月17・24日、12月1・8・15日の午前10時〓11時15分 定員〓各25名(抽選) 費用〓千550円 申し込み〓往復分(夫1人1枚1教室)に希望番号と住所・氏名(ふりがな)・年齢・電話番号、返信面のおて名を書いて、10月25日(必着)までに八王子市民体育館(〒193 0931台町237 625・2305) ランニング教室

対象〓小・中学生、高校生 日時〓11月4日(土)午前9時30分〓正午 会場〓上柚木公園陸上競技場 定員〓100名(抽選) 費用〓500円 申し込み〓往復(ガキ)1人1枚に「ランニング」と住所・氏名・学年・電話番号、返信面のおて名を書いて、10月23日(必着)までに八王子市上柚木公園陸上競技場(〒193 0373上柚木2401 675・0227)

来年度の市民体育館・甲の原体育館の大会使用の申し込み 来年度(4月)から平成20年3月に各種大会などで市民・甲の原体育館の使用を希望する団体は、各体育館にある「大会使用要望書」に記入して、11月2日(必着)までに直接、または郵送で八王子市民体育館(〒193 0931台町237 625・2305)へ)

625・2305)へ)

休日救急診療の内科・外科・小児科

29日(午前9時～午後5時)

中村医院 (内) (外) めじろ台1 18 4 661 5191	遠山内科・循環器クリニック (内) みなみ野2 16 3モンパルテ1階 632 8033
東中野診療所 (内) (外) (児) 東中野526 1 674 1660	豊泉胃腸外科病院 (外) (内) 旭町12 12 645 9111

◆その他

特定疾病患者福祉手当の現況届の提出を 現在特定疾病患者福祉手当を受給している方は、10月31日までに必要事項を記入のうえ、必ず期限までに現況届を提出してください。期限までに提出されない場合は、手当ての支給が遅れたり、支給できない場合があります。問い合わせは障害者福祉課 620・7245)へ。

受賞コーナーのご利用を 市は文化・スポーツなどの分野で表彰を受けた団体の栄誉をたたえようと、市役所2階市民ロビーに「受賞コーナー」を設置しています。賞状などの展示を希望される団体は、管財課 620・7211)で申し込みを。

土地収用法に基づく書類の縦覧 圏央道及び国道20号八王子南八

イバスの事業に係る土地収用法による土地・物件調査の縦覧を市役所6階交通政策課 620・7259)で11月2日まで行っています。期間中、土地所有者及び関係人は起業者に対して異議申立書を提出できます。

生涯学習センター・中央公民館の臨時休館日 クリエイトホール内生涯学習センターと中央公民館は保守点検のため11月7日(火)は休館します。問い合わせは学習支援課 648・2231)へ。

横山事務所の市民集会所の一時利用中止 横山事務所(661・1281)の改修工事に伴い、11月1日から来年2月28日まで、市民集会所の利用はできません。

◆ドライバー教室 日時 12月12日(火)午後3時〓4時 会場 市民会館

講座「お菓子作り」【対】ひとり親家庭の親子【日】10月28日午後1時30分～4時30分【会】子安市民センター【定】先着5組【費】700円【申】電話で八王子オオールリ会

合気道講習会【対】小学1～3年生【日】10月19・26日の午後6時～7時30分【会】由木中央小【定】各先着5名【申】電話で八王子合気会

太極拳・形意拳初心者講習会【日】11月5日の午前9時30分～11時30分【会】八王子労政会館(明神町三丁目)【費】300円【定】先着15名【申】電話で一空会

功夫太極拳講習会【対】18歳以上の方【日】11月8日午後7時～8時30分【会】元八王子市民センター【定】先着10名【申】電話で愛気の会

パソコン講座【対】60歳以上の初心者【日】11月1・8・15・22日の午前9時30分～午後3時【会】東浅川保健福祉センター【定】先着9名【費】2,000円【申】電話でPCC

講演会「心房細動について」【日】11月4日午後1時30分～4時【会】クリエイトホール5階ホール【申】電話で日本心臓ペースメーカー友の会

指圧講習会【日】10月25日午後7時～8時30分【会】大和田市民センター【定】先着30名【費】500円【申】電話でジェントルハート指圧会

講座「地蔵伝説の魅力」【日】11月11日午前10時～正午【会】長沼会館【定】先着40名【費】300円【問】とんとんむかしの会

講座「親と子のコミュニケーションを深めるために」【日】11月9日午前10時～11時30分【会】大和田市民センター【定】先着50名【費】300円【申】電話でスコーレ家庭教育振興協会

講座「パッチワークでクリスマスブーツ作り」【日】11月16日午前10時～正午【会】由木中央市民センター【定】先着15名【費】2,000円【申】電話でキルトガーデン絹の道

ゴルフ入門講座【対】18歳以上の方【日】10月23日～11月30日の月・

木曜日の午前11時～12時30分、午後2時～3時30分【会】八王子グリーン倶楽部(大塚)【定】抽選20名【費】15,000円【申】電話でゴルフ教育研究会

バザー【日】11月5日午前10時～午後2時【会】心身障害者福祉センター【問】手をつなぐ親の会

フリーマーケット【期・会】10月22日、11月26日...みなみ野駅前広場、10月28日、12月3日...富士森公園、11月11・12日...浅間神社(台町二丁目)【時】午前9時～午後3時【問】平和リサイクル 623・3616

チャリティーコンサート【日】10月18日午前11時～午後5時【会】いちょうホール【問】歌の祭典実行委員会

チャリティーダンスパーティー【日】10月21日午後6～9時【会】子安市民センター【費】1,000円【問】子安町ダンス同好会

会員募集

リフレッシュ・ストレッチ体操【対】40歳以上の女性【日】毎週水曜日の午前10時～正午【会】中野市民センターなど【費】月2,000円【問】

八王子マンドリンクラブ【日】毎月第1・3日曜日の午後1～5時【会】石川市民センターなど【費】月1,000円【問】

混声合唱団「Shin」【日】毎週土曜日の午後6時30分～9時【会】南大沢市民センターなど【費】月3,000円【問】

やまゆり山岳会【対】おおむね55歳以下の女性【期】月2回程度【会】近郊の山など【費】入会金3,000円、年9,000円【問】

絵画「赫(かく)の会」【日】毎月第2・4日曜日の午後1～4時【会】由井事務所など【費】月3,500円【問】

太極拳「桜の会」【日】毎週火曜日の午前10時～11時30分【会】市民体育館など【費】入会金1,000円、月3,000円【問】

SR英会話サークル【対】20歳以上の方【日】毎週土曜日の午前10時～正午、午後0時30分～2時30分【会】浅川市民センターなど【費】入会金1,000円、月3,000円【問】

山とハイキング多摩の会【対】40歳以上の方【期】月2回の日曜日【会】関東周辺の山など【費】入会金1,000円、年8,000円【問】

八王子住まいづくり市民塾【内】環境と健康を考えた住まいづくりの学習【日】毎月第2木曜日の午後6～8時【会】市民活動支援センターなど【費】年3,000円【問】

社交ダンス「DCエイト」【対】多少経験のある方【日】毎週水曜日の午後1時～3時30分【会】台町市民センターなど【費】入会金1,000円、月2,500円【問】

香道翠風流【対】初心者【日】毎月第4金曜日の午後1時30分～4時30分【会】クリエイトホールなど【費】月2,000円【問】

由木東寿園碁同好会【日】毎週日曜日の午後1～5時【会】由木東市民センターなど【費】入会金1,000円、3か月1,200円【問】

社交ダンス「コスモス会」【日】毎週木曜日の午後1～5時【会】由木東市民センターなど【費】入会金1,000円、1回1,500円【問】

仲間づくり「あじさい会」【対】おおむね60歳以上の方【日】月1回の日曜日の午後1～4時【会】クリエイトホールなど【問】

元八王子歴史研究会【日】毎月第3土曜日の午後1～3時【会】元八王子市民センターなど【費】月500円【問】

シャンソンサークル「ダムール」【日】毎月第1・3金曜日の午後1時30分～3時30分【会】北野市民センターなど【費】入会金3,000円、月4,000円【問】

民謡の会【日】毎週土曜日の午後2時～4時30分【会】横山南市民センターなど【費】入会金1,000円、月1,500円【問】

愛犬と一緒に地域の防犯パトロール【対】18歳以上でイヌを飼っている方【費】月800円【会】市内各所【問】

リズム体操「レインボー」【日】毎週水曜日の午後1～3時【会】川口市民センターなど【費】入会金500円、月1,500円【問】



官公署・市民団体のお知らせ

この欄は、官公署や市民の皆さんのコミュニティ活動の催しなどを紹介しています。内容の確認などは直接、各団体へ。政治・宗教・営利行為に関するものは掲載しません。掲載の申し込みは市役所5階、クリエイトホール1階、各市民センターなどにある申込用紙に書いて、掲載希望号の35日前まで(会員登録は掲載希望号の指定はできません)に、八王子市役所5階広聴広報室(広報担当 X 〒192 8501 620・7228、FAX626・3858)へ。なお先着順で掲載し、掲載する方のみ連絡します。【対】=対象、【内】=内容、【期】=期日、【時】=時間、【日】=日時、【集】=集合、【会】=会場、【定】=定員、【費】=費用(記載なしは無料)、【申】=申し込み(ハガキの場合は申し込み内容と、住所・氏名・電話番号などの必要事項の記載を)、【問】=問い合わせ

官公署など

写真コンテストの作品を募集 【内】ふれあいをテーマにした写真(2L判~ワイド4ツ切り) 【申込期限】10月31日 【問】多摩西人権擁護委員協議会 670・6240

暴力団などに絡む相談 【日】10月20日、11月17日、12月15日の午前10時~午後5時 【会】市役所1階暮らしの安全安心課 【問】暴力団追放運動推進都民センター 03・3201・2424

青年海外協力隊の説明会 【日】10月19日午後7~9時 【会】学園都市センター(八王子スクエアビル内) 【問】JICA 03・3406・9900

献血にご協力を 【日】10月17日午前10時~正午、午後1~4時 【会】市役所南側広場 【問】都西赤十字血液センター 042・529・0405

労働セミナー 【日】10月30日、11月1日の午後6時30分~8時30分 【会】八王子労政会館(明神町三丁目) 【定】先着60名 【申】電話で都労働相談情報センター 643・0278

防犯のつどい 【日】10月20日午前10時30分~正午 【会】学園都市センター(八王子スクエアビル内) 【問】八王子警察署 645・0110

10月は労働保険適用促進月間労働者を雇用している事業主は、労働保険の加入が義務づけられています。また、ハローワークの紹介で高齢者や障害者を雇った場合、助成金の申請ができる場合もあります。 【問】八王子労働基準監督署 642・5296

次号・11月1日発行の

広報はちおうじ は...

檜原町に新葬祭式場を建設
税制改正
「ゆめおりプラン(実行編)」を策定
秋の火災予防運動
喫煙実態調査の報告
「昭和の映画」ポスター展
など

都が花粉症の発生源対策としてスギ林を植え替え 都森林事務所(0428・22・1159)は、花粉症の発生源対策として、多摩地域のスギ林などを伐採し、広葉樹の植栽を行っています。また、都農林水産振興財団(0428・20・8134)では、立ち木を買い取り、伐採地に植栽し、保育経費を負担しています。

10月は不正軽油撲滅強化月間不正軽油は軽油に重油を混ぜて販売するもので、軽油引取税の悪質な脱税行為です。 【問】不正軽油110番 ☎0120・231・793

八王子養護学校の学校公開 【日】11月11日午前9時~12時40分 【会】同校 621・5500

八王子福祉作業所「ふじもり祭」 【日】10月28日午前10時~午後2時 【会】同作業所(台町三丁目 626・0631)

親子森林教室「木の実で遊ぼう」 【日】11月18・19日の午前11時~午後3時 【会】多摩森林科学園 【定】各抽選30名 【費】300円(小・中学生、高校生は50円) 【申】往復ハガキ(1組4名まで)に必要事項と希望日も書いて、10月31日(必着)までに同園(〒193 0843 廿里町1833 81 661・0200)

高尾山で育林と草木染め体験 【日】11月9日午前9時30分~午後4時 【定】抽選30名 【費】1,000円 【申】往復ハガキで、10月19日(必着)までに高尾森林センター(〒193 0843 廿里町35 1 663・6689)

クラシックコンサート 【日】12月2日午後2時30分~5時20分 【会】法政大学(町田市) 【定】抽選800組 【申込期限】11月8日 【問】同校 042・783・2041

シニアパソコン教室 【対】55歳以上の初心者 【日】11月20日~来年2月28日の毎週月・水曜日の午後1~3時、3~5時 【会】ゆうぱーく八王子(八王子スクエアビル内) 【定】各抽選12名 【費】6,000円 【申】往復ハガキに必要事項と希望曜日・時間も書いて、10月31日(必着)までにゆうぱーく八王子(〒192 0083 旭町9 1 643・3764)

帝京大学の公開講座 【内】がんばれ中小企業、年金と暮らし、模擬裁判を体験しよう、最近の青少年の心 【期】10月28日 【時】 午

前10時30分~12時30分、 午後1時30分~4時30分 【定】各先着200名(は先着50名) 【申込期限】10月20日 【問】同大学 ☎0120・508・739

市民団体など

関連団体の催し

市民センターまつり 【会・日】▶ 加住市民センター 691・5215...11月4・5日の午前10時~午後9時(5日は3時まで) ▶ 由木中央市民センター 676・8123...4日午後1~4時、5日午前10時~午後4時 ▶ 北野市民センター 643・0440...11・12日の午前10時~午後5時

ドングリ拾い 【日】10月21日午前9~11時 【会】小宮公園 【定】抽選100名 【申】ハガキに必要事項と人数も書いて、10月18日(必着)までに水と緑の街をつくる市民の会事務局(〒192 0062 大横町11 1 623・6311)

お父さんのためのキャンプ講習会 【対】初心者 【日】11月5日午前10時~午後3時 【会】子どもキャンプ場(上巻分方町) 【定】先着30名 【費】500円 【申】電話でレク協 656・0901

市民企画事業「パソコン講座~インターネット検索」 【日】11月12日午前10時~正午 【会】クリエイトホール視聴覚室 【定】先着70名 【費】500円 【申】電話で情報ボランティアの会 070・5565・1123

そのほかの団体の催し

淡彩画展覧会 【日】10月27~29日の午前10時~午後6時 【会】クリエイトホール展示室 【問】きぬの会

美術展 【内】絵画、彫刻など 【日】10月27~30日の正午~午後7時(30日は6時まで) 【会】学園都市センター(八王子スクエアビル内) 【問】発想美術クラブ

山野草展 【日】10月21・22日の午前10時~午後5時(22日は4時まで) 【会】長房市民センター 【問】浅川山野草会

韓国語講座 【対】小学生 【日】11月1日~来年3月31日の毎週土曜日の午後4時30分~午後5時30分 【会】国際交流コーナー(八王子スクエアビル11階) 【申】電話で国際友好クラブ

いちよう祭り

「甲州道中通行手形」を販売中

11月18・19日に、開催される「いちよう祭り」。12か所の関所を巡るスタンプラリーが楽しめる通行手形(木製)を学園都市センターやいちようホール、南大沢文化会館、学園都市文化ふれ



今年発売している通行手形

あい財団コミュニティ振興課(元横山町一丁目)などで販売(600円)しています。この手形を持って祭り当日に6か所以上の関所の焼き印を受けると、福引きができます。また、パーフェクト賞も用意されています。問い合わせは、同委員会(626・5777 FAX621・1110)へ

問い合わせ 観光課 620・7378、FAX627・5951、
または同運営事務局 623・6311 FAX626・8138



会場では、各地域の特産品を販売

10月21・22日に
八王子メッセ「街道市」を開催

甲州街道の沿道にある都市の紹介や特産品の販売も行います。
日時 10月21・22日の午前10時～午後7時(22日は5時まで)
会場 西放射線グロウド
甲州夢街道ウォークも同時開催
グロス 氷川神社(高尾町) 陵南公園(東浅川町) 千人同心屋敷跡(追分町) 西放射線グロウド
集合 10月21日午前8時に氷川神社解散は10時(ころ横山町公園で)申し込み費用 不要・50円

10月は市・都民税、国民健康保険税、介護保険料の納期です

なるほど

エコ生活 22

目安は「名刺の半分」

ごみ袋の有料化と資源物回収の対象拡大から2年。紙類が可燃ごみとして捨てられる量が、少しずつ増えています。小さな紙類も「資源物」としてリサイクルできることが忘れられがち。大きさの目安は「名刺の半分」以上。小さいものは、紙袋に入れるなどしてまとめておき、ヒモで縛ると出しやすくなります。封筒やお菓子の箱なども、ビニール加工などがなければ、再び紙に生まれ変わります。

紙類を資源物として分別することは、可燃ごみの減量になるだけでなく、紙の原料となる森林の保護にもつながっていく大切な行為です。小さな紙も「資源」であることをお忘れなく。

ごみ減量対策課(620・7256、FAX626・4506)



自然 うおっちゃんど

カゼクサ

土手の道や農道で、わだち車が通って道に残る跡(カゼクサ)に沿って雑草が茂っている光景をよく見かける。子どももこの道、道の両側にある草の葉を結んで、後ろから来た子の足を引っ掛けて遊んだ思い出がよみがえる。今思えば、その草がカゼクサだった。
晩秋のころ、うす紫色の細かい花穂が朝露を帯びて立ち並び姿には捨てる難い美しさがある。カゼクサの葉は、こすってみると必ずといってよいほど、1か所に折り目のような節目があるので区別しやすい。カゼクサは「風草」と書き、かつて風を感じる風知草にしていたことによるという。また、葉の節目の位置から台風を占ったという話もある。
(八王子自然友の会)

発行：八王子市
(〒192 8501 元本郷町三丁目24番1号)

編集：広聴広報室(広報担当)
620 7228 FAX626 3858

本紙に掲載させていただいた方へ写真を差しあげています。左記までご連絡ください。