

ホームページアドレス <http://www.city.hachioji.tokyo.jp/>
モバイル(携帯電話)版 <http://www.city.hachioji.tokyo.jp/m/>

八王子市役所の代表電話
0426 26 3111

旧三宅島げんき農場で研修生を募集

農業の将来を担う人材を育成

農産物の生産高都内ナンバーワンを誇る八王子。市は農業の将来を担う人材を育てることで本市の農業をさらに発展させようと、東京都と共に農業研修事業を進めていくことにしました。今回は、この

研修の参加者を募集します。問い合わせは農林課 20・7250、FAX27・5951、または都農業振興事務所(立川市 042・548・4867、FAX042・529・0942)へ。



研修生の数田進さん(散田町四丁目・写真中央)を囲んでブロッコリーの出来栄を研究(げんき農場で)

平成7年に約7千400人いた本市の農業人口は12年には6千300人になり、今もなお減り続けています。同時に作物の生産高も減少。そこで市は、農業従事者をめざす方などを対象に、都が4月から行う「実践農業セミナー」を支援することにしました。農業の先細りに歯止めをかけ、さらに発展させるため、都と協力して将来の農業を担う人材を育成していきます。

指導には地元の農家も協力

研修の舞台は旧三宅島げんき農場(宇津木町)。都の専門家や地元農家の指導のもと、畑づくりから作付け、収穫までの農作業を体験しながら、本格的に農業を始めることができる「実力」を身に付けます。また市は、修了後に農作業のお手伝いを探している農家を紹介するなどの支援も行っています。

対象 都内在住の方
期間 4月から約2年
定員 70名程度(抽選)
費用 2万円(種苗や農具などは実費)
申込期限 3月3日(必着)
申込方法など詳しくは、八王子市役所5階農林課と都農業振興事務所などで配布している「募集案内」をご覧ください。



研修に参加している暁町三丁目の児島吉彦さん(62歳)

感動を与えられる野菜作りを

私は、「都民のためのモニター農業研修」で、去年の9月から一足先に実習を始めています。定年退職し、次は農業をやりたいと参加しました。農業を志したきっかけは、げんき農場で三宅島の皆さんが作ったサトイモ。そのおいしさに感激し、自分もこんな野菜を作りたいと...。ここでしっかり技術を身に付け、まずは近所の農家を手伝いたいですね。

もくじ(主な内容)

- 2・3...自動体外式除細動器(AED)を市の施設に配備など
- 4・5...市外・市内局番が3ヶ外になど
- 6・7...児童館のみんなで遊ぼうなど
- 8・9...八王子夢街道駅伝を開催など
- 10...みんなの声

「自動体外式除細動器(AED)」を38か所に配備 安心して市の施設の「利用を

市は、心臓発作による突然死から皆さんの命を守るため新たに34の施設に「自動体外式除細動器(AED)」を配備しました。これは止まらずに心臓を動かすために電気ショックを与える機器。昨年配備したものと合わせることで、38の施設に設置されたこととなります。

AEDは自動音声で使い方を指示してくれるので、資格などがない方でも使用できます。また、設置した施設の職員に救命講習を受講させることで、皆さんがさらに安心して施設を利用していただけるようにしていきます。問い合わせは健康福祉総務課 20・7241、FAX 28・2477へ。



設置場所は心臓を表すハートマークが目印

- 配備施設 市役所2階市民ロビー、元八王子・北野事務所、中央図書館、学園都市センター(八王子スクエアビ



万一の時、まずは冷静にスタートボタンを(カバーを開けると電源が入る機種もあります)

ル内)クリエイトホール、いちよつホール市民会館、上柚木公園陸上競技場市民球場、各体育館・市民センター、保健センター、大横福祉センター、東浅川・南大沢保健福祉センター、長房ふれあい館、恩方老人憩の家、戸吹湯たり館。あつたかホール、タヤけ小やけふれあい館。

クリエイトホールで救命講習会

AEDの取り扱いや、心肺蘇生法を身に付けるための救命講習会を行います。対象 市内在住・在勤・在学で18歳以上の方(すでにAEDの講習を受けた方を除く)

日時 3月17日(金)午後1時～4時30分
会場 クリエイトホールクリンション室
定員 50名(抽選)
費用 千400円

申し込み 往復ハガキに「救命」と住所・氏名(ふりがな)・生年月日・電話番号・返信面のあて名を書いて、2月28日必着(までに八王子市保健センター)〒192-0061 平岡町18-3、問い合わせ 25・9128、FAX 27・5887へ

救命講習は消防署でも

消防署でもAEDの取扱方法などを習得できる講習会を随時行っています。申込方法など、詳しくは八王子消防費) 25・0119、FAX 25・2856(までお問い合わせを。

市・都民税と所得税の申告は2月16日から

2月16日から3月15日まで、市・都民税の申告は市役所2階市民ロビー3階住民税課(〒192-8501) 20・7219、FAX 27・5918)で、所得税の確定申告は八王子税務署(〒192-0994)子安町4-4-9 226291、FAX 26・3803)でそれぞれ受け付けます。直接または郵送で提出してください。

また、事務所や市民センターなどでも、の日程で市・都民税の申告の受け付けと、記載済みの所得税の確定申告書提出用の収受箱の設置をします。さらに、今年八王子駅北口地下自由通路でも記載済みの申告書を提出できます。詳しくは、本紙2月1日号をご覧ください。

災害義援金は控除の対象に

日本赤十字社・共同募金会に米国ハリケーン災害パキスタン北部地震への災害義援金を寄附した方は、市・都民税や所得税の寄附金控除を受けることができます。詳しくは住民税課、または八王子税務署までお問い合わせください。

事務所などでの市・都民税の申告受付日程表(表) 時間:午前9時～正午、午後1～4時

会場	期日
南大沢事務所	2月16・17・20・21日
由木東市民センター	2月28日、3月1日
由木中央市民センター	3月6～8日
由井事務所	2月16・17日
北野事務所	2月22～24・27・28日
石川事務所	3月2・3日
館事務所	2月20・21日
横山事務所	3月1～3・6・7日
浅川市民センター	3月8・9日
元八王子事務所	2月20～24日
川口事務所	2月27・28日
恩方事務所	3月1・2日
加住事務所	3月6・7日
クリエイトホール第5学習室	3月2・3日

市・都民税に関する質問・相談は、各会場で申告受付日にお受けします。

日曜日の申告書の受付内容など(表)

受付内容	会場	時間	2月19・26日	3月5・12日
市・都民税の相談、申告書提出	市役所本庁舎	午前8時30分～午後5時	○	○
所得税	相談	午前9時～正午、午後1～4時	○	×
	申告書提出	午前8時30分～午後5時	○	×
市・都民税、所得税の記載済みの申告書の提出	八王子駅北口地下自由通路	午前9時～午後4時	○	×

印...受け付けます。 ×印...受け付けません。

中小企業退職金共済 掛け金の一部を補助

市は、中小企業退職金共済・特定退職金共済・建設業退職金共済・清酒製造業退職金共済・林業退職金共済制度に新規契約をした事業主に対し、補助金を交付しています。今回、交付の対象となるのは、平成15年1月以降に新規契約し、17年12月分までの掛け金が納入済みで、市民税と法人市民税を滞納していない事業主です。

中小企業・特定退職金共済制度の対象事業主には、2月下旬に通知します。また、建設業・清酒製造業・林業退職金共済制度の対象事業主は、3月6日までに各自で申請してください。

問い合わせは産業政策課
(20・7379、FAX27・5951)へ。

伝統芸能後継者育成講座 あなたも車人形を遣ってみませんか

八王子の伝統芸能を次の世代へ継承する人材を育てるため「伝統芸能後継者育成講座」を開催しています。今回は「八王子車人形」や「説経節」などを実際に体験していただきます。この機会に受け継がれてきた伝統の車人形を遣ってみませんか。

対象 中学生以上の方(20歳以下の方は保護者の同意が必要)

日時 3月18・19日の午前10時～午後4時

会場 西川古柳座けい古場(下恩方町)

講師 八王子車人形5代目・西川古柳さん、説経節の会・薩摩若大夫さんほか

定員 20名(抽選)

費用 500円程度

申し込み 往復ハガキに「後継者



西川古柳さんが皆さんを直接指導

育成」と応募の動機、住所・氏名(未成年者の場合は保護者の氏名も)・年齢・電話番号、返信面のあて名を書いて、3月1日(必着)までに八王子市役所文化財課(〒192-8501、問い合わせ 20・7265、FAX26・8554)へ

おもしろ体験ひろばを開催



親子で協力して(サイエンスドーム八王子の科学工作教室で)

市は、親子で工作などを楽しんでいただくこと、大学や企業などと協力して「おもしろ体験ひろば」を開催します。工作のほか、科学実験など、9つのコーナーを用意。親子でさまざまな体験ができます。

対象 市内在住の小・中学生とその保護者

内容 液化ガスでマイナス162度の実験、顕微鏡で宝石探し、ロボット相撲大会、合成皮革で工作、牛乳パックでハガキ作り、万華鏡作りなど

日時 2月18日(土)午後1～4時(入場は1時30分まで)

会場 市民会館

定員 200名(先着順)

費用 無料

申し込み 不要、直接会場へ

問い合わせ 児童青少年課(20・7435、FAX27・7776)へ

都市景観セミナー「屋外 広告物のデザインと都市景観」

魅力あるまちづくりについて考える都市景観セミナー。今回は「屋外広告物のデザインと都市景観」をテーマに、まちの風景について考えます。

対象 市内在住・在勤・在学の方

日時 3月25日(土)午後2～4時

会場 クリエイトホール 視聴覚室

講師 多摩美術大学教授・田口敦子さん

定員 40名(先着順)

費用 無料

申し込み 住所・氏名(ふりがな)・電話番号・メールアドレス(お持ちの方)を書いて、郵送、電話、ファックス、またはEメールで八王子市役所都市計画室(〒192-8501 20・7258、FAX27・5915、Eメールmachizukuri@city.hachioji.tokyo.jp)へ



まちの中にはさまざまな屋外広告物が(八王子駅北口の桑並木通り)

3月5日から電話番号の市外・市内局番が3ケタに変更

3月5日(日)午前2時から、電話番号の市外・市内局番が3ケタに変更されます。市内通話をする際は、「6」からダイヤルしてください。なお現在お使いの電話・ファックス機などは、引き続き使用できます。問い合わせは政策審議

20・7・200、FAX 27・5

939)またはNTT東日本(116)へ。

0426
3月5日(日)午前2時
0426

花づくりのボランティアを募集

市は、八王子駅北口のマルベリーブリッジで多くのボランティアと共に花づくりをしています。主な活動は花の選定や植え替えのほか、定期的な手入れや催

し物の実施などです。今回はこのボランティアに、4月から新たに参加していただける方を募集します。

対象 市内在住・在勤・在学の方
期間 4月1日～来年3月31日(活動は月2回程度、主に水曜日の午前中)

定員 若干名(抽選)
申し込み 八分キに「花づくりボランティア」と住所・氏名(ふりがな)・年齢・電話番号を書いて、2月28日(必着)までに八王子市役所環境保全課

(〒192-8501、問い合わせ 20・7・268、FAX 26・4116)へ



八王子駅前に四季折おりの花を

多摩地域の都市計画道路の整備方針(案)を公表

都は、都市計画道路を計画的・効率的に整備するため、多摩地域の28の市や町と協力して、多摩地域における都市計画道路の整備方針(案)をまとめました。この中で示されている主な項目は次のとおりです。

未着手の都市計画道路の必要性の確認 都市計画道路区域内の建築制限の緩和 今後10年間で優先的に整備すべき路線の選定(左表参照)

また、この方針に対するご意見やご提案を募集します。八分キにご意見・提案と「八王子市」、年齢・性別を書いて、3月15日(消印有効)までに都・街路計画課(〒163-8001)へ、問い合わせ 交通政策室 20・7・259、FAX 27・5915)へ

この方針は市役所6階交通政策室都のホームページ(<http://www.metro.tokyo.jp/>)などでご覧になれます。

選定路線一覧表(市内のみ)

路線名	起点	終点	延長 m
八3・3・10	富士森公園通り(台町一丁目)	国道16号(緑町)	770
八3・4・28	石川工業団地(石川町)	国道16号バイパス(宇津木町)	1,620
八3・5・53	東橋原交差点(橋原町)	一本松バス停付近(橋原町)	530
八3・3・74	高尾街道(犬目町)	美山街道(美山町)	4,550
八3・3・74	国道16号(左入町)	ひよどり山有料道路(滝山町一丁目)	400
八3・4・25	市立五中交差点(新町)	元横山町二丁目	580
八3・4・40	石川町	石川中学校入口交差点(石川町)	40
八3・4・54	国道16号(暁町一丁目)	ひよどり山有料道路南交差点(大和田町七丁目)	940
八3・4・58	山田町	めじろ台一丁目	380
八3・4・61	橋原町	東橋原交差点(橋原町)	400
八3・4・61	横川町住宅(横川町)	清川町	340
八3・5・64	高尾駅北口(高尾町)	国道20号(高尾町)	40



23

花粉の持ち込みは「衣」次第

この時季、家族が帰宅した途端くしゃみ、鼻水が止まらなくなるといったことはありませんか。これは、衣類に付着して家の中に侵入した花粉が原因です。せめて家の中にいる時くらいは花粉症の症状から逃れたいもの。対策には、花粉が付きにくい衣類を身につけることも大切です。

布目が細かく表面がすべすべした綿やポリエステルなどの化学繊維は、花粉が付きにくいため、お勧めです。反対に、避けたほうがよいのは、ウール製品など。布の表面に凹凸が多いため、化学繊維の約9倍もの花粉が付着するといわれています。外出時には、綿や化学繊維の上着を重ね着するなどして、帰宅時には衣類についてた花粉を払い落とすことを習慣にしましょう。

都の予測によると、今年の都内の花粉の飛散量は、過去最大だった昨年の1割程度です。しかしながら、油断は禁物、対策を怠りなく。



多量の花を放出するスギ(昨年の裏高尾町で)

健康福祉総務課(20・7240、FAX 28・2477) 八王子保健所(45・5111、FAX 44・9100)

「障害者自立支援法」を知る講演会を開催

障害のある方の就労や地域参加を促進し、自立を支援するための「障害者自立支援法」が4月に施行されます。これに伴い、障害者福祉サービスの一部が変更になります。そこで、この法律とサービスの内容を皆さんに知っていただくこと、講演会を開催します。

対象 市内在住・在勤・在学の方
日時 3月25日(土)午後1時30分～3時30分

会場 心身障害者福祉センター
講師 ヒューマンケア協会代表・中西正司さん

定員 50名(先着順)

費用 無料

申し込み 電話で心身障害者福祉センター(24・5850、FAX24・5954)へ
手話通訳、要約筆記があります。

介護保険制度の改正に関する説明会

介護保険制度の改正に伴い、4月から介護保険に新しいサービスが加わるなど、制度の一部が変更になります。そこで、この改正の内容を知っていただくために、説明会を開催します。申し込みは不要ですので、直接会場へお越しください。問い合わせは介護サービス課(20・7416、FAX20・7418)へ。

対象 市内在住の方
日時・会場など 下表のとおり

希望する団体には個別に説明会を実施

町会・自治会などの団体(20名以上)にも個別に説明会を行います。なお、会場は各自で用意してください。申し込みは電話で介護サービス課へ。

説明会日程表

期 日	時 間	会 場	定 員
2月25日(土)	午後6～8時	市役所9階903会議室	150名
3月 3日(金)	午前10時～正午	元八王子事務所	60
3月 3日(金)	午後2～4時	石川市民センター	48
3月 7日(火)	午後2～4時	浅川市民センター	50
3月10日(金)	午前10時～正午	南大沢市民センター	75
3月10日(金)	午後2～4時	北野事務所	60

介護者教室「高齢者虐待を防ぐために」

4月に「高齢者虐待防止、高齢者の養護者に対する支援等に関する法律」が施行されます。これは高齢者への虐待を防ぎ、人権を守るためのものです。これに合わせて在宅介護支援センターでは、介護者教室を開催。虐待を防ぐための方法を皆さんと一緒に考えます。

対象 市内在住の方
日時 3月2日(木)午前10時～正午

会場 台町市民センター
講師 日本高齢者虐待防止センター・梶川義人さん

定員 50名(先着順)

費用 無料

申し込み 電話で在宅介護支援センター片倉(32・6331、FAX32・6352)へ

問い合わせ 高齢者支援課(20・7244、FAX24・7720)へ

精神保健福祉講座を開催

日常生活の中で、ふとしたきっかけで発症する心の病「精神障害」について正しく理解していただくこと、精神保健福祉講座を開催します。

テーマ 精神障害者を地域で支えていくために

対象 市内在住・在勤・在学の方

期日 3月1日(水)、16日(木)

時間 午後1時30分～午後4時
会場 ボランティアセンター、子安市民センター

講師 地域生活支援センターあくせす・山本誠さん

定員 40名、50名(ともに先着順)

費用 無料

申し込み 電話、またはファックスでボランティアセンターへ

▶正しい知識をボランティア活動に
もいかして



手作り作品展を開催

社会福祉施設を利用している高齢者や障害者などの手作り作品の展示と即売会を行います。

日時 2月24～26日の午前10時～午後8時(26日は7時まで)

会場 イーヨーカード八王子店(狭間町)

問い合わせ ボランティアセンター(48・5776、FAX48・6332)へ

児童館のみんなで遊ぼう

対象 1歳 は1歳6か月)
就学前のお子さんとその保護者
内容 体操・手遊びなど
日時 会場など 下表のとおり

費用 無料
持ち物 上履き
申し込み・問い合わせ
は中野児童館)・FAX
24・9559)、は
浅川児童館)・FAX65
2506)、は南大谷児童館)・FAX45・048
2)入
駐車場はありませんので、車での来場は遠慮ください。

みんなて遊ぼう日程表

番号	日 時	会 場	申し込みなど
	2月21日、3月14日の午前10時10分～11時30分	清水小学童保育所	電話で中野児童館へ(先着20組)
	2月22日(水)午前10時30分～11時30分	浅川児童館	電話で浅川児童館へ(先着30組)
	2月23日(木)午前10時30分～11時30分	甲の原体育館	不要、直接会場へ
	2月25日(土)午前9時30分～11時30分	石川市民センター	
	3月1日(水)午前10時45分～11時45分	寺田学童保育所	
	3月8日(水)午前10時45分～11時45分	めじろ台会館(めじろ台四丁目)	

中央図書館で製本講習会

中央図書館で初心者向けの製本技術(かしわ製本・和装本)を学ぶ講習会を開催します。

対象 市内在住・在勤・在学で16歳以上の方
日時 3月7日(火)午前10時30分～午後4時30分
会場 中央図書館
講師 製本研究者・真野節雄さん

定員・費用 20名(抽選)・千円
申し込み 分(1人1枚)に製本と住所・氏名(ふりがな)・年齢・勤務先(学校名)・電話番号を書いて、2月22日(必着)までに八王子市中央図書館(〒193

0835千人町336、問い合わせ 64・4321、FAX 62・2789)入

市民企画事業補助金制度の公開プレゼンテーションを開催

「市民企画事業補助金制度」は市内で活動する非営利団体が地域の問題解決やより良い市民生活の実現のために自ら企画立案し実施する事業について、市がその実施経費の一部を補助するものです。

今回は、本紙の昨年10月1日号で募集した平成18年度の市民企画事業補助金応募事業「事業実施部門」の審査の結果として公開プレゼンテーションを次のとおり開催します。

また、公開プレゼンテーションへ参加された方応募団体関係者を除くは、応募事業に対する意見を記入する「市民コメントシート」を提出できます。「シート」は本審査の参考資料として市民企画事業補助金審査委員会に提出します。

日時 2月19日(日)午前10時～午後6時
会場 クリエイトホール5階ホール
申し込み 不要、直接会場へ
問い合わせ 協働推進課 20・7401、FAX 26・0253)入
手話通訳があります。

ペットの飼い主はマナーを守って

都は、動物の愛護及び管理に関する条例」で次のように定めています。

引き綱を付けずにイヌの散歩をしない 鳴き声・におい・抜け毛などで人に迷惑を掛けない 公共の場所や他人の土地をフンなどで汚してはいけないなど



イヌの散歩は引き綱を付けて

しかし、現実には散歩途中にフンを放置したり、公園内でイヌを放したりするなど、ペットに関する苦情が後を絶ちません。苦情の多くは不適切な飼い方に原因があります。飼い主はマナーを守り、正しいしつけをしましょう。

「イヌのフンは持ち帰り」の看板を配布

対象 市内の町会・自治会など
費用 無料
配布枚数 200枚(先着順。1団体3枚以内)
申し込み 直接市役所2階健康福祉総務課へ

問い合わせ 健康福祉総務課 20・7241、FAX 28・2477)入

夕やけ小やけふれあいの里の催し

会場・申し込み 夕やけ小やけふれあいの里(52・3072、FAX52・4155)へ

3月中旬までカワツザクラとスイセンが見ごろを迎える夕やけ小やけふれあいの里では、緑の教室などを開催します。申し込みは不要、直接会場へお越しください。

緑の教室

期日・内容 3月4日...リフレッシュのハーブ、9日...エッグボマダー、19日...美肌になるハーブ、23日...リフレクノロジー

時間 午後1~3時

費用 1,000円、600円(入場料は別に必要)

わら細工

日時 3月11・15日の午前10時~午後2時

費用 各500円(入場料は別に必要)

陶芸を楽しみませんか

備前土焼きと穴窯づくりを行います。日時・申込方法など、詳しくは夕やけ小やけふれあいの里までお問い合わせください。

▶ 登り窯で焼く備前土

登り窯で、松の薪を燃料に13日間昼夜を掛けて備前土を焼きます。そこで、窯入れする作品と、窯づめ、窯だきなどに参加する方を募集します。定員は50名(抽選)で、申込期限は2月28日です。

▶ 穴窯づくりから窯だきまで
穴窯づくりから、窯づめ、窯だき



あなただけの作品づくりを

までを行う参加者を募集します。窯づくりの参加費は1回2,500円(入場料は別に必要)で、1回につき1キログラムの粘土をお渡しします。その粘土で作った、参加

回数分の作品を穴窯で焼くことができます。定員は50名(抽選)で、申込期限は3月31日です。

作陶講座も開催中

登り窯を使った作陶講座と1日体験講座も開催しています。日時など、詳しくは夕やけ小やけふれあいの里までお問い合わせを。

サイエンスドーム八王子の催し

入館料は700円(4歳~中学生は250円で土曜日は無料)。会場・申し込みは、サイエンスドーム八王子(〒192 0062大横町9 13 24・3311、FAX27・5899)へ。

科学工作教室「ダンシング・ロボ」
対象 小学生以上の方

日時 3月11日(土)午後1時30分~4時30分

定員 24名(先着順)

費用 300円

申し込み 電話でサイエンスドーム(ホームページでも可)へ

星空観望会

日時 3月18日(土)午後6時~(雨・曇天の場合は中止)

定員 260名(先着順)

費用 無料

申し込み 不要、直接会場へ

星空コンサート「星空と朗読の夕べ」

曲目 「月の光」ほか

日時 3月25日(土)午後6時30分~7時30分

演奏 久保祐子さん(ピアノ)、岡田由美子さん(歌と朗読)

定員 260名(先着順)

費用 無料

申し込み 電話でサイエンスドーム(ホームページでも可)へ

高齢者のための1日パソコン教室
対象 60歳以上の初心者

日時 3月9・10・16・17日の午前10時~午後4時

定員 各18名(抽選)

費用 1,000円

申し込み 往復八ガキ(1人1枚)

に「パソコン教室」と参加希望日、住所・氏名(ふりがな)・年齢・電話番号、返信面のあて名を書いて、2月25日(消印有効)までにサイエンスドーム八王子へ科学実験ショーなどの催し
教室名・日時など 下表のとおり
費用 無料(入館料は必要)
申し込み 不要、直接会場へ

科学実験ショーなどの催し一覧

教室名など		日 時		定員
科学実験ショー	イクラ育む海(人工イクラ作り)	3月4日(土)	午前11時30分~、午後1時30分~、午後3時~(各回約30分)	各36名(先着順)
	新種のスライム「ダイラタンシー」	3月12日(日)		
	マジックバルーンで遊ぼう	3月21日(祝)		
フリー工作広場「牛乳パック工作」		3月5・19日の午後1時30分~4時		
工作体験「ペーパークラフト」		3月18日(土)午後1時30分~4時		
スタンプラリー		3月5・12・19・21・26日の午前10時~午後4時30分		
展示物ガイドツアー		3月5・12・19・26日の午前11時30分~、午後3時~(各回約30分)		

は、小学生以下の方が対象です。

高尾山・陣馬山を案内する ハイキングボランティアガイドを募集



山歩きの初心者からベテランまで幅広い観光客に人気の高尾山

高尾山・陣馬山は、本市を代表する観光地。全国から、毎年およそ250万人もの観光客が訪れています。

そこで、この地を訪れる観光客の皆さんに山をご案内しながら、八王子の魅力を紹介していただくボランティアのハイキングガイドを募集します。

内容 高尾山・陣馬山の自然(山野草・野鳥)などの案内
活動開始 4月(予定)
募集人数 30名(選考)
申し込み 2月28日までに電話で、八王子観光協会(43・3115、FAX43・3110)へ
採用された方には、3月中に研修を行います。

春うらら～観光ミニバスツアー

好評の八王子観光ミニバスツアー。3月のコースには、人気の「黒塚号」が登場します。また、美術館や春の花を觀賞するコースもご用意しました。定員は各30名(先着順)。申し込みは電話で八王子観光協会(43・3115、FAX43・3110)へ。

▶観梅と黒塚号～高尾梅郷散策と八王子芸者の粋な芸ともてなし

約1万本のウメなどを觀賞した後、トリックアート美術館を訪問。夜は、八王子芸者衆の三味線などをお楽しみください。

集合 3月11日(土)午後1時



芸者衆は人力車で登場(高尾山若葉まつりで)

20分に南大沢駅、2時に京王八王子駅
費用 8,000円(食事付き)



うす紫の花を付けるカタクリ(片倉城跡公園で)

▶春うらら号～村内美術館とアンズ・カタクリの花の競演

美術鑑賞の後、アンズの花咲く杏林大学や、カタクリの里として知られる切欠(あきる野市)を訪れます。

集合 3月30日(木)午前9時
20分に南大沢駅、10時に京王八王子駅

費用 4,500円(食事付き)

2月26日(日) スーパーアルプス全関東八王子夢街道駅伝



チームワークで連覇を

昨年11月の都中学校駅伝競走大会で男子が見事優勝。女子も8位の成績を納めた第四中陸上競技部の吉池浩さん(14歳)に夢街道駅伝への意気込みを伺いました。

都大会で優勝した瞬間は「やったー」と嬉しい気持ちでいっぱいになりました。練習も頑張りましたが、それ以上に仲間を信じて走ったチームワークの勝利だと思います。昨年に続いて、今回の夢街道駅伝大会でも、ぜひ連覇をねらいます。ぜひ応援してください。



寒風の中、ランニングで調整

当日は大会コースとその周辺で、午前9時から正午ごろまで下図のとおり交通規制を行います。コース周辺地域では交通渋滞が予想されますので、警察官などの指示に従い、う回などにご協力をお願いします。問い合わせは夢街道駅伝実行委員会事務局(スポーツ振興課内) 20・7335、FAX 26・8554へ。

午前9時～正午は交通規制が

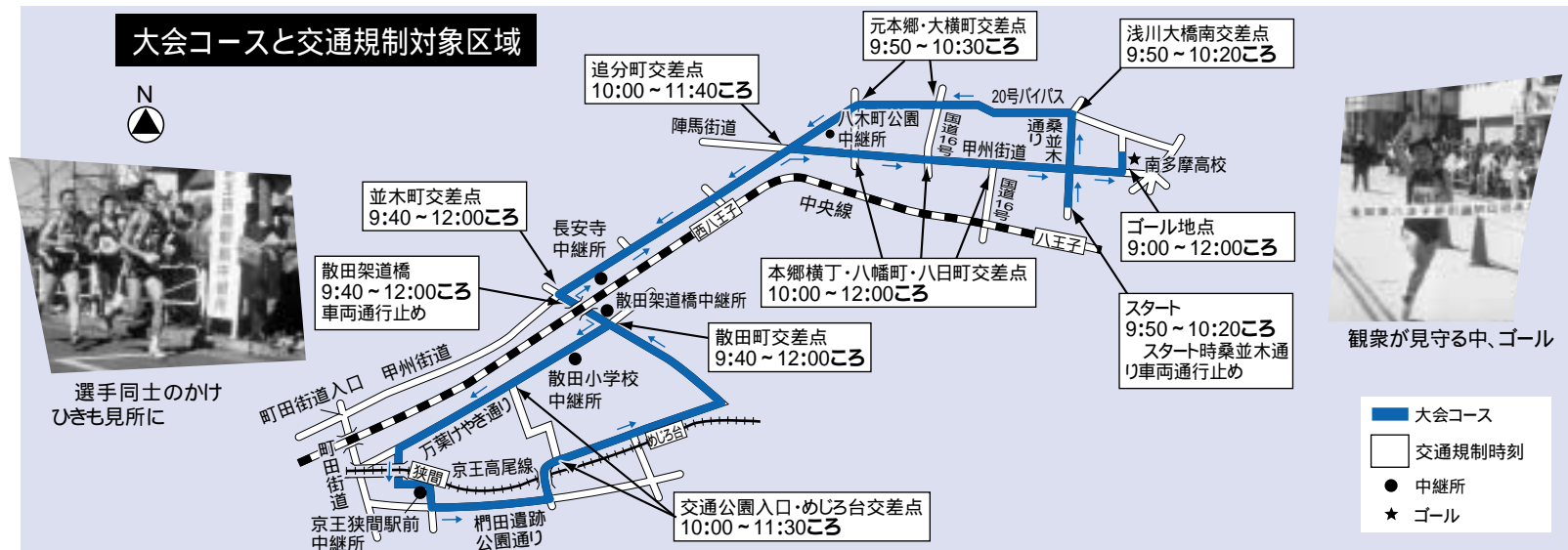
八王子の冬の恒例行事、全関東八王子夢街道駅伝競走大会を2月26日(日)に開催します。ランナーは午前10時に八王子駅北口前をスタート。甲州街道のイチョウ並木を走り抜け、狭間駅前からめじろ台駅周辺を走ってゴールの南多摩高校をめざします。ゴール予定時刻は午前10時45分～11時45分ごろ。風となつて駆け抜ける千456人のランナーに、皆さんの温かいご声援をお願いいたします。

「風となつて駆け抜ける」(昨年大会)



風となつて駆け抜ける
千456人のランナー

大会コースと交通規制対象区域



選手同士のかげひきも見所に

観衆が見守る中、ゴール

ジヨギング教室
1月に行われた全日本実業団駅伝で2年連続5度目の優勝を果たしたコソワミルタ陸上競技部の監督やコーチ、選手の方々が直接指導します。
対象 小学生以上
日時 3月25日(土) 午前10時～12時
会場 上柚木公園
定員 100名抽選
費用 500円(小中学生、高校生は300円)



道具を使って筋力を強化(昨年の教室で)



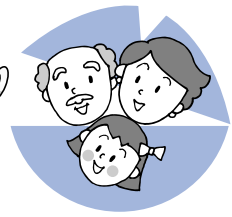
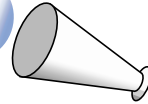
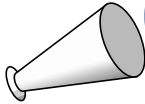
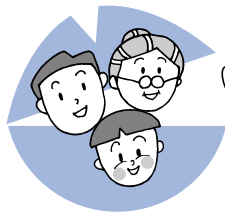
プロの適切な助言が上達を後押し(子どもたちを対象にした教室で)

テニス教室
福井烈さん、野々垣雅俊さんらプロのプレイヤーが「もっと上達したい」と願う皆さんの技術力向上をお手伝いします。
対象 20歳以上で試合ができる程度の方
期日 3月18日(土) コース 午前の部: 午前9時～正午 午後の部: 午後1～4時
会場 上柚木公園
定員 各60名抽選
費用 3千円

上柚木公園でスポーツ教室を開催
楽しみながら上達を

上柚木公園では、毎回さまざまなスポーツ分野で活躍する選手らを招き、教室を行っています。今回はテニス・ジヨギング教室を開催。終了後には、選手との交流会も行います。選手の指導のもと、スポーツの楽しさを味わってみませんか。
申し込みは往復八分きに「テニス希望コース」または「ジヨギング」と住所・氏名・年齢・電話番号・返信面のおて名を書いて、3月1日(日)ジヨギングは10日。ともに必着(までに八王子市上柚木公園陸上競技場事務所〒192-0373上柚木2-401、問い合わせ 75-0227、FAX 75-0228)へ。

みんなの声



小学生のポスターでごみのポイ捨て防止を

鑑水二丁目・竹田雅好さん

南大沢駅の周辺はタバコの吸殻やごみのポイ捨てが非常に目立ちます。以前住んでいたまちでは、こうした行為が目に残る場所に小学生などがポイ捨て防止を訴えて描いたポスターをはいたところ、ポイ捨てはびたりと無くなりまし。八王子市も取り組んでみてはいかがでしょうか。

環境政策課・ごみ減量対策課から

ごみのポイ捨てを無くすには一人ひとりの意識や心掛けが大切です。そこで市は、タバコのポイ捨てについては街頭キャンペーンなどの啓発活動を行っているほか、平成16年度からは不法投棄の多い場所や、南大沢地域を含む市内のごみ集積所などに小学生が描いたポスターを掲示しています。

今後も、ポイ捨て行為の目立つ場所にも掲示を広げるなど、皆さんの意見を取り入れながら、活動を行っていきます。

雨水浸透ますの早期普及に期待

匿名

屋根に降った雨水をまずに溜めて地中に浸透させ、川の水量を増やす計画があると知りました。

ますの設置に、補助金を出して普及を図るといふことで、これはたいへん良いことだと思えます。早期の普及を期待します。

環境保全課から

地下水を貯えて河川などの水環境を回復するため、市内に建物や土地を所有している方を対象に、雨水の浸透施設や貯留槽の設置に掛かる費用の一部を補助しています。雨水を地中に浸透させると、地下の保水力が飛躍的に向上し、河川などの水量が増えるといわれています。また大雨の際には、河川水位を調節するなど、水防の点でも注目されています。市は今後も雨水浸透ますの普及に努めていきます。

子安町二丁目・横山文乃さん

最近、ご近所同士でもあいさつを交わす機会が減ったように感じています。子どもたちを守るためにも、学校や町内、会社などであいさつ運動をしていきたいと思います。また、子どもたちの活動時間に合せて散歩などを行えば、子どもを守っていくと思います。

暮らしの安全安心課・教育総務課から

現代社会は、地域のふれあいやコミュニケーションが希薄になっているといえます。しかし、近所同士であいさつするしないという

環境は、防犯上好ましいものではないかもしれませんが、自然とあいさつを交わす町内は犯罪被害に遭いにくいといわれています。また、散歩や買い物子どもたちと下校時刻に合わせるなど、地域の目が行き届いていけば、犯罪の抑止効果も期待できます。

本日も、日ごろからあいさつや地域コミュニケーションの重要性を訴えているところですが、皆さん一人ひとりがあいさつを励行し、地域で広めていただきたいと考えています。

曙町二丁目・加部篤さん

ボランティア活動の希望者を公募しては、日ごろからボランティアをしたい、ボランティアの手を借りたいと思っている人は多いと思います。しかし、実際にどのような仕事があるのか、知る機会が少ないのではないのでしょうか。誰もが



本の修理にボランティアが活躍(中央図書館で)

得意分野をいかしたボランティア活動ができるよう公募をしてみたいかがでしょうか。

高齢者支援課・協働推進課から
現在、本市ではボランティアセンター(48・57776)と市民活動支援センター(46・1577)でボランティアの募集や活動場所の紹介相談などの支援を行っています。奉仕の精神で社会に貢献するボランティアは、活気あふれるまちづくりに欠かせない市民活動です。今後は、ボランティアを始めたい方やその力を必要とする方がそれぞれ必要な情報を早く適切に入手できるように、ホームページを活用した募集方法などを両センターと一緒に検討していきます。

★「市長へのはがき」などのご利用を

「みんなの声」は、市長へのはがき「などのご意見の中からその一部を掲載しています。市長へのはがき」は各事務所や駅の広報スタンドなどにあります。またホームページ(<http://www.city.hachioji.tokyo.jp/>)の市長へのEメールでも受け付けています。

問い合わせは広聴広報室
聴担当 20・7411、FAX
20・7322(入)。





募集

社会福祉協議会の職員

対象 昭和56年4月2日(61年4月1日生まれて普通自動車運転免許証を持ち、4月1日から勤務可能な方 募集人員 若干名 選考) 試験日 3月5日(申し込み 市役所9階社会福祉協議会にて配布している申込用紙に記入して、2月24日までに直接 社会福祉協議会 20・7338)

市立児童館の臨時指導員の登録(随時)
 対象 18歳以上の方(高校生を除く) 申し込み 履歴書と保育士資格、または教員免許の写しをお持ちの方(市役所2階児童青少年課 20・7246)
 市立小学校の臨時職員の登録(随時)
 職種 栄養士、調理員 勤務時間 1日7.5時間、または5.5時間(週5日)、1日5.5時間(週5日) 申し込み 履歴書
 は免許証の写しも(市役所2階学事課 20・7331)

申し込みの際に、簡単な面接を行います。

介護サービス訪問ふれあい員 介護サービス訪問ふれあい員は介護保険施設などの利用者や高齢者福祉サービスを利用する方の自宅などを週1回程度訪問し、疑問や不安などの話を聴き、解決にあたっていただくボランティアです。

対象 市内在住の方 任用期間 4月～来年10月 募集人員 施設訪問担当 若干名、在宅訪問担当 若干名(ともに選考) 謝礼 訪問後報告書提出1回につき5000円(交通費を含み月6千円が限度) 申し込み 応募の動機と介護保険についての考え(800字程度)と住所・氏名(ふりがな)・生年月日・電話番号を書いて、2月28日(消印有効)までに郵送で八王子市役所高齢者相談課 192 8501 20・7420)

講座・教室

市民自由講座 都市社会の人間関係
 日時 3月27日(月)午後1～3時
 会場 クリエイトホール視聴覚室
 講師 首都大学東京教授・森岡清志さん 定員 72名(抽選) 費用 2000円 申し込み 往復ハガキに「都市社会」と住所・氏名・電話番号、返信面のお名前を書いて、2月25日(必着)までに八王子市中央公民館 192 0082 東町5 6 48・2232)

毎週水曜日はノーマイカーデー

嘱託員を募集

市の嘱託員を募集します。また、採用情報は市のホームページでも、お知らせしています。
 募集内容・対象など 下表のとおり
 任用期間 4月～来年3月(週30時間。 1日7時間) 月約20万円(は月約16万円、 は月約30万円)
 は申し込みの際、簡単な面接を行います。

番号	募集内容など	対象	募集人員(選考)	申し込み
	男女共同参画センターの相談員(土曜日、夜間勤務あり)	心理カウンセラー、または女性相談の経験のある方	若干名	履歴書を持って、2月22日(必着)までに直接、または郵送で八王子市男女共同参画センター(〒192 008 2東町5 6、問い合わせ 48・2230、FAX44・3910)へ
	消費者センターの消費生活相談員	消費生活専門相談員、消費生活アドバイザー、または消費生活コンサルタントのいずれかの資格をお持ちの方	若干名	消費者センター、市のホームページで配布している申込書に記入して、2月28日(必着)までに直接、または郵送で八王子市消費者センター(〒192 0053八幡町7 10、問い合わせ 25・2155、FAX25・5596)へ
	国民健康保険税納付推進員(日曜日勤務あり)	簡単なパソコン操作ができ、普通自動車と原動機付自転車の運転ができる方	3名	履歴書と「健康保険について思うこと」の作文(400字以内)を持って、2月27日までに直接、市役所2階国民健康保険年金課(20・7237、FAX26・2381)へ
	高齢者支援課で介護予防関連業務など	保健師、または地域ケア、地域保健などの経験のある看護師の免許をお持ちの方	1名	履歴書と保健師、または看護師の免許証の写しを持って、2月28日までに直接、市役所2階高齢者支援課(20・7243、FAX24・7720)へ
	介護サービス課の介護保険認定調査員	介護支援専門員の資格をお持ちの方	若干名	履歴書と介護支援専門員登録証明書を持って、2月24日までに直接、市役所2階介護サービス課(20・7414、FAX20・7418)へ
	看護専門学校の母性看護専任教員	助産師、または看護師の免許をお持ちで、5年以上の臨床経験がある方	1名	履歴書と助産師、または看護師の免許証の写しを持って、2月28日までに直接、看護専門学校(63・7170、FAX62・9691)へ
	社会体育指導員	普通自動車運転免許証をお持ちで、エアロピクス・ストレッチ・ウォーキングなどの健康体操の指導ができる方	1名	履歴書を持って、2月28日(必着)までに直接、または郵送で八王子市役所8階スポーツ振興課(〒192 8501、問い合わせ 20・7335、FAX26・8554)へ
	市民体育館の指導員(土曜日、夜間勤務あり)	エアロピクス・ストレッチ・ヨガなどの健康体操とマシントレーニングの指導ができる方	3名	履歴書を持って、2月28日(必着)までに直接、または郵送で八王子市民体育館(〒193 0931台町2 3 7、問い合わせ 25・2305、FAX27・5935)へ

講座・教室

市民自由講座 現代の心の病の
特徴(心にどう向き合うか)
日時 3月23日(木)午後2時~4時

会場 南大沢公民館 講師 臨
床心理士 高橋耕一さん 定員 60
名(抽選) 費用 2000円 申
し込み 往復分きに「心」と住所
氏名・電話番号、返信面のおて名を
書いて3月10日(必着)までに八王
子市南大沢公民館 〒192 0364
南大沢 2 27 79・2208)

続・八王子偉人伝 江川太郎左
衛門(幕末の名代官)
日時 3月19日(日)午後1時30分
~3時30分 会場 クリエイトホ
ール視聴覚室 講師 文学博士
仲田正之さん 定員 70名(抽選)
費用 2000円 申し込み 往
復分きに「江川」と住所・氏名・年
齢・電話番号、返信面のおて名を
書いて3月1日(必着)までに八王
子市川口公民館 〒193 0801 川
口町 3 8 3 8 54・8450)

家庭教育講座「楽しく作る」
はじめの離乳食」
日時 3月15日(水)午前10時~11
時30分 会場 南大沢公民館
講師 栄養士・高氏美幸さん 定
員 15名(抽選) 費用 2500
円 申し込み 往復分きに「離
乳食」と住所・氏名(ふりがな)・年
齢・電話番号、返信面のおて名を
書いて2月27日(必着)までに八王

子市南大沢公民館 〒192 0364
南大沢 2 27 79・2208) 未
就学のお子さんを10名(抽選)お預
かりします。八王子に「託児」とお
子さんの名前(ふりがな)・生年月
日のお書き添えを。
消費生活講座「楽しく旅行を
するために賢く選ぶ旅行術」
対象 市内在住・在勤の方 日時
2月24日(金)午後1時30分~3
時30分 会場 消費者センター
講師 日本旅行業協会・五味義明
さん 定員 40名(先着順) 費
用 無料 申し込み 電話で消
費者センター(25・2155)
国際理解講座「ベトナム」
内容 留学生による自国の紹介と
自国支援活動 日時 2月25日(土)
午後2時30分~4時 会場 クリ
エイトホール第2学習室 定員 55
名(先着順) 費用 無料 申し込
み 不要 直接会場へ 問い合わせ
学園都市文化課(20・7409)
市民啓発講座「家族の危機」
現代社会の象徴として」
日時 3月3日(金)午後2時~4時
会場 教育センター 講師 跡見
学園女子大学教授・平木典子さん
定員 200名(先着順) 費用 無
料 申し込み 不要 直接会場へ
問い合わせ 地域子ども家庭支援
センターみなみ野(35・4152)
アクティブ市民塾「それぞれの
子どもの居場所づくり」
日時 2月18日(土)午前10時~正
午 会場 市民活動支援センター

幼児教育セミナー「おとうさん
といっしょにリトミック」
対象 おおむね3~5歳のお子さ
んとその父親(2人1組) 日時
3月19日(日)午後2時30分~3時
30分 会場 南大沢公民館 定
員 10組(抽選) 費用 無料
申し込み 往復分きに「おとうさ
んといっしょ」と住所・氏名・お子さ
んの名前(ふりがな)と年齢・電話

休日救急診療の眼科
19日(午前9時~午後5時)
南大沢フレスコ眼科
南大沢 2 27 フレスコ南大沢4F
70 0170
内裏橋 多摩ニュータウン通り
橋本 南大沢
南大沢駅前(郵便局) 南大沢文化会館
南大沢西駅 南大沢駅

休日救急診療の内科・外科・小児科
26日(午前9時~午後5時)
伊藤内科クリニック (内) 明神町4 2 7 102 44 2770
長房診療所 (内) 長房町567 2 28 101 61 7667
大山整形外科診療所 (外) 大和田町3 8 7 45 5553
坂本クリニック (外) 日吉町4 20 22 2601
堀越医院 (内) 北野台4 27 3 35 3776
中野団地診療所 (内) 中野山王2 28 9 23 5488
川口医院 (内) 川口町1597 2 54 2321
古沢医院 (内) 長沼町675 3 36 3261
休日産婦人科当番医 午前9時~午後5時 米山産婦人科病院 新町2 12 42 5225
休日産婦人科当番医 午前9時~午後5時 北大通(20号バス) 桑葉本通り 市守神社 新町 甲州街道 横山町 追分町 八王子駅

休日産婦人科当番医 午前9時~午後5時
米山産婦人科病院 新町2 12 42 5225
休日産婦人科当番医 午前9時~午後5時
北大通(20号バス) 桑葉本通り 市守神社 新町 甲州街道 横山町 追分町 八王子駅

救急診療

救急病院の案内(一日中)
救急テレホンサービス 042 521 2323
八王子消防署 25 0119
東京都保健医療情報センター 03 5272 0303

夜間救急診療
内科・小児科 毎日の午後8~11時
夜間救急診療所(保健センター1F) 25 9910
平岡町18 3

小児休日・全夜間救急医療
偶数日...八王子医療センター 65 5611 館町1163
奇数日...東海大学八王子病院 39 1111 石川町1838

休日産婦人科当番医
午前9時~午後5時
米山産婦人科病院 新町2 12 42 5225

医療・健康心配ごと電話相談
毎日の午後8時~10時30分
夜間救急診療所 22 9910
偶数日(全夜間と休日) 八王子医療センター 65 5611
奇数日(全夜間と休日) 東海大学八王子病院 39 1111

休日歯科応急診療
午前9時~午後4時
保健センター2F 平岡町18 3 25 9128

休日救急診療の眼科

19日(午前9時~午後5時)

南大沢フレスコ眼科
南大沢 2 27 フレスコ南大沢4F
70 0170

休日救急診療の内科・外科・小児科

26日(午前9時~午後5時)

伊藤内科クリニック (内) 明神町4 2 7 102 44 2770

長房診療所 (内) 長房町567 2 28 101 61 7667

堀越医院 (内) 北野台4 27 3 35 3776

中野団地診療所 (内) 中野山王2 28 9 23 5488

19日(午前9時~午後5時)

大山整形外科診療所 (外) 大和田町3 8 7 45 5553

坂本クリニック (外) 日吉町4 20 22 2601

川口医院 (内) 川口町1597 2 54 2321

古沢医院 (内) 長沼町675 3 36 3261

番号、返信面のおて名を書いて2月27日(必着)までに八王子市南大沢公民館(〒192 0364 南大沢2-27 79-2208)

子ども体験塾 親子で楽しむオケストラ

曲目「ハリー・ポッター」組曲など

日時「3月21日(祝)午後2時～4時

会場「日野市民会館(日野市)

指揮「小林研一郎 定員「千100名(抽選)

費用「千円(小・中学生は500円)

申し込み「8ガキに住所参加者全員の氏名・学年(年齢)・電話番号を書いて、2月24日(消印有効)までに子ども体験塾オケストラ(日野係)〒183 0000

1府中浅間郵便局留 042・385・3448)

6か月/就学前のお子さんを10名抽選、500円(お預かりします。八分キに託児)とお書き添えを。問い合わせ「こども政策課 20・7391)

ロビーコンサート

期日・演奏者「2月18日(土)倉岡清美さん(クラシックギター)

25日(土)・モロアンサンブル

26日(日)・野田由季さん(ピアノ)、昌子真紀さん(ピアノ)

時間「午後0時15分～0時45分 会場「南大沢文化会館」79・2202)

02「いちごホール」21・3001) 費用「無料 申し込み「不要、直接会場へ」

シアター川口

作品「たけくらべ」 主演「美空ひばり 日時「3月5日(日)午前

10時～11時35分、午後2時～3時35分 会場「川口公民館」54・8450) 定員「各70名(先着順) 費用「無料 申し込み「不要、直接会場へ」

世界の人とふれあいタイム「ミヤマーのお話」

日時「2月19日(日)午後1時30分～3時30分 会場「国際交流センター(八王子スクエアビル)11階」42・7091) 定員「40名(先着順)

費用「無料 申し込み「不要、直接会場へ」

3月の市民体育館の一般利用中止

21日(祝)「スタートエプロエプロクスパイボール

3月の甲の原体育館の一般利用中止

21日(祝)「たのしくエプロ

3月の甲の原体育館の水泳ワンポイントレッスン中止

21・31日「アクアエフササイズ

29日水「泳法

◆その他

外国人のための法律などの専門家相談会

対応言語「中国語・韓国語・朝鮮語・英語・タガログ語・ポルトガル語・スペイン語・ロシア語・タイ語・ドイツ語・フランス語(予定) 相談内容「法

3月1日からアスベスト飛散防止対策を強化

昨年12月に大気汚染防止法施行令が改正され、アスベストを含む吹き付けや保温材の除去などを伴う建築物の解体改修工事は、3月1日から床面積の規模に関係なく、すべて届け出の対象となります。工事を行う方は、環境保全課へ必ず届け出をしてください。なお、これまでどおり作業計画などは労働基準監督署へ届け出を。また、飛散性アスベストを使用している建築物の解体で建設リサイクル法に該当する場合は、建築指導課への届け出に使用状況を記載してください。

アスベスト建材は現場で破碎しないで

アスベストを含むスレート板などを使用した建築物の解体・改修の工事を行う場合は、現場での破碎・加工は行わないでください。やむを得ず加工などをする場合は、吹き付け材と同様に、飛散防止の措置が必要になります。

市は巡回パトロールを実施中

市は、違法建築パトロールなどで解体工事現場に立ち寄り、アスベスト建材の有無の確認などを行っています。

アスベストに関する情報は市のホームページでもご覧になれます。

問い合わせ 環境保全課(20・7255、FAX26・4416) または建築指導課(20・7264、FAX26・4416)へ

律、健康、教育、子育て、年金、社会保険、労働、税金など 受付日時「2月18日(土)午後0時30分～3時30分 会場「クリエイティブホール5階ホール」費用「無料 申し込み「不要、直接会場へ」 問い合わせ「学園都市文化課 20・7409) 重度心身障害者手当の現況届の提出を

現在、重度心身障害者手当を受給している方は、2月28日(火)までに現況届を提出してください。(この届けは、手当てを引き続き受給する要件を備えているかどうかを調査するために必要な書類です。必ず期限までに提出を。問い合わせは障害者福祉課 20・7245)へ。

3月31日までに麻疹・風しんの予防接種を
現在、麻疹・風しんの予防接種は1歳から7歳5か月までのお子さんを対象にそれぞれ1回ずつ行っていますが、4月1日からは、麻疹・風しん混合ワクチンによる2回接種(1歳から2歳までの1年間と小学校入学前の1年間に変わります。3月31日までに、麻疹・風しんのどちらか方を接種している場合は、4月1日以降、麻疹・風しん混合ワクチン)を接種できなくなります。
1歳から7歳5か月までのお子さんで麻疹・風しんの接種をまだ受けていない場合は、3月31日までに協力医療機関で両方とも受けましょう。問い合わせは保健センター(25・9128)へ。
都市計画変更図書縦覧
内容「八王子駅南口地区第一種市街地再開発事業・高度利用地区、生産緑地地区 縦覧場所「市役所6階 市街地整備課 20・7267) 都市計画案 20・7258)
生涯学習センター・中央公民館の臨時休館日
クリエイティブホール内生涯学習センターと中央公民館は保守点検のため3月7日(火)は休館します。問い合わせは学習(支援)課 48・2231)へ。

チャリティーカラオケ 【日】2月26日午前10時～午後5時 【会】浅川市民センター 【問】高尾カラオケ愛好会

大分県鶴崎踊 【日】2月19日午後1～4時 【会】クリエイティブホールクリエーション室 【定】先着10名 【費】1,000円 【申】電話でふるさとの盆踊りサークルBON2001

コミュニケーションゲーム講習会 【日】3月5日午前10時～午後4時 【会】八王子労政会館(明神町三丁目) 【定】先着20名 【費】1,500円 【申】電話でフレンドシップセミナー事務局

障害児の書道展 【日】3月3～5日の午前10時～午後5時 【会】クリエイティブホール展示室 【問】みんなのひろば

八王子空襲体験記録の朗読テープを貸し出し 八王子空襲の体験記録「盆地は火の海」(八王子空襲を記録する会発行)の朗読テープを希望者に貸し出します。【問】らくだの夢グループ 63・8990

親子野鳥観察会 【対】小学生以上のお子さんとその保護者 【集】3月18日午前8時に浅川長沼橋付近(解散は11時30分ころ同所で) 【費】200円(小・中学生無料) 【申】電話で八王子・日野カワセミ会

写真展 【日】2月23～28日の午前10時～午後6時 【会】クリエイティブホール5階ホール 【問】写歩樹ぞの会

フリーマーケット 【日】3月12日午前9時～午後3時 【会】富士森公園 【問】平和リサイクル 23・3616

会員募集

水墨・日本画「墨星会」 【日】毎週木曜日の午前10時～午後5時 【会】南大沢文化会館など 【費】入会金1,500円、月5,500円 【問】

水墨画の会 【日】毎月第2・4金曜日の午前10時～正午 【会】南大沢公民館など 【費】月3,500円 【問】

油絵「八鈴会」 【日】毎月第2・4土曜日の午前9時～正午 【会】いちょうホールなど 【費】入会金4,000円、月3,500円 【問】

南大沢俳句会 【日】毎月第1木曜日の午後1時30分～3時30分 【会】

南大沢市民センターなど 【費】月1,000円 【問】

イタリア語「ラ・フィオーリーナ」 【対】初心者 【日】毎月第2・4日曜日の午後2～4時 【会】南大沢公民館など 【費】月2,000円 【問】

話し方勉強会 【日】毎月第2・4木曜日の午後1時30分～3時30分 【会】クリエイティブホールなど 【費】月2,000円 【問】

茶の湯の集い 【内】イスに座って楽しむ茶の湯 【日】月2回の金曜日の午後2～8時 【会】クリエイティブホールなど 【費】月5,000円 【問】

詩吟同好会 【日】毎月第2水曜日の午後6時30分～8時 【会】由木中央市民センターなど 【費】月1,500円 【問】

女声コーラス「コーロ・ジラソーレ」 【日】毎月第2・4水曜日の午前9時45分～正午 【会】南大沢市民センターなど 【費】月3,000円 【問】

安来節保存会 【日】月2回の日曜日の午前10時～正午、午後1～5時 【会】由井市民センターなど 【費】入会金2,000円、月3,000円 【問】

ウクレレ「ブアマナ」 【日】毎月2回の午後など 【会】中野市民センターなど 【費】入会金1,000円、月2,500円 【問】

ピアノ同好会21 【対】35歳以上の方 【日】毎月第1土曜日の午前9時～正午、午後1～5時 【会】台町市民センターなど 【費】年1,000円 【問】

フラワーアレンジメント「パレット」 【日】毎月第2・4火曜日の午前10時～正午、午後2～4時 【会】クリエイティブホールなど 【費】入会金2,000円、月3,500円 【問】

フラワーアレンジメント「スタジオCOCO」 【日】毎月第4日曜日の午後2～4時 【会】川口市民センターなど 【費】月3,000円 【問】

フラワーアレンジメント「フローラル・フレンド」 【日】月1回の木曜日の午前10時～正午 【会】南大沢公民館など 【費】入会金2,000円、月3,500円 【問】

手編み「ひまわり」 【対】初心者 【日】毎週火曜日の午後1～3時 【会】

万町会館など 【費】入会金1,000円、月3,000円 【問】

男の料理サークル 【日】毎月第1土曜日の午前9時30分～正午 【会】横山事務所など 【費】月2,500円 【問】

男の健康料理の会 【対】55歳以上の方 【日】毎月第3木曜日の午後1時～4時30分 【会】長房ふれあい館など 【費】月1,500円 【問】

ホーム指圧の会 【日】毎週木曜日の午前10時～11時30分 【会】子安市民センターなど 【費】月3,000円 【問】

八王子IT研究会 【対】18歳以上の初心者 【日】毎月第1～3水曜日の午前10時～正午 【会】サイエンスドーム八王子など 【費】月2,000円 【問】

歩くサークル「セキレイ会」 【内】首都圏でハイキング 【期】月2回の日曜日 【費】年4,000円 【問】

硬式テニス「十字星」 【対】ゲームができる程度の方 【日】毎週2回程度の午前 【会】富士森テニスコートなど 【費】1回200円 【問】

軟式野球「サブライズ」 【対】18歳以上の方 【日】毎週日曜日と祝・休日の午後2～4時 【会】大塚公園野球場など 【費】年12,000円(大学生6,000円) 【問】

ゴルフ「緑水会」 【対】50歳以上の方 【日】毎月第3週の平日 【会】八王子市近隣のゴルフ場 【費】月2,000円 【問】

ストレッチ「いきいきスポーツクラブ」 【対】おおむね50歳以上の方 【日】毎週金曜日の午後3時～4時30分 【会】市民体育館など 【費】月2,000円 【問】

八王子シルバー社交ダンス連盟 【対】60歳以上の初心者 【日】毎週火曜日の午後1時～3時30分 【会】スタジオあい(大和田町七丁目)など 【費】月2,500円 【問】

社交ダンス「DC華・舞」 【対】多少経験のある男性 【日】毎週火・金曜日の午後1時30分～3時30分 【会】恩方市民センターなど 【費】月3,000円 【問】



官公署・市民団体のお知らせ

この欄は、官公署や市民の皆さんのコミュニティ活動の催しなどを紹介しています。内容の確認などは直接、各団体へ。政治・宗教・営利行為に関するものは掲載しません。掲載の申し込みは市役所5階、クリエイトホール1階、各市民センターなどにある申込用紙に書いて、掲載希望号の35日前まで(会員募集は掲載希望号の指定はできません)に、八王子市役所5階広聴広報室(広報担当)〒192 8501 20・7228、FAX26・3858へ。なお先着順で掲載し、掲載する方のみ連絡します。【対】=対象、【内】=内容、【期】=期日、【時】=時間、【日】=日時、【集】=集合、【会】=会場、【定】=定員、【費】=費用(記載なしは無料)、【申】=申し込み(ハガキの場合は申し込み内容と、住所・氏名・電話番号などの必要事項の記載を)、【問】=問い合わせ

官公署など

高齢者の再就職支援講座 【対】おおむね55歳以上の方 【日】2月17日午後1時30分~3時(終了後、就業相談会も開催) 【会】八王子労政会館(明神町三丁目) 【定】先着100名 【問】都国分寺高齢者就業相談所 042・324・4961

長沼公園でカタクリ観察会 【集】3月25・26日の午前10時に長沼公園駐車場(解散は午後3時ころ公園内) 【費】各50円 【問】桜ヶ丘公園管理所 042・375・1240

講座「短歌で日記」 【日】3月1・15日、4月5・19日、5月17・31日の午後1時30分~3時30分 【会】八王子勤労者福祉会館 【定】先着20名 【費】7,000円 【申】電話で同会館 28・4909

市民団体など

関連団体の催し

八王子ジュニアスキー教室 【対】小学4年生~中学3年生 【期】3月30日~4月2日(3月21日午後2時から市民会館で行う説明会にも出席を) 【集】3月30日午後6時30分に南大沢駅、7時30分に市役所来庁者駐車場 【会】斑尾高原スキー場(長野県) 【定】先着40名 【費】32,000円 【申】電話で八王子スキー連盟

市民企画事業 ▶ 講演「子どもが子どもらしく生きられるために」 【日】2月18日午後2~4時 【会】八王子労政会館(明神町三丁目) 【定】先着240名 【費】1,000円 【問】八王子チャイルドライン事務局 25・1765 ▶ 花炭作り講習会 【日】2月18日午前10時~午後1時 【会】八王子西

部給食センター(長房町) 【定】先着30名 【費】300円(中学生以下150円) 【問】八王子環境教育研究会 ▶ パソコンとインターネット祭り 【日】2月26日午後1時15分~4時 【会】クリエイトホール視聴覚室など 【問】情報ボランティアの会 070・5565・1123

浅川市民センターまつり 【日】3月4日午後2~9時、5日午前10時~午後5時 【会】同センター 66・4700

そのほかの団体の催し

福祉作業所の利用者を募集 【対】障害者手帳をお持ちの方 【内】チラシの折込み作業など 【日】月~金曜日の午前9時~午後4時 【問】結の会

美術・工芸チャリティー展と作品を募集 【日】3月22~26日の午前10時~午後6時30分 【会】いちようホール 【出品料】1点500~1,000円 【問】八王子アンデパンタン実行委員会

講演会「子どもの虐待防止」 【日】2月25日午後6時30分~8時30分 【会】学園都市センター(八王子スクエアビル内) 【定】先着60名 【費】500円 【問】子どもの虐待防止市民ネットワーク多摩

成年後見人養成講座 【日】3月18・20日の午前9時~午後5時 【会】クリエイトホール第5学習室 【定】先着30名 【費】2,000円 【申】電話で成年後見サポート21 66・1003(午後5時~)

陶芸講座 【対】初心者の方 【日】2月22日、3月1・8・15日、3月1日の午後1時15分~4時30分 【会】クリエイトホール第一創作室 【定】各先着6名 【費】1回2,500円 【申】

電話でウーマンセラミッククラブ

ゴルフ入門講座 【対】18歳以上の方 【日】3月13日~4月20日の毎週月・木曜日の午後2時~3時30分(月曜日は午前11時~12時30分も) 【会】八王子グリーン倶楽部(大塚) 【定】各抽選10名 【費】15,000円 【申】電話でゴルフ教育研究会

少年ラグビー講習会 【対】5歳~中学生のお子さん 【日】2月19・26日、3月5・12日の午前9時~11時30分 【会】拓殖大学など 【問】八王子ラグビースクール

武蔵陵マラソン大会 【日】3月26日午前9時40分~午後3時 【会】陵南公園(長房町) 【種目・費】10キロ完走・5キロ完走...3,000円、3キロ完走...2,500円(小学生以下1,500円) 【申込期限】2月26日 【問】東京マスタース陸上競技連盟 56・7575

脊髄小脳変性症・多系統萎縮症患者のりハビリ講習と交流 【対】市内在住の患者とその家族 【期】講習...3月16日、交流...4月20日 【時】午後2~4時 【会】八王子保健所 【申】電話で八王子にじの会

和太鼓公演 【日】3月11日午後5時30分~7時30分、12日午後2~4時 【会】いちようホール 【費】1,000円(大学生以下700円) 【問】国際基督教大学和太鼓部

親子で遊ぼう「マザーグースのつどい」 【対】3歳未満のお子さんとその保護者 【日】3月2日午前10時30分~11時30分 【会】クリエイトホール和室 【定】先着10名 【費】200円 【申】電話でピーターパン

次号・3月1日発行の **広報はちおうじ** は...

特集：平成18年度の予算案の概要

コラム 「歴史の散歩道」~ 追分の道標、「備えて安心」

そのほか 市・都民税と所得税・個人事業税の申告の締め切りは3月15日、転出入の届け出は3月26日と4月2日の日曜日も受け付け、けんこうページは乳・幼児健診ほか

道の駅「八王子滝山」

農産物直売所の 出荷申込を受け付け

滝山町一丁目の新滝山街道沿いに、平成18年度に開設を予定している道の駅「八王子滝山」。都内初となるこの道の駅では、直売所を設置して八王子産の農産物を販売します。

そこで、この農産物直売所に出荷を希望する農家の皆さんから出荷申込を受け付けます。

対象 市内の農家

日時 2月23日(木)午後7~9時

会場 市役所9階903会議室

問い合わせ 農林課 (20・7250、FAX27・5951) またはJA八王子 (66・6511、FAX66・6509)へ

3月11日(土)と12日(日)は高尾梅郷梅まつり。この時季、西浅川町と裏高尾町の小仏川、旧甲州街道沿いでは、春の訪れを告げるかのようにつに約1万本のウメが開花します。下の案内図の各梅林では模擬店が並びほか、12日の午前11時~正午と午後1時30分~2時30分に、関所梅林で琴の演奏も行われます。また、4つの梅林を巡るスタンプハイ(用紙は各梅林、駅などで配布)も開催。参加者には抽選で賞品が当たります。

春の香りを満喫

3月11・12日

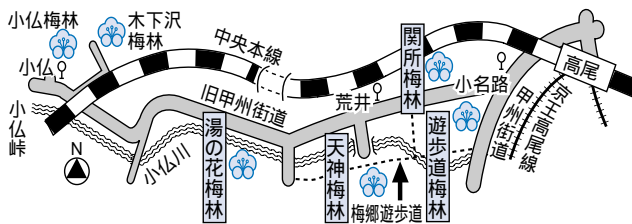
高尾梅郷梅まつり



一足早く春を感じて

高尾梅郷案内図

高尾駅北口から「小仏」行きバスで



スタンプハイク・模擬店のある梅林

2月は固定資産税・都市計画税、国民健康保険税、介護保険料の納期です

なるほど

エコ生活 14

贈り物はエコの心で

これからは、卒業・入学・就職とお祝いごとの多い時季。家族や友人には心を込めたプレゼントを贈りたいものです。そんな時、ちょっと頭の片隅に置いていただきたいのが「エコ」の発想...。ごみを出さない工夫です。

簡易包装を心掛けるのはもちろんですが、せっかくのプレゼントなのに味気無いという方。引き出して眠っているハンカチやハンダナで包んでみてはいかがでしょうか。贈る人の個性が光る素敵なプレゼントになること請け合いです。

大切な方への贈り物。相手のごみを減らしてあげる、ちょっとした気遣いもおしゃれですね。

ごみ減量対策課 (20・7256、FAX26・4506)

自然

うおっちゃん

ウグイスカグラ



まだ木々の芽が堅いころ、ウグイスカグラの花は早くも咲き始める。山麓の日だまりで、2月にはもう花を見ることがある。枯れたような枝に垂れ下がって咲く姿はいかにも頼り無い感じだ。恩方などの山間部では、2月8日この木の枝をシロ口(囲炉裏)で燃やした。12月8日と2月8日は八日節句といい、その晩には「目小僧かやつく」と...。これを退散させるために燃やすのだ。全国的な農村行事で燃やすものは地方によつて違うようだが、臭気のあるものを燃やすことで悪魔から逃れようとした。初夏のころ、グミのような実がなる。それで仲間でもないのにこの辺りでは般にグミと呼んでいる。(八王子自然友の会)

発行：八王子市 (〒192 8501 元本郷町三丁目24番1号)

編集：広聴広報室(広報担当) 20 7228 FAX26 3858

本紙に掲載させていただいた方へ写真を差しあげています。左記までご連絡ください。