

ホームページアドレス <http://www.city.hachioji.tokyo.jp/>
 モバイル(携帯電話)版 <http://www.city.hachioji.tokyo.jp/m/>

八王子市役所の代表電話
0426 26 3111

特集：ストップ ごみの不法投棄

光ります「カメラの目」 光らせましょう「市民の目」

緑や空き地の中に突然現れる、不法に捨てられたごみの山。目を覆いたくなるような惨状です。市は皆さんと協働でパトロールなどを行ってきましたが、心無い人による不法投棄はあとを絶ちません。そこで市は、11月から

施行した「防犯カメラの運用に関する要綱」のもと、不法投棄の多発現場に監視カメラを設置。監視体制を強化しました。今号では不法投棄撲滅に向けて活躍する皆さんの取り組みや、抑止力を働かせるカメラについて紹介します。



もくじ(主な内容)

- ▶1~3...特集:ストップ ごみの不法投棄
- ▶4・5...市民参加のしくみづくり検討委員会の市民委員を募集など
- ▶6・7...家庭用ごみ・資源物収集カレンダーを配布など
- ▶8・9...いちよう祭りなど
- ▶10...みんなの声

カメラの抑止力が後押し

市内の小学4年生が描いたポスターを、不法投棄の多発現場や資源物集積所、八王子駅周辺などに掲示しています。これは、環境学習をした子どもたちが作ったポスターにより、無言の警鐘を鳴らす効果を狙っています。事実、不法投棄も減っています。

子どもたちの絵が「警鐘」

不法投棄は犯罪

皆さんと協働して不法行為に歯止め

不法投棄厳禁
廃棄物処理法違反
で処罰されます。
八王子警察署
八王子市高尾

心無い人の身勝手さから生まれる不法投棄。「捨てておけばどうせ誰かが片付けてくれるだろう」といった、自分本意の気持ちで捨てられたごみが、次のごみを呼び、いつの間にか不法投棄の山ができてしまっています。

市は、美しい自然環境と安全な生活環境を守るために、不法投棄の監視パトロールなどを行っています。犯罪行為は一向に減りませんが、そんな中であって町会や企業、そして子どもたちも「問題の解決に向けて奔走しています。市もこれまでの対策に加え、今月からは不法投棄防止用監視カメラを設置。個人情報に配慮した適正な運用のもと、不法投棄にカメラの目を向けていくことにしました。今後、皆さんと協働して、不法投棄撲滅のための活動を進めていきます。問い合わせは、ごみ減量対策課（20・7253、FAX 26・4506）へ。

多発現場で不法投棄防止を訴え続けるポスター

監視は24時間体制

市は今月から、粗大ごみや産業廃棄物などが数多く捨てられている現場に、不法投棄防止用監視カメラを設置。24時間無人体制での監視を始めました。このカメラは設置場所を移動できるため、状況を見ながら監視場所の変更も可能。不法投棄への「抑止力」を働かせていきます。

また、捜査機関などから要請があった場合は、不法投棄が撮影された映像を提供します。

▶今月から稼働した不法投棄防止用監視カメラ

不法投棄現場から回収される粗大ごみ

市が設置した防犯カメラの要綱を制定 個人情報に配慮し適正に運用

映像情報の提供は捜査目的などに限定
録画した映像データは、施設できる保管庫で保管し、保管期間は原則1週間。期間終了後は速やかに消去することとしています。また、映像の提供は法令に基づく場合と捜査機関からの捜査目的で利用する場合に限定。データは厳重に管理されます。問い合わせは総務課（20・7201、FAX 21・1298）へ。

対象は市が設置、管理し、録画機能があるもの
この要綱の対象となるカメラは、犯罪の予防と施設の適正な管理のために設置された録画機能があるもので、市または指定管理者が管理するものなどです。なお、現在該当するカメラは、不法投棄防止監視カメラのほか、美術館やクリエイティブホール、八王子駅北口地下駐車場などにあります。

市は、犯罪の抑止や施設管理などの目的で、各施設に防犯カメラを設置しています。撮影された映像には人の容姿などが含まれているため、プライバシーに配慮した運用を行ってまいりましたが、これまでは統一的な規定がありませんでした。そこで市は、市が設置又は管理する防犯カメラの運用に関する要綱を11月1日に施行。各施設に管理責任者を置き、映像情報を適正に運用していくことになりました。

不法投棄の防止は、市が行う監視パトロールだけでは限界があります。そこで市内全域を運行しているタクシー協会や郵便局、不燃物・資源物収集運搬委託業者の皆さんに協力を依頼。不法投棄を発見した際には通報をしていただき、早期対応の足掛かりにしています。

タクシーなどからも通報

▶タクシーも運行中に不法投棄を監視

環境保全のためにパトロールをする森久保町会の皆さん(写真左から尾崎妙太郎さん、秋山和夫さん、洲上国雄さん)

町会ぐるみで監視パトロール

町会ぐるみで、不法投棄対策を行っている地域があります。上恩方町の森久保町会もその一つ。山林が多い地域だけに不法投棄が多く、10年以上前から監視パトロールに取り組んでいます。町会長の秋山和夫さん(63歳)は「少しのごみでも許してしまえばダメです。『昔から受け継がれてきた自然を守りたい』一心でパトロールをしています。上恩方の駐在さんにも、よく協力してもらってるんですよ。体の動く限り続けていきたいですね」と語ってくれました。

市民参加のしくみづくり検討 委員会の市民委員を募集

市は、行政への市民の皆さんの参加を推進するために、条例の制定も含めたしくみづくりを進めています。その検討を行う委員会の市民委員を募集します。

対象 市内在住・在勤・在学で18歳以上の方(市のほかの審議会などの委員を除く)

任期 平成18年1～6月(入会費は月1・2回の開催を予定)
募集人員 4名以内(選考)

報酬 1回5千円

申し込み 応募の動機を800字以内にとりまとめ、住所・氏名・年齢・性別・職業・学校名・電話番号を書いて、11月28日(必着)までに郵送、直接、またはEメールで八王子市役所4階政策審議室(〒192-8501、Eメールsogoseisaku@city.hachioji.tokyo.jp、問い合わせ 20-7200、FAX27-5939)へ

2006年版「八王子観光カレンダー」 を販売

2006年版の「八王子観光カレンダー」を、11月21日(月)から販売します。八王子八十八景などから、季節を感じさせる市内12か所の風景を掲載。すべての写真の位置を、地図入りで紹介しています。

販売価格 500円

販売場所 八王子観光協会、
八王子商工会議所、市役所

1階売店

問い合わせ 八王子観光協会

(43-3115、FAX43-

3110)または八王子商

工会議所(23-6311、

FAX26-8138)へ

大きな写真で八王子の顔を紹介



八王子駅南口駅前広場整備 計画のアンケート調査を実施

市は、八王子駅南口をにぎわいのある魅力的なまちにしたいため、南口駅前広場の整備を計画しています。7月には市民の皆さんのご意見を伺うため、アンケート調査を実施。このほどその結果をもとに作成した素案に対して、再度アンケート調査を行います。

期間 11月21日(月)～12月5日(月)

配布・回収場所 市役所6階市街地整備課、各事務所、学園都市センター(八王子スクエアビル内)

市のホームページでも受け付けます。

問い合わせ 市街地整備課) 20-7267、
FAX26-3616)へ

用途地域の変更新案などを縦覧

南大沢三丁目、檜原町、犬目町、川口町の各一部について、用途地域の変更や地区計画の決定などを行うため、都市計画案の縦覧を行います。

内容 用途地域、高度地区、防火・準防火地域、地区計画(尾根幹線南地区、檜原西部地区、犬目・檜原地区、川口地区)

縦覧期間 11月30日(水)～12月14日(水)(土・日曜日を除く)

縦覧場所 市役所6階都市計画室、都庁第2本庁舎21階都市計画課、都市計画室、市役所6階市街地整備課

問い合わせ は都市計画室) 20-7258、
FAX27-5915) は市街地整備課) 20-

7267、FAX26-3616)へ



20

インフルエンザ予防の必需品、マスク

空気が乾燥する冬の訪れとともに、インフルエンザが流行する季節がやってきました。感染すると、38度以上の発熱や関節痛などの激しい症状を発症し、特に高齢者や呼吸器、心臓に持病がある方は、肺炎を併発する恐れがあるため、予防が大切です。

そんな季節の必需品はマスク。この乾燥を防いで侵入したウイルスなどの異物を体外へ排出する機能を維持するため、インフルエンザに感染する可能性が低くなります。そこで、この乾燥を防ぐために起きているときだけでなく、寝るときにもマスクをすることが効果的。万一の感染後も鼻までしっかりマスクをすることで、くしゃみやせきによる周囲への感染拡大を防ぐことができます。

また、流行が予想される12月上旬までに予防接種を受けることも効果的です。実施医療機関は保健センター(25-9128)までお問い合わせを。なお、インフルエンザに関する詳しい情報は、保健所のホームページからご覧になれます。



寝るときのマスクは息苦しくないよう鼻を出しても効果あり

健康福祉総務課(20-7240、
FAX28-2477)八王子保健所
(45-5111、FAX44-9100)

大学と企業が連携した研究やアイデアの発表会を開催



学生のデザインが形になって

八王子地域の20大学と地域企業との交流を図り、産学連携を進めるため、学生などの「研究成果発表講演会」と「企業・地域活性化アイデア発表会」を開催します。

大学が持つ優れた研究機能や、学生の持つ若さあふれる発想に、直接触れてみませんか。

日時 12月10日(土)午前9時30分～午後6時
会場 学園都市センター(八王子スクエアビル内)
費用 無料
問い合わせ 学園都市文化ふれあい財団(46・5740、FAX46・2663)へ

成人の日の記念行事「新成人の主張」の発表者を募集

市は成人の日の記念行事で「新成人の主張」を発表していただいています。新たな門出に、あなたが今抱いている夢などを語ってみませんか。

対象 市内在住・在勤・在学で昭和60年4月2日～昭和61年4月1日に生まれた方(国籍は問いません)

募集人数 4名(選考)

発表時間 1人3分程度

応募方法 発表内容を400字程度にまとめ、住所・氏名・電話番号を書いて、封書、またはEメールで12月1日(必着)までに八王子市役所生涯学習総務課(〒192-8501、Eメールb320100@city.hachioji.tokyo.jp、問い合わせ 20・7333、FAX26・8554)へ

記念行事は2回に分けて開催

日時 来年1月9日(祝)午前10～11時、正午～午後1時(どちらか都合の良い方にご出席を)
会場 市民会館

学園都市大学「いちよう塾」の11月の公開講座と来年1月開講の講座の受講生を募集



専門分野の能力向上も可能(Webアプリケーション構築演習で)

学園都市大学「いちよう塾」で公開講座(右表)を開催します。費用は無料。申し込みは不要ですので、直接会場へお越しください。

来年1月開講の一般講座も

来年1月開講のいちよう塾の講座(右表)の受講生を募集します。申し込みは学園都市センター、各事務所などで配布中の申込用紙に必要事項を書いて、12月15日(必着)までに直接、郵送、またはファックスで八王子学園都市大学事務局へ。

問い合わせ・申し込み 八王子学園都市大学事務局(46・5621、FAX46・2663)へ

公開講座日程表(表)

日時	講座名	会場	定員(先着順)
11月19日(土) 午後1時～2時30分	からだに合った衣服を考える～高齢者・障害者のために	学園都市センター (八王子スクエアビル内)	名 各216
11月19日(土) 午後3時20分～4時50分	韓国経済を考える(日韓関係を考える)		
11月19日(土) 午後5時20分～6時50分	脳への“心”的アプローチ		
11月26日(土) 午後1時20分～2時50分	数学で楽しもう～身近な所の数学再発見	東海大学八王子病院	各150
11月26日(土) 午後3時～4時30分	うちの子は小さいの? 小さいことは病気の?		
11月26日(土) 午後3時～4時30分	大学病院の地域医療への貢献～小児救急医療	学園都市センター (八王子スクエアビル内)	各216
11月26日(土) 午後3時20分～4時50分	市民活動講座「団塊世代が救世主」パート2「あなたも社会起業家に」		
11月26日(土) 午後5時20分～6時50分	骨粗鬆症の予防と治療		

来年1月の開講講座日程表(表)

講座番号	講座名	開始日	時間	回数	費用
177	オープンソースによるWebアプリケーションサーバー構築演習	1月7日(土)	午前10時30分～午後5時	3	7,500円
178	オープンソース論	1月11日(水)	午後5時20分～8時50分	3	4,500
179	高齢者の眼の病気(健康科学講座)	1月12日(木)	午後5時20分～6時50分	3	2,000

来年の家庭用ごみ・資源物収集 カレンダーを全世帯に戸別配布



収集日と分別方法をチェック

可燃・不燃ごみや資源物の収集日や分別方法をイラスト

で表示した「家庭用ごみ資源物収集カレンダー」。市内を20の区域に分けて作成しています。今月下旬に来年のカレンダーを全世帯に戸別配布します。

なお、12月になっても自宅に届かなかつたり、自宅の町名と異なる区域のカレンダーが届いた場合は、ごみ減量対策課までご連絡ください。

207256、FAX264506

マイバッグに掲載するシンボル マークを募集



マイバッグの活用でごみ減量を

不要なごみを出さない工夫として身近な暮らしの中で実践できる買い物袋(マイバッグ)の活用。これで不要なレジ袋などが削減できます。今後、市はマイバッグの利用を皆さんに呼び掛けるため、マイバッグを製作することを予定しています。そこで、このバッグに掲載するシンボルマークを募集します。申込方法など、詳しくは市役所3階ごみ減量対策課、市のホームページで配布する募集要項をご覧ください。

生以上の方
規格 縦10センチ×横15センチ(1色黒)
申込期限 12月28日(水)
問い合わせ ごみ減量対策課
(207256、FAX264506)入

家屋の新・増築などをしたときは 手続きをお忘れなく

固定資産税は、毎年1月1日現在の固定資産の所有者に課税しています。家屋の新増築、取り壊しをしたときは、忘れずに登記所に申請してください。なお、登記していない家屋を取り壊した場合は、必ず資産税課までご連絡を。

また、来年度の固定資産の価格を決定するため、職員が敷地内に入り土地家屋の調査を行っていますので、ご了承ください。問い合わせは資産税課(土地は、207355、FAX275918、家屋は207223、FAX275918)入。

子ども会議 「子どもが考えるまち」を開催



自然の中で新たな発見が(子ども会議「里山で遊ぼう」で)

子ども会議では、私たちが考えるまちづくりをテーマに開催しています。今回のテーマは「子どもが考えるまち」。遊びながらまちの中の自然について考えます。当日は、浅川河川敷で遊んだ後グループに分かれて遊びの感想や、暮らしたいまちについて話し合い、「地域子ども新聞」にまとめます。

日時 11月26日(土)午後1時30分～3時30分
会場 長房市民センターなど
申し込み 電話または直接
長房児童館(2506)入
川児童館(636485)または浅川児童館(2506)入

封筒とガイドマップに 掲載する広告を募集

市・都民税を特別徴収している事業所あての封筒と八王子ガイドマップ(八王子市全図)に掲載する広告を募集します。対象は市民生活に関連するもので、次のいずれにも該当しないものです。

政治・宗教活動、意見広告、個人の宣伝の秩序、または善良の風俗に反するものなど

特別徴収をしている事業所送付用封筒

規格 窓付き封筒(19.5センチ×27センチ)、1色刷り

発行枚数 市外事業所用2万5千枚

市内事業所用7千枚

広告サイズ 縦5センチ×横8センチ

デザインは作成してください。

募集枠 各8枠

広告料 1枠 2万円、9千円

申し込み 11月25日までに直接、市役所3階住民税課(207354、FAX275918)入

八王子ガイドマップ

規格 A0版、4色刷り

発行部数 5千500部

広告サイズ 縦4センチ×横9センチ

デザインは作成してください。

募集枠 6枠

広告料 1枠2万円

申し込み 11月30日までに直接、市役所5階広報広報室(207228、FAX263858)入

来年4月入園の保育園児を募集

11月15日から

入園のしおり(申込書)を配布

来年4月からの認可保育園の入園児を募集します。なお転園を希望する場合や現在空き待ちの方も改めて申し込みが必要です。

保育園は、保護者が仕事や病気などで家庭で保育できない場合に、保護者に代わって保育する施設です。申し込みができるのは、保護者が次のいずれかに該当し、ほかの家族の方も保育できない場合に限りです。

外勤、自営、内職をしている
 病気、または出産で入院中
 か療養中(出産の場合は出産予定月とその前後2か月ずつ計5か月間受け入れ) 家族の看護をしている 求職中(1か月間受け入れなど) 開所時間「入園のしおり」や各配布場所にある「保育園一覽簿」で確認を

募集人員 保育園によつて受け入れのない年齢もあり
 ますので各保育園、子育て支援課にお問い合わせを
 しおりの配布場所 子育て支援課、各保育園・事務所
 受付期間 12月1~28日(土)

日曜日、祝日を除く)

受付場所時間 浅川由木 元八王子・北野事務所、市役所2階産業展示コーナー
 午前8時30分~午後7時(28日は5時まで)
 各保育園: 午前8時30分~午後5時

提出書類 申込書、家族

状況票、受託証明書、在職証明書など保育に欠ける要件の分かる書類(12月28日までに提出できない場合は求職扱いとなり)

す)、課税状況調査同意書兼所得申告書、所得税額の分かる書類: 平成17年分源泉徴収票(コピー、または平成17年分確定申告書コピーなど) 12月28日までに提出できない場合は、申込書受付時に指定する期日までに提出は父母ともに必要です。2人以上で申し込む場合は、申込人数分の部数コピー可を提出してください

問い合わせ 子育て支援課
 20・7369、FAX 21・2711(入)

保育園一覽表

地区	園名	所在地	定員	電話番号	受入月齢		
本庁	光明第一	八木町8 11	350	23・3386	産休明け		
	市立千人	千人町3 5 17	100	61・3360	1歳		
	多摩文化	千人町4 1 6	100	61・6045	産休明け		
	白百合ベビーホーム	元本郷町2 6 20	45	22・2196	産休明け		
	市立多賀	元本郷町3 8 16	80	22・2054	1歳		
	白百合第二ベビーホーム	平岡町20 3	30	26・7537	産休明け		
	市立静教	元横山町3 19 13	65	22・2093	1歳		
	八王子共励	明神町1 9 20	278	42・5552	産休明け		
	つくし	明神町1 22 20	30	43・5294	産休明け		
	船森	明神町4 9 1	140	44・9044	2歳		
	藤井	子安町2 23 25	66	42・5794	産休明け		
	市立子安	子安町4 31 1	85	22・3343	1歳		
	まや	寺町1	100	25・6224	産休明け		
	よろず	万町3 1	90	26・3138	産休明け		
	桑都	小門町7 18	100	26・2114	産休明け		
	八王子ふたば	台町4 4 14	60	22・3403	2歳		
	甲ノ原	中野町2517 2	225	23・1509	産休明け		
	市立津久田	中野山王3 6 3 1	50	22・7390	1歳		
	市立仲田	中野山王3 15 14 1	50	22・7404	1歳		
	市立中野	中野上町1 22 1	85	22・3454	1歳		
南原台	大和田町1 3 14	100	46・7843	産休明け			
愛光大和田	大和田町5 9 4	74	45・8828	6か月			
省我	大和田町7 6 17	100	46・7835	産休明け			
市立富士見台	富士見町21 1	60	43・0353	1歳			
浅川	浅川	東浅川町968	110	61・0516	産休明け		
	敬愛たかお	初沢町1348	30	67・1077	産休明け		
	市立高尾	高尾町1737	85	61・2431	1歳		
川口・加住	からまつ	川口町1543	120	54・3377	産休明け		
	共励第二	川口町2631	215	54・4005	産休明け		
	光明第三	檜原町971	100	24・3051	産休明け		
	美山	美山町1791 3	66	51・2721	3か月		
恩方	光明第七	宮下町354	100	91・1847	産休明け		
	元木	下恩方町595	60	51・3711	3か月		
由井北野	市立恩方	下恩方町1314	85	51・3851	1歳		
	ペテル	西寺方町716 2	80	51・1977	産休明け		
	由井さゆり	片倉町2436	129	35・0172	産休明け		
	市立みなみ野	みなみ野6 1 1	100	37・8828	産休明け		
	みなみ野さゆり	七国5 14 1	100	35・2388	産休明け		
	市立北野	北野町570 12	100	44・3725	1歳		
	敬愛きたの	打越町347 2	30	43・1331	産休明け		
	打越	長沼町793	125	35・2415	産休明け		
	地区	地区	園名	所在地	定員	電話番号	受入月齢
		由木・由木東・南大沢	由木	下柚木15 1	135	76・8409	産休明け
なみのり			中山858	100	76・0603	産休明け	
なみのり第二			下柚木3 5	110	79・1515	産休明け	
敬愛フレンド			上柚木3 7	130	78・2921	産休明け	
光明第八			上柚木3 13 2	100	75・4811	産休明け	
大塚			鹿島15	110	76・2526	産休明け	
めぐみ第一			松が谷14	120	76・4603	産休明け	
めぐみ第二			鎌水2 79	100	70・8817	産休明け	
由木あすなろ			南大沢3 6 1	100	75・1561	産休明け	
南大沢			南大沢4 11	129	75・6228	産休明け	
横山		誠美	南大沢5 12	100	75・1551	産休明け	
		まつの木	松木6 2	100	70・8400	産休明け	
		このみ	別所1 33 1	100	76・2159	産休明け	
		せいがの森	別所1 73	100	70・7167	産休明け	
		やまと第一	別所2 32	120	77・5585	産休明け	
		大塚保育園分園	大塚620 7	24	70・7801	産休明け	
		山田	散田町2 46 11	160	63・2238	産休明け	
		たんぼぼ	散田町5 17 20	30	64・1861	産休明け	
		敬愛	散田町5 35 5	310	63・4017	産休明け	
	光明第五	山田町1688 2	100	64・0854	産休明け		
元八王子	めぐみ	山田町1888 6	100	64・2594	6か月		
	市立長房中央	長房町588 都営西29号棟	100	62・2060	産休明け		
	市立長房南	長房町519 都営54号棟	80	64・1471	1歳		
	市立長房西	長房町588都営西8号棟	100	64・2583	産休明け		
	さつき	大楽寺町347 1	100	25・1551	産休明け		
	フェロー	大楽寺町508 1	30	26・6801	産休明け		
	諏訪	諏訪町5	205	51・4555	産休明け		
	松枝	諏訪町1922 1	92	51・3170	産休明け		
	八王子隣保館	叶谷町1133	60	22・8130	2歳		
	横川	横川町108	80	23・6081	産休明け		
館	光明第四	横川町603	144	25・4118	産休明け		
	市立元八王子	式分方町739	100	25・8005	1歳		
	城山	元八王子町2 2025 2	100	64・1262	産休明け		
	館ヶ丘	館町1097	100	64・1073	産休明け		
	共励第三	館町1097 96	100	64・8100	産休明け		
	八王子ひまわり	館町1629	110	61・3046	産休明け		
	白百合寺田	寺田町432 126	120	64・5992	産休明け		
	高倉	高倉町47 2	110	45・6057	産休明け		
	市立石川	石川町2966 8	85	42・2853	1歳		
	多摩しげと	石川町3279	120	42・9300	産休明け		
石川	わらべ	宇津木町832	120	91・3775	産休明け		
	わらべうつき台	久保山町1 21	160	91・3733	産休明け		

白百合ベビーホーム、白百合第二ベビーホーム、たんぼぼ、フェロー、つくし、敬愛きたの、敬愛たかお、大塚保育園分園の各園は2歳クラスまでのお子さんをお預かりします。

いちよう祭り

黄葉の秋を満喫

市民手づくりの祭り「第26回八王子いちよう祭り」が、11月19日(土)、20日(日)の午前9時から午後5時(20日は4時30分まで)まで開催されます。今年のテーマは「レトロな街のこだわりの祭り」。イチョウ並木の下で、秋を満喫しに出掛けてみませんか。問い合わせは「いちよう祭り祭典委員会」26・5777、FAX 21・1110。当日は 67・6356へ。

関所オリジナルリング

今年「八王子宿 通行手形(紙製 400円)」と「甲州道中 通行手形(木製 700円)」の2種類が登場。八王子宿通行手形は12か所の関所を巡るスタンプラリーと市内の協賛店を巡るスタンプラリーが同時に楽しめます。すべての関所とスタンプ拠点で朱印を受けると記念品がもらえます。また、甲州道中通行手形は、6か所以上の関所で焼き印を受けると福引きが、さらに12か所の関所をまわるとパーフェクト賞として記念メダルをプレゼント。手形は各関所などでお求めください。



すべての関所をまわって記念品をもらおう

現代版よさこいパレード

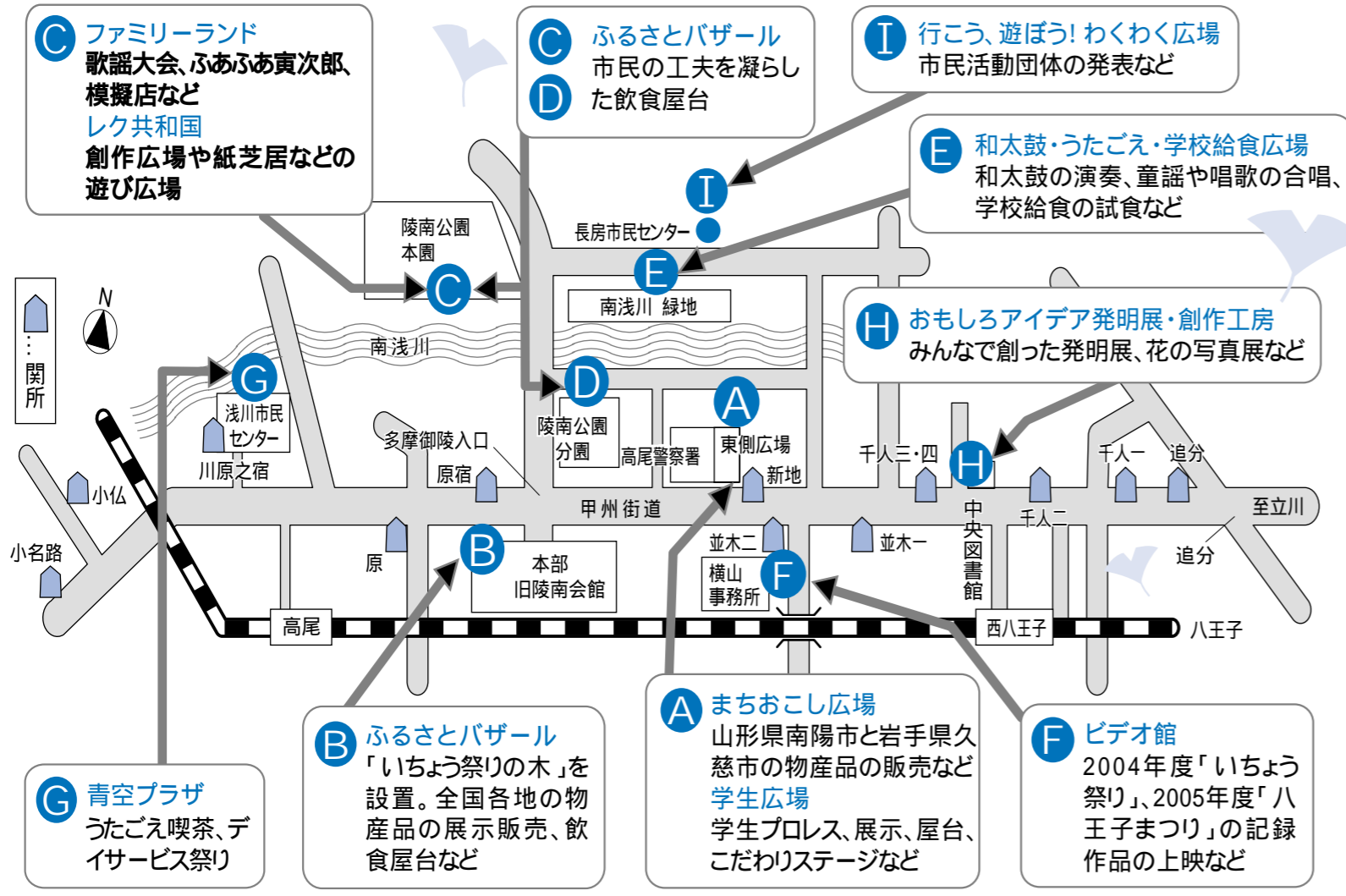
19日午前11時から、およそ300人の団が高尾駅南口で「ソラン節」の踊りを披露。午後1時から甲州街道に繰り出し、踊りながら高尾駅北口から多摩御陵入口をめざします。クラシックカーパレード 日本で最初に始まったクラシックカーパレード。20日正午から、250台を超える世界の車とパトントワラーやプラスチック、パルンアーティストによるねぶた風のバルーンが追分交差点から多摩御陵入口まで行進します。



イチョウ並木を進むクラシックカー



笑顔も弾んで(多摩御陵入口付近)



サイエンスドーム八王子の催し

星空コンサート「聖夜に奏でるハーモニー」
 曲目 「ハッピークリスマス」など
 日時 12月24日(土)午後4時30分~5時30分、6時30分~7時30分
 演奏 カルム
 定員 各260名(先着順)
 費用 300円(4歳~中学生は100円)
 申し込み 電話でサイエンスドーム(ホームページでも可)へ
 当日午後3時30分からのプラネタリウムは中止します。
 1日パソコン教室「年賀状作成講座」
 対象 パソコンの基礎的な操作ができる方
 日時 12月8・9・15・16日の午前10時~午後4時
 定員 各18名(先着順)
 費用 1,000円
 申し込み 往復ハガキ(1人1枚)に「パソコン教室」と参加希望日、住所・氏名(ふりがな)・年齢・電話番号、返信面のあて名を書いて、11月24日(消印有効)までにサイエンスドームへ臨時休館
 12月20日は休館し、26日は開館します。
 入館料は700円(4歳~中学生は250円で土曜日は無料)
 会場・申し込みは、サイエンスドーム八王子(〒192-0062大横町9-13 24・3311、FAX27・5899)へ。

フリー工作広場などの催し				
催し名など	日時	定員(先着順)	費用	申し込み
フリー工作広場「牛乳パック工作」	12月4・18日の午後1時30分~4時	各36名	無料(入館料は必要)	不要、直接会場へ
展示物ガイドツアー	12月4・11・18・25日の午前11時30分~、午後3時~(各回約30分)	-	-	
スタンプラリー(小学生以下の方)	12月4・11・18・23・25日の午前10時~午後4時30分	-	-	不要、直接会場へ
星間の天体観望会	12月10日(土)午前10時~11時30分、午後1時~4時30分(雨・曇天の場合は中止)	-	無料	
科学実験ショー	ハーブ茶と環境計	12月11日(日)	午前11時30分~、午後1時30分~、午後3時~(各回約30分)	
	クリスマスカードを作ろう	12月23日(祝)	午後1時30分~、午後3時~(各回約30分)	無料(入館料は必要)
	表面張力の話	12月25日(日)	午後1時30分~4時	各36名
星空観望会	12月17日(土)午後5時30分~(雨・曇天の場合は中止)	260名	無料	電話でサイエンスドーム(ホームページでも可)へ
工作体験「ペーパークラフト」	12月26~28日の午後1時30分~4時	各36名	無料(入館料は必要)	
科学工作教室(小学生以上の方)	ローラースタンプ	12月3日(土)午後1時30分~4時30分	24名	300円
	光のふしぎ偏光板万華鏡	12月10日(土)午後1時30分~4時30分	24名	200円
	ブルブル虫	12月17日(土)午後1時30分~4時30分	24名	300円
	スイスイ電動波乗りイルカ	12月24日(土)午後1時30分~4時30分	24名	400円

夕やけ小やけ ふれあいの里の催し

クリスマスイルミネーション
 日時 12月1~25日の午後5時30分~9時
 費用 無料
 クリスマスコンサート
 期日・出演 12月23日(祝): スイートアン・24日(土): シン・マイクス 25日(日): 金子みち子
 時間 午後6時30分~8時
 費用 無料
 申し込み 不要、直接会場へ
 ボンネットバスを運行
 11月27日(日)午前10時から、開園10周年まつりを開催。これを記念してボンネットバスが京王八王子駅、八王子駅北口とふれあいの里の間を1往復、直通運転します。
 出発 午前8時に京王八王子駅南口、午後3時30分、午後5時20分に出発。
 バスは午前9時から午後3時まで園内に展示します。
 夕やけ小やけふれあいの里とおおりの家の休園
 電気設備の点検のため、来々年2月

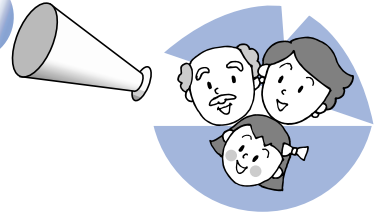
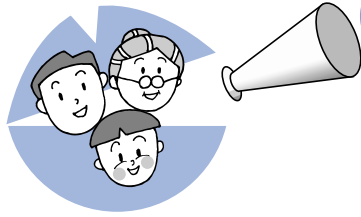
緑の教室などの催し

催し名など	日時	費用	申し込み
イングリッシュガーデン	12月3日(土)午後2時~3時30分	800円	不要、直接会場へ
ティー&ハーブ	12月8・22日の午後1~3時	各600円	
ガーデニング	12月18日(日)午後1~3時	1,800円	
わら細工	12月10・21日の午前10時~午後2時	各500円	不要、直接会場へ
ガラス細工	12月11・23日の午前10時~午後3時	各1,300~1,500円	
しめ縄づくり	12月18日(日)午前10時~正午、午後1~3時	各500円	

いずれも入場料は別に必要です。

会場・問い合わせ
 けふれあいの里 52・3072
 FAX 52・4155
 夕やけ小やけふれあいの里 52・3072
 FAX 52・4155

みんなの声



新生児訪問指導のほかにも訪問してくれる相談はあるの

みなみ野・高山朋子さん

先日、新生児訪問指導を受けました。助産師の方に自宅まで来ていただき、育児の心配事などいろいろな相談にのっていただきました。初めての育児で不安なときに、このような相談ができることはとてもありがたいです。このほかにも育児の相談にのってくれる制度はありますか。

保健センターから

市は、お子さんが生まれたときに出生通知票を出していただく出生通知票をもとに、希望される方に訪問指導を行っています。これは、保健師や助産師がご自宅に伺い、育児や病気の予防など日常生活についての相談や、お母さんの体調や心配事などの相談をお受けするものです。また、新生児訪問指導だけで



訪問相談で不安を解消

なく、子どもの離乳食・歯・しつけや発達・発育面でお悩みの方、転入したばかりで市の母子保健サービスなどを知りたいという方を対象とした訪問相談も行っていきます。このほかにもさまざまな相談をお受けしますので、保健センター（25・9128）までご連絡ください。

C型肝炎の検診を実施して

清川町・岩間愛さん

日本では、C型肝炎の感染者の86パーセントが40歳以上と聞き、とても心配です。市でも、C型肝炎の検診を実施してください。

地域医療推進課から

国全体で、C型肝炎ウイルスの感染者は100万人から200万人いると考えられています。C型肝炎は自覚症状がないことが多いため、感染していることに気付かない方が多く、肝硬変や肝臓ガンを引き起こす原因になります。

そこで市は平成14年度から、C型肝炎ウイルス検診を基本健診に併せて実施しています。C型肝炎は感染した年齢を問わず、40歳くらいから肝炎の症状が進行するため、40歳から70歳までの5歳ごとの年齢に該当する方が検診の対象です。また、医師に肝機能異常を指摘され

たことがある方などは、年齢に関係なく受診することができ

ます。法律相談などを電話でできないの

匿名

法律相談や不動産相談などの専門相談に行きたいのですが、仕事の都合でなかなか行けません。電話でこうした相談にのっていただくことはできませんか。

暮らしの安全安心課から

法律相談や不動産相談などをお受けするには専門的な知識が必要のため、弁護士などの資格のある方でなければ適切な回答ができません。また、電話で話しただけでは十分に状況が判断できないこともあるため、面談方式で相談をお受けしていただきます。

ただし、簡単な法律相談であれば、弁護士会法律相談センターのテレフォンカイド（03・3581・3839）で相談（5分程度）を無料で受けていただけます。ご利用ください。

「八王子みどり市民債」の完売を喜んでいきます

長房町・匿名

「八王子みどり市民債」の抽選結果が届きました。私の結果は落選でしたが、完売できたことを喜んでいきます。市民債は、

市民が必要と感じたものに資金の提供という形で積極的に関わることが出来るものです。こういった意味で新たな協働の形が築かれたように思います。

財政課から

市街地に残る貴重な緑地を保全するために発行した「八王子みどり市民債」は、皆さんのご協力により完売することができました。発行総額の10億円に対し、4千869件、86億8千840万円のお申し込みをいただきました。

市民債の今後の発行については未定ですが、みどりの保全に限らず、皆さんの共感を得ることが出来る事業を厳選して発行をめざしていきます。

★「市長へのはがき」などのご利用を

「みんなの声」は、市長へのはがき「などのご意見の中からその一部を掲載しています。市長へのはがき」は各事務所や駅の広報スタンドなどにあります。またホームページ（http://www.city.hachioji.tokyo.jp/）の市長へのEメールでも受け付けています。



問い合わせは広聴広報室 広聴担当 20・7411、FAX 20・7322へ。



市からのお知らせ

募集

市立看護専門学校3年課程の新生入生

受験資格「高卒(見込み)またはこれと同等以上の学力を有する方
試験日「来年1月29日 募集人員」40名 受験料「4千円 申し込み」同校で配布している募集要項に必要事項を書いて、12月12(19日消印有効)に郵送で八王子市看護専門学校(〒193-0944 館町1-163 63・7170)

「感じたままに伝えたい」障害者文化展の作品

来月1月18日から22日まで学園都市センター(八王子スクエアビル内)で開催する障害者文化展の作品を募集します。

対象「市内在住・在勤・在学で身体障害者手帳、愛の手帳、または精神障害者保健福祉手帳などをお持ちの方」作品「絵画、写真、書、手工芸など(オリジナルで未発表のもの1人1点) 申し込み」12月12(26日)に作品を持って直接、心身障害者福祉センター(24・5850)

作品は後日返却します。

オーケストラと歌う市民合唱団員

対象「市内在住・在勤・在学で15歳以上の及中学生を除く」日時「来年1月31日(6月13日の火曜日の午後7時)全19回」会場「第六中など」定員「100名」抽選「費用」8千円 申し込み「往復ハガキに「オーケストラ」と住所氏名・年齢・性別・電話番号・合唱経験の有無・返信面のおて名を書いて12月15日(消印有効)までに八王子市学園都市文化ふれあい財団(〒192-0066 本町24-1 21・3005)

講座・教室

歴史再発見「八王子城跡」

戦国時代の山城として有名な八王子城跡を解説しながら散策します。集合「12月9日(金)午前10時に八王子城跡管理棟前(解散は午後1時ころ山頂で)」定員「40名(抽選)」費用「1000円 持ち物」昼食、飲み物など 申し込み「往復ハガキに「歴史」と代表者の住所・電話番号、参加者全員の氏名・年齢、返信面のおて名を書いて11月25日必着(までに八王子市郷土資料館(〒192-0902 上野町33 22・8939) 旧甲州街道探検「小仏から高尾へ」街道の魅力再発見」

対象「小学4年生、中学生 内容」旧甲州街道を歩いた後に、歴史散歩地図を作成 集合「12月

18日(日)午前9時30分に高尾駅北口(解散は午後4時ころ同所) 定員「20名(先着順)」費用「5000円(交通費は別に必要) 持ち物」昼食、筆記用具 申し込み「電話またはファックスで生涯学習総務課(20・7333、FAX 26・8554)

国際理解講座「中南米におけるJICA協力活動」日時「11月19日(土)午後2時30分(4時) 会場」クリエイティブホール第7学習室 定員「30名(先着順)」費用「無料 申し込み」不要、直接会場へ 問い合わせ「学園都市文化課(20・7409)

アクティブ市民塾 対象「市民活動やボランティア活動に関心をお持ちの方」内容「養育家庭(里親)制度の現状」日時「11月19日(土)午後6時30分(8時)30分 会場」市民活動支援センター 講師「東京養育家庭の会・高瀬礼子さん」定員「20名(先着順)」費用「無料 申し込み」電話で市民活動支援センター(46・1577)

消費生活講座 対象「市内在住・在勤の方」内容「有料老人ホームの選び方と契約のチェックポイント」日時「11月28日(月)午後1時30分(3時)30分 会場」消費者センター 講師「介護情報館シニア住宅情報館長・中村寿美子さん」定員「40名(先着順)」費用「無料 申し込み」電

話(消費者センター)(25・2155) 市民自由講座「台湾の光と影」と文化と歴史」日時「12月14日(水)午後2時(4時) 会場」川口公民館 講師「拓殖大学教授・早瀬武俊さん」定員「70名(抽選)」費用「無料 申し込み」往復ハガキに「台湾」と住所氏名・年齢・電話番号・返信面のおて名を書いて11月30日(必着)までに八王子市川口公民館(〒193-0801 川口町3-8-38 54・8450)

講座「生活習慣病の予防と食事について」

期日・会場「11月26日(土) 中野市民センター、12月3日(土) 由木中央市民センター」時間「午後2時(4時) 定員」108名、72名(ともに先着順) 費用「無料 申し込み」不要、直接会場へ 問い合わせ「学園都市文化ふれあい財団(48・1531)

在宅介護技術講座

対象「市内在住・在勤・在学で、家庭で介護を行っている、またはボランティア活動の参加を希望している方」日時「11月24日、12月1・8・15日の午後1時30分(4時)30分(11月24日は3時30分まで、連続4回) 会場」ボランティアセンターなど 定員「35名(先着順)」費用「3000円 申し込み」電話でボランティアセンター(48・5776)

のびのび子育て講座 時間「午後2時(3時) 午前10

のびのび子育て講座の日程表

講座名	期日	対象	会場・申し込み先
ベビリズム	11月30日(水)	市内在住で1歳未満のお子さんとその保護者(2人1組)	八王子市地域子ども家庭支援センター元八王子(〒193-0816 大楽寺町419-1 24・8300)
離乳食	12月8日、来年2月23日	市内在住で1歳未満のお子さんの保護者(すでに受講された方は除く)	八王子市地域子ども家庭支援センターみなみ野(〒192-0916 みなみ野6-1-1 35・4152)
ベビーマッサージ	12月14日、来年1月18日(連続2回)	市内在住で2~4か月のお子さんとその保護者(すでに受講された方は除く。2人1組)	クリエイティブホール第2学習室 申し込みは、八王子市子ども家庭支援センター(〒192-0082 東町5-6-56・8225)
リズム体操	12月14日(水)	市内在住で2歳~就学前のお子さんとその保護者(すでに受講された方は除く。2人1組)	

時(正午、午前10時30分)正午 定員「15組(いずれも抽選) 費用」無料 申し込み「往復ハガキに希望番号(は希望日)と住所・氏名・お子さんの名前と生年月日・電話番号、返信面のおて名を書いて11月22日(必着)までに各申し込み先へ 本ホームページからも申し込みができます。また、は参加者1名につきお子さんを1名お預かりします。ハガキに「保育」とお書き添えを。

毎週水曜日はノー・マイカー・デー

講座・教室

機能訓練「ひざ痛らくらく体操」
 対象：市内在住で40歳以上の老化などによるひざ関節痛がある方
 (介護保険認定者を除く) 内容：講話と筋力強化リハビリ体操
 日時：来年1月11日、3月15日の毎週水曜日の午後1時15分、3時30分 会場：南大沢保健福祉センター 定員：15名(選考) 費用：無料 申し込み：封書に「ひざ痛」と住所・氏名(ふりがな)・年齢・性別・電話番号、発症した年、現在の通院状況・ひざの状態、そのほかの病気・身長・体重を書いた文書、あて名を書いて50円切手をはいたハガキを同封して、11月22日(必着)までに八王子市南大沢保健福祉センター(〒192 0364 南大沢2 27 79・2205) 高齢者筋力向上トレーニング教室

対象：市内在住で60歳以上の要介護認定で自立・要支援・要介護1・2と判定された、または同程度の方 内容：健康チェック、筋力トレーニングなど 日時：来年1月5日、3月30日の火・木曜日の午前9時30分、11時30分(全23回) 会場：東浅川保健福祉センター 費用：無料 定員：15名(選考) 申し込み：11月22日までに電話で「東浅川保健福祉センター」(67・1331) 申し込みの際に簡単な聴き取りをします。

運動教室

元気はつらつ運動教室
 対象：市内在住で60歳以上の転倒・骨折予防のための運動を必要としている方(介護保険認定者や今年度受講者を除く) 内容：エアロビクスとレクリエーション 日時：来年1月11日、3月22日の毎週水曜日の午後1時15分、3時 会場：東浅川保健福祉センター 定員：25名(選考) 費用：無料 申し込み：往復分(1人1枚)に「つらつ」と住所・氏名(ふりがな)・年齢・電話番号、運動が必要と思われる状況、返信面をあて名を書いて11月22日(必着)までに東浅川保健福祉センター(〒193 0834 東浅川町5 5 1 1 67・1331) 催し

介護保険「家族介護交流事業」
 日ごろの介護から離れて、情報交換などを行います。
 対象：要介護認定を受けた高齢者を家庭で介護している方(要介護者1名につき参加は1名まで) 集合：11月28日(月)午前10時に八王子駅南口解散は午後4時ごろ(同所)で 会場：タヤけ小やけふれあいの里 定員：30名(抽選) 費用：無料 申し込み：ハガキに「家族介護」と住所・氏名・電話番号・送迎バス利用の有無・介護している高齢者の氏名を書いて、11月24日(必着)までに八王子市役所介護

救急診療

救急病院の案内(一日中)
 救急テレホンサービス 042 521 2323
 八王子消防署 25 0119
 東京都保健医療情報センター 03 5272 0303

夜間救急診療
 内科・小児科 毎日の午後8～11時
 夜間救急診療所(保健センター1F) 25 9910
 平岡町18 3

小児休日・全夜間救急医療
 偶数日...八王子医療センター 65 5611 館町1163
 奇数日...東海大学八王子病院 39 1111 石川町1838

休日産婦人科当番医
 午前9時～午後5時
 11月20日 11月23・27日
 八王子医療センター 米山産婦人科病院
 65 5611 42 5225
 館町1163 新町2 12

医療・健康心配ごと電話相談
 毎日の午後8時～10時30分
 夜間救急診療所 22 9910
 偶数日(全夜間と休日)
 八王子医療センター 65 5611
 奇数日(全夜間と休日)
 東海大学八王子病院 39 1111

休日歯科応急診療
 午前9時～午後4時
 保健センター2F 平岡町18 3 25 9128

休日救急診療の耳鼻咽喉科

27日(午前9時～午後5時)

小川耳鼻いんこう科
 千人町2 3 10 63 1600

20日(午前9時～午後5時)

丸岡耳鼻咽喉科
 打越町344 6カリアプラス4F 42 4187

休日救急診療の内科・外科・小児科

23日(午前9時～午後5時)

おおくま整形外科クリニック
 台町4 46 10ファイルピラワン1F 29 1440

北野優心クリニック
 長沼町1307 11 43 3336

20日(午前9時～午後5時)

水谷医院
 松が谷16 76 0038

ポプラクリニックみなみ野
 みなみ野5 15 1 32 5500

中村医院
 めじろ台1 18 4 61 5191

敏久内科クリニック
 暁町2 4 9 24 3535

安藤外科内科クリニック
 小門町18 22 4561

渡辺医院
 長房町373 2 63 3263

広報はちおうじ 2005.11.15 **12**

お問い合わせください。

松が谷児童館 (75・0151)

浅川児童館 (65・2506)

クリエイトホール周辺に設置
する木製プランター作り

クリエイトホール周辺に花などを
植えるため、八王子産の間伐材を
使った木製プランターを設置します。
そこでプランター作りを手伝って
ただの方を募集します。

日時 11月27日(日)午前9時～午
後3時 会場 北野下水処理場

定員 50組(先着順) 申し込み
電話で学習支援課 48・223

1) またははらば工房 63・98
48)

世界のひとふれあいタイム「ベ
トナムのお話」

日時 11月20日(日)午後1時30分
3時30分 会場 国際交流コ
ナ(八王子スクエアビル11階) 42・

7091) 定員 40名(先着順)
費用 無料 申し込み 不要、直
接会場へ

日本の陶器まつり「八王子植切
り市」

日時 11月19、23日の午前10時～
午後8時(23日は6時まで) 会
場 西放射線ロード 問い合
わせ 観光課 20・7378)

または全国大陶器市協力委員会八
王子商工会議所内 23・6311)

ふれいばっく川口

内容 絹の道「絹の道を歩く」
の上映 日時 11月24日(木)午前
10時～11時30分、午後2時～3時

30分 会場 川口公民館) 54・
8450) 定員 各70名(先着
順) 費用 無料 申し込み 不
要、直接会場へ

シアター川口

作品「ナイハトフの赤い屋根」
主演 上條恒彦 日時 12月4
日(日)午前10時～正午、午後2～4
時 会場 川口公民館 54・84

50) 定員 各70名(先着順)
費用 無料 申し込み 不要、直
接会場へ

ミュージアムコンサート

日時 11月26日(土)午後2～3時
会場 夢美術館 (21・6777)

出演 アンサンブルアマテウススタ
費用 無料 申し込み 不要、直
接会場へ 夢美術館は展示替の
ため11月24・25・28・30日、12月1
日は休館し、11月26・27日は常設展
(無料)のみとなります。

いちようホールなどの催し

八王子のとんとん昔話とマリンパ
のことだま

開演日時 来年2月17日(金)午
後7時 会場 いちようホール

出演 菊地正さん語り、新谷
祥子さん(マリンパ)ほか 費用 2
千円(小・中学生500円。全
席指定)

藤原真理さん(モロ&スイーツ)ハ
ーモニ

開演日時 来年2月24日(金)午
後2時 会場 南大沢文化会
館 費用 4千500円(全席
指定)

チケット発売 11月18日、19
日の午前10時からいちようホ
ル市民会館、南大沢文化会館、学
都市センターで 電話予約 発売
日の午後1時からいちようホ
ル(213005)で

スポーツ

12月の市民体育館の一般利用時
間変更

11日午後3～9時 卓球

12月の市民体育館の一般利用中止

20・27日 バレーボール 21・28
日 ソフトテニス(男子)

日 バドミントン 和馬テニス
22 日 バドミントン 26
日 ネオテニスミテス

12月の甲の原体育館の一般利用
中止

21・28日 バドミントン(かんたん
テニス) 22日 チャレ
ンジアロバスケケットボール

27日
たのしくテニス

12月の甲の原体育館の水泳ワ
ンポイントレッスン中止

22日 水中ウォーキング 23
27日 アクアエクササイズ 24
28日 泳法

その他

新潟県中越地震への支援報告

昨年10月23日に発生した新潟
県中越地震の復興支援に対する
事務所などでの義援金の受け付け

休日救急診療の内科・外科・小児科

27日(午前9時～午後5時)

御殿山クリニック (外) 内
鎌水428 160 77 1500

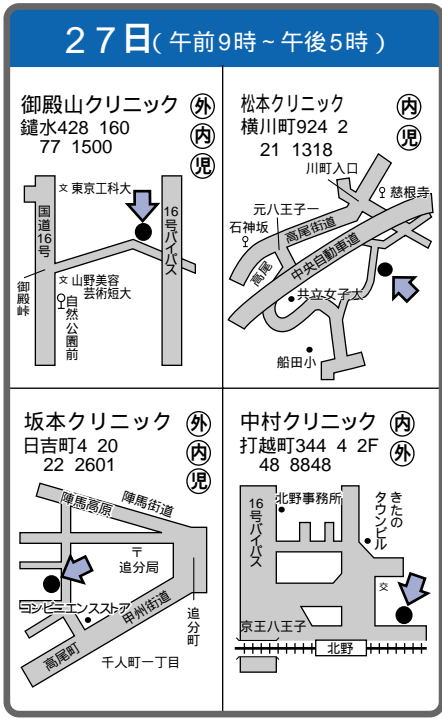
松本クリニック (内) 内
横川町924 2 21 1318
川町入口
元八王子
石神坂
中央自動車道
船田小

坂本クリニック (外) 内
日吉町4 20 22 2601

中村クリニック (内) 外
打越町344 4 2F 48 8848
北野事務所
きたのビル
タワビル
京王八王子
北野

陣馬高原 陣馬街道
千代田局
陣馬高原
陣馬街道
追分町
千人町一丁目

追分町



は10月末で終了しました。総額は
1千925万1千628円。皆さ
んからいただいた義援金は日本赤
十字社新潟県支部に送金しまし
た。なお、市役所2階案内・健康福祉
総務課では引き続き募金箱を設
置しています。問い合わせは健康福
祉総務課 20・7240へ。

国保加入者に温泉センターの
割引助成券を配布

利用期間 来年3月31日まで 施
設利用料金 檜原温泉センター 数
馬の湯... 800円が400円(小
学生400円が200円)、奥多
摩温泉 もえぎの湯... 700円
が400円(小学生400円が
200円) 申し込み 保険証を
持って直接、市役所2階国民健康
保険年金課 20・7235、また
は各事務所へ 券がなくなり次第
配布を終了します。

都市計画審議会の開催

予定案件 八王子都市計画用途
地域の変更(宇津木中央地区)な
り。

図書館の臨時休館

中央生涯学習センター図書館は
コンピュータの点検のため11月21
日は休館します。問い合わせは中
央図書館 64・4321へ。

生涯学習センター・中央公民館
の臨時休館

クリエイトホール内生涯学習セ
ンターと中央公民館は保守点検の
ため、12月6日(火)は休館しま
す。問い合わせは学習支援課 48・2
231へ。

講座「グリーンのある暮らしと癒(いや)しのインテリア」【日】11月23日午後2~4時【会】学園都市センター(八王子スクエアビル内)

【定】先着50名【申】電話でインテリアセミナー事務局 03・5411・1127

太極拳・形意拳初心者講習会【日】12月4・18日の午前9時45分~10時45分【会】クリエイティブホールレクリエーション室【定】先着20名【申】電話で一空会

演劇「二十四の瞳」【日】12月4日午前10時~、午後3時~【会】いちようホール【費】1,500円【問】劇団ひの 042・584・3436

「心の杖として鏡として」上映とトーク【日】12月10日午後2時~、5時~、7時~【会】クリエイティブホール5階ホール【定】各先着170名【費】1,000円【申】電話で精神障害者共同作業所・パオ 55・2844

南大沢コーラスフェスティバル【日】11月27日午後1時~【会】南大沢文化会館【問】同実行委員会

西馬音内盆踊り【日】11月22日午後1~4時【会】クリエイティブホールレクリエーション室【定】先着10名【費】1,000円【申】電話で盆踊りサークルBON2001

たこ作り・たこあげ【対】小・中学生とその保護者【期・会】12月3日...第十小、10日...第四中【時】午前9時45分~午後3時【定】各先着120名【問】八王子BBS会

絵画展【日】11月23~28日の午前10時~午後5時30分【会】中央図書館【問】檜(ケヤキ)

水彩画展【日】12月1~4日の午前10時~午後5時(1日は正午から、4日は4時まで)【会】南大沢文化会館【問】南大沢画友会

相続相談【日】11月27日、12月11日の午後1時30分~午後4時【会】クリエイティブホール第5学習室など【申】電話で相続なんでも相談センター

電話相談【対】女性【内】暴力などの悩み【日】毎週月曜日の午前9時~正午【相談電話】DVホットライン八王子 48・9580

フリーマーケット【期・会】11月27日...南大沢中郷公園、12月23日...

富士森公園【時】午前10時~午後3時【問】リサイクル運動友の会 042・579・4003

会員募集

将棋「桜友会」【日】毎月第1・3金曜日の午後1時~4時30分【会】川口公民館など【費】月2,000円【問】

増々囲碁同好会【対】60歳以上の方【日】毎週火曜日の午後1~5時【会】南大沢保健福祉センターなど【費】入会金1,000円、月500円【問】

大正琴「琴涼会」【日】毎月第2・4土曜日の午後1時30分~3時【会】横山南市民センターなど【費】月3,000円【問】

着付け「紫苑」【日】毎週火曜日の午前10時~正午【会】南大沢公民館など【費】入会金1,000円、月3,500円【問】

水彩画「八王子水彩会」【日】毎月第2・4木曜日の午後1~4時【会】クリエイティブホール第1学習室など【費】月3,000円【問】

詩吟「いちよう吟友会」【対】50歳以上の方【日】毎月第2・4木曜日の午後1時30分~3時30分【会】横山南市民センターなど【費】月2,000円【問】

絹の道俳句会【日】毎月第3土曜日の午後1時30分~4時30分【会】台町市民センターなど【費】月1,000円【問】

スペイン語「アミーゴ・デ・エスパニョール」【対】多少経験のある方【日】毎月第1~3土曜日の午前10時~正午【会】市民会館など【費】入会金1,000円、月5,100円【問】

かんたん英会話【対】初心者【日】毎週木曜日の午前10時~正午【会】南大沢公民館など【費】月4,000円【問】

八王子ガラス工芸サークル【対】18歳以上の初心者【日】毎週火・金曜日の午前10時~午後5時30分【会】恩方市民センターなど【費】入会金1,000円、月5,000円【問】

実用筆ペン・ボールペン同好会【日】毎月第1・3火曜日の午前10時~正午【会】大和田市民センターなど【費】月2,200円【問】

由木実用ペン字サークル【日】毎月第1・3月曜日の午前10時~正午【会】由木中央市民センターなど【費】月2,000円【問】

八王子フォトクラブ【日】毎月第3火曜日の午後6時30分~8時30分【会】中央公民館など【費】入会金1,000円、月1,000円【問】

トールペイント「カントリーハート」【日】毎月第2月曜日の午前10時~正午【会】クリエイティブホールなど【費】月2,000円【問】

フラワーアレンジメント「フェールドゥフルール」【日】毎月第2・4水曜日の午前10時~11時30分【会】いちようホールなど【費】月3,500円【問】

コーラス山百合【対】女性【日】毎月第1・3木曜日の午前10時~11時45分【会】ふくしまやビル(八幡町)【費】月1,500円【問】

女声合唱「木の実」【日】毎週水曜日の午前9時45分~正午【会】いちようホールなど【費】月3,500円【問】

女声合唱フィオーリ【日】毎週火曜日の午前10時~正午【会】台町市民センターなど【費】月5,000円【問】

百歳長寿・明日をひらく中高年の会【対】40歳以上の方【内】講演会、ウォーキングなど【費】年2,000円【問】

木曜体操クラブ【対】20歳以上の女性【日】毎週木曜日の午前9時50分~11時30分【会】市民体育館など【費】入会金1,000円、6か月6,000円【問】

柚の木バレーボールクラブ【対】18歳以上の女性【日】毎週水曜日の午後7時30分~9時30分【会】愛宕小など【費】月200円【問】

社交ダンス「ウイングDC」【対】初・中級者【日】毎週土曜日の午後1時~2時30分【会】長房ふれあい館など【費】入会金1,000円、月3,000円【問】

来年1月1・15日号、2月1日号の掲載締め切りは通常より早まります。詳しくは広聴広報室(広報担当 20・7228)へお問い合わせを。



官公署・市民団体のお知らせ

この欄は、官公署や市民の皆さんのコミュニティ活動の催しなどを紹介しています。内容の確認などは直接、各団体へ。政治・宗教・営利行為に関するものは掲載しません。掲載の申し込みは市役所5階、クリエイティブホール1階、各市民センターなどにある申込用紙に書いて、掲載希望号の35日前まで(会員募集は掲載希望号の指定はできません)に、八王子市役所5階広聴広報室(広報担当)〒192 8501 20・7228、FAX26・3858)へ。なお先着順で掲載し、掲載する方のみ連絡します。【対】=対象、【内】=内容、【期】=期日、【時】=時間、【日】=日時、【集】=集合、【会】=会場、【定】=定員、【費】=費用(記載なしは無料)、【申】=申し込み(ハガキの場合は申し込み内容と、住所・氏名・電話番号などの記載を)、【問】=問い合わせ

官公署など

青色決算書・消費税の説明会 【期・会】12月5日...浅川市民センター、6日...由木中央市民センター、7日...中野市民センター、8・9日...八王子労政会館 【内・時】青色決算書・給与支払報告書...午前9時30分～正午、消費税...午後1～4時 【問】八王子税務署 22・6291

労働セミナーと相談会 【日】11月25日午後1時～4時30分 【会】八王子労政会館 【定】先着60名 【申】電話で都労働相談情報センター 43・0278

女性の人権ホットライン 【内】夫などからの暴力、セクハラ、ストーカーなどの悩み 【日】11月20日午前10時～午後5時 【相談電話】都人権擁護委員連合会 03・5689・0534

男の料理教室「そばづくり」 【日】12月4日午後1時30分～5時30分 【会】クリエイティブホール料理講習室 【定】先着24名 【費】3,000円 【申】電話で八王子勤労者福祉会館 28・4909

東京工業高等専門学校の学校説明会 【日】12月3・26日の午後1～3時 【会】同校 68・5127

南大沢学園養護学校の学園祭 【日】11月26・27日の午前9時20分～午後1時30分(27日は3時まで) 【会】同校 75・6075

高尾山でツルカゴ編み 【集】12月8日午前9時30分に高尾山口駅(解散は午後4時ごろ同所で) 【定】抽選30名 【費】1,000円 【申】往復ハガキに参加者全員の必要事項と年齢・職業も書いて、11月24日(必着)までに高尾森林センター(〒193 0843 廿里町35 1 63・6689)

市民団体など

関連団体の催し

市民企画事業 ▶スポーツ体験 【対】小学3年生以下 【内】サッカー・ラグビー体験、一輪車教室 【日】11月26日午前8時30分～午後4時 【会】富士森公園陸上競技場 【定】先着130名 【費】100円 【申】電話で東京スポーツビジョン21 45・3101 ▶アマチュア映像祭 【日】11月23日午前11時20分～午後4時15分 【会】クリエイティブホール5階ホール 【定】先着240名 【問】同事務局

▶講座「心のカウンセリングの実際を観る」 【日】12月5日午後1時30分～4時30分 【会】クリエイティブホール5階ホール 【定】先着150名 【費】1,000円 【申】電話で日本ウェルネット

ホームヘルパー2級養成講座受講説明会 【対】20歳以上の方 【日】12月10日午前9時30分～正午 【会】やさしい手八王子事業所(散田町三丁目) 【申】電話で同事業所

十二支(戌)木目込人形講習会 【日】11月30日午前10時～正午 【定】先着20名 【費】3,150円 【会】レク協 【申】電話でレク協 56・0901

関東ラグビー公式戦 【期】11月27日 【内・時】釜石対三菱重工相模原...正午～午後1時30分、帝京大学対筑波大学...午後2時～3時30分 【会】上柚木公園陸上競技場 【費】1,000円(高校生以下は無料) 【問】関東ラグビーフットボール協会 03・3423・4421

冬休みチビッコ雪まつり 【対】小学3年生～中学生 【内】スキー教

室など 【期】12月26～29日 【会】岩原スキー場(新潟県)など 【定】先着45名 【費】39,800円 【申】電話で八王子レク研究会(マルミ運動具店内 25・1213)

八王子みなみ野シティ「冬のイルミネーション」 【期】11月26日～来年1月13日 【問】生活デザインセンター

そのほかの団体の催し

介護予防セミナー 【日】12月17日午後0時30分～1時30分 【会】介護老人保健施設ゆうむ(西寺方町) 【定】先着10名 【申】電話で同施設

福祉フォーラム「高齢者・障害者の災害時の助け合いネットワークを考える」 【日】11月26日午後1～4時 【会】八王子福祉園(西寺方町) 【定】先着60名 【問】ゆうやけの里・地域福祉フォーラム

家庭教育講座 【内・期】お父さん・お母さんの役割...11月19日、子どもの生きる力を育てる...11月25日 【時】午前10時～11時30分 【会】宇津貫コミュニティセンター、大和田市民センター 【定】各先着50名 【費】300円 【申】電話でスコレ家庭教育振興協会

相続・遺言の講習と相談会 【日】11月19日午後1時30分～5時 【会】子安市民センター 【問】相続と遺言を考える会

パソコン講座 【内】年賀状作り 【日】11月27日午前10時～正午 【会】クリエイティブホール視聴覚室 【定】抽選70名 【費】500円 【申】往復ハガキで11月21日(必着)までに、情報ボランティアの会

次号・12月1日発行の **広報はちおうじ** は...

特集：八王子駅南口再開発事業計画案まとまる

コラム 「歴史の散歩道」～小田野城跡、「備えて安心」

そのほか 平成16年度決算の概要、12月19日から戸籍事務を電算化、高尾山学園で転入学希望者を募集、けんこうのページは乳・幼児検診、結核(BCG)予防接種など

市民法律講座を開催

成年後見制度を老後のつえに

認知症などで判断力が低下し、大切な財産の管理や契約のことなどに不安を感じている方が多いのではないのでしょうか。「成年後見制度」はこうした不安を解消する有効な方法の一つ。そこで、誰もが安心して暮らせるよう、この制度の利用方法などについて、法律の専門家が詳しく説明します。

対象 市内在住・在勤の方
日時 12月4日(日)午後2時～3時30分
会場 市役所9階903・904会議室
講師 弁護士・櫻本義信さん
定員 150名(先着順)
費用 無料
申し込み 電話またはファックスで高齢者相談課(20・7420、FAX24・7720)へ手話通訳があります。

▶スキーの腕もメキメキ上達(長和町提供)



「姫木平自然の家」のご利用を

年末・年始は大自然の中で

「姫木平自然の家」は長野県の白樺湖にほど近い宿泊施設。近くにはスキー場や長門温泉があり、冬のレジャーにも最適です。年末・年始はファミリーやご家族で大自然を満喫してみませんか。

対象 市内在住・在勤・在学の方

期日 12月29～31日(来年1月1～3日、5日)いずれも2泊3日

宿泊場所 姫木平自然の家(長野県小県郡長和町)

定員 各30組(抽選)

費用 朝・夕4食付きで1名8千円(中学生以下は4千400円)

申し込み 往復八分キ(1組1枚)に「年末年始利用」と希望日、代表者の住所・電話番号、全員の氏名・年齢・返信用のあて名を書いて、11月29日(必着)までに八王子市役所生涯学習総務課(〒192 8501、問い合わせ 20・7333、FAX 26・8554)へ

11月は国民健康保険税、介護保険料の納期です

なるほど
エコ生活 11

ペットボトルで洗浄力アップ

洗濯機で洗っても、汚れがよく落ちないなんてことはありませんか。そんなときは、フタを閉めた空のペットボトルを2本用意。洗濯ネットに入れ、いつもより少なめの洗剤で洗濯してみてください。ペットボトルの大きさは、洗濯槽に入れたとき水面を覆い動かない程度のものが効果的。水に浮かんだペットボトルが水の流れを変化させ、洗剤が汚れに届きやすくなり、汚れが落ちやすくなります。ただし、洗い過ぎ・すすぎ過ぎは、衣類の傷みや色落ちの原因になりますのでご注意ください。

洗剤の使用を最小限にすることは、環境にやさしい行動の一つ。ぜひお試しください。

ごみ減量対策課(20・7256、FAX26・4506)



自然
 うおっちゃん

カンアオイ

秋の花もそろそろ終わりとする晩秋に、咲き始める野草がある。それはカンアオイ(カントウカンアオイとも呼ばれる)。冬でも青あおとし、アオイに似た葉であるところから付いた名である。カンアオイは地面近くに葉を広げ、その元で落ち葉に埋もれるように花を咲かせるので、気付かず通り過ぎてしまいがちだ。暗紫色をした直径2センチメートル程の花は、花弁が退化し、3枚のがく裂片が互いに合着した筒形をしている。カンアオイの仲間には地域によつてさまざまに八王子ではタマノカンアオイ、ラシウアオイ、フタバアオイが見られるが、秋から冬にかけて花を咲かせるのは、このカンアオイだけである。(八王子自然友の会)

発行：八王子市
 (〒192 8501 元本郷町三丁目24番1号)

編集：広聴広報室(広報担当)
 20 7228 FAX26 3858

本紙に掲載させていただいた方へ写真を差しあげています。左記までご連絡ください。