

ホームページアドレス <http://www.city.hachioji.tokyo.jp/>
 モバイル(携帯電話)版 <http://www.city.hachioji.tokyo.jp/m/>

八王子市役所の代表電話
0426 26 3111

9月1日

防災の日は 年1回の点検の日

いつ起こるか分からない地震、そしてシーズンを迎えた台風。こうした災害から、私たちが生命と財産を守るには、日ごろの備えと安全点検で決まるといっても過言ではありません。

毎日の生活の中で安全はあたりまえと思っているあなた。『その時』は、いつやって来るか分かりません。9月1日は『防災の日』。この日を災害に備えて「再点検する日」として、防災用品の準備や家の内外の安全点検、避難場所の確認などを家族で話し合い、必ず実行するようにして欲しいものです。今号では、防災チェックのポイントを図解で紹介します。

必ず実行『その時』の備えと点検



10年前の阪神淡路大震災ではタンスや家具の転倒で多くのケガ人が出ました。家具転倒防止金具を取り付けるなど、ちょっとした対策があなたの身を守ります。そこで市は、4月1日現在70歳以上で一人暮らしの方を対象に転倒防止金具を無料で配付。希望者には消防団員が取り付けも行っています。該当する方で連絡がまだない場合は民生委員または防災課(20・7207、FAX21・1298)までお申し出ください。

もくじ(主な内容)

- ▶1~3...特集:9月1日は防災の日
- ▶4・5...健康づくり推進協議会の市民委員を募集など
- ▶6・7...生け垣づくりに補助金を支給など
- ▶8・9...敬老の日の催しなど
- ▶10・11...けんこう

夢—はちおうじ

市長メッセージ

「自分たちのまちは自分たちで守る」。これは、育てよう地域の防災力」をテーマに、直接市民の皆さんと意見を交換した今年のタウンミーティングでの各地に共通した活動報告の言葉でした。

災害に備え、地域の皆さんが「丸」となっており、安全を確保していく——私は、地域の持つ底力「地域力」に強い感銘を受けました。しかし、『天災は忘れたころに...』の言葉のとおり、防災意識を持ち続けることは難しいもの。最近多発する地震で『ドッキリ』とさせられるのが現実です。

それでは、防災意識はどうすれば身に付くのでしょうか。北野地区のある自治会では、「成人になっても防災意識を持ち続けることができよう、子どもたちから訓練に参加させている」とのことでした。誰もが参加できる体制を整える——防災に関心を持ち続けるためのヒントを得た思いです。それは、日ごろからの訓練や自主防災活動を地域ぐるみで着実に積み重ねていくことに尽きるのではないのでしょうか。

『地域力』は、『防災力』そのものと私は考えています。地域に生きる私たち一人ひとりが協力し合って『地域力』を高めていく、それが達成できた時に共助の精神に培われた確固たる安全なまちが見えてくるはずですよ。(市長 黒須隆一)

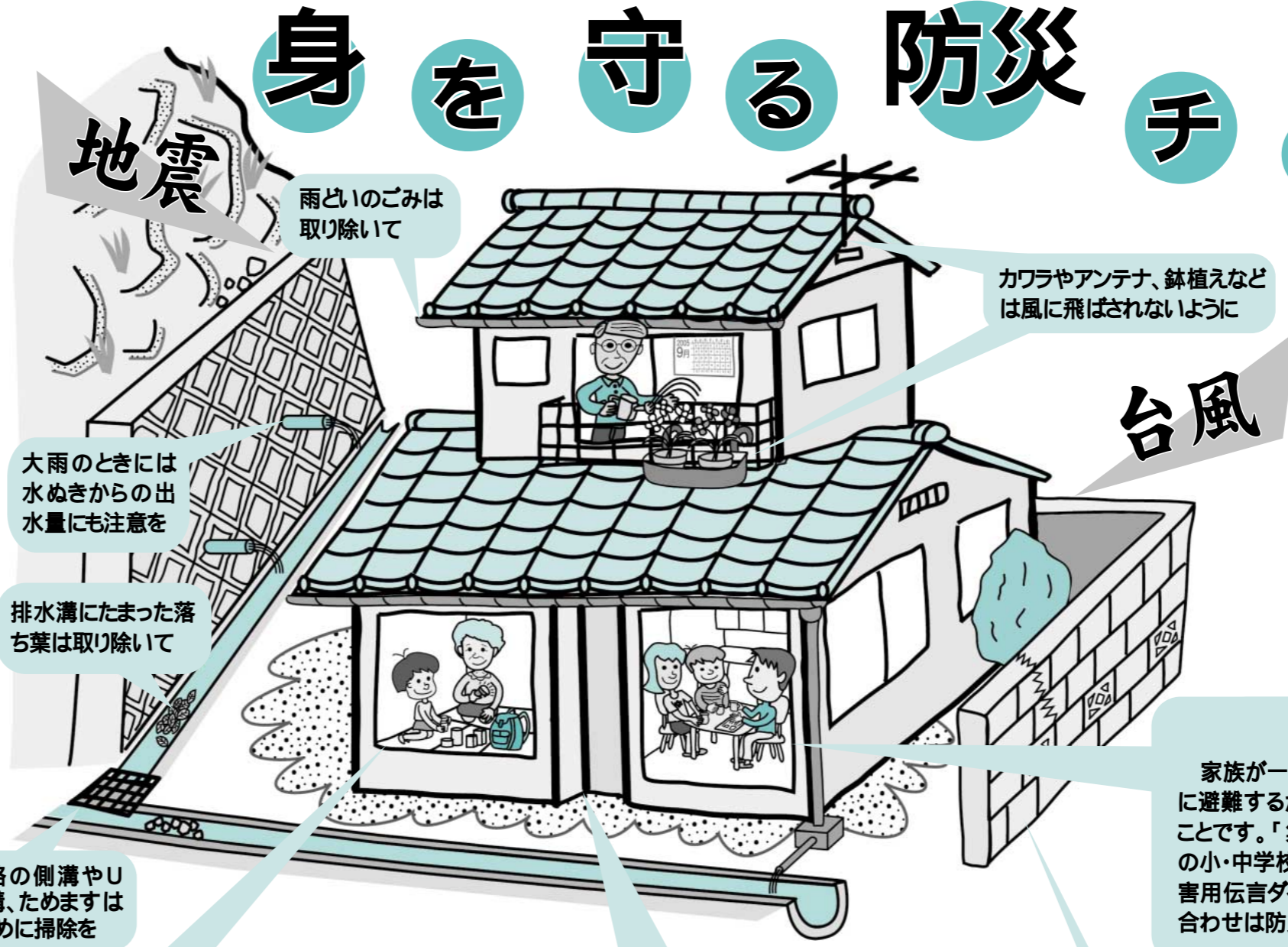
防災チェック



防災訓練で一度は心肺蘇生法の体験も(昨年の船田小での訓練)

9月25日に松枝小で防災訓練
市は毎年警察署・消防署・消防団など防災関係機関と合同で、総合防災訓練を実施しています。今年も次

のとおりに行いますのでぜひご参加を。なお、当日午前9時に防災行政無線でサイレンを鳴らします。火災など間違えないようにご注意ください。
内容 ヘリコプターによる救助訓練、避難誘導訓練、災害用伝言ダイヤルの体験など
日時 9月25日(日)午前9時～正午
会場 松枝小(橋原町)
問い合わせ 防災課 20・7207、FAX21・1298



5月から7月にかけて、「みんなで作る安全・安心なまち」育てよう地域の防災力をテーマに開催した今年のタウンミーティング。604人の方が参加し、皆さんから貴重なご意見をいただきました。その中で、意外であったのが避難場所がどこか、非常持ち出し品に何が必要かなど、基本的なことが確認できていないこと。ここでは、いざという時に備え、身を守る防災チェックを実行しましょう。問い合わせは防災課(20・7207、FAX21・1298)へ。

家族で防災会議

家族が一緒ではないときに災害にあったら、どこに避難するかを話し合っておくのも大切なことです。「集合地」は、一時避難場所である近くの小・中学校などに、また、家族の安否確認には災害用伝言ダイヤル「171」の利用ができます。問い合わせは防災課(20・7207、FAX21・1298)へ。



家族そろって地図を見ながら避難場所を確認

台風シーズンはがけ崩れに注意

台風による大雨や局地的な豪雨に見舞われると地盤が緩み、土砂の流出やがけ崩れが起きやすくなります。特に違法な残土処理や埋め立てを行った現場は、要注意。周辺地域の方の生命や財産にまで危害を及ぼすことにもなります。

埋め立て、盛り土などには、あらかじめ許可が必要です。これから、土地の埋め立てを計画している方や、土地を業者に貸して土砂の搬入を行おうとしている方は、必ず事業者と契約をする前に市に相談してください。

問い合わせは開発指導課(20・7262、FAX26・3616)へ。

非常持ち出し品を用意

いざという時にすばやく避難できるように非常持ち出し品の用意を。両手が見えるリュックサックなどに入れて家族みんなが分かる場所に置いておきましょう。持ち出し品の重量は男性で15キログラム、女性は10キログラムが目安。問い合わせは防災課(20・7207、FAX21・1298)へ。

持ち出し品チェックリストの一例

品名	チェック欄
貴重品(現金・通帳など)	
衣料品(下着など)	
タオル	
非常食(カンパン・缶詰など)	
飲料水	
携帯ラジオ	
懐中電灯	
ライター	
ティッシュ	
軍手	
救急薬品・常備薬	

震度6で倒壊の危険も木造住宅は、震度6の地震で倒壊の危険があるといわれています。そこで、市は木造住宅の耐震診断にかかった費用の一部を補助しています。対象は、昭和56年5月以前に建築された在来工法による市内の木造戸建て住宅で、補助額は耐震診断にかかった経費の3分の1以内、限度額が7万円となります。申し込みは必ず診断の前に建築指導課(20・7264、FAX26・4416)へ。



定期的な点検を忘れずに

防災資器材の点検を

自主防災組織を結成しているところでは、日ごろから資器材の点検を。なお、市では発電機やパル、のこぎりといった資器材を小・中学校の余剰教室を改修した防災倉庫などに配備しています。問い合わせは防災課(20・7207、FAX21・1298)へ。

浅川流域の方は浸水程度の確認を

国土交通省は7月、浅川(市役所から下流)の浸水想定区域図を公表しました。想定される浸水の程度が示されていますので、近くにお住まいの方はご確認を。この浸水想定区域図は、市役所4階防災課、6階都市計画室、各事務所、市のホームページでご覧になれます。問い合わせは防災課(20・7208、FAX21・1298)へ。

ブロック塀などの点検を

老朽化していたり、正しく工事がされていないブロック塀や石塀ほど恐ろしいものはありません。早めに専門家による点検をお願いします。問い合わせは建築指導課(20・7264、FAX26・4416)へ。

マンション管理の講演と交流会
内容 マンションの地震対策
日時 9月11日(日)午前10時～正午
会場 学園都市センター(八王子スクエアビル内)
講師 マンション管理士会・山岸万夫さん
定員 25名(先着順)
費用 無料
申し込み 電話で市住宅・都市整備公社(44・7614)へ
1、FAX44・7614

「はちおうじ健康づくり推進協議会」の市民委員を募集

市民の皆さんに健康づくりを推進していただくことと設置している「はちおうじ健康づくり推進協議会」の協議会で企画の立案・実施などを行うていただく市民委員を募集します。

対象 市内在住・在勤・在学で18歳以上の方(市のほかの附属機関の委員を除く)

任期 11月1日から2年間

募集人員 2名(選考)

報酬 無償

申し込み 「魅力ある健康づくり」をテーマにした論文(800字程度)と住所・氏名・生年月日・職業・学校名・電話番号を書いて、9月21日(消印有効)までに郵送。直接またはEメールではちおうじ健康づくり推進協議会事務局(保健センター)内〒192 0061 平岡町18-3、Eメール bo72800@city.hachioji.tokyo.jp、問い合わせ 25・9128、FAX 27・5887)へ

子ども会議

「わたしたちが考えるまちづくり」

市は、子どもたちがいきいきと生活し、自らの可能性を伸ばすと共に、心も体も豊かに成長できるように平成13年2月に「子どもすこやか宣言」を策定。この普及啓発事業の一つとして、「子ども会議」を毎年実施しています。

今年も、わたしたちが考えるまちづくりをテーマに、子どもからおとなまで参加できる催しを行います。

日時・会場など、下表のとおり費用 無料
申し込み 不要 直接会場へ

子ども会議日程表

日時	テーマ	会場	問い合わせ
9月10日(土) 午後1時30分～4時30分	みんなでつくり～子ども「ゆめまちマップ」	北野市民センター	北野児童館 45・8580
10月2日(日) 午後1～4時	みつげよう・発表しよう「町のここがすばらしい」	元八王子事務所	元八王子児童館 25・6484
10月22日(土) 午後1～4時	野山で自然あそび	大谷緑地保全地域	南大谷児童館 45・0482
10月30日(日) 午後1～4時	子どもアンケート隊の報告	地域子ども家庭支援センター・南大沢(当日はプレオープン日)	由木児童館 76・8713
11月26日(土) 午後1時30分～3時30分	あそびながらまちの自然を実感してみよう	長房市民センターなど	浅川児童館 65・2506

マイクロバスで施設見学会

市政への理解を深めていただくため「施設見学会」を実施します。

対象 個人コース：市内在住で18歳以上の方 団体コース：市内在住の18歳以上の方で構成する15～27名の団体

内容 期日など 左表のとおり

時間 1日：午前9時～午後4時、半日：午後1～5時(集合・解散は市役所正面玄関で)

定員 個人コース：各27名、団体コース：各1団体(ともに抽選)

費用 無料(昼食は各自持参)

申し込み 「施設見学会」と希望コース名、住所・氏名・団体コースは団体名と人数・代表者の氏名・電話番号を書いて、9月15日(必着)までに八分キまたは市のホームページへ1団体1枚または1回で八王子市役所広聴広報室(広聴担当)〒192 8501、問い合わせ 20・7411、FAX 20・7322)へ

施設見学会日程表

コース名	期日	見学コース
1日	個人A 10月3日(月)	立川防災館 高尾の森わくわくピレージ(19日は夢美術館) 八王子市天気相談所
	団体B 10月11日(火)	
	団体C 10月19日(水)	
	団体D 10月26日(水)	
半日	個人E 10月6日(木)	都市住宅技術研究所(石川町) 高尾の森わくわくピレージ
	団体F 10月13日(木)	
	個人G 10月20日(木)	
	団体H 10月31日(月)	

元プロ野球選手が「ティーボール教室」

筒状の台の上に置かれたボールを打つティーボールやソフトボールの入門科目です。

対象 5歳以上の方

日時 10月15日(土)午後0時10分～4時10分
雨天の場合は、同日午後1時～3時30分に由木中央市民センターで。

会場 上柚木公園野球場

講師 元プロ野球選手・谷澤健一さん

定員 300名(抽選)

費用 700円(高校生以下は1000円)

申し込み 住所・氏名・年齢(学年)・電話番号を書いて、9月30日(必着)までに八分キまたはウェブサイトで八王子市上柚木公園陸上競技場(〒192 0373 上柚木2-40-1、75・0227、FAX 75・0228)へ

都営住宅(地元割当)の入居者を募集

市内在住の方を対象に、都営住宅シルバートピア高年齢向けの入居者を募集します。入居資格に制限がありますので、詳しくは募集案内をご覧ください。

募集内容 シルバートピア単身者向け1DK(長沼町)：4戸

募集案内の配布 9月1～8日に市役所6階住宅対策課、各事務所・図書館、クリエイティブ市住宅・都市整備公社(大和田町五丁目)で申し込み 申込書に必要事項を記入し、9月12日(必着)までに所定の封筒で郵送

問い合わせ 住宅対策課 20・7385、FAX 26・3616)へ

学園都市大学(いちよう塾)で公開講座を開催

公開講座を下表のとおり開催します。会場は学園都市センター(八王子スクエアビル)で、費用は無料です。申し込みは不要ですので、直接会場へお越しください。問い合わせは八王子学園都市大学事務局(46・5621、FAX46・2663)へ。

公開講座日程表

日時	講座名	講師
9月3日(土) 午後1時20分 ~2時50分	小児外科からみた最近多い赤ちゃん・子どもの病気	杏林大学教授・ 藤澤融司さん
9月17日(土) 午後1時20分 ~2時50分	夫婦論~夫婦文化の創造を考える	創価大学教授・ 高橋保さん
9月24日(土) 午後1時20分 ~2時50分	アメリカの日系人	東京経済大学 名誉教授・ 田村紀雄さん

労働セミナー「これからどうなる女性のワーク&ライフスタイル」

現在働いている方、これから働きたいと考えている方に、仕事と家庭を両立するために必要な知識や心構えについて知っていただく講座です。

内容 第1部...知って得する法律の話~男女雇用機会均等法、改正育児・介護休業法などの基礎知識、第2部...女性が社会へ出て働くときに乗り越えなければならない壁とは

日時 10月1日(土)午後1~5時

会場 クリエイトホール第2学習室

講師 第1部...弁護士・中島通子さん、第2部...キャリアカウンセラー・細田咲江さん

定員 60名(先着順)

費用 無料

申し込み 電話またはファックスで男女共同参画センター(48・2230、FAX44・3910)へ

1歳から就学前までのお子さんを11名(先着順)お預かりします。申し込み時にご予約を。

介護者教室と相談会を開催「成年後見制度を老後のつえに」



老後は安心して元気にいきいきと

近ごろお年寄りや、認知症の方に必要のないリフォームを勧めるといった事件が多発しています。また、相続や介護のことなどを気にされている方も多いのでは。成年後見制度はこうした不安を解消する有効な方法の一つです。

制度を知るための介護者教室

将来判断力が衰えた場合の備えについて、どのように準備したらよいか、成年後見制度の利用について説明します。

日時 9月10日(土)午後2時~3時30分
会場 横山南市民センター
講師 司法書士・本多興輝さん

定員 30名(先着順)

費用 無料

申し込み 電話で在宅介護支援センターめじろ(69・3070、FAX67・1186)へ

問い合わせ 高齢者支援課(20・7244、FAX24・7720)へ

制度利用のための法律相談

成年後見制度の利用について専門家が相談をお受けします。

対象 市内在住の方

日時 9月22日(木)午後1時30分~4時30分(相談は1組45分程度)

会場 クリエイトホール第2・3・5学習室

相談員 成年後見センター・リーガルサポート所属の司法書士

定員 30組(先着順)

費用 無料

申し込み 電話またはファックスで高齢者相談課(20・7420、FAX24・7720)へ

11・12月、来年1・2月にも開催を予定しています。

「親力」をつける就職セミナー

若年者の雇用情勢は厳しい状況にあり、正社員として就職しない「フリーター」「ニート」が増加しています。そこで、お子さんの就職のことで悩んでいる保護者の方に、仕事を通しての生き方に、関する情報提供や、就職を手助けできるような「親力」を身につけるためのセミナーを開催します。費用は無料、申し込みは不要ですので直接会場へお越しください。

日時 9月10日(土)午後2~4時

会場 クリエイトホール5階ホール

講師 就職支援アドバイザー・佐藤洋子さん

定員 170名(先着順)

問い合わせ 産業政策課(20・7379、FAX27・5951)またはハローワーク八王子(48・8609、FAX48・8614)へ

生け垣づくりなどに補助金

市は沿道のみどりを増やすため、市民の皆さんの生け垣づくりには掛かった費用の一部を補助しています。対象となる生け垣は、次のすべてに該当するものです。

- 新たに作るもの 高さが0.9メートル以上で長さは2メートル以上 幅4メートル以上の道路に隣接している
- また、生け垣をつくるために今あるブロック塀やフェンスなどを取り壊した場合に掛かった費用の一部も補助します。補助額は生け垣づくりとブロック塀

などの撤去に掛かった費用の8割で、上限は下表のとおりです。

申し込みは工事をする前またはブロック塀などを撤去する前に、市役所3階環境保全課各事務所にある申請書に必要事項を記入し、現状の写真を持って直接または郵送で八王子市役所環境保全課〒192-8501、問い合わせ 20・7268、FAX 26・4416へ。

生け垣は定期的にはみ出しなと枝や葉が沿道にはみ出し車両や通行人に迷惑です。適切な管理にご協力を。

補助金上限額の内訳

種類	上限単価 (1㎡あたり)	上限交付額
標準仕様の生け垣造成	10,000 円	120,000 円
標準仕様外の生け垣造成	5,000	60,000
既存塀などの撤去	3,000	36,000

長沼町に撤去自転車の保管所を開設

片倉・北野・長沼の各駅周辺で撤去した自転車などを保管していた北野自転車保管所を閉鎖し、新たに長沼町自転車保管所を京王線高架下に開設しました。



撤去が間に合わないほどの放置自転車

引き取りには撤去費用、自転車の力ギ、引き取りに来られる方の住所・氏名を証明できる

免許証、学生証などが必要です。問い合わせは交通事業課 20・7257、FAX 26・3137へ。



「緑の募金」にご協力を

今月1日から10月31日まで、秋期「緑の募金」運動を実施します。市役所3階環境保全課、各事務所の窓口に募金箱を設置しますので、皆さんの善意をお寄せください。また、町会などで募金をしていただく場合は、郵便局からお振り込みください。会社などの単位での募金方法についてはお問い合わせを。

市はこの募金をみどり豊かなまちづくりに役立てています。ぜひ「緑の募金」にご協力ください。問い合わせは環境保全課) 20・7268、FAX 26・4416へ。

下水道デー 2005

市は平成19年度までに市全域の汚水処理施設整備の完了をめざしています。そこで、下水道整備の重要性について理解を深めていただくこと、下水道デー2005を開催。当日は記念品も配布します。



キャラクターのクリンとクリア

内容 パネル展示、下水道相談コーナーなど

日時 9月10日(土)午前10時～午後3時

会場 西放射線1丁ロード

問い合わせ 施設課) 20・7296、FAX 26・3019へ

環境学習会「水と緑の生命 科学と私たちの健康」を開催

浅川や多摩川周辺のわき水に関する調査結果から、水と緑が調和する環境を科学的に考えます。

対象 市内在住・在勤の方

日時 9月17日(土)午後2時～4時

会場 環境学習室「E」(ひろば) (あつたかホール内)

講師 千葉大学大学院教授・鈴木信夫さん

定員 40名(先着順)

費用 無料

申し込み 電話またはファックスで環境政策課) 20・7384、FAX 26・4416へ

個人情報 は 厳重 に 管理

調査票に記入された内容を調査員や関係者が他人に漏らしたり、統計以外の目的で使用する事は、法律で禁じられています。また、調査票は外部の人の目に触れないよう厳重に管理され、集計後はすべて溶かして再生紙に生まれ変わります。

なお、今回は調査票と一緒に配付される「調査書類整理用封筒」に入れ、封をして調査員に提出できるようになりました。この場合は開封されず市に届けられます。

国勢調査の流れ

- 9月 下旬 調査員が皆さんのお宅にお伺いして調査票を配付
- 10月 1日 世帯ごとに調査票を記入
- 10月 月上旬 調査員が皆さんのお宅にお伺いして調査票を回収
- 11月 月下旬以降 回収した調査票は、都を經由して総務省統計局へ送付
- 12月 月下旬 総務省統計局が人口・世帯数などの速報値を公表
- 来年 7月 以降 総務省統計局から確定値を順次公表

なぜ調査が必要なの

「住民登録をしているのに、なぜ国勢調査が必要なの」と疑問に思う方も多いのでは。住民基本台帳には、生年月日や性別など限られた情報しか記載されていません。そこで、就業状態や通勤・通学地なども把握するため、5年に1度の国勢調査が必要となります。

この調査結果は、社会福祉やまちづくり、経済・防災施策、議員の定数、地方交付税の配分など、さまざまな分野の基礎資料として幅広く利用されます。そのため、国勢調査の役割は極めて重要です。

国勢調査

10月1日

全国いっせいに実施

10月1日、国勢調査が全国いっせいに実施されます。この5年に1度の調査は、今回で18回目。日本に住んでいるすべての方が対象です。日本の人口、世帯、就業者からみた産業構造などの状況を明らかにするために行われますのでご協力を。問い合わせは国勢調査実施本部(総務課内 20・7202、FAX27・5787)へ。

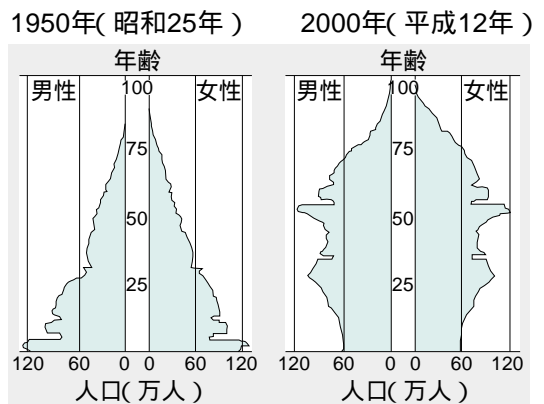
人口減少の動向を裏付け...

日本の人口は、一貫して増加傾向にありましたが、近い将来減少していくものと見込まれています。今回の調査は、これからの少子高齢化などの問題に対処するためにも、正確な年齢階層や人口分布を知る必要があります。

国勢調査Q&A

- Q どんなことを調べるの
- A 調査内容は、男女の別、出生の年月、就業状態、通勤・通学地、住居の種類など、全部で17項目です。
- Q 外国人も対象なの
- A 外国人も対象となります。外国人・住民登録とは関係なく、ふだん住んでいる場所での調査票を書いてください。また、親元から離れて生活している学生や、単身赴任をしている方も対象となります。
- Q 調査員はどんな人なの
- A 調査員は、総務大臣から任命された非常勤の国家公務員です。訪問の際は、「国勢調査員証」を携帯しています。
- Q 調査にはどうしても答えなければいけないの
- A 調査票が提出されなかったり、正しい回答がされなかったりすると、誤った統計になってしまいます。これを防ぐため、回答は法律などで義務づけられています。

人口ピラミッドの比較:1950年、2000年(全国)



1950年と2000年の国勢調査結果を比較すると少子化に伴い若年齢の人口が減少し、高齢化が進行してきたことが分かります。

◀イメージキャラクターのセンサスクん

長寿を祝う 催しいろいろ

プールの開放
など

南大沢保健福祉センター

79・2205、FAX79・2214

内容 大広間・教養娯楽室・浴室の開放など

大横福祉センター 25・65

01、FAX27・5927

内容 マッサージ機、交流高圧電界保健装置の開放など

6か所の公衆浴場が無料に

敬老の日には市内6か所の公衆浴場で、65歳以上の方の入浴が無料になります。また、毎月26日の「ふるの日」も入浴は無料です。利用の際に番台にお申し出ください。問い合わせは健康福祉総務課 20・7242、FAX28・2477へ。

健やかに生きる長寿を祝う会

対象 市内在住で75歳以上の方

日時 9月30日(金)午前9時30分、午後1時

会場 市民会館

定員 各千800名(先着順)

費用 無料

申し込み 不要、直接会場へ問い合わせ 高齢者支援課 20・7244、FAX24・7720へ

老人クラブの映画会

作品 「隠し剣・鬼の爪」

日時 9月28日(水)午前10時

敬老の日には3つの福祉センターへ

9月19日の敬老の日は、3つの福祉センターがいずれも無料でご利用いただけます。南大沢保健福祉センターではハイオリンコンサートや朗読会も。対象は市内在住で60歳以上の方(東浅川保健福祉センターはその家族も)。申し込みは不要、直接各福祉センターへお越しください。時間は各センターへお問い合わせを。

東浅川保健福祉センター 67・1331、FAX67・7829

内容 浴室・教養娯楽室・交流高圧電界保健装置・室内

9月11日(日)午後1時30分、3時

会場 東浅川保健福祉センター 67・1331、FAX67・7829

費用 無料

申し込み 不要、直接会場へ

8時15分、午後1時30分、3時45分

会場 いちょうホール

定員 各400名(先着順)

費用 千円

申し込み 不要、直接会場へ問い合わせ 高齢者支援課 20・7244、FAX24・7720へ

12時15分、午後1時30分、3時45分

会場 いちょうホール

定員 各400名(先着順)

費用 千円

申し込み 不要、直接会場へ問い合わせ 高齢者支援課 20・7244、FAX24・7720へ

ゆうゆうシニアセミナー

俳句を楽しもう

時間 午前10時～正午

会場 クリエイトホール第6学習室

講師 現代俳句協会多摩地区事務局長・蘓原(そはら)三代さん

定員 25名(抽選)

懐かしい曲、歌って奏でてリフレッシュ

時間 午前10時30分、11時30分

会場 クリエイトホールタジョ

講師 音楽療法士・井川雅子さん

定員 20名(抽選)

対象 60歳以上の方

期日 10月6・13・20・27日

費用 800円

申し込み 往復ハガキに希望の講座名と住所・氏名・年齢・電話番号、返信面のおて名を書いて、9月12日(必着)までに八王子市中央公民館(〒192 0082 東町5-6、問い合わせ 48・2232、FAX 48・2151)へ

楽しいメイク教室

山野美容芸術短期大学の学生さんによるメイクアップ教室を開催します。
対象 市内在住で60歳以上の方
日時 9月19日(祝)午後1時30分～4時30分
会場 南大沢保健福祉センター
定員・費用 30名(抽選)・無料
持ち物 タオル2枚
申し込み 往復ハガキに「メイク」と、住所・氏名(ふりがな)・年齢・電話番号・利用証番号(お持ちの方)、返信面のおて名を書いて、9月10日(必着)までに八王子市南大沢保健福祉センター(〒192 0364南大沢2-27、問い合わせ 79・2205、FAX79・2214)へ

シニア元気塾の公開講座

八王子千人同心の歴史を学んでみませんか。
対象 市内在住で40歳以上の方
日時 10月20日(木)午後2～4時
会場 いちょうホール
講師 千人同心旧交會会長・野口正久さん
定員 180名(抽選)
費用 無料
申し込み 往復ハガキ(1人1枚)に「シニア」と、住所・氏名(ふりがな)・年齢・電話番号、返信面のおて名を書いて、9月10日(必着)までに八王子市役所高齢者支援課(〒192 8501、問い合わせ 20・7243、FAX24・7720)へ

シルバークラスの更新を

70歳以上の方にご利用いただいている「東京都シルバークラス」。有効期限は9月30日までです。現在、シルバークラスをお持ちの方には、東京バス協会から「更新申込書」を郵送しました。費用は市民税が非課税の方は1,000円、課税の方は20,510円。指定日に直接、会場へお出掛けください。問い合わせは東京バス協会(03・5308・6950)または高齢者支援課(20・7244、FAX24・7720)へ。

各種教室の受講生を募集

3つの福祉センターと恩方老人憩の家で教室の受講生を募集します。ただし、今年度各施設のほかの教室を受講されている方は申し込みできませんので、ご注意ください。教室名や日時などは下表のとおり。会場はそれぞれの施設です。

申し込みは、往復ハガキ(1人1枚1教室)に希望教室名と住所・氏名(ふりがな)・年齢・障害のある方はその内容と等級(東浅川・南大沢保健福祉センターのみ)・電話番号、利用証番号(お持ちの方)、返信面のあて名を書き、9月10日(必着)までに各施設へ。

南大沢保健福祉センター

(〒192 0364南大沢2 27 79・2205、FAX79・2214)

対象	教室名	日時	定員 (抽選)	費用
市内在住で60歳以上、または障害のある初心者	デコパージュ	10月14日～来年3月10日の金曜日の午後1時30分～3時30分(全10回)	24名	1,500円
	初めての海外旅行英会話	10月14日～来年3月24日の金曜日の午前10時～11時30分(全12回)	25名	1,800円
	折り紙	10月21日～来年3月17日の金曜日の午後1時30分～3時30分(全6回)	20名	1,500円
	水彩画	10月26日～来年3月8日の水曜日の午後1時30分～3時30分(全10回)	20名	1,800円

教材費が別途必要となる場合があります。

恩方老人憩の家

(〒192 0154下恩方町3395 51・3961、FAX51・3961)

対象	教室名	日時	定員 (抽選)	費用
市内在住で60歳以上の初心者	フラダンス	10月～来年3月の第1・3月曜日の午前10時～正午(全10回)	24名	1,300円

教材費が別途必要となる場合があります。

東浅川保健福祉センター

(〒193 0834東浅川町551 1 67・1331、FAX67・7829)

対象	教室名	日時	定員 (抽選)	費用
市内在住で60歳以上、または障害のある方	唱歌	10月4日～来年2月28日の火曜日の午前10時～11時30分(全10回)	56名	1,666円
	絵てがみ	10月6・13・20・27日、11月10日の午前9時30分～11時30分(連続5回)	22名	4,700円
	男の料理	10月13・27日、11月10・24日、12月8日の午前10時～正午(連続5回)	18名	4,700円

大横福祉センター

(〒192 0062大横町11 35 25・6501、FAX27・5927)

対象	教室名	日時	定員 (抽選)	費用
市内在住で60歳以上の初心者	ボールペン習字	10月～来年3月の第1・3金曜日の午後1時30分～3時30分(全10回)	20名	1,500円
	おりがみ	10月～来年3月の第2・4火曜日の午前10時～11時30分(全10回)	20名	無料

教材費が別途必要となります。

保健福祉センターの機能訓練と運動教室

機能訓練

対象 市内在住で40歳以上の病気やけがなどによって歩行や毎日の生活動作に支障を感じている方(介護保険認定者を除く)

日時 10月6日～来年3月16日の火・木曜日の午後1時15分～3時30分(全37回)

会場 東浅川保健福祉センター
定員・費用 15名(選考)・無料
申し込み 電話で東浅川保健福祉センターへ

元氣はつらう運動

対象 市内在住で60歳以上の転倒・骨折予防のための運動が必要な方(介護保険認定者、今年度受講者を除く)

日時 10月12日、12月21日の水曜日の午後1時15分～3時(全10回)

会場 東浅川保健福祉センター
定員・費用 25名(選考)・無料
申し込み 往復ハガキ(1人1枚)には「つらう」と住所・氏名(ふりがな)・年齢・電話番号、運動が必要と思われる状況、返信面のあて名を書いて、9月10日(必着)までに八王子市東浅川保健福祉センター(〒193 0834東浅川町551 1)へ

「コンチネンスタア」は「はれやか訓練」

対象 市内在住で50歳以上の強い

申し込み・問い合わせ 東浅川保健福祉センター(67・1331、FAX67・7829)、南大沢保健福祉センター(79・2205、FAX79・2214)へ

咳やくしゃみなどで尿もれの体験のある女性(介護保険認定者を除く)

内容 理学療法士や保健師などによる講話と骨盤底筋筋力強化訓練

日時 10月12日、12月21日の水曜日の午後1時15分～3時30分(全10回)

会場 南大沢保健福祉センター
定員・費用 15名(選考)・無料
申し込み 9月10日までに電話で南大沢保健福祉センターへ

機能訓練「中高年のリハビリ」

対象 市内在住で40歳以上の病気やけがなどで、歩行や動作に支障を感じている方(介護保険認定で要支援・要介護の方を除く)

内容 理学療法士・保健師などによるストレッチやレクリエーション、関節可動・バランス訓練など

日時 毎週火・木曜日の午後1時15分～3時30分

会場 南大沢保健福祉センター
費用 無料
申し込み 不要、直接会場へ
車イス利用者や歩行が困難な方はリフトバスを利用できますのでご相談を。



乳・幼児健診

3〜4か月・1歳6か月・3歳児健診について該当するお子さんの保護者に健診通知を郵送しました。通知に指定された会場で健診をお受けください。なお、通知が届かない場合は、保健センター(25・9・128)へご連絡を。

対象 3〜4か月児健診：平成17年5月生まれのお子さん 1歳6か月児健診：平成16年2月生まれのお子さん 3歳児健診：平成14年8月生まれのお子さん

3歳児健診未受診の方は、4歳前まで受けられます。なお、保健センター西寺方分室の駐車場は、工事のため利用できません。

子宮がん検診
対象 市内在住で昭和51年4月1日までに生まれた女性(勤務先などで受診できる方を除く) 内容 問診、視診、頸けい部細胞診、内診(医師が必要と認められた方には、体部細胞診も) 期間 10月中(病・医療の休診日を除く) 受診場所 市指定の病・医療(受診通知に記載) 定員 4千名(先着順) 費用 無料

胃がん検診日程表

会場	期日
地域医療推進課 (大横福祉センター隣)	10月17日、 11月4・14・22日
由木中央市民センター	10月19・27日、 11月1・7・15・25日
由木東市民センター	11月7・18日
台町市民センター	10月31日、 11月11・22日
中野市民センター	10月21日、11月8・21日
石川市民センター	10月17日、11月9日
恩方市民センター	10月26日
浅川市民センター	11月16日
館事務所	10月18・27日、 11月16日
元八王子市民センター	10月19・25日、 11月2・11・15・24日
川口事務所	11月10日
由井事務所	11月1・4・14日
横山事務所	10月18・28日、 11月9・24日
大和田市民センター	10月26日、 11月8・18・21・25日
加住事務所	10月21日

北野・元八王子事務所では改修工事のため、10・11月は実施しません。

用 無料 申し込み 八分キまたは封書(1人1枚)で「子宮がん」と住所・氏名(ふりがな)・生年月日・電話番号を書いて、9月8日(必着)までに八王子市地域医療推進課(〒192 0062大横町1135 21・0208)へ 受診通知は9月26日ごろに郵送します。今回が今年度最後の募集です。

胃がん検診

対象 市内在住で昭和46年4月1日までに生まれた方。ただし次の方は除きます。 4月以降に胃部X線検査を受けた 妊娠中かその可能性がある 勤務先などで受診できる 胃または十二指腸の手術を受けたか、現在治療中 検診台の上で自力で姿勢を変えられない 治療中の病気がある方は主治医に相談を。 内容 問診、胃部X線検査(バリウムを使った間接撮影) 会場 期日 左表のとおり(複数回実施する会場ではなるべく後の回を) 時

肺がん検診(後期)

対象 市内在住で昭和41年4月1日までに生まれた方(今年度、基本健康診査などで胸部X線検査を受けた方、勤務先などで受診できる方を除く) 内容 問診、胸部X線検査(直接撮影) 医師が必要と認められた方には、かくたん検査も。 期間 10月1日、11月30日(病・医療の休診日を除く) 受診場所 市指定の病・医療(受診通知に記載) 定員 千名(先

着順) 費用 無料 申し込み 八分キまたは封書(1人1枚)で「肺がん」と住所・氏名(ふりがな)・生年月日・電話番号を書いて、9月8日(必着)までに八王子市地域医療推進課(〒192 0062大横町1135 21・0208)へ 受診通知は9月26日ごろに郵送します。今回が今年度最後の募集です。

大腸がん検診

対象 市内在住で昭和41年4月1日までに生まれた方(勤務先などで受診できる方を除く) 内容 問診、便潜血検査(便中の血液の有無を調べるので痔で出血のある方には向きません) 期間 10月1日、11月30日(病・医療の休診日を除く) 受診場所 市指定の病・医療(受診通知に記載) 定員 5千500名(先着順) 費用 無料 申し込み 八分キまたは封書(1人1枚)で「大腸がん」と住所・氏名(ふりがな)・生年月日・電話番号を書いて、9月8日(必着)までに八王子市地域医療推進課(〒192 0062大横町1135 21・0208)へ 受診通知は9月26日ごろに郵送します。

対象 市内在住で昭和41年4月1日までに生まれた方(勤務先などで受診できる方を除く) 内容 問診、便潜血検査(便中の血液の有無を調べるので痔で出血のある方には向きません) 期間 10月1日、11月30日(病・医療の休診日を除く) 受診場所 市指定の病・医療(受診通知に記載) 定員 5千500名(先着順) 費用 無料 申し込み 八分キまたは封書(1人1枚)で「大腸がん」と住所・氏名(ふりがな)・生年月日・電話番号を書いて、9月8日(必着)までに八王子市地域医療推進課(〒192 0062大横町1135 21・0208)へ 受診通知は9月26日ごろに郵送します。今回が今年度最後の募集です。

結核(BCG)予防接種
対象となる平成17年6月生まれのお子さんの保護者には、今月上旬までに予診票と日程表を郵送します。予診票が届かない場合は、保健センター(25・9・128)へご連絡を。

乳がん自己検診法講習会
乳がん自己検診法講習会、自分で調べて自分でみつかる。 対象 30歳以上の女性 日時 9月21日水午後1時30分〜3時 会場 保健センター南大沢分室 定員 15名(先着順) 費用 無

栄養教室「糖尿病食品交換表の使い方」
対象 健康診査などの結果、糖尿病または血糖値が高めと診断された方とその家族 内容 栄養士による食品交換表の使い方、計算方法の説明など 日時 会場 9月26・27日の午前10時〜正午(連続2回) 保健センター(平岡町) 28・29日の午後1時30分〜3時30分(連続2回) 保健センター南大沢分室 定員 各25名(先着順) 費用 無料 申し込み 電話で保健センター(25・9・128)へ

場は、工事のため利用できません。わくわく健康学級「高脂血症予防」 今日からサラサラ生活 対象 健診の結果、コレステロール値が高めで食事など生活習慣の改善が必要な方(現在治療中の方、昨年度の受講者を除く) 内容 病気の予防と食事の話、相談、簡単な体操 期日 会場 9月9日(金) 保健センター(平岡町)、12日(月) 保健センター南大沢分室、22日(木) 横山南市民センター 時間 午後1時30分〜3時30分 定員 各25名(先着順) 費用 無料 申し込み 電話で保健センター(25・9・128)へ

料 申し込み電話で保健センター
 (25・9128)

乳がん検診

対象 市内在住で昭和51年4月1日
 までに生まれた女性勤務先などで受
 診できる方を除く 内容 問診視
 診、触診 期間 9月1日、11月30
 日 費用 無料(1人1回) 受診方
 法 健康保険証を持って直接下表の
 病医院へ事前に休診日の確認を
 問い合わせ 地域医療推進課
 0208 生理のある方は生理
 後1週間目ごろが受診に最適です。

歯の健康相談

対象 市内在住で40歳以上の方
 内容 歯ぐきからの出血、歯磨きの
 方法など(健診や治療は行いません)
 日時 9月22日(木)午前9時30分
 11時30分 会場 保健センター(平
 岡町) 費用 無料 申し込み
 電話 保健センター(25・9128)

安心して出産・育児ができるよ
 う家庭訪問

安心して出産・育児ができるよ
 う市 市産婦人科・新生児訪問指導員、
 保健師がご家庭に伺い、妊娠中や
 産後の体の心配、お風呂の入れ方
 授乳方法、体重の増え方などにつ
 いての相談をお受けします。

対象 妊産婦訪問…妊娠中や
 産後に、体調や育児などで不安や
 心配のある方 新生児・未熟児
 訪問…原則として生後28日までの
 お子さん(それ以降の場合もお気
 軽にご相談ください) 問い合わせ
 電話 保健センター(25・9128)

乳がん検診を実施する病・医院

地区	病・医院名	所在地	電話	地区	病・医院名	所在地	電話
本 庁	八王子中央診療所	八幡町5 11	26・5591	浅 川	金井内科医院	東浅川町336 5	63・1677
	小泉産婦人科医院	八幡町14 14	26・7070		菊地外科医院	東浅川町528 1	61・7161
	西島産婦人科医院	千人町1 8 5	61・6642		はざま中山クリニック	東浅川町709 1新都市はざまビル1F	68・3500
	山高クリニック	千人町2 3 10エクセレント2F	69・8288		高尾右田医院	東浅川町873 4	63・0560
	大熊内科クリニック	千人町2 19 15長塚ビル3F	67・3488	由 木	式番街メディカルクリニック	上柚木3 6 1	70・7288
	東條医院	千人町4 6 7	61・6590		ひめのクリニック	堀之内2 10 29日高クリニックビル2F	75・9995
	田中外科皮膚科	千人町4 13 2	61・4800	由 木 東	木下外科・胃腸科	堀之内3 5 4	75・2121
	坂本クリニック	日吉町4 20	22・2601		東中野診療所	東中野526 1	74・1660
	福圓外科医院	平岡町1 3	22・4061	たきうら医院	大塚224 1	79・1045	
	赤上消化器内科医院	平岡町6 1	22・0403	水谷医院	松が谷16	76・0038	
	右田病院	本町13 2	22・5155	南 大 沢	御殿山クリニック	鐘水428 160	77・1500
	はぎの医院	本町14 7	22・2206		東郷クリニック	南大沢2 27フレスコ南大沢4F	70・7727
	同仁医院	本町21 7	22・5336		南大沢婦人科ヒフ科クリニック	南大沢2 27フレスコ南大沢4F	74・0855
	米山産婦人科病院	新町2 12	42・5225		吉岡内科クリニック	南大沢3 5 1	76・1211
	山田ウイメンズクリニック	明神町3 25 7グランデュールマンション1F	48・0870	南大沢クリニック	南大沢5 14 4 1	74・7766	
	伊藤内科クリニック	明神町4 2 7 102	44・2770	南多摩病院	散田町3 10 1	63・0111	
	村井おなかりクリニック	明神町4 5 3 橋捷ビル2F	44・1127	いしづか内科クリニック	散田町3 13 6	68・0841	
	京王八王子クリニック	明神町4 7 14八王子ONビル2F	45・7878	めじろ台産婦人科	めじろ台1 29 14	61・2047	
	仁和会総合病院	明神町4 8 1	44・3711	京王産婦人科クリニック	めじろ台2 19 4	64・3511	
	亀井産婦人科医院	子安町2 5 8	45・2131	渡辺医院	長房町373 2	63・3263	
	鈴木診療所	子安町2 10 14	42・3923	松尾外科医院	長房町454	61・6761	
	大島医院	子安町3 5 9	42・1932	朝比医院	長房町519 52 101	64・4008	
	よしひらクリニック	子安町4 10 1	25・6115	北団地診療所	長房町719長房北団地71号棟	64・1005	
	沼沢医院	子安町4 20 9	22・2369	井上病院	館町559 1	64・5833	
	八王子東町クリニック	東町7 6明治安田生命八王子第2ビル7F、8F	46・6996	館	東京医科大学八王子医療センター	館町1163	65・5611
	長澤クリニック	東町8 2豊泉2号ビル2F	45・7781		高山外科眼科医院	大楽寺町496	25・0148
	多摩相互病院	旭町3 1	22・7268	元八王子	東京天使病院附属クリニック	上壱分方町71 4	51・5332
	豊泉胃腸科外科病院	旭町12 12	45・9111	柴田産婦人科医院	横川町515	25・0303	
	横関医院	旭町13 7	42・5454	横川内科クリニック	横川町550 23矢野ビル1F	25・7711	
	清川医院	寺町29 4 2F	22・4143	つつじヶ丘診療所	横川町668 69	24・3056	
	岡部クリニック	万町123 5	22・3439	川口	川口医院	川口町1597 2	54・2321
	八王子循環器クリニック	万町175 1	20・3580	加住	勝田医院	橋原町556 1	25・2727
	八王子消化器病院	万町177 3	26・5111	高月整形外科	高月町360	92・1115	
でかも医院	上野町103 18	22・3656	由 井	岩田医院	片倉町446 17	35・1482	
安藤外科内科クリニック	小門町18	22・4561		杉山医院	片倉町709 9駅前FLAT1F	35・0707	
富士森内科クリニック	台町2 14 20	21・0300	宮武医院	片倉町1221 26	36・8317		
奥出医院	台町4 39 12	26・2281	みなみ野外科・整形外科	西片倉3 1 21みなみ野クリニックセンター2 1	32・5855		
敏久内科クリニック	暁町2 4 9	24・3535	北 野	むらやま外科クリニック	北野町545 3きたのタウンビル6F	48・3677	
八王子山王病院	中野山王2 15 16	26・1144		宮澤内科クリニック	北野町560 5	56・2855	
佐々木医院	中野上町2 22 6	26・6035		中村クリニック	打越町344 4	48・8848	
黒澤医院	中野上町2 25 13	22・3211		林産婦人科	打越町608 8	36・8719	
原田クリニック	中野上町4 11 8	22・9297	堀越医院	北野台4 27 3	35・3776		
伊藤内科小児科医院	大和田町2 22 7 101	42・6734	古沢医院	長沼町675 3	36・3261		
加藤医院	大和田町5 13 15	42・7744	絹ヶ丘整形外科・内科診療所	絹ヶ丘2 5 30	37・0077		
レディース・クリニック内野	大和田町5 29 12	45・7478	石 川	太田医院	石川町2074	42・6938	
吉田医院	大和田町7 4 11	42・1547		田島医院	久保山町2 43 2	91・7550	
信清会外科脳外科医院	緑町935 12	26・1336					



募集

市民課の臨時職員

対象 18歳以上で10月から勤務可能な方
内容 パソコン操作など(週5日) 募集人員 若干名(選考) 申し込み 履歴書を持って、9月12日に直接市役所2階市民課、20・7・232) 申し込みの際、簡単な面接を行います。

小学校の管理員(嘱託員)

対象 18歳以上で10月から勤務可能な方
期間 10月1日〜来年3月31日(週3日) 募集人員 2名(選考) 申し込み 履歴書を持って9月9日までに直接市役所8階施設整備課(20・7・325) 物品の競争入札参加の平成18年度以降の登録業者

市役所

10月3日から21日までに市役所3階契約課と市のホームページで配布する申込書などに必要事項を書いて、11月18日(必着)までに郵送で、八王子市役所契約課(〒192-8501 20・7・214) 東京電子自治体共同運営サービスによる電子申請でも受け付けます。

屋外フリーマーケットの出店者
対象 市内在住の個人またはグループ(販売を職業としている方を除く) 日時 9月24日(土)午前10時〜午後2時(雨天中止) 会場 あたかホール 募集区画 50区画(抽選) 費用 1千円 申し込み 封書に「フリーマーケット」と住所・氏名・電話番号を書いて文書とあて名を書いて80円切手をはった返信用封筒を同封し、9月7日必着までに八王子市あたかホール(〒192-0906 北野町5963 56・4126) 出品物は1点2千円以下の家庭の不用品に限ります。

講座・教室

消費生活講座「乳製品でカルシウムを上手にとるために」
対象 市内在住・在勤の方 日時 9月13日(火)午後1時30分〜3時30分 会場 消費者センター 定員 40名(先着順) 費用 無料 申し込み 電話で消費者センター(25・2155)

創業塾 創業に向けた基礎知識
対象 創業しようとしている方、創業後1年未満の方 日時 9月17・18・24・25日、10月1日の午前9時30分〜午後4時30分(連続5回) 会場 たましんルームセンター(明神町二丁目) 定員 30名(先着順) 費用 3千円 申し込み 市役所5階産業政策課と市のホームページで配布する申込書

必要事項を書いて9月12日から直接またはEメールで産業政策課(20・7・379、Eメール0091100@city.hachioji.tokyo.jp) 国際理解講座「インドネシアはいま」 日時 10月11日(火)午後2〜4時 会場 クリエイトホール視聴覚室

救急診療

救急病院の案内(一日中)

救急テレフォンサービス 042 521 2323
八王子消防署 25 0119
東京都保健医療情報センター 03 5272 0303

夜間救急診療

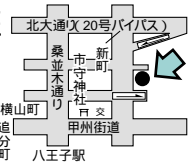
内科・小児科 毎日の午後8〜11時
夜間救急診療所(保健センター1F) 25 9910
平岡町18 3

小児休日・全夜間救急医療

偶数日...八王子医療センター 65 5611
館町1163
奇数日...東海大学八王子病院 39 1111
石川町1838

休日産婦人科当番医

午前9時〜午後5時
米山産婦人科病院
新町2 12
42 5225



医療・健康心配ごと電話相談

毎日の午後8時〜10時30分
夜間救急診療所 22 9910
偶数日(全夜間と休日)
八王子医療センター 65 5611
奇数日(全夜間と休日)
東海大学八王子病院 39 1111

休日歯科応急診療

午前9時〜午後4時
保健センター2F 平岡町18 3 25 9128

休日救急診療の耳鼻咽喉科

<p>11日(午前9時〜午後5時)</p> <p>根岸耳鼻咽喉科気管食道科医院 橋原町1483 12 25 3394</p>	<p>4日(午前9時〜午後5時)</p> <p>なかじま耳鼻咽喉科クリニック 西片倉3-1-21みなみ野クリニックセンター1-3 37 4187</p>
--	--

休日救急診療の内科・外科・小児科

<p>11日(午前9時〜午後5時)</p> <p>大生医院 万町82-1 22 4769</p> <p>勝田医院 橋原町556-1 25 2727</p>	<p>4日(午前9時〜午後5時)</p> <p>石井循環器内科クリニック 散田町5-1-1マンションレフィール1F 68 1577</p> <p>黒沢医院 中野上町2-25-13 22 3211</p>
<p>小磯クリニック 堀之内3-4-12 マンゼレナイト1F 74 8088</p> <p>森原診療所 初沢町1231-36 京王高尾マンション店舗1階101号 61 8190 甲州街道</p>	<p>式番街メディカルクリニック 上柚木3-6-1 70 7288</p> <p>大城小児科 台町3 27 17 25 0114</p>

定員72名(抽選) 費用無料
申し込み「往復八分キに、インドネシア」と住所氏名・電話番号・返信用のあて名を書いて、9月10日必着(までに八王子市中央公民館〒1920082東町56 482232)
成人講座 楽しく学ぶスピーチ・話し方入門

日時9月24日、10月8・15・22・29日の午前10時(正午)連続5回
会場川口公民館 定員15名(抽選) 費用千円 申し込み「往復八分キに、話し方」と住所氏名・電話番号・返信用のあて名を書いて、9月14日必着(までに八王子市川口公民館〒1930801川口町3838 548450)

初心者のための茶道教室
対象小学生以上の方 日時10月(来年3月の第2・4土曜日)の午後1時5分、午後6時10分(全12回。小学生で希望の方は保護者同伴で) 会場「いちようホール」定員各15名(抽選) 費用月3千円 申し込み「往復八分キに、お茶」と希望時間、住所氏名(ふりがな)・年齢・電話番号・返信用のあて名を書いて、9月21日必着(までに八王子市学園都市文化ふれあい財団〒1920066本町241 213001)

アクティブ市民塾
テーマ「不登校、LD・ADHDなどの子どもたちを支える新たな取り組み」対象「市民活動やボランティア活動に関心をお持ちの方」

日時9月17日(土)午後6時30分(8時30分) 会場「市民活動支援センター」定員20名(先着順) 費用無料 申し込み「電話で市民活動支援センター」(461577) 公開講座 わくわく子育て広場「テーマ」どう伝えたいですか体・心の教育 対象市内在住・在勤の方 日時9月13日(火)午前10時(正午) 会場「北野市民センター」定員20名(先着順) 費用無料 申し込み「不要、直接会場へ 問い合わせ」中央公民館 482232

親子で遊ぼう「ぶんぶん」教室
対象市内在住で愛の手帳をお持ちのおおむね3歳(就学前)のお子さんとその保護者 日時10月(来年3月の土曜日)の午前10時(11時30分全16回) 会場「南大沢保健福祉センター」定員10組(先着順) 費用無料 申し込み「往復八分キに、ぶんぶん」と住所・参加者全員の氏名(ふりがな)・年齢・性別・電話番号・障害の内容と等級、返信用のあて名を書いて、9月10日必着(までに八王子市南大沢保健福祉センター)〒1920364南大沢2 792205

幼児教育セミナー「おとこさん」といっしょに楽しむ体操と絵本
対象2〜4歳のお子さんとその父親(2人1組) 日時10月2日(日)午前10時(11時30分) 会場「クリエイトホール保育室」定員10組(抽選) 費用1000円 申し込み「お問い合わせ」中央公民館 482232

日時9月9日(金)午後3時4時
会場 市民会館

申し込み「往復八分キに、おとこさん」と住所・参加者全員の氏名・年齢・電話番号・返信用のあて名を書いて、9月15日必着(までに八王子市中央公民館〒1920082東町56 482232)
ベビーマッサージ
対象市内在住で2〜4か月のお子さんとその保護者(2人1組) 日時9月27日(火)午前10時(正午) 会場「クリエイトホール第5学習室」定員10組(抽選) 費用無料 申し込み「往復八分キに、ベビ」と住所氏名・お子さんの名前と生年月日・電話番号・返信用のあて名を書いて、9月9日必着(までに八王子市子ども家庭支援センター)〒1920082東町56 568225

シネマフレスコ「イタズカ熊」
日時9月10日(土)午前10時(正午)午後2時(4時) 会場「南大沢公民館」792208 定員各70名(先着順) 費用無料 申し込み「不要、直接会場へ」市民映画館「柿の木のある家」
日時9月17日(土)午前10時(11時35分)午後2時(3時35分) 会場「クリエイトホール視聴覚室」定員各72名(先着順) 費用無料 申し込み「不要、直接会場へ 問い合わせ」中央公民館 482232

日時9月17日(土)午前10時(11時35分)午後2時(3時35分) 会場「クリエイトホール視聴覚室」定員各72名(先着順) 費用無料 申し込み「不要、直接会場へ 問い合わせ」中央公民館 482232

催し

ぼっかば倶楽部
対象「未就学のお子さんとその保護者」(2人1組) 日時9月8日(木)午前10時(午後1時) 会場「クリエイトホール第2学習室」定員30組(先着順) 費用12000円(2歳以上のお子さん1人増えるごとに1000円) 持ち物「弁当(希望者のみ) 申し込み「不要、直接会場へ 問い合わせ」中央公民館 482232) または八王子子ども劇場(451739)

長池ネイチャーセンターの催し
時間など、詳しくは長池ネイチャーセンター(784616)までお問い合わせください。
内容・日時「朗読の会」9月1・15日、植物勉強会3・10・24日、切り絵教室3・17日、書道教室4日、色鉛筆画教室7・21日、絵手紙教室10・25日、工作教室11日 費用各1000円
ロビーコンサート
日時9月3日(土)午後0時15分(0時45分) 会場「南大沢文化会館」792202 費用無料 申し込み「不要、直接会場へ」

日時9月3日(土)午後0時15分(0時45分) 会場「南大沢文化会館」792202 費用無料 申し込み「不要、直接会場へ」

スポーツ

年3月3日の毎週金曜日の午後1時(2時30分)全20回) 会場「市民体育館」定員各60名(抽選) 費用6千2000円 申し込み「往復八分キ(1人1教室)に、民謡」と希望曜日・住所氏名(ふりがな)・年齢・電話番号・返信用のあて名を書いて、9月8日必着(までに八王子市市民体育館〒1930931台町237 252305)
11月の運動施設の一般利用中止
野球場「市民球場」5・6・12・13・19・20・23・29日 北野20・26日と24・25日の午前11時40分(午後3時50分) 滝方原6日 西寺方6・20日 高倉6・20・23日と24・25日の午前11時40分(午後3時50分) 川町少年6・12・13・19・20・26・27日 桐田少年3・5・6・12・13・17・19・20・23・26日と12日午前11時40分(午後3時50分) 大塚20日午前8時30分(12時30分) ソフトボール場「滝方原」13・20・27日 上柚木20日午前9時30分(午後1時40分) テニスコート「富士森」7・13・14・20・27日の昼間 滝方原(ハド・クレーとも)6・20・23・27日 上柚木5・6日 大塚6日 サッカー場「滝方原」3・5・13・19・23・26日と12・27日の午前9時30分(午後1時40分) 川町少年3・6・13・20日 桐田少年3・6・12・13・17・20・24日

スポーツ市民踊教室
対象市内在住・在勤で45歳以上の方 日時10月5日(来年3月8日の毎週水曜日の午後3時(4時30分)全20回) 10月7日(来

日時10月5日(来年3月8日の毎週水曜日の午後3時(4時30分)全20回) 10月7日(来

ドライバー教室

日時9月9日(金)午後3時4時
会場 市民会館

スポーツ

ネオテニス教室

対象：市内在住で小学4～6年生の初心者 日時：10月22・29日 11月5・12・19・26日の午後3時30分～5時30分(連続6回) 会場：甲の原体育館 定員：30名(抽選) 費用：500円 申し込み：ハカキ(1枚2名まで)に、ネオテニスと、住所・氏名(保護者名も)・学校名・学年・性別・電話番号を書いて、9月16日(必着)までに八王子市役所スポーツ振興課(〒192-8501 20-7335) 運動施設の利用時間区分を変更

大塚公園野球場は10月1日から12月下旬まで、大塚・大平・内裏谷戸・別所・松木・上柚木テニスコートは10月1日から来年2月28日までの利用時間が次のとおりに変更となります。
利用時間：午前8時30分～10時30分 午前10時30分～12時30分 午後0時30分～2時30分 午後2時30分～4時30分
また市民球場、北野・滝方原・上柚木・高倉・栢田少年・川町少年・西寺方野球場と滝方原・上柚木・西寺方ソフトボール場、富士森・栢田・滝方原テニスコート、滝方原・栢田少年・川町少年サッカー場でも11月1日から来年3月31日の利用時間が次のとおり変更となります。
利用時間：午前9時30分～11時

30分 午前11時40分～午後1時40分 午後1時50分～3時50分 午後6～8時(富士森テニスコートのみ)

その他

多摩ニュータウン区域内の用途地域などの変更素案説明会
内容：多摩ニュータウン事業(12住区画)の用途地域などの変更と地区計画の決定のための素案説明
日時：9月9日(金)午後7～9時 会場：栢木小 問い合わせ：都市計画室(20-7258)
公共下水道区域の都市計画変更の公告・縦覧
公共下水道区域の都市計画変更を9月13日から27日までに公告し、市役所6階総務計画課(20-7291)で縦覧を行います。縦覧期間中、意見のある方は意見を提出することができます。

心身障害者医療費助成制度の受給者証を更新
心身障害者医療費助成制度による受給者証が9月1日から更新されます。引き続き対象となる方には、新しい受給者証をお送りしました。対象となる方でまだお持ちでない方は申請を、問い合わせは障害者福祉課(20-7245)へ。
郷土資料館の臨時休館
郷土資料館(22-8939)は館内整理のため、9月6日から11日まで臨時休館します。

9月の相談

どこに相談したらよいか分からない方はこちらへ
市役所暮らしの安全安心課 20-7227(月～金曜日の午前8時30分～午後7時)

印は祝・休日を除く

相談名	日時	会場・問い合わせ	相談名	日時	会場・問い合わせ
健康・栄養・歯	月～金曜日の午前9時～11時30分	保健センター 25-9128 栄養の予約は電話で	子ども家庭	午前9時～午後7時(日曜日、祝・休日は5時まで。第1火曜日を除く) 月～土曜日の午前9時～午後5時	子ども家庭支援センター 56-8225 地域子ども家庭支援センター みなみ野 35-4152
母子・女性福祉	月～金曜日の午前9時～正午、午後1～5時	市役所生活福祉課 20-7280 予約は電話で	心の相談室	火・木・金曜日の午前10時～午後3時(23日を除く)	大和田市民センター 45-5995 面談の予約は電話で
女性のための相談	1・8・15・22・29日の午後1～4時	クリエイトホール8階 男女共同参画センター 48-2234 予約は電話で	総合教育相談室	月～金曜日の午前8時30分～午後5時	教育センター 64-6949
女性のための保健相談	16日午前9時30分～11時30分	同センターでは、電話での一般的な相談もお受けしています(月～土曜日)	こども電話相談	月～金曜日の午前8時30分～午後5時	教育センター 64-3665(子ども専用)
女性のためのカウンセリング	水・土曜日の午前9時～正午 8・12日の午後5～8時		市民活動のための相談	火～日曜日の午前10時～午後5時	市民活動支援センター 46-1577 予約は電話で
女性のための弁護士相談	24日午後2～5時		福祉センターの相談		
法律	月・火・水・金曜日の午後1時10分～4時(19・23日を除く)	予約は月曜日(祝・休日の場合は前週の金曜日)の午前9時30分～、各先着8名 電話で市役所暮らしの安全安心課 20-7227へ	総合保健	火～日曜日の午前9時～午後4時	東浅川保健福祉センター 67-1331、FAX67-7829 予約は電話、またはファックスで
不動産	1・15・22日の午後1時～3時30分		健康	13・27日の午後1時30分～3時	
登記	21日午後1時～3時30分	予約は当日 午前9時30分～、各先着5名	総合福祉	2・9・16・30日の午後1～3時	
税金	7日午後1時～3時30分	電話で市役所暮らしの安全安心課 20-7227へ	総合保健	月～土曜日の午前9時～午後4時	
相続・遺言等暮らしの手続	14・28日の午後1時～3時30分		健康	6・20日の午後1時30分～3時	南大沢保健福祉センター 79-2205、FAX79-2214 予約は電話、またはファックスで
年金・雇用保険労働条件	8日午後1時～3時30分		総合福祉	6・13・20・27日の午前10時～正午	
交通事故	1・8・15・22・29日の午後1時20分～4時30分	市役所暮らしの安全安心課 20-7227 予約は当日の午前9時30分～電話で	南大沢聴覚障害者の集い	17日午後1時30分～3時30分	
行政	今月はお休みです。	市役所暮らしの安全安心課 20-7227	健康	9日午後1時15分～2時30分(60歳以上の方)	大横福祉センター 25-6501、FAX27-5927 予約は電話、またはファックスで
外国人生活	22日午後1～4時		聴覚障害者のつどい	10日午後6時30分～9時	心身障害者福祉センター 24-5850、FAX24-5954
消費者	月～金曜日の午前9時～午後4時	消費者センター 25-2621			
人権	12日午後1～3時	市役所総務部総務課 20-7201			



官公署・市民団体のお知らせ

この欄は、官公署や市民の皆さんのコミュニティ活動の催しなどを紹介しています。内容の確認などは直接、各団体へ。政治・宗教・営利行為に関するものは掲載しません。掲載の申し込みは市役所5階、クリエイトホール1階、各市民センターなどにある申込用紙に書いて、掲載希望号の35日前まで(会員募集は掲載希望号の指定はできません)に、八王子市役所5階広聴広報室(広報担当)〒192 8501 20・7228、FAX26・3858)へ。なお先着順で掲載し、掲載する方のみ連絡します。【対】=対象、【内】=内容、【期】=期日、【時】=時間、【日】=日時、【集】=集合、【会】=会場、【定】=定員、【費】=費用(記載なしは無料)、【申】=申し込み(ハガキの場合は申し込み内容と、住所・氏名・電話番号などの記載を)、【問】=問い合わせ

官公署など

横田飛行場に係る住宅防音工事などの助成対象区域が見直しに
国は現在、横田飛行場に係る住宅防音工事などの助成対象区域の見直しを進めています。騒音度調査などに基づき新たな指定区域素案を作成し、先月、都知事や埼玉県知事に意見聴取を実施しました。今後は、新たな区域を官報で告示します。詳しくは、国が配布するパンフレットや住民説明会でお知らせします。【問】東京防衛施設局施設対策第三課 048・600・1822

不動産街頭相談会 【日】9月18日午前10時～午後4時 【会】三崎町公園 【問】宅建八王子支部 25・1341

八王子北高校の公開講座「太極拳」【対】初心者 【日】10月30日、11月6・13・20・27日の午前9時30分～11時30分【定】抽選40名 【費】1,000円 【会・問】同校 26・3787

国民年金推進員を募集 【対】市内在住で60歳以下の方 【内】市内の年金加入者への年金制度の説明や保険料の納付勧奨など 【募集人数】若干名 【給与】月152,000円 【申】9月9日までに電話で、東京社会保険事務局 03・5322・1644

農業視察と交流会 【集】10月5日午前9時30分に八王子駅南口(解散は午

後3時40分に北野駅で) 【定】抽選10名 【申】9月15日までに電話で、都南多摩農業改良普及センター 74・5971

市民団体など

関連団体の催し

市民企画事業「氷河期の動物と秋の虫の観察会」 【日】9月11日午後0時30分～3時30分 【会】長池ネイチャーセンター 【費】300円 【申】電話で八王子環境教育研究会

市民企画事業「心のカウンセリング入門講座」 【日】9月10日午後1時30分～4時30分 【会】クリエイトホール視聴覚室 【定】先着60名 【費】1,000円 【申】電話で日本ウエルネット

市民企画事業「糖尿病の食品交換表の勉強会と男の料理教室」【期・内】 9月13日...講話、20日、10月25日...料理教室 【時】午前10時～正午 【会】クリエイトホール第6学習室など 【定】各先着20名 【費】 1,500円、1,300円 【申】電話で八王子管理栄養士の会ダイエター・フレンズ

社交ダンス講習会 【対】18歳以上の初心者 【日】9月17・24日、10月1・15・22日の午後7時～9時30分 【会】

光明会館(八木町) 【定】先着30名 【費】5,000円 【申】電話でレク協 56・0901

日英大学ラグビー対抗戦 【内】法政大学対ケンブリッジ大学 【日】9月14日午後7時～ 【会】上柚木公園陸上競技場 【費】1,500円(高校生は500円) 【問】日本ラグビーフットボール協会 03・3401・3290

そのほかの団体の催し

演奏会 【日】9月19日午後2～4時 【会】いちようホール 【定】先着800名 【問】八王子マンドリンプリモ

淡彩画展 【日】9月15～17日の午前10時～午後8時(15日は1時～) 【会】学園都市センター(八王子スクエアビル内) 【問】らく彩会

講演会「モンテッソーリ教育の子どもたち」 【対】就園前のお子さんの保護者 【日】9月15日午後1時～2時30分 【会】八王子こどもの家(本郷町) 【定】先着30名 【申】電話で同施設 25・1927

フリーマーケット 【期・会】9月11・23日...八王子みなみ野駅前広場、18日...富士森公園 【時】午前9時～午後3時 【問】サンフワワーリサイクル

次号・9月15日発行の

広報はちおうじ は...

- 1面 「みなし道路の保全及び整備に関する条例」を施行
- コラム 「お元気予報」「自然うおっちゃんぐ」なるほどエコ生活」
- そのほか 元八王子と南大沢に地域子ども家庭支援センターを開設、みどり市民債の申込受付を開始、広聴のコーナー「みんなの声」など

備えて安心



地域防犯リーダーは頼もしい助っ人

最近、よく見かける地域での防犯パトロール。市も腕章やハンドマイクなどを貸与して、支援を行っています。「自分たちのまちは自分たちで守る」という意識のもと、各町会・自治会の皆さんが始めたこの活動は、新たなコミュニティを醸成し、犯罪の減少にも役立っています。しかし、どのようなパトロールが効果的かというノウハウをお持ちの方は意外に少ないのでは...

そこで、皆さんの防犯活動を更に支援していくため、市は今月から講習会を実施します。対象は、各地域の防犯協会の支部から推薦をいただいた方で、修了者は「地域防犯リーダー」に認定。

地域の防犯活動に頼もしい「助っ人」が誕生します。

問い合わせ 暮らしの安全安心課(20・7227、FAX20・7322)

高尾山学園

転・入学希望者を募集

開校2年目を迎えた不登校児童・生徒のための「高尾山学園」。習熟度の学習やゴルフ、陶芸などのさまざまな体験学習が特色です。今回は新たに来年1月からの転・入学希望者を募集します。

対象 小・中学生で、次のすべてに該当する方 転・入学時に市内に在住
病気や経済的な理由以外で年間30日以上欠席、または保健室・カウンセリング室などに通い、現在も同じ状態

案内書などの配布 市役所8階指導



中学部の修学旅行ではカヌーの体験も(山中湖で)

室、各市立小・中学校、市のホームページで

申し込み 所定の申請書に必要事項を書いて、10月21日(必着)までに直接、または郵送で八王子市高尾山学園(〒193 0944 館町1097 66・9325、FAX64・9600)へ

市民課・各事務所の 封筒の広告を募集

市は、発行する印刷物などに有料で広告を募集して、掲載しています。今回は、市民課と各事務所の窓口で使用する封筒に掲載する広告を募集します。

対象 市民生活に関連するもので、次のいずれにも該当しないこと ▶ 政治・宗教活動、意見広告、個人の宣伝 ▶ 公の秩序、または善良の風俗に反するものなど

封筒規格 長3型

枚数 300,000枚

広告サイズ 縦3.6センチ×横8センチ

デザインは作成してください。

募集枠 6枠(表面1枠、裏面5枠)

広告料 表面...150,000円、裏面...120,000円

申し込み 9月5~22日に直接、市役所2階市民課(20・7431、FAX26・2381)へ

市政に対するご意見やご提案は、広聴広報室(広聴担当 20・7411、FAX20・7322)へ

天気解説情報

八王子市天気相談所
26・0177(テレホンサービス)

世帯と人口(平成17年8月1日現在)

	住民基本台帳	前月比
世帯数	228,388	+86
人口(男)	271,380	+53
(女)	265,294	+4
計	536,674	+57
外国人登録		
人口(男)	3,544	
(女)	4,489	
計	8,033	

市徽章…大正6年、市制施行を記念して、制定したものです。

発行

八王子市
(〒192 8501 元本郷町三丁目24番1号)

編集

広聴広報室(広報担当)
20 7228
FAX26 3858

広報「はちおうじ」は毎月1日と15日に発行しています。



秋月に映えて美しかった城郭も今や深い緑に

八王子の北方、加住北丘陵の先端が秋川に半島のように突き出た小高い台地の上に、かつて高月城があった。この城は、関東管領・山上杉氏の重臣であった大石信濃守顕重(あきしげ)が15世紀の中ごろに築いたと伝えられている。現在、畑地となっている頂上付近には、

土塁・小郭らしき跡も確認できる。西側は急ながけ、北・東側も急斜面。南側は空堀によつて切り離されている。顕重は戦乱の中にも風雅をたしなむ文化人であった。文明18年(1486)、東国を旅した京都の詩人、歌人・道興(どうかた)に招かれた。その紀行詩文集「廻国雑記」に記されている大石館は、高月城であったという説もある。その後、甲斐の武田氏、相模の北条氏の勢力拡大に備え、永正18年(1521)に大石定重(さだしげ)により、その役割を滝山城に移されたといわれている。高月城の構えは、秋川筋からの攻撃に備えたもの。川と遠景の山並みの織りなす城跡からの眺めは絶景。秋月を配して想いを巡らせば、在りし日の大石氏の隆盛を彷彿(ほうふ)とさせる。(郷土資料館ガイドボランティア)

歴史の散歩道

42

高月城跡