

ホームページアドレス <http://www.city.hachioji.tokyo.jp/>
モバイル(携帯電話)版 <http://www.city.hachioji.tokyo.jp/m/>

市役所の代表電話
26 3111

地域防災計画を一新



自分の身を自分で守るためには、消火器の位置や使い方、避難場所・経路の確認など、ふだんからの備えが大切。

自助

キーワードは



公助

市や警察、消防などの防災関係機関は、災害の予防はもちろん、災害時には皆さんを全力で守ります。



いざという時に地域で連携して助け合えるよう、自主防災組織の結成・参加を。

共助

災害に強いまちをめぐらそう

わたしたちの生活を、災害から守るための指針となる「地域防災計画」。市はこの計画を災害時により迅速な対応ができるものとするため、皆さんや防災関係機関からご意見をいただきながら、3年を掛けて見直しを行いました。この中では、「自分の身は自分で守る」という自助、「自分たちのまちを地域で守る」という共助、「市や防災関係機関は全力で皆さんを守る」という公助の考え方を重視。皆さんと市、関係機関が一体となって災害対策を行えるよう、計画に取り入れています。

基本目標は、都市・体制・人づくり

計画では、本市の防災の基本目標を、「災害に強い都市づくり」「体制づくり」「人づくり」として具体的な方策も明記。地震などの自然災害をはじめ、大規模な事故・事件にもすぐに対策が取れるよう、計画を種類ごとにまとめ、左図のとおり体系化しました。市は今後も、この計画を基に災害に強いまちをめざして取り組んでゆきます。問い合わせは防災課 20・7207、FAX 21・1298へ。

新たな地域防災計画の体系

八王子市地域防災計画

- 1 編 総則
計画の理念、市や防災機関の業務、被害想定など
- 2 編 災害予防計画
災害の事前対策として平常時に行う防災関連施策
- 3 編 震災応急対策計画
最も大きな被害をもたらす震災時の応急対策
(すべての災害応急対策の基本)
- 4 編 風水害応急対策計画
台風、大雨、土砂災害などの風水害時の応急対策
- 5 編 危機管理計画(大規模事故等応急対策計画)
大規模な事故や火災など、自然災害以外の応急対策と危機管理
- 6 編 復旧復興計画
災害発生後の復旧復興に関する基本的事項、復興対策など
- 付編 警戒宣言等対応計画
「東海地震」に係る警戒宣言発令時の対応措置

もくじ(主な内容)

▶2・3...都市政策研究会議で市民委員と投稿論文を募集など ▶4・5...ごみ集積所確保の依頼書を送付など ▶6・7...市民活動支援センター1周年など ▶8・9...夕やけの里の催しなど ▶10...みんなの声

地域防災計画は、市役所4階防災課・5階市政資料室、市内4つの図書館、各事務所、市のホームページ(概要版)でご覧になれます。

都市政策研究会議で 市民委員と投稿論文を募集

市は新たな時代にふさわしい政策などを調査研究・検討するため、昨年7月に学識経験者と公募市民、市の職員から成る「都市政策研究会議」を立ち上げました。この研究会議に7月から新たに参加していただける市民委員を募集します。

対象 市内在住・在勤の方す
に設置されている審議会など
の委員を除く

任期 7月中旬～来年3月(会
議は主に金曜日の午後でおお
むね15回程度)

募集人員 2名以内(選考)

報酬 1回5千円

申し込み 「分権時代に求めら
れる都市行政のしくみと政策」
についての論文(千2000字程
度)と住所・氏名・生年月日・職
業・電話番号・Eメールアドレス
を書いて、6月30日(必着)ま
でに直接、郵送またはEメール

で政策審議室へ

熱い思い あなたもつづ
てみませんか

都市政策研究会議では、3月
に機関誌「まちづくり研究はち
おうじ」を創刊しました。第2号
では皆さんからの投稿論文を募
集し、審査のうえ掲載します。皆
さんの八王子へ寄せる熱い思いを
つづけてみませんか。

内容 八王子を題材にした都市
政策やまちづくりに関する調
査・研究結果など

申し込み 論文(8千字程度で
未発表のもの)と住所・氏名・
生年月日・職業・電話番号・E
メールアドレスを書いて、11月
30日(消印有効)までに直接、
郵送またはEメールで政策審
議室へ
投稿される方には、募集要項
を送付しますのでご連絡を。

「まちづくり研究はちおうじ」は市役所5階市政資料室、市
内4つの図書館、各事務所・市民センター、市のホームページで
ご覧になれます。ご意見・ご感想を政策審議室までお寄せくだ
さい。

申し込み・問い合わせは八王子市役所4階政策審議室 〒192
8501 20・7200、FAX 27・5939、Eメール
sogoseisaku@city.hachioji.tokyo.jp

「女と男のいきいきフォーラム八王子」の 実行委員と参加団体を募集

市は、男女共同参画について考えるきっかけに
していただくよう、毎年「女と男のいきいきフォー
ラム八王子」を開催しています。そこで、この中で
行う映画会などの催し物の企画と運営を行う
実行委員を募集します。また、このフォーラムで
催しや展示会を行う市民グループも合わせて募
集します。

実行委員

対象 市内在住・在勤・在学で18歳以上の方
謝礼 交通費程度(会議は5回程度)
募集人員 5名程度(選考)

6月16日から都営住宅(地 元割当)の入居者を募集

市内在住の方を対象に、都営住宅の入居
者を募集します。入居資格に制限がありま
すので、詳しくは募集案内をご覧ください。

内容 1・2人世帯向け…3戸(1DK)
2人以上世帯向け…10戸(2・3DK)
3人以上世帯向け…17戸(3DK)
案内の配布 6月16～23日に市役所6階
住宅対策課 各事務所・図書館 生涯学
習センター 図書館を除く(クリエイトホ
ール市住宅 都市整備公社 大和田町五
丁目)へ

申し込み 申込書に必要事項を記入し、6
月27日(必着)までに所定の封筒で郵送
問い合わせ 住宅対策課 20・7385、
FAX 26・3619

市住宅・都市整備公社の 宅地を分譲

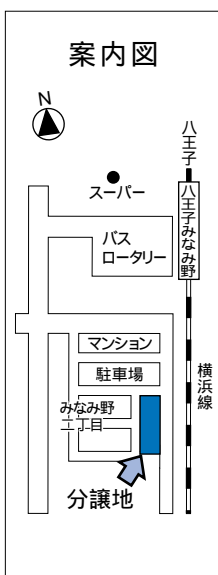
市民グループ
内容 男女共同参画に沿った内容で、2時間
程度の催しと展示作品
募集団体 6団体程度(選考)

申し込み は希望する催し物の内容と理由、
は催しや展示会の内容(ともに千600字
程度)と住所・氏名・年齢・電話番号を書いて
6月30日 は7月31日、ともに必着)まで
に、郵送またはアクセスで男女共同参画セン
ター(〒192 0082東町5 6 48・2230、
FAX 44・3910)へ

市住宅・都市整備公社の 宅地を分譲

市住宅・都市整備公社が所有している宅地を分
譲します。

所在地・区画数 みなみ野二丁目・6区画
実測面積 184・24、204・38平方メートル
募集期間 6月15～30日
価格 3千647万9千520～4千251万
1千40円
問い合わせ 市住宅・都市整備公社 44・761
1、FAX 44・7614



福 医療証受給者の一部負担金 住民税非課税世帯は減額に

福 医療証をお持ちの方が医療機関で受診した場合、医療に要する費用の1割を負担していただいています。ただし、住民税非課税世帯の方は申請により、この負担金が減額されます。該当する方は健康保険証、福 医療証、印鑑を持って、市役所2階高齢者相談課で「限度額適用認定証」の交付の手続きをしてください。問い合わせは高齢者支援課(20・7364、FAX24・7720)へ。

自己負担限度額

区 分	個人ごと(外来のみ・1病院ごと)	世帯ごと(入院含む)
一 般	12,000 円	40,200 円
住民税非課税世帯(認定証をお持ちの方)	8,000	24,600

入院時の食事代の軽減については、加入している健康保険へお問い合わせを。

7月1日からは新しい福 医療証で

福 医療証(老人医療費助成制度)は昭和12年6月30日以前に生まれた70歳未満の方で、国民健康保険に加入しているか、社会保険などの加入者に扶養されている方に交付されます(社会保険の被保険者本人、老 医療受給者証をお持ちの方は対象外)。ただし、平成15年中の本人の所得額が、下表の基準額以下の方が対象です。

該当する方には、新しい医療証を6月下旬にお送りします。7月1日からは、新しい医療証をお使いください。なお、今お使いの医療証は7月1日以降に市役所2階高齢者相談課または各事務所へご返却を。

また、新たに社会保険などの加入者に扶養されることにより福 制度の対象となる方や、今年1月2日以降市内に転入された方には福 医療証をお送りできません。該当される方は健康保険証と印鑑(転入者の方は16年度の住民税課税・非課税証明書も)を持って、市役所2階高齢者相談課または各事務所で交付の手続きをしてください。問い合わせは高齢者支援課(20・7364、FAX24・7720)へ。

所得制限基準額表

扶養親族数	基準額
0 人	2,572,000 円
1	3,052,000
2	3,432,000

3人以上1人増すごとに38万円を加算。

生活保護世帯などの 水道料金を減免

次の対象者で、一定の基準に該当する場合は、申請により水道料金が減免になります。また、受給資格がなくなったり、転居したりした場合は、届け出が必要です。

▶生活保護世帯 ▶児童扶養手当と特別児童扶養手当受給世帯 ▶社会福祉施設 ▶公衆浴場営業 ▶皮革関連企業 ▶めっき業

問い合わせは業務課(20・7397、FAX23・8723) 都直営水道地域にお住まいの方は多摩ニュータウン水道事務所(75・6661、FAX76・9068)へ。

国民年金保険料の 臨時納付・相談窓口を開設

日時 6月30日、7月30日、8月31日、9月30日の午前10時30分～午後3時30分

会場 市役所2階市民ロビー

問い合わせ 八王子社会保険事務所(26・3511) または国民健康保険年金課(20・7238、FAX26・2381)へ

当日は未納になっている国民年金保険料の支払いができます。

心身障害学級の授業を公開

心身障害学級で、いきいきと学習に励んでいる子どもたちの姿をご覧いただき、市の心身障害教育の内容を理解していただくこと、下表の日程で授業を公開します。また、このほかにも随時、見学を受け付けています。問い合わせは指導室(20・7405、FAX27・8811) または就学相談室(64・7524)へ。

授業公開日程

学校名	日 時	学校名	日 時	
小 学 校	第一小	9月14・17日の午前8時30分～正午、10月21日午前8時30分～午後3時30分、来年1月28日午前8時30分～午後2時30分	第三中	9月15日午前8時30分～午後2時30分、10月28日、11月9日の午前8時30分～午後3時30分、11月26日午前8時30分～12時30分
	第二小	10月19日午前8時30分～11時30分	第四中	10月5日午前9時～10時40分
	第五小	10月5日午前8時45分～10時20分	元八王子中	9月22日、11月19日の午前9時50分～11時40分
	中野北小	10月13・14日の午前8時50分～正午	打越中	9月29日、11月26日の午前8時30分～12時40分
	高倉小	7月9日、9月6日、10月14日、11月9日、12月1日の午前9時～正午	七国中	6月25日、10月21・22日、来年2月15日の午前8時50分～午後3時30分、6月26日、10月20日、来年2月14・16日の午前8時50分～午後2時50分
	長房小	11月10日午前8時45分～正午	陵南中	10月5・6日の午前9時～11時30分
	横川小	10月7日午前9時35分～10時20分、10月8日午前10時40分～11時25分	松が谷中	10月29日、11月15日の午前9時～11時45分
	長沼小	9月15・17日の午前9時～正午	宮上中	9月13・14日、11月24・25・26日の午前8時45分～12時30分
	七国小	10月13・18日の午前8時50分～10時25分		
	宮上小	10月27・28日の午前8時45分～正午		
秋葉台小	6月26日午前8時30分～午後2時30分、9月28日、10月20日、11月4日、12月3日の午前8時30分～12時20分			

10月からごみ有料化・戸別収集 集積所がない集合住宅所有者へ依頼書を送付

市は、10月からごみ有料化・戸別収集を実施します。これに伴い、集合住宅で現在町会の集積所を利用している場合は、敷地内にごみを出す場所を確保していただく必要があります。そこで、自前のごみ集積所がない集合住宅の所有者を対象に、ごみを出す場所を確保していただくための依頼書を送付しました。対象と思われる集合住宅の所有者で、まだ通知が届いていない方は、ごみ減量対策課（207383、FAX264506）へご連絡ください。

アパート所有者などを対象に説明会を開催

集合住宅所有者管理会社を対象にごみ有料化の説明会を下表のとおり開催します。

説明会開催日程

期日	時間	会場
6/28	19:00～20:30	市役所9階903・904会議室
6/29		横山南市民センター
7/1	14:00～15:30	クリエイトホール5階ホール
7/2		由木中央市民センター

資源集団回収団体に補助金 あなたの地域でも始めてみませんか

市は資源物を回収する団体に、その量に応じて補助金を交付しています。補助金の対象となるのは、営利を目的とせず、年に3回以上下表の品目を回収する市内の住民団体（子ども会、町会・自治会など）、事前の登録が必要）です。あなたの地域でも、資源集団回収を始めてみませんか。

お問い合わせは、ごみ減量対策課
（207383、FAX264506）

資源集団回収補助金交付の対象品目と単価

品目	単位	単価	品目	単位	単価
新聞紙		8円	生きびん	1本	5円
雑誌	1キログラム	10	雑びん・カレット	1キログラム	10
ダンボール		8	スチール缶		10
牛乳パック		15	アルミ缶		30
布類		8	金属くず		10

生きびんは、ビール・酒などの繰り返し使用できるもの。雑びん・カレットは、砕いて（カレット状）再びガラスびんの原料となるものです。

生ごみ減量化処理機器などの 購入に補助金

市は、生ごみを自分の家で処理する目的で、生ごみ減量化処理機器などを購入された方に、補助金を交付しています。対象機器は、生ごみ堆肥化容器や機械式生ごみ処理機などの全機種です。ただし、ディスプレイは対象外となります。なお、この補助制度は先着順です。対象 市内在住で生ごみ減量化処理機器などを購入し、継続的に使用する方。処理機器購入後1年以内の申請で、同一生計世帯で1年に1基まで。

申請方法 機器を購入し、その領収書（購入機種、申請者の氏名、販売店名と購入年月日があるもの）と印鑑、保証書または取扱説明書の写し、振込口座のわかるもの、郵便局を除く）を持って直接、市役所3階ごみ減量対策課（207383、FAX264506）へ

補助金額の内訳

購入金額（消費税込）	補助金額
6,000円未満	購入金額の1/2補助 端数は100円未満切り捨て
6,000円以上 20,000円未満	3,000円
20,000円以上 50,000円未満	7,000円
50,000円以上	10,000円

光化学スモッグにご注意を

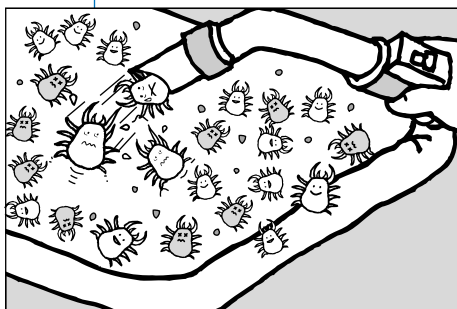
これからの季節、光化学スモッグが発生しやすくなります。そこで市は、光化学スモッグの濃度が高くなる場合、小・中学校などに連絡し、注意を呼び掛けています。目やのどに痛みを感じたらすぐに、最寄りの医療機関や保健所に相談をしてください。また、注意報などの情報は市のホームページ、都環境局のホームページ（http://www.kankyo.metro.tokyo.jp/）またはテレフォンサービス（03-5320-7800）で確認を。問い合わせは環境保全課（207255、FAX264416）へ。



梅雨ときはダニの天国

「へへへこのジメジメがいいねえ。フケや食べカスのほかに、好物のカビが生えるし、仲間を増やすと（布団、カーペット、マイク、マット）なんたて暑さも湿度もパツパツ（25℃、30度、60パーセント以上）な梅雨どきが天国なのさ」何やらダニの不気味な独り言です。夕日、日本に居ない家はないと言われるほどで、ぜん息やアトピー、皮膚炎などのアレルギーの原因になることも。実はこれらを引き起こしているのはダニの死がいやフンなのです。

では、ダニ対策に有効な方法とは、基本は掃除機で死がいやフンを吸い取る。週に2～3回、1平方メートルあたり20秒以上かけるようにしましょう。また、ダニのフンは水に溶けるので、シーツや布団カバーなどは週に1回は洗濯し、洗い流すのが効果的です。これらを実践すればダニもたじたじ、元気がなくなり、あんな強気なこととは言えなくなるでしょう。



ダニは布団が大好き。直接掃除機をかけて、吸い取ってしまいましょう

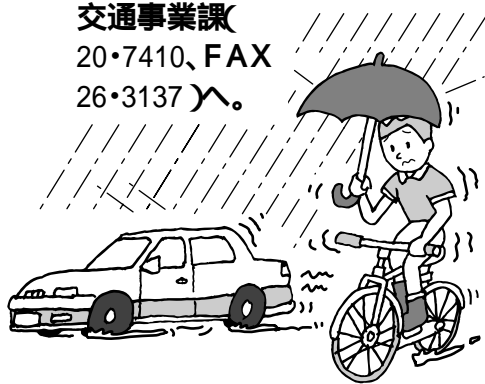
健康福祉総務課（207240、FAX282477）、八王子保健所（455111、FAX449100）

梅雨時は交通事故に 気をつけて

雨の日の自動車運転は、視界が制限され見通しが悪く、止まるまでの距離が晴れの日の約1.5倍にもなり大変危険です。また、自転車の方は、傘を持つての片手運転をやめましょう。歩行者は目立つ服装にするなど、お互いがいつも以上に注意し合い、譲り合うことが必要です。

毎日を安全に過ごせるよう、事故に遭わない、起こさないよう心掛けましょう。問い合わせは交通事業課

20・7410、FAX
26・3137 へ。



迷惑で危険です 違法な残土処理や盛り土

残土処理などの手続きをしないで埋め立てをする方や、無断で土地を違法に埋め立てられて困っている所有者が増えています。これらは、土砂崩れなどの災害が発生するなど地域住民に迷惑を掛ける結果となり、大変危険です。

こうした埋め立て・盛り土などには、あらかじめ許可が必要です。また、市は条例により、事情にかかわらず土地所有者にも防災工事命令ができることとしています。これから、土地の埋め立てを考えている方や、土地を業者に貸して土砂の搬入を行おうとする方は、必ず事業者と契約する前に開発指導課(20・7262、FAX26・3616)へ相談してください。

ペットの飼い主はマナーを守って

市には、毎年イヌやネコなどのペットのフン・尿・鳴き声などに関する苦情や相談が、数多く寄せられています。飼い主は、次のようにマナーを守ってペットの適正飼育を心掛けてください。

問い合わせは健康福祉総務課(20・7241、FAX28・2477)へ。

イヌの飼い主はフンの始末と放し飼いに注意

- ▶散歩中のフンは、飼い主が後始末をして自宅に持ち帰りましょう
- ▶放し飼いにしないでください。公

園や河川敷などで放すのはやめましょう ▶散歩中は引き綱を短くしっかりと持ち、近くの人やイヌに注意を払い、事故がないよう気をつけましょう ▶近所迷惑な鳴き声に注意してください

ネコの飼い主は屋内飼育を

- ▶責任を持って飼育をしましょう。飼えなくなったら、次の飼い主を探しましょう ▶屋内の決まった場所で排泄つをさせるようにしつけをしましょう ▶交通事故などを防ぐため、屋内飼育をしましょう

浄化槽の清掃・点検は定期的に

し尿や生活排水を処理する浄化槽は、その機能が十分に働かないと自然環境を破壊する原因となります。ご家庭でも次のことに注意してください。

▶水に溶けやすいトイレペーパーを使用する ▶モーターの電源は切らない ▶タバコや新聞紙を流さないなど

また、浄化槽の機能を保つため、次のことが使用者(管理者)に義務づけられています。問い合わせは北野衛生事業所(56・2283、FAX44・2411)へ。

清掃 ▶内容...汚泥などの引き抜

き ▶回数...年に1回(全ばっき式は、おおむね半年に1回以上)

▶依頼先...許可業者へ

清掃の時期は、特に1~3月が混み合いますので他の月をご利用ください。

保守点検 ▶内容...モーターなどの点検や水質検査など ▶依頼先...都知事登録業者へ

法定検査(定期検査) ▶内容...外観・水質検査など ▶回数...年1回(新規は使用開始後6~8か月で) ▶依頼先...東京都浄化槽協会検査センター(042・589・8782)へ

市内でコイヘルペスが発生 人に感染することはありません

市内の湯殿川と清水公園(犬目町)の池で、コイヘルペスに感染して死んだコイが見つかりました。ただし、コイヘルペスはコイ特有の病気であるため、人に感染することはありません。仮に感染したコイを食べたとしても人体に影響はありません。

この病気のまん延を防ぐため、

川で捕まえたコイをほかの川や池などに持ち出したり、自宅で飼っているコイを川に放したりしないでください。川などで大量に死んだコイを見つけた場合は農林課(20・7250、FAX27・5951)または都水産課(03・5320・4847)までご連絡ください。

教科書展示会を実施

市は平成17年度から市立小学校で使用する教科書の採択を行います。これは各学校で行われた調査・研究の結果を参考に、複数の出版社が発行した教科書の中から決定するものです。

そこでこれらの教科書の見本を市民の皆さんにご覧になつていただくこと、次のとお

り教科書展示会を開催します。
日時 6月18日～7月1日の午前8時30分～午後5時15分

会場 都南多摩第二教科書センター(教育センター内)
問い合わせ 同センター(64・1135、FAX 62・2988)

または、指導室 20・7405、FAX 27・8811(入)

各事務所や市政資料室でインターネットのご利用を

市は、市内13の事務所(八王子駅前事務所を除く)や市役所5階市政資料室にインターネット用公共端末を設置しています。これは、IT社会に

対応しインターネットに親しんでいただくために設置しているもの。インターネットに接続すれば市のホームページの閲覧はもちろん、キーワードを入力して世界中の情報を探することもできます。

設置台数は各1台。1回30分を限度にどなたでも無料でご利用いただけます。申し込みは直接、各事務所などで。

問い合わせ

わせば、IT推進室(20・7444、FAX 27・5951)



気になる情報をチェック

親子のふれあいキャンプを開催 自然の中でできずなを深めよう

市は今年も長野県の白樺湖周辺で、親子のふれあいキャンプを行います。3つの体験プログラムからお好きなものを1つ選んでご参加を。

対象 市内在住の小学3～6年生のお子さんとその保護者(2人1組)で、山登りなどの野外活動と団体行動のとれる方

期日 7月31日～8月2日、8月14～16日(各2泊3日)

7月18日(日)午後1時～3時30分に市役所9階会議室で行う事前説明会にも必ず全員で出席を。
体験プログラム エコクラフト、木工、ロープ遊び

会場 姫木平自然の家(長野県小県郡長門町) 定員 各40組(ともに抽選)

費用 1組2万1千円(宿泊費など)

このほかに体験プログラムの費用が1人千円程

度がかかります。

申し込み 八かきに、親子のふれあいキャンプ」と希望日(第2希望まで)、体験プログラムの希望(第3希望まで)、住所・全員の氏名(ふりがな)・年齢・性別・電話番号、お子さんの学校名・学年を書いて、6月30日(必着)までに八王子市役所生涯学習総務課(〒192-8501、問い合わせ 20・7333、FAX 26・8554)へ

第1希望と第2希望で参加する保護者が変わる場合、それぞれの氏名(ふりがな)・年齢・性別の記入を。また、保護者1人とお子さん2人での参加を希望される場合は、生涯学習総務課へお問い合わせください。



親子でソーセージづくり (昨年のふれあいキャンプで)

北海道へ小学生を派遣 夏休み 北の大地で友だちづくり

千人同心ゆかりの地となる北海道の白糠(しらぬか)町が子ども同士の交流を目的に、小学生を招待してくれまます。そこで市は、北海道に派遣する小学生を募集します。

対象 市内在住の小学5・6年生で研修会を含むすべての日程に参加でき、健康で団体行動がとれる方

内容 アイヌ文化体験、漁船遊覧など

期日 8月3～6日(3泊4日)

事前・事後の研修会を次の日程、会場で行います。

7月25日…郷土資料館 8月2日…市役所9階903会議室 26日…6階602会議室

定員 15名(抽選) 費用 6千円(保険料など)

申し込み 往復八かき(1人1枚)に、「白糠町」と応募の動機、住所・氏名(保護者名も)・学校名・学年・生年月日・性別・電話番号、返信面のあて名を書いて、6月28日(必着)までに八王子市役所生涯学習総務課(〒192-8501、問い合わせ 20・7333、FAX 26・8554)へ



相談や印刷機の利用もお気軽に

啓発講座を市民活動の第1歩に

市民活動に取り組んでいる方から、これから始めてみようと考えている方までを対象に、さまざまな啓発講座を行なっています。活動の第1歩として、この講座から始めてみませんか。

アクティブ市民塾

- ▶ 高齢者のすてきなパソコンライフ
日時 6月19日(土)午後6時30分～8時30分
講師 シニアネットクラブ会長・濱田雄三さん
 - ▶ 介護予防～寝たきりにならないために
日時 7月17日(土)午前10時～正午
講師 福祉レクリエーション研究会会長・牧野一三さん
- 会場 市民活動支援センター
定員 各20名(先着順)
費用 無料
申し込み 電話で同センターへ

市民活動入門講座「市民活動でみんな元気になるね！」

- 日時 7月4日(日)午前10時～正午
会場 東京工科大学第一学生会館(みなみ野一丁目 37・6115)
講師 東京ボランティア・市民活動センター副所長・安藤雄太さん
定員 100名(先着順)
費用 無料
申し込み 電話で同センターへ
終了後、交流会も行います。

市民活動団体を登録中

市内で公益的な市民活動を行っている団体を登録したデータベースを作成しています。ご登録いただいた情報は、ボランティア活動をしたいと考えている方への提供や、NPO法人同士をコーディネートし、連携を深めてゆくために活用します。まだ登録していない団体は、ぜひ登録を。登録方法など、詳しくはお問い合わせください。

情報発信

市民活動支援センターが1周年

申し込み・問い合わせは、市民活動支援センター(旭町12-1)ファルマ802へ。
46・1577・FAX 46・1587へ。

活動拠点

センター内の自由見学や記念シンポジウムを開催

6月24日には、このセンター内を自由に見学していただく見学会を開催。また、開設1周年を記念してシンポジウムを開催します。

自由見学会

日時 6月24日(木)午前10時～午後6時
会場 市民活動支援センター
申し込み 不要、直接会場へ

市民活動シンポジウムと交流会

内容 市民活動団体が実践している活動などの報告と交流会での情報交換
日時 6月24日(木)午後6時30分～8時30分
会場 八王子労政会館(明神町三丁目)
定員 70名(先着順)
費用 無料(交流会は500円)
申し込み 電話で同センターへ

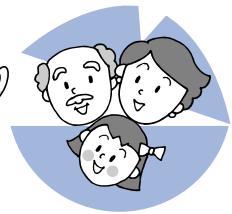
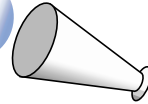
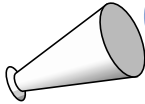
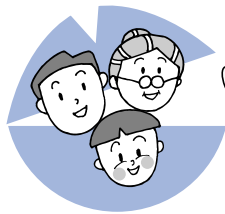
市民活動のことなら“なんでも相談”

ボランティアしたい方としてほしい団体などのコーディネートや団体運営、NPO法人化の手続きなど、公益的な市民活動に関する相談をお受けしています。また、法律、税務、労務などの専門相談も。費用は無料です。申し込みは直接、または電話で同センターへ。

会議室などの貸し出しも

市民活動支援センターでは、会議室を無料で貸し出しています。なお、印刷機・複写機は有料でご利用いただけます。申し込みは、直接同センターの窓口で。

みんなの声



ごみの発生を抑えるための施策を充実して

市内・蔵本直美さん

清瀬市では、4月からレジ袋代わりに用いられる指定ごみ袋を導入したと聞きました。これは、ごみの発生抑制に有効な取り組みだと思えます。八王子市のごみ袋代は、他市に比べて値段が高いい印象がありますが、負担感だけが大きくなってもごみの減量は進みません。ごみの発生抑制のための施策を充実させてください。

ごみ減量対策課から

市が導入する指定袋は、すでに仕様が決まっています。デザインもオーソドックスなものです。レジ袋代わりに用いられる指定袋の導入については、今後清瀬市の減量効果を見極めながら検討していきます。

市はごみの発生抑制には、事業者(企業)の責任も大きいと考えていて、都市長会を通じて事業者責任による製造・流通段階からのごみの発生抑制についての申し入れを行っています。また現在、町会・自治会、事業者の代表や公募市民・学識経験者などからなる「八王子市廃棄物減量・再利用推進審議会」で発生抑制の方策について審議していただいています。今後は、その答申を踏まえながら発生抑制に向けた

皆さんや事業者に働き掛けを行うてゆきます。

友愛訪問員の制度を取り入れて

千人町二丁目・西野弘平さん

他市に住んでいる知人が、市の友愛訪問員を務めています。訪問員の役目は高齢者世帯を訪問して孤独感の解消や、事故の未然防止に役立てるものなものです。大変良い制度なのでぜひ取り入れて欲しいと思います。

高齢者支援課から

本市でも、昭和48年から友愛訪問員を実施しています。今後はこの友愛訪問員を「見守りネットワーク事業」へと転換してゆく考えです。

これは、一人暮らしなどの高齢者が、住みなれた地域で安心して自立した生活を続けることができるよう、地域の皆さんに協力員として登録していただき、高齢者宅への訪問・見守りを行っていただくものです。現在は、在宅介護支援センターと連携したネットワークづくりを進めています。

平日の夜にも生涯学習活動ができる施設を

南大沢三丁目・溝上尚美さん

私は、南大沢地域に長年住んでいます。周りにも共働きの方が多くよく話題にのぼるのが南

大沢の生涯学習施設がもう少し便利に使えないかな」ということ。適当な時間に使える場所がないのです。そこで平日の夜にも生涯学習活動ができるようにならないものでしょうか。

学習支援課から

南大沢公民館は休館日となる月曜日、祝日を除き、平日は午後9時30分まで開館しています。夜間にも講座を実施しているほか、生涯学習などのさまざまなサークルの皆さんにもご利用いただいています。また、皆さんが活動に参加できるサークルを紹介した冊子「サークルガイド」も用意していますので、ぜひご利用ください。なお、講座などの開催情報は、市の広報やホームページ、各公民館で随時お知らせしています。

ほっとタイムサービスをもっと便利にして欲しい

匿名

クリエイティブホールの施設を予



▶「ほっとも楽しかったよ」

連れて使う時に託児ができる「ほっとタイムサービス」を利用しました。とてもいい制度だと思います。でも、利用するには前々日までに予約が必要となつているので、当日空きがあつたら利用できるようにすると、より便利になると思います。

男女共同参画課から

「ほっとタイムサービス」では、専任の保育士1名が対応にあたっています。また、お預かりするお子さんの人数に応じて適正な数の保育士などを臨時に確保するため、前もって予約をしていただいています。そのため、ご利用当日の申し込みは、安全に保育ができるように、キャンセルで空きが生じた場合に受け付けています。

★「市長へのはがき」などのご利用を

「みんなの声」は、市長へのはがき「などのご意見の中からその一部を掲載しています。「市長へのはがき」は各事務所や駅の広報スタンドなどにあります。またホームページ(<http://www.city.hachioji.tokyo.jp/>)の市長へのEメールでも受け付けています。

問い合わせは広聴広報室
聴担当 20・7411、FAX
20・7322(入)。



募集

八王子城跡管理の嘱託員

対象 60歳未満で週4日程度土日曜日と祝・休日も含む勤務できる方
内容 八王子城跡整備地の管理
期間 7月～来年3月
10月～来年3月 募集人員 各1名(選考) 申し込み 履歴書と「史跡八王子城跡」について400字程度にまとめたものを、6月25日までに直接市役所8階文化財課(20-7265) 書類送考後に面接を行います。

夢美術館のボランティア
対象 週4時間以上活動できる方
内容 7月16日、9月5日に開催される「不思議ワールド山村浩二」展での簡単な解説など
問い合わせ 夢美術館(21-6777)

「消費者センターだより」の愛称豊かで安全な消費生活を送るための情報を掲載している「消費者センターだより」の愛称を募集します。
文字数 4文字 応募方法 八王子に愛称とその意味、住所・氏名・電

市からのお知らせ

話番号を書いて7月1日必着(まだに八王子市消費者センター)〒192-0053八幡町7-10 25-2155
明るい選挙の啓発ポスター

対象 小・中学生、高校生 規格はおおむね40センチ×40センチ×30センチが55センチ×40センチ×30センチは自由
応募方法 9月10日までに作品を持って直接、市役所9階選挙管理委員会事務局(20-7319)

八王子まつりのうちわのデザイン
八王子まつりのオリジナルうちわの広告デザインを募集します。問い合わせは八王子まつり実行委員会(48-1531)。

講座・教室

成人講座 八王子城と御主殿の発掘調査
日時 7月16・23日の午後2～4時
会場 川口公民館 定員 70名(抽選) 費用 無料

市民自由講座「暮らしに生かす天気予報」季節の気象と災害
日時 7月10日、8月7日、9月4日の午前10時～正午
会場 川口公民館 講師 気象予報士・宣沢

市民自由講座「暮らしに生かす天気予報」季節の気象と災害
日時 7月10日、8月7日、9月4日の午前10時～正午
会場 川口公民館 講師 気象予報士・宣沢

勝さん 定員 70名(抽選) 費用 600円 申し込み 往復ハガキに「天気予報」と住所・氏名・年齢・電話番号、返信面のおて名を書いて6月29日必着(まだに八王子市川口公民館)〒193-0801川口町3838 54-8450

市民自由講座「ボランティアのすすめ」
対象 期日 50歳以下の方
7月14日、51歳以上の方 7月21日
時間 午後2～4時
会場 クリエイトホール第5学習室
定員 各20名(抽選) 費用 無料

申し込み 往復ハガキに「ボランティア」と希望番号、住所・氏名・年齢・電話番号、返信面のおて名を書いて6月25日必着(まだに八王子市中央公民館)〒192-0082東町5-6 48-2232
市政を知る講座「ごみの減量とリサイクル」
日時 7月7日(水)午後1時30分～3時30分
会場 由井市民センター 定員 30名(先着順) 費用 無料

申し込み 往復ハガキに「八王子城」と住所・氏名・年齢・電話番号、返信面のおて名を書いて7月1日必着(まだに八王子市川口公民館)〒193-0801川口町3838 54-8450

市民自由講座「暮らしに生かす天気予報」季節の気象と災害
日時 7月10日、8月7日、9月4日の午前10時～正午
会場 川口公民館 講師 気象予報士・宣沢

市民自由講座「暮らしに生かす天気予報」季節の気象と災害
日時 7月10日、8月7日、9月4日の午前10時～正午
会場 川口公民館 講師 気象予報士・宣沢

さん 定員 40名(先着順) 費用 無料 申し込み 電話で消費者センター(25-2155)
ワード・エクセル講座
はじめのワード(W)
内容 簡単な文章作成
コース 期日 中央W 2 7月13日、南大沢W 2 17日、川口W 2 22日

はじめてのエクセル(E)
内容 簡単な表計算
コース 期日 中央E 2 7月20日、南大沢E 2 18日、川口E 2 23日

対象 マウス・キーボード操作ができる20歳以上の方
時間 午前10時～午後4時
会場 中央はクリエイトホール南大沢は南大沢公民館、川口は川口公民館
定員 中央は各24名、南大沢と川口は各16名(いずれも抽選)
費用 2千500円
申し込み 往復ハガキ1枚に講座名、希望コースと住所・氏名・年齢・電話番号、返信面のおて名を書いて6月30日必着(まだに中央は八王子市中央公民館)〒192-0082東町5-6 48-2232、南大沢は八王子市南大沢公民館)〒192-0364南大沢2-27 79-2208、川口は八王子市川口公民館)〒193-0801川口町3838 54-8450

申し込み 往復ハガキに「八王子城」と住所・氏名・年齢・電話番号、返信面のおて名を書いて7月1日必着(まだに八王子市川口公民館)〒193-0801川口町3838 54-8450

市民自由講座「暮らしに生かす天気予報」季節の気象と災害
日時 7月10日、8月7日、9月4日の午前10時～正午
会場 川口公民館 講師 気象予報士・宣沢

市民自由講座「暮らしに生かす天気予報」季節の気象と災害
日時 7月10日、8月7日、9月4日の午前10時～正午
会場 川口公民館 講師 気象予報士・宣沢

保健福祉センターのほかの教室に当選している方を除く
日時 6月30日、7月7・14日の午前9時30分～11時30分
費用 千825円
申し込み 往復ハガキ1人1枚に「ネット応用」と住所・氏名・ふりがな・生年月日・電話番号、障書のある方はその内容と等級、返信面のおて名を書いて6月20日(必着)までに八王子市東浅川保健福祉センター)〒193-0834東浅川町5-5 1-1 67-1331

やさしい年金講座
日時 7月9・16・23日の午後1時30分～3時30分
3時30分～4時は個別相談も。ご希望の方は年金手帳の持参を
会場 クリエイトホール視聴覚室 講師 シアライフアドバイザー 年金研究会の皆さん
定員 72名(抽選) 費用 300円
申し込み 往復ハガキに「年金」と住所・氏名・年齢・電話番号、返信面のおて名を書いて6月25日必着(まだに八王子市中央公民館)〒192-0082東町5-6 48-2232

子育て講座「わらべうたとおはなし」
対象 2歳以上のお子さんとその保護者
日時 7月8日(木)午前10時30分～11時30分
会場 川口公民館 講師 エンゼルの会・増島美江さん
定員 20組(先着順)
申し込み 6月16日から電話または直接、午前10時～午後6時に川口児童館(54-4757)

申し込み 往復ハガキに「八王子城」と住所・氏名・年齢・電話番号、返信面のおて名を書いて7月1日必着(まだに八王子市川口公民館)〒193-0801川口町3838 54-8450

市民自由講座「暮らしに生かす天気予報」季節の気象と災害
日時 7月10日、8月7日、9月4日の午前10時～正午
会場 川口公民館 講師 気象予報士・宣沢

市民自由講座「暮らしに生かす天気予報」季節の気象と災害
日時 7月10日、8月7日、9月4日の午前10時～正午
会場 川口公民館 講師 気象予報士・宣沢

講座・教室

手話通訳者養成講座

対象 市内在住・在勤・在学で上級手話講習会修了者または同程度の方
 すでに受講された方を除く

期間 7月23日～来年1月28日の毎週金曜日 時間 午後6時45分～8時45分 定員 15名(選考)

費用 千260円 申し込み 往復ハカキに「手話通訳」と手話の学習期間(場所)、住所・氏名(ふりがな)、年齢・電話番号・勤務先(学校名)、返信面のおて名を書いて、6

月30日(必着)までに八王子市中心身障者福祉センター(〒193 0931 台町2 7 22 24・5850)

社会人セミナー「パイプオルガンに触れてみよう」

対象 パイプオルガンにはじめて触れる方で、ピアノなどの経験のない方、ピアノなどの経験がある方
 期日 7月31日、8月3日 時間 午前10時～正午、午後1時～3時

会場 東京純心女子大学 講師 同大教授 酒井多賀志さん 定員 各10名(抽選) 費用 無料 申し込み 往復ハカキに「パイプオルガン」と希望番号、住所・氏名・年齢・電話番号、返信面のおて名を書いて、7月16日(必着)までに八王子市川口公民館(〒193 0801 川口町3838 54・8450)

陶芸教室 日時 7月4日(日)午後1時30分

対象 16歳以上の方 講習修了者の再受講も可 日時 7月24日午前9時～午後4時、25日午前9時～正午 会場 クリエイトホール 視聴覚室など 定員 20名(抽選) 費用 無料 申し込み 往復ハカキに「16ミリ」と住所・氏名・年齢・電話番号・受講の目的、返信面のおて名を書いて、7月12日(必着)までに八王子市中央公民館(〒192 0822 東町5 6 48・2232)

4時 会場 北野事務所 講師 陶芸家・後藤昌彦さん 定員 40名(抽選) 費用 千円 申し込み 往復ハカキに「陶芸」と住所・氏名・電話番号、返信面のおて名を書いて、6月22日(必着)までに八王子市中央公民館(〒192 0822 東町5 6) 問い合わせ 由井東部地区社会教育推進委員会・小俣 (42・0565)

16ミリ映写機の操作技術講習会

マンシヨン管理講習会と相談会 日時 6月27日(日)午前10時～正午 会場 学園都市センター(八王子スクエアビル内) 講師 八王子マンシヨン管理士会の皆さん 定員 25名(先着順) 費用 無料 申し込み 電話で市住宅・都市整備公社(44・7611) 相談

子育て学習会「作って遊ぼう」

対象 2歳～就学前のお子さん

催し

催し

催し

救急診療

救急病院の案内(一申)

救急テレホンサービス 042 521 2323
 八王子消防署 25 0119
 東京都保健医療情報センター 03 5272 0303

夜間救急診療

内科・小児科 毎日の午後8～11時
 夜間救急診療所(保健センター1F) 25 9910
 平岡町18 3

小児休日・全夜間救急医療

偶数日...八王子医療センター 65 5611
 館町1163
 奇数日...東海大学八王子病院 39 1111
 石川町1839

休日産婦人科当番医

午前9時～午後5時
 米山産婦人科病院
 新町2 12
 42 5225

医療・健康心配ごと電話相談

毎日の午後8時～10時30分
 夜間救急診療所 22 9910
 偶数日(全夜間と休日)
 八王子医療センター 65 5611
 奇数日(全夜間と休日)
 東海大学八王子病院 39 1111

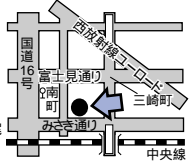
休日歯科応急診療

午前9時～午後4時
 保健センター2F 平岡町18 3 25 9128

休日眼科当番医

20日(午前9時～午後5時)

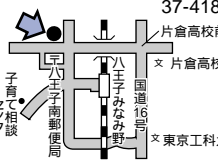
倉田眼科医院
 寺町55 22-1440



休日耳鼻咽喉科当番医

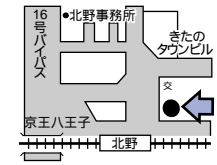
27日(午前9時～午後5時)

なかじま耳鼻咽喉科クリニック
 西片倉3-1-21みなみ野クリニックセンター1-3
 37-4187



20日(午前9時～午後5時)

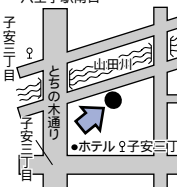
丸岡耳鼻咽喉科
 打越町344-6カリヨンプラス4F 42-4187



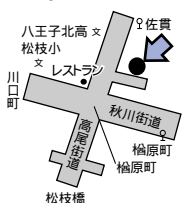
休日の内科・外科・小児科

27日(午前9時～午後5時)

大島医院 (内) (外)
 子安町3-5-9 42 1932
 八王子駅南口

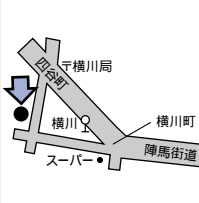


勝田医院 (外)
 榎原町556-1 25 2727

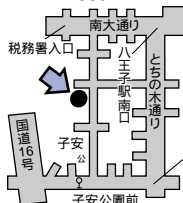


20日(午前9時～午後5時)

にしな整形外科 (外)
 横川町550-25 27 7121



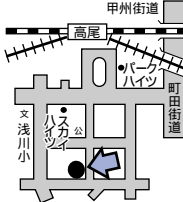
沼沢医院 (内)
 子安町4-20-9 22 2369



杉山医院 (外) (内)
 片倉町709-9駅前FLAT1F 35-0707



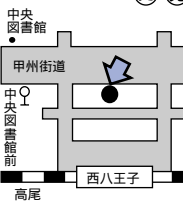
森原診療所 (内) (外)
 初沢町1307-4 61 8190



岡島医院 (内) (外)
 下柚木671 76 8026



大熊内科クリニック (内) (外)
 千人町2-19-15長塚ビル3F 67 3488





毎週水曜日はノー・マイカー・デー

児童館のみんなで遊ぼう

名称	日時	会場
乳幼児の危険防止について	6/22 10:45~11:45	サイエンスドーム八王子
あかちゃんサロン	6/23 10:30~12:00	元八王子児童館
0歳児あつまれ!	6/30 11:00~12:00	浅川児童館

その保護者 内容 手作りおもちゃで遊ぶ 日時 7月15日(木)午前10時~11時30分 会場 小宮倉館 定員 25組(抽選) 費用 無料 申し込み 往復ハガキにおもちや」と住所・氏名・お子さんの名前と年齢・電話番号・返信面のあて名を書いて、6月30日(必着)までにわたらうき台保育園〒192-0023久保山町1-21 91-3733(3) 問い合わせ 子育て相談センター(35-4152)

児童館のみんなで遊ぼう
対象 0歳~就学前のお子さんとその保護者、0歳のお子さんとその保護者 日時・会場など 左表のとおり 定員 20組、10組(ともに先着順) 費用 無料 持ち物 上履き 是ハスタオルも) 申し込み 電話で問い合わせ先へ 不要、直接会場へ 問い合わせ 長房児童館 63-6485、元八王子児童館 25-6484、浅川児童館 65-2506)

世界のひととふれあいタイム「アゼルバイジャンの方を囲んで」 日時 6月20日(日)午後1時30分~3時30分 会場 学園都市センター(八王子駅南口) 費用 無料 申し込み 不要 直接会場へ 問い合わせ 同センター(42-7091) いちようホール・市民会館の催し ルネサンスとバロックへのいざない 開演日時 7月23日(金)午後7時 入場料 2千500円(小学生千円、全席指定)

夏の思い出、秋の色、日本の歌・世界の歌
開演日時 9月24日(金)午後7時 出演 ラモネ・ルン・渡辺 入場料 3千円(小学生千500円、全席指定) 劇団銅鑼 Big brother 開演日時 9月29日(水)午後6時30分 入場料 3千500円(学生2千円、全席指定)

日本の名歌、中山晋平さんと野口雨情さんの歌心
開演日時 10月1日(金)午後2時 入場料 2千円(全席指定) 沖繩のニジウツた古謝美佐子 開演日時 11月23日(祝)午後5時 入場料 S席4千円、A席3千300円、B席2千500円(全席指定)

会場 いちようホール は市民会館(チケット発売 6月15日) は19日午前10時からいよいよ

市民体育館の一般開放 25-2305)は 市民体育館

サタデー子ども映画会
対象 小・中学生とその保護者、小中学生だけの参加も可) 作品 「ちびまる子ちゃん」まる子ワンをつく「」が君の故郷だ」 日時 6月19日(土)午前10時~11時、午後2時~3時 会場 川口公民館 54-8450) 定員 各70名(先着順) 費用 無料 申し込み 不要、直接会場へ

第2・4月曜日(祝・休日を除く)にネオテラスミニテラスの一般開放を実施しています。ポルラケットの貸し出しも行っていますので、ぜひご利用ください。

甲の原体育館水泳ワンポイント レッスン中止
6月30日(水)午前10時~11時50分 泳法

スポーツ

作品「坊ちゃん」 出演 中村雅俊、松坂慶子ほか 日時 7月4日(日)午前10時~11時35分、午後2時~3時35分 会場 川口公民館(54-8450) 定員 各70名(先着順) 費用 無料 申し込み 不要、直接会場へ

精神保健福祉相談会
対象 市内在住の精神障害者とその家族 内容 生活・医療・福祉に関する相談 日時 7月6日、8月3日、9月9日(午前10時~正午) 会場 保健センター南大沢分室 定員 各6名(先着順) 費用 無料 申し込み 電話で障害者福祉課(20-7366) 社会を明るくする運動にご協力

7月は「社会を明るくする運動」の強調月間です。この運動は、犯罪や非行の防止と罪を犯した人たちの更正について理解を深め、犯罪のない明るい社会を築くための全国的な運動です。実施委員会ではこの期間中に皆さんのご協力をお願いするために、駅頭でのキャンペーン活動や中学生による音楽の集いなどを実施します。問い合わせは生涯学習総務課(20-7333)へ。

その他

多摩ニュータウン区域内の用途地域などの変更素案説明会
新住宅市街地開発事業(多摩二丁タウン事業)に伴い、16住区内の用途地域と地区計画などの変更を検討しています。その変更素案の説明会を開催します。
日時 6月26日(土)午後7時~9時 会場 鎌水中心(問い合わせ 都市計画課) 20-7258)

市内の医療機関を掲載した「医療マップ」を配布
市内の医療機関を掲載した「医療マップ」を市役所2階案内、各事務所で配布しています。問い合わせは地域医療推進課(21-0208)へ。

おなじ出前講座の「案内」の冊子を作成。市役所2階市民ロビー、各事務所・公民館・市民センターなどで配布しています。また市のホームページでも公開中。問い合わせは生涯学習総務課(20-7334)へ。

出前講座の冊子を配布中
新たな講座を盛り込んだ「はち

八丁の集の駆除は小さいうちに八丁の活動が活発になり、軒下や壁などに巣づくりを始める時季です。巣のつくり始めはスプレー式殺虫剤で簡単に駆除できますので家の周囲をよく観察し、周囲に被害のないようにしてください。市は専門業者(有償)の紹介のほか駆除用の防護服の貸し出しをしています。問い合わせは環境保全課(20-7268)へ。

おなじ出前講座の「案内」の冊子を作成。市役所2階市民ロビー、各事務所・公民館・市民センターなどで配布しています。また市のホームページでも公開中。問い合わせは生涯学習総務課(20-7334)へ。

【申】電話でヒッポファミリークラブ

昔話講演会 【内・期】川口川流域の伝説と昔話...7月10日、皆で語ろう郷土の話...8月14日 【時】午前10時~正午 【会】北野市民センター 【費】各400円 【問】とんとんむかしの会

カラーコーディネート講座 【日】6月24日、7月1日の午前9時30分~11時30分 【会】クリエイティブホール第5学習室 【定】各先着13名 【費】2,500円 【申】電話で色彩を楽しむ会

母親講座「気付いていますか?子どもからのメッセージ」 【日】7月2日午前10時~11時30分 【会】大和田市民センター 【定】先着50名 【費】300円 【申】電話でスコレ家庭教育振興協会

シニア太極拳講習会 【対】60歳以上の初心者 【日】6月19・26日、7月10・17・24日の午後1時20分~2時20分 【会】長房ふれあい館 【定】先着20名 【費】200円 【申】電話でシニア太極拳八王子

少年ラグビー講習会 【対】4歳~小学生 【日】6月20日午後1~3時 【会】富士森公園陸上競技場 【問】八王子市ラグビー協会

箏曲演奏会 【日】6月19日正午~午後4時 【会】いちょうホール 【問】白妙会

ギボウシ展示会 【日】6月19日午前10時~午後8時、20日午前9時~午後4時 【会】中野市民センター 【問】ギボウシ愛好会

ウチョウランと山野草の展示会 【日】6月19・20日の午前9時~午後7時(20日は5時まで) 【会】長房市民センター 【問】日本羽蝶蘭保存協会

浅川サバイバルレース 【期】7月18日 【会】鶴巻橋~万願寺歩道橋(日野市) 【費】2,000円(小学生以下500円) 【申】電話で同実行委員会事務局 28-0141

フリーマーケット ▶【期・会】6月19日...市民体育館南側広場、6月26日、7月24日...長池公園見附橋、7月10日...別所ふれあい公園、7月18日...南大沢中郷公園 【時】午前10時~午後2時 【問】青空リサイクルの会 042-741-3305 ▶【期・会】6月19日

...八王子みなみ野駅前広場、6月27日、7月19日...富士森公園 【時】午前9時~午後3時 【問】タイムマシンカンパニー

会員募集

着付けサークル「紫苑」 【日】毎週火曜日の午前10時~正午 【会】南大沢公民館など 【費】入会金1,000円、月3,000円 【問】

囲碁サークル「峠」 【日】月2・3回の午後1時30分~4時30分 【会】クリエイティブホールなど 【費】1回1,000円 【問】

句会ゆりの木 【日】毎月第3水曜日の午後1時~3時30分 【会】クリエイティブホールなど 【費】年12,000円 【問】

大正琴「玲歌琴の会」 【日】毎週水曜日の午後2~4時、6~8時 【会】川口市民センターなど 【費】入会金1,000円、月2,500円 【問】

やすらぎの里 【内】陶芸、茶道、華道、書道、歩く会など 【日】月2回の午前10時~正午、午後1~5時 【会】台町市民センターなど 【費】月2,500円 【問】

越後雪椿会 【対】新潟にゆかりや関心のある方 【会】市民センターなど 【問】

社会問題研究会 【日】毎週日曜日の午後1~5時 【会】南大沢文化会館など 【問】

話し方木曜会 【日】毎月第2・4木曜日の午後7~9時 【会】台町市民センターなど 【費】3か月2,000円 【問】

ちぎり絵の会 【日】毎月第1・3火曜日の午後1~4時 【会】南大沢公民館など 【費】入会金500円、月3,500円程度 【問】

絵手紙すみれ会 【日】毎月第1木曜日の午後7~9時 【会】川口公民館など 【費】入会金500円、月1,000円 【問】

紙粘土人形づくり 【日】火曜日または木曜日の午前10時~正午、午後1~3時 【会】高尾台集会所(元八王子三丁目) 【費】1回1,000円 【問】

八王子子どもの本を読む会 【対】18歳以上の方 【日】毎月第1火曜日の午前10時~正午 【会】中央図書

館など 【問】

中国語「ハオハオ中文会」 【対】多少経験のある方 【日】毎週水曜日の午後1時30分~4時 【会】北野事務所など 【費】月4,000円 【問】

イタリア語学習会 【対】初心者 【日】毎週水曜日の午後1時~2時30分 【会】クリエイティブホールなど 【費】月10,000円 【問】

アンサンブルJ合唱団 【日】月3回の水曜日の午前10時~正午または午後6~9時 【会】横山南市民センターなど 【費】入会金2,000円、月3,000円 【問】

バスケットボールクラブ「プリンス」 【対】経験者の男性 【日】毎週土曜日の午後7~10時 【会】甲の原体育館など 【問】

ソフトテニスサークルスパイサーズ 【対】18~28歳の方 【日】毎週土・日曜日の午前10時~正午 【会】富士森公園など 【費】年6,000円 【問】

還暦野球「八王子フレンドリー」 【対】55歳以上の男性 【日】毎週土・日曜日 【会】城山中など 【費】年15,000円 【問】

トリム健康体操「カトレア」 【日】毎週土曜日の午前10時~正午 【会】由木中央市民センターなど 【費】入会金500円、月1,000円 【問】

社交ダンス「DCフレンズ」 【対】初級者 【日】毎週金・土曜日の午後1時30分~3時15分 【会】北野市民センターなど 【費】入会金1,000円、月3,000円 【問】

社交ダンス「スポーツダンスサークル舞」 【対】62歳以下の方 【日】毎週日曜日の午後6~9時 【会】長房ふれあい館など 【費】入会金1,000円、月3,500円 【問】

ひまわりダンスサークル 【対】60歳以下で多少踊れる方 【日】毎週木曜日の午後7時~9時30分 【会】光明ビル(八木町) 【費】入会金2,000円、月3,000円 【問】

ハワイアンダンス 【対】初心者 【日】毎週水曜日の午前10時~11時30分 【会】北野市民センターなど 【費】月2,500円 【問】



官公署・市民団体のお知らせ

この欄は、官公署や市民の皆さんのコミュニティ活動の催しなどを紹介しています。内容の確認などは直接、各団体へ。政治・宗教・営利行為に関するものは掲載しません。掲載の申し込みは市役所5階、クリエイティブホール1階、各市民センターなどにある申込用紙に書いて、掲載希望号の35日前まで(会員登録は掲載希望号の指定はできません)に、八王子市役所5階広聴広報室(広報担当)〒192 8501 20・7228、FAX26・3858へ。なお先着順で掲載し、掲載する方のみ連絡します。【対】=対象、【内】=内容、【期】=期日、【時】=時間、【日】=日時、【集】=集合、【会】=会場、【定】=定員、【費】=費用(記載なしは無料)、【申】=申し込み(ハガキの場合は申し込み内容と、住所・氏名・電話番号などの記載を)、【問】=問い合わせ

官公署など

「ガイドブック都税2004」を配布 都税を分かりやすく説明したパンフレットを都税事務所などで配布しています。また、不動産に関する税金についてまとめた「不動産と税金2004」も発行しています。【問】八王子都税事務所 44・1111

講演会「パーキンソン病ってどんな病気?」【日】6月23日午後2~4時【会】八王子保健所【定】先着40名【申】電話で同保健所 45・5111

八王子技術専門学校キャリアアップ講習会【内】第一種電気工事士受験対策、介護保険・在宅医療の請求実務【申込期限】7月10日【問】同校 22・8384

八王子北高校の公開講座【対】20歳以上の初心者【内】はじめてのウクレレ、パソコン教室(ワード)、木彫【日】7月3・4・11・18・25日、8月1・8日の午後1時30分~3時30分、7月24・25・31日、8月1日の午後1~5時、7月24・25・28・31日、8月1日の午前9時~正午【会】同校【持ち物】ウクレレ【定】各抽選20名【費】2,000円、2,500円【申】往復ハガキで6月25日(は30日。いずれも必着)までに同校(〒193 0803 檜原町601 26・3787)

南大沢学園養護学校高等部の学校公開【日】6月30日午前8時50分~12時30分【問】同校 75・6075

手話講習会【内・期】初級7月27日からの毎週火曜日、中級7月30日からの毎週金曜日【時】午後1時30分~3時30分【会】ゆうばーく八王子(八王子スクエアビル内)【定】各抽選30名【費】2,000円【申】往復ハガキに必要事項と希望クラスを

書いて、6月30日(必着)までにゆうばーく八王子(〒192 0083 旭町9 1 43・3764)

心の生涯学習セミナー「感謝の心が人生を変える」【日】6月27日午前10時~午後4時15分【会】東浅川保健福祉センター【定】先着100名【費】2,000円【申】電話で八王子モラルロジー事務所

がけ崩れにご注意を 長雨が続くこの時季は、家の周りを点検して雨水の排水をよくするなどの安全対策を。また、住宅金融公庫では、がけ崩れ防止の勧告などを受けた方へ融資を行っています。【問】都多摩建築指導事務所 042・548・2037

市民団体など

関連団体の催し

市民企画事業「糖尿病が気になる方の料理講習会」【日】6月22日午前10時~午後1時【会】クリエイティブホール料理講習室【定】先着20名【費】1,500円【申】電話で八王子管理栄養士の会ダイエター・フレンズ

市民企画事業「学校図書館支援連続講座」【日】6月19日、8月28日、10月16日、11月20日の午後1時30分~4時【会】中山中など【定】先着60名【費】1回500円【申】電話で八王子に学校図書館を育てる会

多摩ブルー・グリーン賞に応募を【内】中小企業、個人事業主が開発した優れた「技術や製品」とビジネスを通じての「地域社会への貢献」を表彰(副賞は最高100万円)【申込期限】9月30日【問】たましん法人テ

レフォンセンター 042・526・7739

ゆかたの着付講習会【日】6月19・26日の午前10時~11時30分【会】レク協(明神町四丁目)【定】各先着10名【費】500円【申】電話でレク協 56・0901

そのほかの団体の催し

DVホットライン八王子【内】女性のための電話相談【日】毎週月曜日の午前9時~正午【相談電話】48・9580

講演会「モンテッソーリ教育・子どものことばと心の育ちについて」【対】2~6歳のお子さんをお持ちの方【日】6月25日午後1時~2時30分【会・申】電話で八王子こどもの家(本郷町25・1927)

講演会「男女共同参画を阻むメディアを斬る」【日】6月26日午後1時30分~4時30分【会】八王子労政会館【費】300円【問】八王子手をつなぐ女性の会 090・6147・1257

講演会「楽しく聞けてわかりやすいからだとくすりの話」【日】6月17日、7月15日の午後2~4時【会】ファルマ802(旭町)【定】各先着20名【問】ニューイング

IT講演会「デジカメ入門~購入から活用まで」【日】7月11日午前10時~正午【会】クリエイティブホール視聴覚室【定】抽選70名【費】500円【申】往復ハガキで7月2日(必着)までに情報ボランティアの会

講演会「七か国語で話そう」【日】6月17日午前10時30分~12時30分、19日午後2~4時【会】クリエイティブホール視聴覚室(19日は第2学習室)

次号・7月1日発行の **広報はちおうじ** は...

- 特集：市民大学.....いよいよ9月1日開学~愛称が決定、大学の概要や講座の内容を紹介
- コラム.....「歴史の散歩道」~とうもろこし地蔵と呼ばれた如来、「備えて安心」
- そのほか.....個人情報保護条例の改正に向けて意見を募集、夏の風物市「あさがお市」を開催、けんこうページは基本健康診査、子宮がん検診ほか

くらしの便利帳に掲載する 広告を募集

市の仕事や手続きなどを掲載した冊子「くらしの便利帳(改訂版・9月発行予定)」に掲載する広告を募集します。

対象 市民生活に関連するもので次のいずれにも該当しないもの ▶政治・宗教活動、意見広告、個人の宣伝 ▶公の秩序、または善良な風俗に反するもの
規格・発行部数 A4判100ページ(表紙・裏表紙4色、ほか2色刷り)・25,000部(主に転入者向け)
広告サイズ 縦5.5センチ^{メートル}×横9センチ^{メートル}
デザインは作製してください。
掲載場所・募集枠 裏面(4色)...8枠、見出しページ(2色)...2枠
広告料 30,000円、20,000円
申し込み 6月30日までに直接、市役所5階広聴広報室(広報担当 20・7228、FAX26・3858)へ



おみやげを選ぶのも楽しみの一つ

7月から市内観光バスを運行 武蔵陵を巡り高尾山へ

八王子観光協会では皆さんのご要望におこたえすると共に、本市の魅力を多くの方に満喫していただくようと、市内観光「ミハコツアー」を企画しました。主催は京王観光(株)八王子支店。観光バスへは協会のボランティアスタッフが同乗して皆さんをご案内します。
まずは7月22日から9月30日までの毎週木・金・土曜日、「武蔵陵と高尾山散策コース」を千500円で運行。このほかにも、夏休み企画として八王子城跡内の散策や牧場体験、ハイキング、絵画などを鑑賞する「コースも企画しています。コース内容や運行日程、申込方法など詳しくは観光協会 43・3115、FAX 43・3110)までお問い合わせください。なお、ボランティアスタッフも募集しています。

6月は市・都民税の納期です

愛シティ 27

きっと見つかる 学びたいこと

「趣味で始めた陶芸をもっと詳しく学びたい」「八王子の歴史をもっと知りたい。でも、いったいどこで学んだら」
- そんな経験はありますか。市は、皆さんの疑問にお答えするため、冊子やホームページであらゆる分野の講座・教室や市民サークル・団体の情報を提供しています。また、学習相談の窓口をクリエイティブホールに設置。さらに、10人以上の仲間が集まれば日常の身近なものから市の業務まで多彩な講座を揃えた「はちおうじ出前講座」も実施しています。

皆さんが探している講座やサークルなどがきっと見つかるはず。ぜひ一度、利用してみてください。

生涯学習総務課(20・7334、FAX26・8554)



自然

うおっちゃんど

アサギマダラ

ちようど今ごろはうとうとし梅雨の季節に入るが、その合間に高尾山を歩いてみると、森の中のおちこちでいるアサギマダラに出会う。中でも透けるような羽の大きなアサギマダラは、目に飛び込む。それが高尾山を代表するアサギマダラ。初夏から秋にかけて成虫が見られる。冬には幼虫が、その食草であるキシミランの葉裏で摂食・成長している。
アサギマダラは、長距離を移動するアサギマダラとして知られていて九州で羽に印をつけたものが東北で見つかったりもしている。高尾山で見られるアサギマダラは、どうなのであろうか。

(八王子自然友の会)

発行：八王子市 (〒192 8501 元本郷町三丁目24番1号) 編集：広聴広報室(広報担当) 20 7228 FAX26 3858 本紙に掲載させていただいた方へ写真を差しあげています。左記までご連絡ください。