

八王子市役所の代表電話
042 626 3111

ホームページアドレス <http://www.city.hachioji.tokyo.jp/>
モバイル(携帯電話)版 <http://mobile.city.hachioji.tokyo.jp/>



携帯電話用
2次元コード

4月から

中学校で給食を開始



◀ 昼食では楽しい会話も弾んで(上写真は給食のイメージ)

栄養バランスのとれた給食で 元気に学校生活を

中学校給食ってどんなもの...

給食費は...1食あたり300円(牛乳代を含む)です。

給食費の支払方法は...コンビニエンスストアで専用の払込用紙を使い、1回で22食分をまとめて前払いします。申込方法は...パソコン、携帯電話からインターネットを使った申し込みと、マークシート用紙を学校に提出する申し込みがあります。

申し込みの単位は...1か月単位です。1か月間、毎日給食にするか、家庭からの弁当を持参するかを選びます。食物アレルギーがある場合の対応は...大量調理のため個別対応ができません。また、献立にあわせて日ごとに申し込むこともできません。ただし、牛乳アレルギーの方は弁当のみの申し込みができます。現在のミルク給食は...これまでどおり続きます。

2月に保護者向けの試食会を開催し利用者登録も受付開始
中学校での給食の開始に先立ち、昨年10月29日から計39回の保護者説明会を開催しました。2千351

4月から市立中学校全校で給食を開始します。採用する方式は市が委託をした業者が調理をして弁当箱に盛りつけた給食を申し込むか、家庭から弁当を持参するかを選択する、弁当併用デリバリーランチ方式です。
給食は、中学生に適した栄養のバランスがとれた献立を、市の栄養士が作成します。また、「食育」の一環として食材は地元のものを用いた「地産地消」を進めるとともに、市が基準を定めて安全・安心なものを使用。調理方法や衛生管理も、国や都の基準をもとに本市が定めた衛生管理基準の徹底を図ります。

問い合わせ 学事課 620・7331、FAX 627・8811

名もの参加があり、皆さんの関心の高さも期待の大きさがうかがえます。2月には、保護者を対象に試食会を実施。また、給食を利用する方の登録の受付も始めます。
今後保護者の皆さんにご意見をいただきながら、子どもたちがいきいきと元気に学校生活を送れるよう、より良い給食を提供していきます。なお、中学校給食の概要は市のホームページでもご覧いただけます。

もくじ(主な内容)
▶2・3...4月から西八王子駅と高尾駅の周辺を路上喫煙禁止地区に指定など
▶4・5...2月7日にげんきフォーラムなど
▶6...サイエンスドームの催しなど
▶7...みんなの声
▶8~10...人事行政の運営などの状況を公表

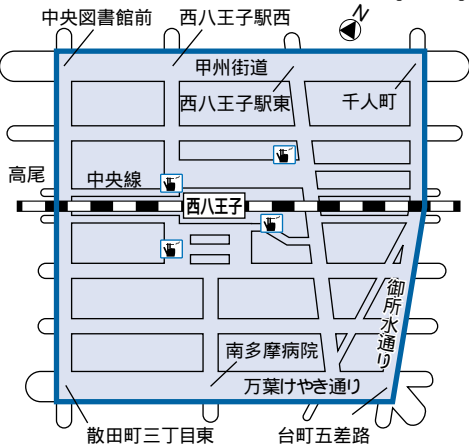
4月から西八王子駅と高尾駅の周辺を 新たな路上喫煙禁止地区に指定

4月1日から、西八王子駅周辺(左図)と高尾駅周辺(右図)を新たに路上喫煙禁止地区に指定します。市はこれまで平成19年1月に「路上喫煙の防止に関する条例」を施行し、市内全域の路上での歩きタバコを禁止しました。また、19年4月に八王子駅北口周辺を、20年4月には南大沢駅周辺を路上喫煙禁止地区に指定し、喫煙スポット以外での路上喫煙を全面的に禁止しています。

禁止地区内には喫煙スポットを設置

禁止地区内には、愛煙家の方が喫煙できる場所として喫煙スポットがあります。新しい禁止地区の西八王子駅周辺には4か所、高尾駅周辺には3か所設

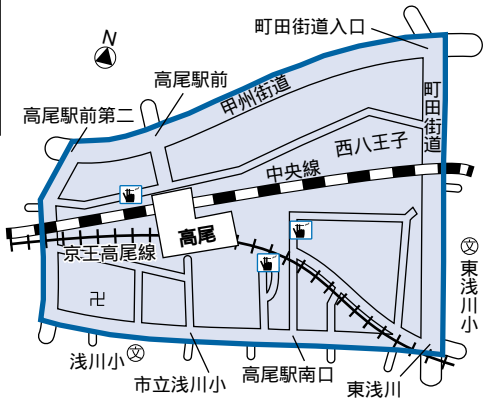
西八王子駅周辺の路上喫煙禁止地区(図)



4月から指定する地区

喫煙スポット(灰皿)の設置場所

高尾駅周辺の路上喫煙禁止地区(図)



置することを、地域の皆さんのご意見を伺いながら決定しました。なお、指定に先立ち、2・3月に両駅周辺で周知キャンペーンを実施します。

マナーと思いやりで快適なまちに

2つの路上喫煙禁止地区では、4月の指定と同時に罰則規定の適用を開始します。条例で路上喫煙を禁止しますが、最も大切なのは喫煙者のマナーです。一人ひとりがマナーを守り、タバコを吸う人と吸わない人がともに快適に暮らせるまちづくりにご協力をお願いします。

問い合わせ 環境政策課 620・7384、FAX 626・4416(入)

緑町霊園合葬式墓地と 南多摩都市霊園の使用希望者を募集

緑町霊園合葬式墓地と、南多摩都市霊園の区画墓地の使用を希望する方を募集します。今年から募集を開始する緑町霊園合葬式墓地は、墓を継ぐ人がいない方が利用できるもので、一つの施設の中に多数のお骨を一緒に埋蔵する、新しい形の墓です。

緑町霊園合葬式墓地(表1)

申込区分	募集数	墓地使用料
遺骨1体	40体	1体用...125,000円 2体用...250,000円
遺骨2体	50組100体	
生前申込1体と遺骨1体	50組100体	
生前申込1体	10体	
生前申込2体	25組50体	

管理料は不要です。

南多摩都市霊園(表2)

申込区分	募集数	墓地使用料	管理料(1年分)
3㎡	60か所	750,000円	4,500円

応募資格は、昨年1月29日以前から継続して市内在住であることなど、申込区分によって異なります。内容や必要書類など、詳しくは1月15日から市役所2階市民総務課、各事務所、緑町・甲の原・南多摩都市霊園で配布する「申込みのしおり」をご覧ください。

使用開始日 4月20日(月)

募集数など 下表1・2のとおり

申し込み「申込みのしおり」に添付されている申込書などに必要事項を記入して、1月28日消印有効(までに)所定の

封筒で郵送

問い合わせ 市民総務課

31、FAX 626・2381(入)

1月29日からスーパーアルプス宇津木台店で レジ袋有料化の実証実験

マイバッグ(買い物袋)を使い、不要なレジ袋を削減することは、ごみの発生を抑制するための身近な取り組みの一つ。資源の節約や地球温暖化の原因といわれる二酸化炭素の削減にもつながります。そこで、市はスーパーアルプスにご協力をいただき、レジ袋有料化の実証実験を行います。

内容 レジ袋の無料配布を行わず、1枚5円で販売

実施期間 1月29日～7月31日

実施店舗 スーパーアルプス宇津木台店

保山町一丁目

問い合わせ ごみ減量対策課

7256、FAX 626・4506(入)

電子証明書申請の受付時間を拡大

市は、税金の申告などで増加する電子証明書の発行申請に対応するため、受付時間を拡大します。申請の際は、運転免許証(現住所が記載されたもの)など、官公署が発行した顔写真入りの証明書を持って、本人が直接市役所2階市民課8番窓口で手続きをしてください。

なお、手続きには、住民基本台帳カードが必要です。お持ちでない場合は合わせて申請をしてください。

日時 3月16日までの午前8時30分～午後6時(新規の方は1月24・31日、2月7・28日、3月7・14日の午前8時30分～正午、午後1～4時も受け付け)

費用 500円(住民基本台帳カードは別に500円が必要)

問い合わせ 市民課(620・7232、FAX626・2381)へ

後期高齢者医療保険料は確定申告などで社会保険料控除の対象に

1年間(去年は4～12月)に納めた後期高齢者(長寿)医療保険料の全額が、確定申告や市・都民税の申告で社会保険料控除の対象となります。控除金額は次のとおりです。

年金から差し引かれている方
社会保険庁が発行する源泉徴収票の「社会保険料等の金額」欄に表示される介護保険料と後期高齢者(長寿)医療保険料の合計額です。

年金から差し引かれていない場合、ご本人以外の控除としては申告できません。今後、世帯主、または配偶者の社会保険料控除の対象とする

ためには、口座振替に変更が必要です。申込方法など、詳しくは本紙4面「後期高齢者(長寿)医療保険料の納付はどなたでも口座振替の利用が可能に」をご覧ください。

納付書で納めている方

領収証書の領収日付印の日付が、平成20年12月30日までのものの合計額です。

口座振替の方

1月23日ころ郵送する口座振替額通知書に記載された金額です。

問い合わせ 高齢者支援課(620・7364、FAX624・7720)へ

1月28日に市・都民税の申告書を郵送、申告受付は2月2日から

昨年、市・都民税の申告をした方などに対して「市民税・都民税申告書」を、住宅借入金等特別税額控除の申告をした方に対しては「住宅借入金等特別税額控除申告書」を1月28日に郵送します。また、同日から市役所3階住民税課と各事務所で、「市民税・都民税申告書」、「住宅借入金等特別税額控除申告書」、所得税の「確定申告書」を配布します。

平成20年分所得の申告書の提出期間は2月2日(税務署への所得税の確定申告は16日)から3月16日まで。お早目に申告をお願いします。申告受付の日程など、詳しくは本紙2月1日号でお知らせします。

10月から公的年金からの市・都民税の特別徴収を開始

公的年金を受給している方の市・都民税は、納付書や口座振替によるか、給与からの特別徴収に含めた方法での納付になっています。10月から次のいずれにも該当する方は、公的年金にかかる市・都民税は、年金の支給時に差し引かれる、特別徴収に変更となります。

▶65歳以上で老齢基礎年金などの支払いを受けている
▶年金の年額が18万円以上

問い合わせ 住民税課(620・7219、FAX627・5918)へ

確定申告書の作成に「確定申告書等作成コーナー」のご利用を

国税庁のホームページ(www.nta.go.jp)の「確定申告書等作成コーナー」では、案内に従って入力するだけで、所得税・消費税の申告書や青色決算書などの作成ができ、印刷して税務署に提出することができます。なお、確定申告書の提出期間は、2月16日から3月16日までです。ただし、還付申告をする場合は期間前でも確定申告書を提出することができます。

確定申告にe Tax(イータックス)のご利用を

「e Tax」は、インターネットを通じて所得税などの申告や納税の手続きができる制度。源泉徴収票や医療費控除の領収書などの添付を省略できるほか、平成20年分に利用すると最高5,000円の所得税の税額控除を受けられます(19年分で控除を受けた方を除く)。

「e Tax」の利用開始の手続きは、国税庁のホームページで行えます。また、申告の際は市が発行する電子証明書などが必要です。

問い合わせは八王子税務署(622・6291)へ。

2月7日にげんきフォーラム 「がんばれ八王子の農業」

市は毎年、市長ほか3名のパネリストによる公開討論会「げんきフォーラム」を開催しています。今回のテーマは「がんばれ八王子の農業」で、地産地消で安全新鮮野菜を。農地面積と農業生産額が都の全体の約1割を占める八王子の農業について広く市民にアピールし、地産地消を推進していくためには何が必要かを考えます。なお当日は皆さんとの意見交換も行います。また、音楽のまち八王子の取り組みの一つとして、公開討論の前にテロ演奏のミニコンサートを開催します。

日時 2月7日(土)午後1時45分～4時
会場 クリエイトホール5階ホール
定員 170名(先着順)
費用 無料

申し込み 不要 直接会場へ
問い合わせ 広聴広報室 広聴担当 620・7411、FAX 620・7322(入)
手話通訳を行います。また、1歳から就学前のお子さんをお預かりしますので事前にご予約を。

要約筆記体験講座を開催

要約筆記は、聴覚障害がある方のためのコミュニケーション方法の一つ。話し手の内容を工夫して文字で書き、伝達する方法です。そこで、要約筆記を皆さんに知っていただくための体験講座を開催します。

日時 2月22日(日)午後1時～3時
会場 心身障害者福祉センター

地域包括支援センター等運営 協議会の市民委員を募集

地域包括支援センターと地域密着型サービスの公正・中立性の確保と適切な運営を図るため、学識経験者や福祉関係者、市民などで構成する地域包括支援センター等運営協議会を設置いたします。この協議会に皆さんからご意見をいただくため、市民委員を募集します。

対象 市内在住の介護保険被保険者(市のほかの附属機関などの委員を除く)
任期 4月～平成24年3月(1回2時間程度の会議を年12回程度開催)
募集人員 3名(選考)
謝礼 1回5千円(予定)
申し込み 応募の動機、介護保険制度に関する考え方(千字程度)と住所・氏名・年齢・職業・電話番号を書いて、1月30日消印有効までに直接、郵送、またはEメールで八王子市役所2階高齢者相談課〒192-8501、Eメール007400@city.hachioji.tokyo.jp、問い合わせ 620・7420、FAX 624・7720(入)

定員 30名(先着順)
費用 無料

申し込み 電話、またはファックスで八王子要約筆記サークルの会・内藤 0120(入)
問い合わせ 障害者福祉課 620・7245、FAX 623・2444(入)

高齢者世帯に住居賃貸代行保証料を補助

市内在住の高齢者世帯が住宅を賃借する際、保証人の代行制度を利用した場合にその費用の一部を補助します。

対象 次のすべてに該当する世帯
・民間などの住居賃貸代行保証制度を利用 65歳以上の一人暮らし、または65歳以上の方で構成 市・都民税が非課税 市内に住居登録をして6か月以上経過

補助内容 1年以上の保証期間の住居賃貸代行保証料の半額を、1世帯1回の支払いにつき1万円を上限に補助

申し込み 市役所2階高齢者支援課で配布する申請書に必要事項を記入し、領収書・賃貸契約書の写し(保証人の署名などが記載)を添えて直接、高齢者支援課 620・7244、FAX 624・7720(入)

後期高齢者(長寿)医療保険料の納付は どなたでも口座振替の利用が可能に

4月から後期高齢者(長寿)医療保険料の納付はどなたでも口座振替が、年金から差し引かれる方法の選択が可能になります。年金から差し引かれていた方が、口座振替による納付に変更を希望する場合は、市役所2階高齢者支援課、各事務所で配布している「預貯金口座振替依頼書」に必要事項を記入して直接、または郵送で高齢者支援課へ提出してください。依頼書は、高齢者支援課までご連絡いただければ、郵送でもお送りします。

4月からの変更を希望する方は2月5日までに申請を
年金から差し引かれる方法を4月から中止し、口座振替に変更を希望する場合、依頼書の提出期限は2月5日までです。この期限を過ぎると6月以降の変更になります。

問い合わせ 高齢者支援課 620・7364、FAX 624・7720(入)

八王子女性史公開講座「横川 榎子と八王子の女子教育」

八王子には明治25年開校の私立八王子女学校がありました。その創設者・横川榎子(うめこ)を中心に、明治後半から昭和初期の八王子の女子教育を学びます。

日時 2月14日(土)午後2~4時

会場 クリエイトホール視聴覚室

講師 女性史研究家・光石知恵子さん

定員・費用 60名(抽選)・無料

申し込み 往復ハガキ、ファックス、またはEメールに「女性史」と住所・氏名・年齢・電話番号、往復ハガキは返信面のあて名も書いて、1月31日(必着)までに八王子市男女共同参画センター(〒192 0082東町5 6 648・2230、FAX644・3910、Eメールb050900@city.hachioji.tokyo.jp)へ

市のホームページからも申し込みができます。また、1歳~就学前のお子さんを7名(抽選)お預かりします。「託児」とお子さんの名前・年齢のお書き添えを。

講演会「気をつけよう 身近な金融トラブル」

市は昨年10月に「金融学習特別推進地区」の指定を受けました。そこで、日常生活上の金融トラブルをどのように回避(解決)すべきかを皆さんに知っていただくこと、講演会を開催します。



住田裕子さん

対象 市内在住・在勤・在学の方

日時 2月10日(火)午後2時~3時30分

講師 弁護士・住田裕子さん

会場 いちようホール

定員・費用 250名(抽選)・無料

申し込み 1月30日までに電話、またはファックスで暮らしの安全安心課(620・7227、FAX620・7322)へ

生涯学習センターの講座・映画会

講座

講座名・日時など 下表1のとおり

対象 のみ自宅などでインターネットができる方

申し込み 往復ハガキに講座名(は希望日も)と住所・氏名(ふりがな)・電話番号、返信面のあて名を書いて は1月26日、 は2月1日、 は1月29日、 は2月5日(いずれも必着)までに各センターへ

は市のホームページからも申し込みができます。

また、 は1歳~就学前のお子さんを7名(抽選)お預かりします。「託児」とお子さんの名前(ふりがな)・年齢のお書き添えを。

映画会

作品名・日時など 下表2のとおり

申し込み 不要、直接会場へ

講座一覧(表1)

講座名	日時など	会場	定員	費用	問い合わせ
親子の心の絆(きずな)を築こう~親業を知る	2月16・23日、3月2日の午前10時~正午(全3回)	クリエイトホール第7学習室	20名(抽選)	無料	生涯学習センター(〒192 0082東町5 6 648・2231、FAX648・2151)
1日パソコン教室「インターネットを活用しよう~ブログの作り方・育て方」	2月17~19日の午前10時~正午	クリエイトホール第7学習室	各7名(抽選)	200円	
井原西鶴と近松門左衛門	2月23日、3月2・9・16日の午後2~4時(全4回)	クリエイトホール視聴覚室	72名(抽選)	800円	
昆虫たちの地球温暖化問題	2月21日(土)午後2~4時	生涯学習センター南大沢分館	30名(抽選)	無料	生涯学習センター南大沢分館(〒192 0364南大沢2 27 679・2208、FAX679・2218)
古典文学への誘(いざな)い~蜻蛉(かげろう)日記	2月26日(木)午後2~4時	生涯学習センター南大沢分館	60名(抽選)	200円	
「八王子ラーメン」を知ろう~誕生からまちおこしへ	2月22日(日)午後2~4時	生涯学習センター川口分館	70名(抽選)	無料	生涯学習センター川口分館(〒193 0801川口町3838 654・8450、FAX654・8452)

映画会一覧(表2)

作品名	日時	会場	定員	費用	問い合わせ
「ヨーロッパ特急」	1月31日(土)午前10時~11時50分、午後2時~3時50分	クリエイトホール視聴覚室	各72名(先着順)	無料	生涯学習センター(648・2231、FAX648・2151)
「日本沈没」	2月7日(土)午前10時~12時25分、午後2時~4時25分	生涯学習センター川口分館	各70名(先着順)	無料	生涯学習センター川口分館(654・8450、FAX654・8452)
「それから」	2月14日(土)午前10時~12時10分、午後2時~4時10分	生涯学習センター南大沢分館	各60名(先着順)	無料	生涯学習センター南大沢分館(679・2208、FAX679・2218)

「はちおうじ省エネ国」の イメージキャラクターの愛称を決定



市は、ご家庭に
おけるエネルギーの
使用量の削減をめ
ざす「はちおうじ
省エネ国」事業に
取り組んでいます。
この事業をより多
くの皆さんに知っ
ていただくこと、イ
メージキャラクター

「えんちゃん」と頭についた「
グ
リちゃん」

の子どもとドラゴリの愛称を本紙昨年10月15日
号で募集。皆さんから46件の応募をいただきま
した。選考の結果、子どもの愛称を「えんちゃん」、
ドラゴリの愛称を「グリちゃん」に決定しました。

はちおうじ省エネ国の会員を募集

「ご家庭におけるエネルギー使用量の削減をめざ
してはちおうじ省エネ国」の会員を募集していま
す。これはご家庭で使用する電気などの使用量を
毎月点検することで、地球温暖化防止に取り組む
もの。申し込みは住所・氏名・電話番号を書いて
直接郵送「フックス」またはEメールで市役所3階
環境政策課へ。なお登録していただいたご家庭に
は職員が手作りの「えんちゃん」はし袋を差しあげます。

問い合わせ 環境政策課 620・7384、
FAX 626・4416、Eメール 51104
00@city.hachioji.tokyo.jp

親子ふれあい雪あそび



かまくら作りを楽しんで

長野県の白
樺湖周辺で、か
まくら作りやソ
遊びなどを楽し
む「親子ふれあ
い雪あそび」に
参加してみませ
んか。なお、スキ
ーやスノーボードは行いません。

対象 市内在住の小学生とその保護者(2人
1組。お子さんは1名まで追加も可)

期日 2月21・22日(1泊2日)

14日(土)午前10時～正午に教育センター

で行う事前説明会にも必ず全員で出席を。

会場 姫木平自然の家(長野県小県郡長和町)

定員 40組(抽選)

費用 1組1万3千円(子ども1人追加の場合
は5千円を加算)

申し込み ハガキ、ファックス、またはEメール
に「雪あそび」と住所・参加者全員の氏名(ふ
りがな)・年齢・性別・学校名・学年・電話番
号を書いて、2月2日(必着)までに八王子市
役所生涯学習総務課(〒192 8501 620・
7333、FAX626・8554、Eメールb320100@
city.hachioji.tokyo.jp)へ

サイエンスドーム八王子の催し

会場・問い合わせ サイエンスドーム
八王子(〒192 0062大横町9 13
624・3311、FAX627・5899)へ

プラネタリウム新番組
1月24日(土)から新番組「コスミ
ックコジションズ～接近宇宙大衝突」
を投影します。投影時間など、詳しく
はサイエンスドームまでお問い合わせ
ください。

初心者のための1日パソコン教室
対象 ローマ字入力ができる方
日時 2月20・27日の午前10時～
午後4時

定員 各18名(抽選)

費用 千円

申し込み 往復ハガキ(1人1枚)
に「パソコン」と参加希望日、住所・
氏名(ふりがな)・年齢・電話番号、
返信面のあて名を書いて、1月
30日(消印有効)までにサイエン
スドーム八王子へ

フリー工作広場などの催し
フリー工作広場などの催しを下
表のとおり開催します。

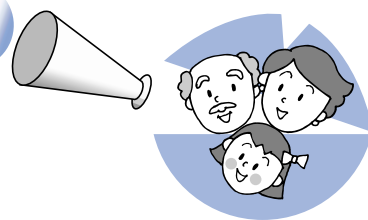
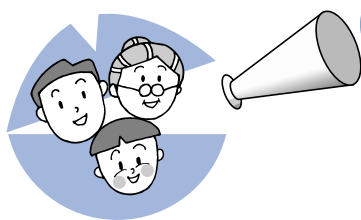
2月13日(金)の午前9時～正午
は電気設備点検のため、臨時に
休館します。

フリー工作広場などの催し

催し名	日時	定員 (先着順)	費用	申し込み
フリー工作広場「び っくりスネーク」	2月1・15日の午後1時30分～ 2時30分、2時45分～3時45分	各10名	無料(入館料 は必要)	不要、直接 会場へ
かんたん工作室「ピ ュンピュンごま」	2月7・14・21日の午後1時30 分～4時	各36名	50円(入館料 は別に必要)	
科学実験シ ョー 電気の楽しいは たらき	2月8日(日)	午前11時30 分～、午後1時 30分～、3時～	無料(入館料 は必要)	
静電気のふしぎ	2月11日(祝)	(各回約30分)		
ネオン管を光ら せよう	2月22日(日)	各20名		
科学工作教室「モ ーターカー」	2月28日(土)午後1時30分 ～4時30分	24名	300円(入館 料は別に必要)	電話でサイ エンスドーム (ホームペ ージでも可)へ
星空コンサート	2月28日(土)午後6時30分 ～7時30分	260名	300円(4歳～中 学生は100円)	

印は小学4年生以上の方が対象です。

みんなの声



災害時に水を供給するための市の対策を教えてください

長房町・橋爪寛行さん

公園などには貯水槽があり、そこから消火用水や飲料用水を取れると、避難訓練があつた時に聞きました。災害が発生して水を供給できなくなつた場合、市はどのような対策をとるのか教えてください。

防災課から

災害により、水道が被害を受けて使えなくなつた場合、陵南公園にある応急給水槽や市内17か所の配水施設で水を供給します。また、公園など19か所に設置してある飲料用貯水槽の水を利用するとともに、小・中学校のトイレの水を、ろ水機を使って飲めるようにします。このほか、緊急用としてミネラルウォーター約4万本(8万リットル)を、各地の防災倉庫に備蓄しています。

なお水道などのライフラインの復旧には時間がかかることが予想されます。日ごろから各家庭で3日分の飲料水や食料の備蓄をお願いします。

圏央道八王子西インターチェンジのフルインター化を

みなみ野三丁目・北川須美男さん

首都圏中央連絡自動車道(圏央道)八王子西インターチェンジ(IC)は中央自動車道(中央道)

につながる八王子ジャンクション方面へは行けても、関越自動車道(関越道)方面には行けません。また、関越道方面から降りることでもできず、非常に不便です。八王子西ICを関越道方面への乗り降りができるフルインターにしてください。

交通政策室から

圏央道八王子西ICは市民の皆さんの交通の利便性の向上や経済の活性化などのために重要な施設です。また、圏央道をいかにまちづくりを行うためにもフルインター化は欠かせません。

そこで、平成19年10月に、本市や多摩地域の圏央道沿線の自治体・商工会議所などで構成する「圏央道の使いやすさ向上を考える会」を設立し、国に意見書を提出。また、市は昨年10月に、国に対してフルインター化を早期に実現するための要望書も提出しました。今後とも早期フルインター化に向けて努力していきます。

市史編さん室の場所を教えてください

八幡町・関谷常夫さん

今度新しく八王子市史をつくる市史編さん室が、市役所本庁舎から移転したと聞きました。資料を活用していただきたいので、持っていきたいと思っています。場所と道順を教えてください。

市史編さん室から

現在、市制100周年事業と



郷土の歴史を学んできた市民の皆さんとともに、貴重な資料を整理(市史編さん室で)

して市史の編さんに取り組んでいる市史編さん室の場所は、旧稲荷山(寺田町)14553666・1511です。バスを利用する場合、めじろ台・西八王子駅から法政大学行きバスまたは八王子みなみ野駅からグリーンヒル寺田行きバスなどに乗り、グリーンヒル寺田バス停で下車。そこから徒歩で約5分です。なお市史編さん室では、今後広く歴史的な資料などの提供を呼びかけていきます。

親と子の保健バッグに入っている情報を改善して

匿名

母子手帳と一緒に受け取る親と子の保健バッグに「子どもを亡くされたご家族のために」というチラシが入っていました。必要となる情報かもしれないが、どんな情報もひとまとめにするのではなく、もう少し工夫して情報を提供することはできない

のでしょうか。

保健センターから

市は妊娠したすべての方のお子さんが健康に生まれ、育つことを願っています。しかし、残念ながらSIDS(乳幼児突然死症候群)などでお子さんを亡くされる方もいます。その場合、個別に必要な情報を提供できないのが現状です。そこで、市はすべての妊娠した方に配布する親と子の保健バッグに、SIDSの予防・啓発のため都が実施している相談機関の案内を入れています。現在はこの方法でしか配布することができません。皆さんからの意見を参考にさせていただきます。情報内容の整理を含め、今後の課題とさせていただきます。

★「市長へのはがき」などのご利用を

「みんなの声」は、市長へのはがき「みなみ野」などのご意見の中からその一部を掲載しています。「市長へのはがき」は各事務所や駅の広報スタンドなどにあります。またホームページ(<http://www.city.hachioji.tokyo.jp/>)の市長へのEメールでも受け付けています。

問い合わせは広聴広報室 広聴担当 620・7411、FAX 620・7322へ。



人事行政の運営などの状況を公表

市は、「人事行政の運営等の状況の公表に関する条例」に基づき、職員の給与や職員数に加え、「職員の勤務時間その他の勤務条件やサービスの状況、研修、福利厚生」などを市民の皆さんにお知らせすることにより、行政の公正性と透明性を高めています。今後も、職員配置の適正化などを図り、市民サービスの向上に努めていきます。

なお、詳しくは市役所4階職員課・経営監理室・5階市政資料室、市の4つの図書館と北野分室、市のホームページでご覧になれます。問い合わせは職員の給与・勤務状況などについては職員課(620・7279、FAX621・1298)、職員数の状況については経営監理室(620・7387、FAX627・5939)へ。

1. 職員の任免、職員数に関する状況

◆任免

新規採用 / 退職者

平成19年度の新規採用者数と退職者数は下表のとおりです。また、20年4月1日付採用者を参考として掲載しています。

なお昨年度から、採用職種は一般行政職に統一し、職種にとらわれず幅広い分野で活躍できるように見直しました。また、退職の定年は60歳、勸奨は定年前の早期退職、普通は自己都合などによるものです。

平成19年度実績

区分	採用者数		
	19年4月1日	19年4月2日～20年3月31日	20年4月1日(参考)
人数	31人	6人	48人

区分	退職者数			
	定年	勸奨	普通	計
人数	101人	28人	23人	152人

昇任試験

平成19年度の昇任試験実績は、下表のとおりです。職員が職務上培ってきた能力や専門性をいかす制度として、「主査職エキスパート昇任選考試験」を新たに導入しました。

平成19年度実績

昇任区分	管理職	主査職	主査職(エキスパート)	主任職短期
受験者数	30人	176人	94人	17人
合格者数	15人	46人	26人	2人

降任

職員本人の病気や家族の看護などの理由により、現在の役職の職責を果たすことが困難な場合に、職員自ら降任を申し出ることができる「降任希望制度」を整備。適材適所の人事行政の推進に努めています。(平成19年度降任者なし)

◆職員数

職員数は、再任用職員の活用や配置見直しなどの効率化を図ることにより、前年に比べ総数で100人減となっています。

定員(部門別職員数)の状況

各年4月1日現在

部門	区分	職員数			主な増減理由
		19年	20年	対前年増減数	
一般行政部門	議会	17人	17人	0人	派遣職員の引き上げによる減、再任用職員の活用による減など 滞納対策担当主幹の廃止、家屋評価事務の一部嘱託化による減など 保育所の指定管理者制度導入による減など し尿収集量の減少に伴う配置見直しによる減、粗大ごみ収集の委託化による減など 高尾の里整備業務による増 派遣職員の引き上げによる減、再任用職員の活用による減など
	総務	515人	509人	6人	
	税務	182人	179人	3人	
	民生	466人	452人	14人	
	衛生	704人	689人	15人	
	労働	3人	3人	0人	
	農林水産	20人	20人	0人	
	商工	26人	28人	2人	
土木	354人	348人	6人		
教育部門		605人(1人)	587人(1人)	18人	再任用職員・嘱託員・臨時職員の活用に伴う小学校職員の配置見直しによる減など
公営企業等	下水道	61人	45人	16人	汚水処理人口普及率100パーセント達成に伴う配置見直しによる減など
会計部門	その他	183人	159人	24人	
合計		3,136人(1人)	3,036人(1人)	100人	水道事業事務の受託廃止による減など
再任用短時間勤務職員		41人	80人	39人	清掃事業所、小学校での再任用職員の活用による増など

(注1)職員数は一般職に属する職員であり、地方公務員の身分を保有する休職者、派遣職員、市費負担指導主事などを含み、東京市町村総合事務組合などの一部事務組合への派遣者7名と臨時職員、非常勤職員を除いています。また、基準日・会計上の基準が異なるため「職員給与費の状況」とは一致しません。(注2)カッコ内は教育長1名の外書きです。(注3)再任用短時間勤務職員とは、定年などで退職した職員の知識や経験の活用を目的とし、一般職員に比べて短い勤務時間で任用している職員のことで。

級別職員数の状況

平成20年4月1日現在

区分	8級	7級	6級	5級	4級	
標準的な職務内容	部長	次長	課長	課長補佐	主査・主任	
一般行政職など・構成比	34人・1.5%	15人・0.7%	112人・5.0%	28人・1.3%	738人・33.0%	
技能労務職・構成比					422人・55.5%	
参考	1年前の構成比	36人・1.6%	14人・0.6%	114人・5.0%	209人・9.1%	559人・24.4%
	5年前の構成比	32人・1.3%	11人・0.5%	117人・4.8%	120人・4.9%	499人・20.4%

区分	3級	2級	1級	計	
標準的な職務内容	主任	係員	係員		
一般行政職など・構成比	827人・37.0%(35人)	392人・17.5%	90人・4.0%	2,236人(35人)	2,997人(80人)
技能労務職・構成比	291人・38.2%(45人)	48人・6.3%		761人(45人)	
参考	1年前の構成比	843人・36.8%	437人・19.1%	77人・3.4%	2,289人
	5年前の構成比	1,006人・41.2%	636人・26.0%	22人・0.9%	2,443人

(注1)一般行政職などの人数は、技能労務職及び指導主事(市費負担3名)と保健所派遣職員(市費負担36名)を除く職員数です。(注2)標準的な職務内容とは、それぞれの級に該当する代表的な職名です。(注3)係員の級の区分は、経験や業務の難易度によるものです。(注4)「参考」の構成比は、一般行政職などの分です。(注5)カッコ内は、再任用短時間勤務職員数であり、外書きです。(注6)平成20年4月1日に主査職の5級昇格制度を廃止しました。

2. 給与などの状況

◆人件費の状況

平成19年度普通会計決算

住民基本台帳人口	歳出総額 (A)	実質収支	人件費 (B)	人件費比率 (B)÷(A)×100	18年度の 人件費比率 (参考)
543,737人 20年3月31日 現在	1,628億 6,674万円	13億 3,262万円	324億 9,409万円	20.0%	19.7%

(注1)人件費とは、一般職員に支給される給与と市長や議員など特別職の給料・報酬・手当などの合計です。(注2)普通会計とは、自治体間の比較を可能とするために全自治体が統一の基準で作成する統計上の会計です。

◆職員給与費の状況

平成19年度普通会計決算

職員数 (A)	給 与 費				1人当りの 給与費 (B)÷(A)
	給 料	職員手当	期末・勤勉 手 当	計 (B)	
2,874人 (39人) 20年3月31日 現在	126億 8,654万円	38億 417万円	58億 4,515万円	223億 3,586万円	767万円

(注1)職員数は、普通会計上の人数です。(注2)職員手当には退職手当を含みません。(注3)カッコ内は再任用短時間勤務職員数であり、外書きです。

◆平均給料月額・平均給与月額・平均年齢の状況

平成20年4月1日現在

一 般 行 政 職			技 能 労 務 職		
平均給料 月 額	平均給与 月 額	平均年齢	平均給料 月 額	平均給与 月 額	平均年齢
379,172円	458,461円	44歳5か月	385,771円	462,490円	48歳10か月

(注1)技能労務職とは、清掃作業員、給食調理員、用務員などです。(注2)給与には、基本給としての給料と、毎月決まって支給される扶養手当、地域手当、住居手当、管理職手当が含まれます(実績に応じて支給される特殊勤務手当、時間外勤務手当は含みません)。

◆初任給の状況

平成20年4月1日現在

区 分	市	都	国
大学卒	181,200円	181,200円	種181,200円 種172,200円
高校卒	142,700円	142,700円	140,100円

◆期末・勤勉手当の状況

平成20年4月1日現在

区 分	市			都			国		
	期末	勤勉	計	期末	勤勉	計	期末	勤勉	計
6月期	1.4	0.75	2.15	1.6	0.5	2.1	1.4	0.75	2.15
12月期	1.6	0.75	2.35	1.65	0.5	2.15	1.6	0.75	2.35
3月期				0.25		0.25			
計	3.0	1.5	4.5	3.5	1.0	4.5	3.0	1.5	4.5

(注)国・都・市それぞれに職制上の段階、級などによる加算措置があります。

◆退職手当の状況

平成19年度に退職した市職員1人当たりの平均支給額は、普通退職で1,921万円(平均勤続年数29年4月)、定年退職で2,807万円です。平成20年4月1日現在

区 分	市		都		国		
	普通	定年など	普通	定年など	普通	定年など	
支 給 率	勤続20年	25.25	35.5	24.25	33.5	23.5	30.55
	勤続25年	34.0	47.0	32.5	43.5	33.5	41.34
	勤続35年	51.25	59.28	49.75	59.2	47.5	59.28
	最高限度	59.28	59.28	50.0	59.2	59.28	59.28
加算措置	定年前早期退職 特例措置 (2~20%加算)		定年前早期退職 特例措置 (2~20%加算)		定年前早期退職 特例措置 (2~20%加算)		

(注)本市においては、平成20年度から加算措置は運用を停止しています。

◆その他の職員手当の状況

平成20年4月1日現在

区 分	市	国	
扶 養 手 当	配偶者	13,700円	13,000円
	扶 養 親 族	1人につき7,700円 16~22歳の子4,900円加算	1人につき6,500円 16~22歳の子5,000円加算
	地域 手 当	支給率 給料・扶養手当・管理職手当 の合計額の12%	給料・扶養手当・管理職手当 の合計額の0~18% (経過措置につき0~16%)
住 居 手 当	自己 所 有 賃 貸 住 宅	13,800円 世帯主またはこれに準ずる者	自宅新築・購入後5年以内 2,500円 支給限度額27,000円
	通 勤 手 当	交通 機 関 交 通 用 具	運賃相当額 (鉄道利用は6か月定期券額 を一括支給) 2,000~22,300円 通勤距離に応じて支給

時 間 外 勤 務 手 当	19年度		18年度	
	支 給 総 額	1 人 当 たり 平 均 支 給 月 額	支 給 総 額	1 人 当 たり 平 均 支 給 月 額
	7億6,794万円	21,016円	7億6,298万円	20,881円

特殊勤務 手 当 (19年度)	全職員に対する手当 受給職員の割合	受給職員1人当たり 平均支給月額	手 当 の 種 類
	18.0%	12,808円	4種類13項目

◆特別職の報酬などの状況

特別職の報酬などの額は、公募市民と市内の公共的団体の代表などにより構成される「八王子市特別職報酬等審議会」の答申を尊重し、条例で定めています。

平成20年4月1日現在

区 分	給料の月額	期末手当	区 分	報酬の月額	期末手当
市 長	1,100,000円	6月期 2.1月分	議 長	730,000円	6月期 2.1月分
		12月期 2.35月分			12月期 2.35月分
副市長	940,000円	計 4.45月分	副議長	660,000円	計 4.45月分
			議員	590,000円	

6. 研修と勤務成績の評定の状況

◆研修

平成13年に職員育成の指針となる「人材育成基本方針」を策定し、計画的な職員育成を進めています。この方針の中で、「市民満足度を高めること」は「行政サービスの付加価値を高めること」と位置付け、「付加価値創造型職員」を本市の求める職員像としています。

平成19年度実績

研修区分(種類別)	受講者数	備考
市企画 集合研修	3,616人	人材育成基本方針に掲げる職員像の実現に向けて市が独自に企画・実施する研修
研修 民間・国・都等派遣	38人	
研修所研修	871人	東京都市町村職員研修所への派遣研修
各課研修	347人	担当課で業務上必要な知識の習得を図る研修

◆勤務成績の評定

職員の勤務の評定は、地方公務員法第40条の規定に基づき年1回実施。結果を職員の育成などに活用しています。評定期間は、4月から翌年3月までです。なお昨年度から、一般職の勤務評定を管理職と同様に成果と能力の二本立てにするとともに、職員の能力を適正に評価できる手法を取り入れました。

職区分	評定の要素	
	業績評価	能力評価
管理職		
一般職	行政職	
	技能労務職	

7. 福祉と利益の保護の状況

◆福祉

職員互助会

職員の厚生制度として、地方公務員法第42条の規定に基づき、職員互助会を設置。職員の健康増進、その他厚生に関する事業を行っています。なお、平成18年度から負担割合を見直し、市交付金は会費を上回らない額としました。

平成19年度実績

市交付金	会員会費	会員参加負担金	会員数
37,367千円	39,497千円	9,722千円	3,075人

市交付金対象事業の支出内訳

平成19年度実績

費目	支出額	うち市交付金負担額	支出内容
文化教養費	9,999千円	2,499千円	演劇鑑賞補助など
体育事業費	9,986千円	2,496千円	スポーツ観戦補助など
福利厚生費	34,607千円	29,964千円	人間ドック助成など
その他	2,720千円	2,408千円	互助会事務費など

(注)上表のほか、会員会費のみで実施する給付事業などがあります。

◆利益の保護

公務災害

平成19年度の公務災害は28件、通勤災害は3件でした。勤務条件に関する措置の要求・不利益処分に関する不服申し立て

職員は、公平委員会に給与などの勤務条件に関し適当な措置が執られるよう要求することや、懲戒や本人の意に反する不利益な処分に対し申し立てをすることができます。公平委員会とは、これらの要求や処分が適当であるか審査し、必要な場合は勧告・指示することができる独立した機関です。なお、平成19年度は要求や不服申し立てはありませんでした。

3. 勤務時間その他の勤務条件の状況

◆勤務時間の状況

職員の勤務時間は、原則として、午前8時30分から午後5時30分までの1日8時間・週40時間です。また、午後7時まで窓口を延長している職場や変則・変形勤務を行っている職場もあります。休日は原則として、土・日曜日、祝・休日、年末年始(12月29日から翌年1月3日まで)です。

◆休暇制度

職員に付与される年次有給休暇などの種類は、下表のとおりです。

種類	日数	種類	日数
年次有給休暇	年20日	結婚	6日
育児休業	3歳に達する日まで(無給)	忌引	1~10日
部分休業	子が小学校に入学する年の3月31日まで1日2時間(無給)	産前・産後	産前8週、産後8週
		妻の出産	2日
介護休暇	6か月(無給)	育児時間	1日90分
		夏季	5日
療養休暇	必要と認められる期間(150日以内)	長期勤続	15年...3日 30年...5日
		子ども看護	年5日以内
		育児参加	5日

(注)年次有給休暇は、前年繰り越し分を含め最大40日です。

4. 分限と懲戒処分の状況

分限処分は、公務能率の維持を目的に職員に対して行われる処分です。一方、懲戒処分は、職員の服務規律違反など義務違反に対する道義的責任を問い、職務遂行における秩序維持を図る制裁的処分です。

◆分限処分(地方公務員法第28条)

平成19年度実績

処分事由	処分の種類	降任	免職	休職
心身の故障		0人	0人	16人

(注)処分事由には上表のほか、勤務成績不良、職不適格、職制・定数改廃、刑事事件起訴、条例で定める事由などがあります(19年度の処分はなし)。

◆懲戒処分(地方公務員法第29条)

平成19年度実績

処分事由	処分の種類	戒告	減給	停職	免職
職務上の義務違反・職務怠慢		1人	0人	0人	0人

(注)処分事由には上表のほか、法令違反、全体の奉仕者たるにふさわしくない非行があります(19年度の処分はなし)。

5. 服務の状況

◆休暇などの取得

平成19年の年次有給休暇の平均取得日数は15.5日で取得率は41.1パーセントでした。なお、取得率は、全職員の総付与日数(18年繰り越し分を含む)に対する総使用日数の割合です。

◆育児休業の利用

平成19年度実績

区分	育児休業	部分休業	うち両休業
男	2人	2人	0人
女	76人	48人	19人

◆療養休暇

平成19年度の療養休暇の取得者数は149人でした。



募集

国勢調査事務職員(任期付)
 対象「普通自動車免許をお持ちで、
 基本的なパソコン操作ができる方」

任用期間「おおむね4月から、1
 2年以内 募集人数「若干名」
 試験日「2月15日(日) 申し込み
 市役所4階職員課、各事務所、
 市のホームページで配布する申込書
 に必要事項を記入して、1月30日
 に直接、または配達記録郵便で1
 月30日(必着)までに八王子市役所
 職員課(〒192 8501 620・
 7254)

市立小学校の臨時職員(栄養士)
 の登録
 対象「栄養士免許をお持ちで、基本
 的なパソコン操作ができる方 勤務時
 間「1日7:5時間週5日」任用
 期間「1か月以上 申し込み」事前
 に電話連絡のうえ履歴書と栄養士免
 許証の写しを持って直接、市役所8階
 学事課(620・7331) 申
 込の際に簡単な面接を行います。
 市役所食堂と喫茶室の売店者
 市役所本庁舎内、食堂・喫茶

室を営業する業者を募集します。
 募集業者数「1社 出店開始日
 「11月2日(予定) 1月23日
 (金)午前10時~11時に市役所9階
 904会議室で説明会を開催しま
 す。申し込みはEメールに件名「食
 堂等出店説明会申込」と会社名、
 連絡先、担当者名を書いて、職員課
 (620・7348、Eメールp02
 0300@city.hachioji.tokyo.jp)へな
 お、説明会の参加者は1社2名ま
 で、募集要項などは当日に配布し
 ます。

市営住宅の入居者

募集戸数「単身・2人世帯向け
 : 2戸 2人以上世帯向け:
 4戸 3人以上世帯向け: 10
 戸 募集案内の配布「1月19日
 26日に市役所1階住宅対策課各
 事務所、市の4つの図書館と北野
 分室、クリエイトホール、市住宅都
 市整備公社(大和田町五丁目)で
 申し込み」申込書に必要事項を
 記入して、1月29日(必着)までに
 所定の封筒で郵送 問い合わせ「
 住宅対策課(620・7385)
 障害者療育センター」カームか
 すがの利用者

障害者療育センターでは、重複し
 て重度の障害のある方が地域でい
 きいきと暮らせるよう、利用者を
 募集します。
 対象「市内在住の18歳以上で、重
 度の知的障害(愛の手帳1・2度)
 と重度の肢体不自由(身体障害者
 手帳1・2級)の両方の障害があり、

在宅で生活している方 内容「利
 用者に応じた日常生活支援と機
 能回復訓練など 利用日時「2
 月からの毎週月・金曜日の午前9
 時30分~午後4時30分(祝休日
 を除く) 利用施設「障害者療育
 センター」カームすが(長沼町)
 費用「利用料の1割本人の平成
 20年度の所得をもとに月額負担
 上限額を設定) 問い合わせ「障
 害者福祉課(620・7367、
 FAX623・2444)

くらしの見直し展のボランティア

2月21・22日に学園都市センター
 (八王子スタジアム内)で開催する
 くらしの見直し展でお手伝いをし
 ていただけるボランティアを募集し
 ます。申し込みは2月6日までに
 直接、消費者センター(625・2
 155)へ。

講座・教室

講座「クレジットローンを考える」
 対象「市内在住・在勤の方 日時
 「1月29日(木)午後1時30分~3
 時 会場「消費者センター 定員
 「40名(先着順) 費用「無料
 申し込み「電話で消費者センタ
 ー(625・2155)

図書館いきいき活用講座
 対象「市内在住・在勤・在学でパ
 コンで文字入力ができる高校生以
 上の方 内容「インターネットによ
 る蔵書検索、書庫見学など 日時
 「2月3日(火)午前10時~11時30分

夕やけ小やけふれあいの里の催し
 夕やけ小やけふれあいの里で、作
 陶講座などの催しを下表のとおり行
 います。申し込みは 不要、
 は電話で夕やけ小やけふれあいの
 里(652・3072、FAX652・4155)へ。

作陶講座などの催し

催し名	日時	費用
作陶講座	2月9・11・22・23・25日の午前10時30分~午後1時30分~午後3時30分	各3,500円(入場料は別に必要)
緑の教室	2月14・15日の午後1時30分~午後3時	各500円(入場料は別に必要)
わら細工	2月14・18日の午前10時~午後2時	各500円(入場料は別に必要)

午後1時30分~3時 会場「生涯
 学習センター 図書館 定員「各12
 名(先着順) 費用「無料 申し
 込み「直接、または電話で生涯学
 習センター図書館(648・22
 33)

心身障害者福祉センターの講座
 パソコン講習会(中途失聴・難聴
 者向け)
 対象「市内在住・在勤・在学の方
 (介助者の同席可) 日時「3
 月1・8・15・22日の午前10時~
 正午(全4回) 費用「600
 円 定員「5名(抽選)
 手話で学べるパソコン講習会
 対象「市内在住・在勤・在学の聴
 覚に障害があり、手話で「ミニ二
 ケーシオン」ができる方 日時「3
 月5・12・19・26日の午前10時~
 正午(全4回) 定員「6名(抽
 選) 費用「千300円

内容「基本的なパソコンの利用方

法など 会場「心身障害者福祉
 センター 申し込み「往復力キに
 講座名と住所・氏名(ふりがな・障
 害名(等級)・電話番号、返信面の
 あて名を書いて、2月10日(必着)
 までに八王子市心身障害者福祉セ
 ンター(〒193 0931 台町27
 22 624・5850)

家族介護者教室「口は健康の入
 り口」
 対象「65歳以上の方、または高齢
 者を介護している家族 期日・会
 場「1月27日(火)南大沢市民
 センター、28日(水)横山南市民セ
 ンター、29日(木)クリエイトホ
 ル第2学習室、30日(金)長房ふ
 れあい館 時間「午後1時
 30分~3時、午後2時~3時30
 分 定員「各20名(先着順) 費用
 「無料 申し込み「電話またはフ
 アックスで高齢者支援課(620・
 7419、FAX624・7720)

毎週水曜日はノー・マイカー・デー

講座・教室

栄養教室、糖尿病食品交換表の使い方

対象 65歳未満で健康診査などの結果、糖尿病か血糖値が高めといわれた方
内容 交換表の使い方や計算方法の説明など
日時 2月2・3日の午前10時～正午、5・6日の午後1～3時ともに全2回
会場 保健センター(平岡町)、保健センター南大沢分室
定員 20名、15名(ともに先着順)
費用 無料
申し込み 電話で保健センター(625・9128)

栄養教室「実践減塩食生活」
対象 市内在住で40歳以上の血圧が気になる方
日時 2月12日(木)午後1～3時
会場 東浅川保健福祉センター
定員 30名(先着順)
費用 無料
申し込み 電話で保健センター(625・9128)

学園都市大学「いちよう塾」の一般・公開講座
3月28日(土)に開講する一般講座「春の生化学講座」の受講生の募集を開始しました。申込期限は2月15日(必着)。内容など、詳しくは学園都市センター、各事務所・市民センターなどで配布している講座案内、または市のホームページをご覧ください。また、右下表のとおり公開講座を開催します。費用は無料。申し込みは不要です。直接

申し込みは不要です。直接

公開講座日程表

講座名	日時	講師	定員
子ども伸ばすほめ方・しかり方	1月22日(木)午前10時30分～正午	子どもネット八王子・西川要子さん	各56名(先着順)
モバイル・ユビキタス学習環境	1月23日(金)午前10時～午後4時30分	教育システム情報学会会員	
日中のはざまに生まれた二つの愛の曲	1月24日(土)午後1時30分～3時	元日本コロムビア理事・平原俊彦さん	各216名(先着順)
肝障害といわれたら	1月24日(土)午後3時30分～5時	東海大学八王子病院准教授・白石光一さん	

学園都市センター(八王子スクエアビル内)へお越しください。問い合わせは八王子学園都市大学事務局(646・5621)へ。

健康教室 あつたか元気倶楽部(くわんせい)

対象 市内在住の方(医師から運動制限のある方を除く)
内容 リズム体操など
日時 2月5・12・19・26日の午後1時30分～3時(全4回)
会場 あつたかホール
定員 30名(先着順)
費用 2千100円
申し込み 午前9時～午後6時に電話であつたかホール(656・4126)
体験学習「めかこを作ってみよう」
内容 しの竹を使ってかこを作製

救急診療

救急相談センター(一日中)
救急車を呼ぶべきか迷ったらご相談を。医療機関の案内や応急手当の助言などを行います。
携帯電話・PHS・プッシュ回線の電話からは...#7119
ダイヤル回線の電話からは... 042 521 2323

救急病院の案内(一日中)
救急テレフォンサービス 042 521 2323
八王子消防署 625 0119
東京都保健医療情報センター 03 5272 0303

夜間救急診療
内科・小児科 毎日の午後8～11時
夜間救急診療所(保健センター1階) 625 9910
平岡町18 3

小児休日・全夜間救急医療
偶数日...八王子医療センター 665 5611
館町1163
奇数日...東海大学八王子病院 639 1111
石川町1838

休日産婦人科当番医
午前9時～午後5時
1月18日 1月25日
八王子医療センター 米山産婦人科病院
665 5611 642 5225
館町1163 新町2 12

医療・健康心配ごと電話相談
毎日の午後8時～10時30分
夜間救急診療所 622 9910
偶数日(全夜間と休日)
八王子医療センター 665 5611
奇数日(全夜間と休日)
東海大学八王子病院 639 1111

休日歯科応急診療
午前9時～午後4時
保健センター2階 平岡町18 3 625 9128

休日救急診療の内科・外科・小児科

25日(午前9時～午後5時)

ささき医院 (内)
大塚494 1
676 6655

ポプラクリニックみなみ野 (内)
みなみ野5 15 1
632 5500

クリニック田島 (外)
元八王子町3 2263 5
666 6080

中村医院 (内)
めじろ台1 18 4
661 5191

18日(午前9時～午後5時)

八王子クリニック (外)
横山町11 5
斗南堂ビル4階
643 3717

かけい医院 (内)
台町3 17 5
622 4093

朝比医院 (内)
長房町519 52 101
664 4008

水谷医院 (内)
松が谷16
676 0038



催し

労働法セミナー

対象 市内在住・在勤の方 日時
 1月28・29日、2月2・4日の午
 後6時30分～8時30分(全4回)
 会場 クリエイトホール視聴覚室
 定員 30名(先着順) 費用 無
 料 申し込み 8分キ、電話ファ
 クスまたはEメールに「労働法」と
 会社名・労働者・所在地・住所・氏名・
 電話番号を書いて、八王子市役所
 産業政策課 〒192 8501 6200
 7379、FAX 627・5951、
 Eメール 091100@city.hachioji.
 kv.jp)

問い合わせ 産業政策課 6200
 7379)

ハローワーク出張相談会

日時 1月20日(火)午前10時～午後
 3時 会場 南大沢市民センター
 費用 無料 申し込み 不要 直
 接会場へ 問い合わせ 産業政策
 課 6200・7379) またはハ
 ローワーク八王子 648・86
 34)

障害者文化展「感じたままに伝 えたい」

日時 1月20～25日の午前9時
 ～午後8時(20日は1時から、25
 日は5時まで) 会場 学園都市
 センター(八王子スクエアビル内)
 費用 無料 問い合わせ 心身障
 害者福祉センター 624・58
 50)

改正建築士法の説明会

日時 2月5日(木)午後6～8時
 会場 いすみホール(国分寺市)
 定員 370名(先着順) 費用

市民スキー競技大会 の参加者を募集

対象 市内在住・在勤・在学の方(学
 生スキー連盟の登録者を除く)

期日 3月8日(日)

種目・部門 大回転競技...小学生、
 中学生、女子(1・2部)、男子(1～
 5部)

会場 エコーハレスキー場(長野県)

定員 150名(先着順)

費用 2,000円(中学生以下は1,000
 円)

申し込み 1月15日～2月15日に費用
 を持って直接、八王子スキー連盟
 事務局(ベストスキーサービス内、
 上野町 626・5961)へ

問い合わせ 市民体育館(625・
 2305、FAX 627・5935)へ

無料 申し込み 都建築企画課
 市役所3階建築指導課などで配
 布している申込用紙に必要事項を
 記入してファックスまたは電話で都
 建築企画課 03・5321・1
 111、FAX 03・53388・1
 356) 問い合わせ 建築指導
 課 6200・7263)

お話し会「びよびよ絵本の時間」
 対象 市内在住で1・2歳のお子さ
 んとその保護者 日時 1月28日
 水午前10時30分～11時30分 会
 場 生涯学習センター南大沢分館
 定員 15組(先着順) 費用 無料
 申し込み 直接または電話で南
 大沢図書館 679・2201)

人権パネル展
 日時 1月26～30日の午前8時
 30分～午後7時(30日は3時まで)
 会場 市役所2階市民ロビー 問
 い合わせ 総務課 6200・72
 01) これにあわせて、1月23
 日(金)午後2時30分～4時30分に
 市役所4階総務課で人権相談を
 行います。電話でお申し込みを。ま
 た人権相談は毎月10日(土)日曜
 日・祝・休日の場合は翌日(日)にも行
 っています。

フィルムコミッション・パネル展
 内容 多摩地域の撮影地の紹介
 やドラマ映画の脚本の展示など
 期日 1月20日まで 会場 市
 役所2階市民ロビー 問い合わせ
 八王子フィルムコミッション運営協
 議会事務局(八王子観光協会内
 643・3115)

手づくり本展
 日時 1月31日～2月8日の午前
 10時～午後5時(8日は4時まで)
 会場 中央図書館 664・43
 21) 費用 無料 申し込み 不
 要、直接会場へ 1月31日、2
 月1・4・7・8日の午後1時～3
 時30分に「子どもの製本体験コ
 ーナ」も開設します。

多摩郷土誌フェア
 多摩地区の市町村が発行してい
 る郷土史に関する図書を展示・販
 売します。
 日時 1月23～25日の午前10時～
 午後7時(25日は5時まで) 会
 場 多摩モノレール立川北駅前パ
 クアビル3階(立川市) 問い合
 わせ 郷土資料館 622・89
 39)

夢美術館常設展示「八王子ゆ
 かりの版画家城所祥作品ほか」
 日時 1月30日～2月1日の午前
 10時～午後7時 会場 夢美術
 館 621・6777) 費用 無
 料 1月28・29日、2月2
 0日は展示替えのため休館します。
 エコひろばの催し

対象 市内在住・在勤・在学の方
 内容 期日 講座 食の安全性
 を正しく知る...2月4日(水)、
 古布で作るぞつり教室...11日(祝)
 講座 身近な所から考える温暖
 化と省エネ...14日(土) 講座 自
 然環境と緑化「街づくり」...19日
 (木)、エコシークンク...26日(木)
 時間 午後1時30分～3

時30分、午前10時～午後3時、
 午前10時30分～午後1時30分
 会場 エコひろば(あたらか
 ホール内)、浅川市民センター
 定員 各20名、40名、30
 名(いずれも先着順)、10名(抽選)
 費用 無料、2000円、
 6000円 申し込み 午後9時に電話で
 は往復(カキ)に「ぞつり」と住所
 氏名、電話番号、返信面のあて名を
 書いて、1月28日(消印有効)まで
 に「エコひろば」〒192 0906 北野
 町5963 あたらかホール内 6
 563・3054)
 高尾山ハイキングツアー
 日時 2月3・21日の午前9時に
 高尾登山電鉄(ケーブルカー)清滝
 駅前解散は午後0時30分ごろ高
 尾山山頂で) 定員 各20名(抽選)
 費用 5000円 申し込み 往
 復(カキ)に「高尾山」と参加希望日
 住所・氏名・年齢・電話番号、返信
 面のあて名を書いて、実施日の10
 日前までに八王子観光協会(〒192
 0083 旭町12-1)ファックス 643・
 3115)

観光ミニバスツアー
 内容 日米首脳会議記念館(日の
 出町)、青梅赤塚不二夫会館(青梅
 市)などの見学 集合 2月26日
 木午前8時50分に南大沢駅、9時
 30分に京王八王子駅 定員 30
 名(先着順) 費用 5千500
 円 申し込み 電話で八王子観
 光協会 643・3115)

催し

ミニコンサート
日時：1月25日(日)午後1～2時
会場：道の駅八王子滝山 696・
1201 費用：無料 申し込み
不要、直接会場へ

その他

20歳になった障害のある方は障害基礎年金の請求を
20歳前に初診日のある病気やケガで日常生活に支障をきたしている方は、20歳になると障害基礎年金が受けられます。ただし、障害の程度や本人の所得額などの制限があります。問い合わせは国民健康保険年金課 620・7238へ。

ちよこつと共済へ加入者
交通事故に遭った場合、加入者の皆さんの会費から見舞金をお支払いする「ちよこつと共済(東京都

生涯学習サロン 【内】歴史、医療の講話など 【日】2月26日～5月28日の毎月第2・4木曜日の午後2～4時 【会】八王子エルシイ(八日町) 【定】先着75名 【費】10,000円 【申】電話で八王子プロバスクラブ

武蔵陵マラソン大会 【日】3月29日午前9時～午後3時 【会】浅川ゆったりロード 【種目・費】5・10キロ... 3,500円、3キロ... 2,500円(中学生以下は1,500円) 【申込期限】2月28日 【問】東京マスターズ陸上競技連盟

フリーマーケット 【日】1月25日、3月8日の午前10時～午後3時 【会】南大沢中郷公園 【問】フリーマーケット主催団体協議会

会員募集
将棋「桜友会」 【日】毎月第1・3金曜日の午後1時～4時30分 【会】生涯学習センター川口分館など 【費】月2,000円 【問】

やまゆりパソコンサークル 【対】初心者でノートパソコンをお持ちの方 【日】毎週金曜日の午前9時30分～11時30分 【会】生涯学習センター川口分館など 【費】月2,000円、1回1,000円 【問】

ユーモア・スピーチの会 【対】50歳以上の方 【日】毎月第4土曜日の午後6～8時 【会】市民活動支援センターなど 【費】年1,000円、1回500円 【問】

いきいきヨガ健康体操 【対】40歳以上の初心者 【日】月2回の金曜日の午後1時～2時30分 【会】中野市民センターなど 【費】月2,000円 【問】

水曜体操クラブ 【対】女性 【内】ストレッチ、リズムダンス 【日】毎週水曜日の午前10時～11時30分 【会】市民体育館など 【費】入会金500円、月1,000円 【問】

ソフトエアロビクス「ティータイム」 【日】毎週木曜日の午後1時15分～2時45分 【会】石川市民センターなど 【費】入会金1,000円、月2,500円 【問】

グラウンドゴルフ「木曜会」 【日】毎週木曜日の午前9時30分～11時50分 【会】元八王子市民クラブ(上巻分方町)など 【問】

礼和会 【対】18～60歳の方 【内】護身術など 【日】毎週土曜日の午後3～5時 【会】北野市民センターなど 【費】月2,000円 【問】

払いする「ちよこつと共済(東京都市町村民交通災害共済)」。21年度の加入の申し込みは2月2日からで、受付場所は市役所1階暮らしの安全安心課・2階市民ロビー、各事務所、市内金融機関(郵便局を除く)です。これに伴い、1月下旬までにパソコン兼加入申込書を全戸配布します。なお、お手元に届かない場合は申し込みの受付場所でお受け取りください。また、21年度より制度が変更となりますので、加入の際はご確認を。問い合わせは暮らしの安全安心課 620・7227へ。

学校給食費などを援助
市は、主に世帯の生計を維持している所得者の失業など、経済的な理由で小・中学校の学校給食や移動教室などの費用にお困りの方に、その費用を援助します。申込方法など、詳しくは学事課 620・7326までお問い合わせ

生け垣づくり補助金
市は沿道のみどりを増やすため、市民の皆さんの生け垣づくりにかかった費用の一部を補助しています。補助対象となる生け垣は、次のすべてに該当するものです。

新たに作る 幅4メートル以上の道路に隣接 生け垣の高さが0.9メートル以上で長さは2メートル以上
また、生け垣をつくるために今あるブロック塀やフェンスなどを取り

壊した場合に、その撤去にかかった費用の一部も補助します。補助額は生け垣造成と既存塀などの撤去にかかった費用の8割で、上限は左表のとおりです。申し込みは、必ず生け垣をつくる前や既存塀などを撤去する前に、市役所3階環境保全課各事務所にある届出書に必要事項を記入し、現状の写真を持つて直接または郵送で八王子市役所環境保全課〒192 8501、問い合わせ 620・7268へ。

未受診者の就学時健康診断
対象：昨年12月以降に転入などで就学時健康診断を受診していない4月に小学校入学予定のお子さん
日時：2月14日(土)午後1時45分～3時15分 会場：保健センター(平岡町) 持ち物：筆記用具、母子健康手帳 問い合わせ：学事課 620・7339

あたらホール 656・4126
の室内プールは設備点検・清掃のため、2月9～23日は利用できません。
郷土資料館の臨時休館
郷土資料館 622・8939
は館内整理のため、1月22・23日は休館します。
生涯学習センターの臨時休館
クリエイティブホール内生涯学習センター 648・2231は保守点検のため、2月3日(火)は休館します。

生け垣づくり補助額一覧

内容	1mあたりの上限額	交付額の上限
標準仕様の生け垣造成	10,000円	120,000円
標準仕様外の生け垣造成	5,000円	60,000円
既存塀などの撤去	3,000円	36,000円

壊した場合に、その撤去にかかった費用の一部も補助します。補助額は生け垣造成と既存塀などの撤去にかかった費用の8割で、上限は左表のとおりです。申し込みは、必ず生け垣をつくる前や既存塀などを撤去する前に、市役所3階環境保全課各事務所にある届出書に必要事項を記入し、現状の写真を持つて直接または郵送で八王子市役所環境保全課〒192 8501、問い合わせ 620・7268へ。

あたらホール 656・4126
の室内プールは設備点検・清掃のため、2月9～23日は利用できません。
郷土資料館の臨時休館
郷土資料館 622・8939
は館内整理のため、1月22・23日は休館します。
生涯学習センターの臨時休館
クリエイティブホール内生涯学習センター 648・2231は保守点検のため、2月3日(火)は休館します。



官公署・市民団体のお知らせ

この欄は、官公署や市民の皆さんのコミュニティ活動の催しなどを紹介しています。内容の確認などは直接、各団体へ。政治・宗教・営利行為に関するものは掲載しません。掲載の申し込みは市役所5階、クリエイティブホール1階、各市民センターなどにある申込用紙に書いて、掲載希望号の35日前まで(会員登録は掲載希望号の指定はできません)に、八王子市役所5階広聴広報室(広報担当) X 〒192 8501 620・7228、FAX626・3858)へ。なお先着順で掲載し、掲載する方のみ連絡します。【対】=対象、【内】=内容、【期】=期日、【時】=時間、【日】=日時、【集】=集合、【会】=会場、【定】=定員、【費】=費用(記載なしは無料)、【申】=申し込み(ハガキの場合は申し込み内容と、住所・氏名・電話番号などの必要事項の記載を)、【問】=問い合わせ

官公署など

司法書士無料法律相談 【日】1月31日午前10時～午後4時 【会】北野市民センター 【問】東京司法書士会八王子支部 627・3327

暴力団などに絡むあらゆる相談 【日】1月16日、2月20日の午前9時30分～午後4時30分 【会】市役所1階暮らしの安全安心課 【問】暴力団追放運動推進都民センター 03・3201・2424

拓殖大学工学部情報工学科の卒業研究発表会 【日】1月31日、2月1日の午前10時～午後4時30分 【会】学園都市センター(八王子スクエアビル内) 【問】同大学 665・1447

東京造形大学・大学院の卒業・修了制作展 【日】1月24・25日の午前10時～午後5時 【会・問】同大学 637・8111

立川防災館のイベント 【対】1歳未満のお子さん(第1子)の保護者、高齢者とその家族など 【内】応急手当講習会 【日】2月14日、3月21日の午前10～11時 【定】10組、30組(ともに先着順) 【会・申】電話で同館(立川市) 042・521・1119

NHK学園で来年度の入学・受講生を募集 NHK学園では、広域通信制高校の学生と生涯学習通信講座の受講生を募集しています。申し込み方法など詳しくはNHK学園(042・572・3151)へ。

シンポジウム「発達障害児の支援について考える」 【日】2月15日午後1時～4時30分 【会】島田療育センター(多摩市) 【定】先着150名 【費】1,000円 【申】電話で同センター 042・374・2101

市民団体など

関連団体の催し

市民企画事業 ▶ 堅焼きパン教室 【期・会】1月20日...横山事務所、27日...クリエイティブホール料理講習室 【時】午前10時～午後1時 【定】先着20名 【費】500円 【申】電話でムッシュ手づくりパンの会 ▶ 音楽療法体験ワークショップ 【対】

65歳以上の方とその家族、2歳～就園前のお子さんとその保護者 【日】1月18日午後2時30分～3時30分、3月4日午前10時30分～11時30分 【会】クリエイティブホールレクリエーション室など 【定】30名、10組(ともに先着順) 【費】500円 【申】電話で豆の木音楽療法研究所

伝統文化こども教室「お手玉あそび競技大会」 【対】小学生以上の方 【日】1月24日午前11時～午後3時 【会】クリエイティブホール5階ホール 【定】先着150名 【問】八王子お手玉の会

障害者ガイドヘルパー養成研修 【内・期】視覚障害者...2月12・17・19日、知的障害者...12・22・24日 【時】午前9時～午後5時30分 【会】日本ウェルネット研修センター(台町四丁目) 【定】各先着15名 【費】28,200円、30,500円 【申】電話で日本ウェルネット

公認レクリエーション指導者養成講習会 【対】18歳以上の方 【日】1月27日、2月1・10・17・24日の午後6～9時など 【会】大和田市民センターなど 【定】先着20名 【費】8,400円(1回1,500円) 【申】電話でレク協

由木東市民センターまつり 【日】2月8日午前10時～午後4時 【会・問】同センター

そのほかの団体の催し

相続・遺言電話相談 【日】1月15・16日の午前9時～午後6時 【相談電話】相続と遺言を考える会

成年後見制度・遺言書相談 【日】1月22日、2月17日の午後1時30分～午後4時 【会】学園都市センター(八王子スクエアビル内) 【定】各先着10名 【申】電話で市民後見ネット

スキーポール基本講座 【期】1月31日、2月1日 【会】菅平高原スキー場(長野県) 【定】先着25名 【費】1日4,000円 【申込期限】1月25日 【問】八王子スキー連盟

社交ダンス講習会 【対】60歳以上の方 【日】3月6～27日の毎週金曜日の午後1～3時 【会】大和田市民センターなど 【定】先着50名 【申】電話で八王子シルバー社交ダンス連盟

水墨画初心者講習会 【日】1月29日、2月5・12日の午前10時～正午 【会】南大沢文化会館 【定】先着7名 【費】5,000円 【申】電話で墨星会

カンフー太極拳講習会 【対】18歳以上の方 【日】1月28日午後6時30分～8時 【会】元八王子市民センター 【定】先着10名 【申】電話で愛気の会

スクエアダンス講習会 【対】初心者 【日】1月28日、2月4日の午前9時30分～正午 【会】北野市民センター 【申】電話でカントリーフラワーズ

パソコン講習会 【対】5・6歳のお子さん 【内】パソコンでイラストを作成 【日】1月24日～2月28日の毎週土曜日の午前10時～正午 【会】クリエイティブホール第7学習室 【定】先着20名 【費】1回500円 【申】電話でdo beくらぶ

講演会「みんなの図書館」 【日】1月25日午後1時30分～3時30分 【会】中央図書館 【定】先着50名 【申】電話で八王子子ども文庫連絡協議会

にほんごで楽しむ国際交流 【日】1月25日午後2～4時 【会】東浅川保健福祉センター 【費】500円 【問】八王子にほんごの会

紙芝居実演会 【日】2月7日午前10時～正午 【会】クリエイティブホール視聴覚室 【費】800円 【申】電話でわくわく紙芝居サークル

外国人とおしゃべりを楽しむ会 【日】1月24日午後6時～8時30分 【会】クリエイティブホール試食コーナー 【費】300円 【問】八王子国際交流サロン

次号・2月1日発行の **広報はちおうじ** は...

市内にある彫刻を紹介、中学校給食の利用者登録を開始、市・都民税と所得税の申告受付を開始 など



高尾山のゴンドラ(写真右)、八王子駅北口(同左上)、京王高尾線の開通祝賀電車(同左下)

郷土資料館で特別展 「開発と観光の時代へ」

郷土資料館で特別展「開発と観光の時代へ」
光の時代へ 昭和30～40年代の八王子の風景を開催します。高度成長期を含む昭和30～40年代に、産業の開発と観光という面で大きく変わった八王子の風景を写真などで紹介します。

日時 2月3日～3月29日の午前9時～午後5時

費用 無料
問い合わせ 郷土資料館 6222

8939、FAX627・5919

講演会「想定される地震と地域連携による防災対策」

首都圏で想定される地震災害に備えて地域の防災対策について考えていただく「防災講演会」を開催します。
対象 市内在住の方

日時 1月31日土午前10時～正午
会場 学園都市センター(八王子駅エ

アビル内)

講師 工学院大学教授・久田嘉章さん
定員 288名(先着順)

費用 無料

申し込み 不要、直接会場へ

問い合わせ 防災課 620・7207、

FAX621・1298

屋外広告物許可済シールを導入

都の屋外広告物条例施行規則の改正に伴い、許可を受けた屋外広告物に許可済シール(標識票)の貼り付けが必要になります。1月19日以降に

許可を受けた屋外広告物には許可書とともに、許可済シールを交付します。問い合わせは管理課 620・7274、FAX627・5925

1月は市・都民税、国民健康保健税、後期高齢者医療保険料、介護保険料の納期です

ホームページに掲載する広告を募集

4月から9月まで、市のホームページに掲載する広告を募集します。

対象 市民生活に関連するもので次のいずれにも該当しないもの
▶政治・宗教活動、意見広告、個人の宣伝 ▶公の秩序、または善良な風俗に反するなど

規格 画像は縦40ピクセル×横150ピクセル、GIF形式で、容量は4KB以内

画像は作成してください。

掲載場所・広告料 トップページ(16枠で抽選)...1枠あたり1か月30,000円、
地図情報提供サービスのページ...1枠あたり1か月10,000円、そのほかのページ...1枠あたり1か月20,000円
申し込み 2月6日までに直接、市役所5階IT推進室(企画推進担当 620・7444、FAX627・5951)



リュウノヒゲ

長い葉が冬の間に青あおとしているリュウノヒゲ。葉の根元の方を探すと、直径8ミリほどのルリ色の実を見つけたことがある。子どもは「リュウノヒゲ」とか「リュウノヒゲ」と呼んで、この実を竹鉄砲のタマに使った思い出を持つ人も多くいるだろう。また、この実はルリ色の皮をむくと中は白い玉で、コンクリートの上などに落とすと面白いように弾み上がる。
植物図鑑などでは、リュウノヒゲのほかには「シャノヒゲ」という別名もよく載せている。現在、庭園などで庭石のそばによく植えられているのは、この園芸品で「タマリユウ」と呼ばれているものである。

(八王子自然友の会)