

第 4 章 高 齡 者 福 祉

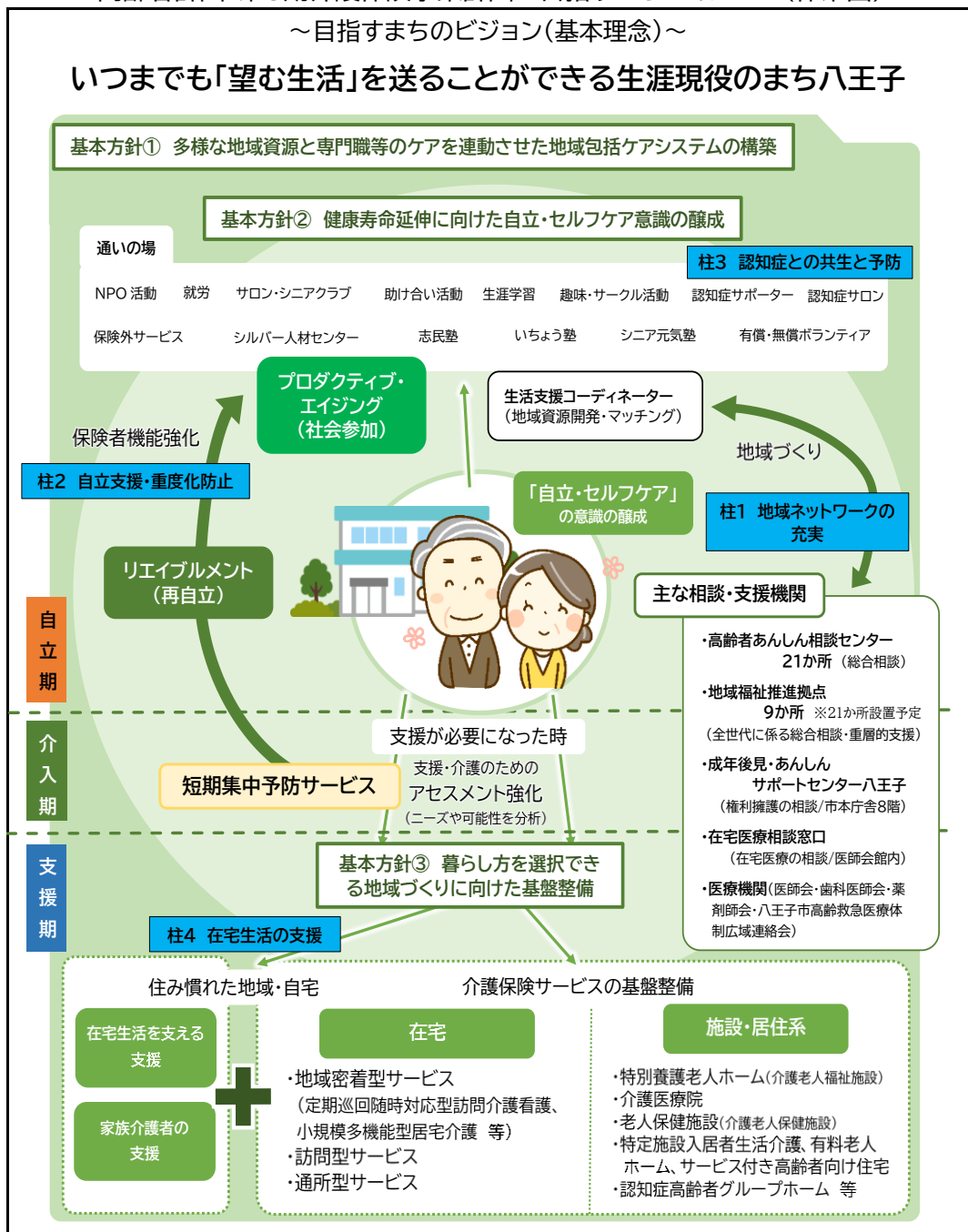
1. 概説
2. 高齢者(65歳以上)の人口
3. 日常生活の援助
4. 施設
5. 社会参加の助成
6. 介護保険制度
7. 後期高齢者医療制度

1. 概 説

令和7年（2025年）には、世代別人口の最も多い“団塊の世代”が、介護需要が増大する75歳を迎えるとともに、令和22年（2040年）には、高齢者人口がピークに達し、生産年齢人口が急減することが推計されており、新たな局面を迎えようとしています。

そこで本市では、令和22年（2040年）を見据え策定した高齢者計画・第8期介護保険事業計画において、年齢を重ねても一人ひとりが尊厳を持ち、置かれた環境や健康状態に応じた自分らしい生活を営めるよう、基本理念である「いつまでも『望む生活』を送ることができる生涯現役のまち八王子」の実現を目指します。

高齢者計画・第8期介護保険事業計画の目指すまちのイメージ(体系図)



2. 高齢者（65歳以上）の人口

(1) 高齢者人口の割合

(各年度1月1日現在)

区分		年度	2	3	4
八 王 子 市	全人口(人)		561,828	561,758	562,145
	65歳以上人口(人)		153,209	154,497	155,039
	比率(%)		27.3	27.5	27.6
東 京 都	全人口(人)		13,843,524	13,794,933	13,841,665
	65歳以上人口(人)		3,138,567	3,143,662	3,137,857
	比率(%)		22.7	22.8	22.7

(2) ひとりぐらし後期高齢者数

(各年度4月1日現在)

区分		年度	2	3	4
75歳以上人口(人)			77,509	79,666	81,348
ひとりぐらし75歳以上人口(人)			9,754	10,954	11,184
比率(%)			12.6	13.7	13.7

3. 日常生活の援助

(1) 成年後見制度における市長による申立て手続等

ア. 市長申立

各種契約や財産管理に支障をきたす判断能力を欠く身寄りのない認知症高齢者等に、後見人を付すための申立てを行う。

○申立状況

区分 \ 年度	2	3	4
後見(件)	38	23	40

イ. 相談会等の開催

成年後見制度利用の普及・啓発のため、講演会、学習会を成年後見・あんしんサポートセンター八王子（八王子市社会福祉協議会内）が開催する。

区分 \ 年度	2	3	4
講演会(回)	1	2	2
学習会(回)	4	6	11

(2) 高齢者自立支援住宅改修給付

日常生活の動作に困難がある65歳以上の方で、住み慣れた家で生活を送るため、転倒の予防や動作の容易性など自立した生活と介護予防につながる効果が期待できると認められた改修工事について助成する。(利用限度額内の1割自己負担)

区分 \ 年度	2	3	4	
実利用者数(人)	91	101	62	
改修給付項目	浴槽交換(件)	85	98	59
	流し・洗面台の交換(件)	5	3	1
	便器の洋式化(件)	3	0	1
	手すり等の予防給付(件)	0	0	1
事業費(千円)	24,534	25,707	17,307	

※「利用者数」と「改修給付項目」の件数は、複数項目での申請がある場合は一致しない。

(3) 高齢者住居賃貸代行保証料補助

65歳以上のひとり暮らし又は65歳以上の方のみの世帯で、市・都民税非課税世帯の方が、住宅の賃貸にあたり、親族等保証人になる人がいないことにより保証人代行制度を利用する際に費用の一部を補助する。(上限額10,000円の範囲で利用料の1/2の額)

区分 \ 年度	2	3	4
支給人数(人)	0	0	0
事業費(千円)	0	0	0

(4)生活支援ショートステイ

65歳以上の高齢者の心身の状況に応じ、市内の養護老人ホーム等で短期間預かることにより、利用者本人の安全確保およびその家族に安心を提供する。

区分 \ 年度	2	3	4
契約施設数	22	22	22
利用件数(件)	15	28	20
延利用日数(日)	581	1,021	452
事業費(千円)	2,823	4,571	2,443

(5)在宅高齢者おむつ給付

要介護1以上、65歳以上でおむつを必要とする高齢者を在宅で介護している家庭に対し、1か月4,400円を上限(2割自己負担)として、紙おむつ等を給付する。

区分 \ 年度	2	3	4
延利用者数(人)	56,523	26,786	25,638
事業費(千円)	164,630	77,351	74,699

※事業費は人件費を除く。

※令和3年度から対象要件に世帯全員市民税非課税を追加

(6)入院高齢者おむつ代助成

要介護4以上、30日以上入院している65歳以上の市民税非課税の方に、おむつ代1か月4,400円を上限(2割自己負担)として助成する。

区分 \ 年度	2	3	4
延申請者数(人)	369	389	415
事業費(千円)	7,049	8,201	8,798

(7)救急通報システム

世帯全員が65歳以上である世帯で、緊急性のある身体上の慢性疾患により、日常生活を営む上で常時注意を要する状態にある方が、家庭内で緊急事態に陥った時、ボタン・ペンダントを押すことで、受信センターを通して東京消防庁に通報され、駆け付け員により速やかに救助のための支援を行う。(月1回の電話訪問があり、健康相談も利用可能)

区分 \ 年度	2	3	4
新規利用者数(人)	24	17	38
年度末利用者数(人)	186	169	177

※高齢者見守り相談窓口分を合算

(8)電磁調理器の給付（令和3年度事業終了）

世帯全員が65歳以上である世帯で、一定の要件に該当する場合、認知症等を原因とした火の不始末による火災の予防と生活の安全を確保するために、電磁調理器を給付する。

区分 \ 年度	2	3	4
新規設置数(人)	3	7	
事業費(千円)	33	82	

(9)福祉電話

世帯全員が65歳以上である世帯で外出が困難な方、親族の訪問が途絶えがちな方を対象に、緊急時にあらかじめ登録してある親族等にボタン1つで通報できるシルバーホンを設置する。希望者には、月1回相談員が電話訪問を行う。

区分 \ 年度	2	3	4
緊急通報装置 (シルバーホン) 利用者数(人)	156	143	129
電話訪問 利用者数(人)	90	73	69
電話訪問 訪問延件数(件)	1,091	941	854

(10)在宅高齢者理容師・美容師の出張

在宅で要介護4・5及び要介護3で障害高齢者の日常生活自立度B2、C1、C2で外出が困難な65歳以上の方のお宅に、1か月に1回(年6回)を限度として理容師、美容師が利用者負担500円で出張し理髪等をする。

区分 \ 年度	2	3	4
利用者数(人)	606	654	644
派遣回数(回)	1,885	2,065	2,047
事業費(千円)	8,435	9,226	9,142

(11) 八王子てくてくポイント事業

スマートフォンアプリを活用し、「歩く」、「食べる」、「脳トレ」、ボランティアやイベント参加による「社会参加」など、高齢者の健康増進に寄与する活動を記録し、ポイントとして付与することで高齢者のセルフマネジメント（介護予防）を推進する。

区分 \ 年度	2	3	4
登録者数		352	3,275
事業費(千円)		1,389	4,190

(12) ひとり暮らし高齢者入浴券の支給

高齢者の健康保持や孤独感・ひきこもりの解消を目的として、4月1日現在71歳以上（令和元年度までは70歳以上）のひとり暮らし高齢者で、民生委員の訪問調査によりひとり暮らしとして社会福祉協議会に報告された方のうち、入浴券を希望された方に、年10枚の公衆浴場入浴券を支給する。

※令和3年度より公衆浴場利用促進事業へ移行

○支給状況

区分 \ 年度	2	3	4
入浴券希望者数(人)	2,268		
入浴券引換数(人)	1,383		
引換手数料(千円)	222		
入浴券使用枚数(枚)	10,000		
入浴券支給費(千円)	4,700		

(13) 認知症高齢者ネットワーク会議

高齢者が認知症になっても住み慣れた地域や家庭において暮らし続けられるよう、認知症対策に関する各種事業について関係団体、関係機関と連携を図り、認知症の見守り体制の構築及び理解促進など、認知症対策を総合的かつ効果的に推進していくことを目的とした会議を設置する。

区分 \ 年度	2	3	4
開催数(回)		2	1
出席委員数(人)	中止(コロナ)	35(4)	21
事業費(千円)		105	30

() 内数字はオブザーバー参加

(14) ふれあい・いきいきサロン活動支援

高齢者が居住する地域で、誰もが気軽に参加できる高齢者同士又は世代を超えた仲間づくりの場を提供するサロン活動を活性化するため、運営する団体を支援する。

区分 \ 年度	2	3	4
支援団体(団体)	188	171	155
活動スタッフ 延人数(人)	11,770	15,273	23,124
参加高齢者 延人数(人)	25,032	42,878	63,219
事業費(千円)	9,531	13,928	14,639

(15) 高齢者ボランティア・ポイント制度

65歳以上の高齢者が行う介護支援ボランティア活動に対してポイントを付与し、このポイントに応じた交付金等を支給することにより、介護予防効果を高めるとともに、高齢者の生きがいと健康づくりを推進する。

区分	2	3	4
高齢者ボランティア登録者数(人)	2,616	2,389	2,316
ボランティア受入施設・団体数(ヶ所)	370	369	361
事業費(千円)	17,080	12,151	11,112

(16) 口腔ケアから始まる健康づくり

概ね10名以上の高齢者が参加するグループ・団体や、介護保険事業者(職員)に対して、出前講座形式で歯科衛生士を派遣し、口腔ケアの重要性の周知を図る。

区分	2	3	4
開催回数(回)	6	2	12
利用者数(人)	48	34	144
事業費(千円)	154	53	306

(17) 高齢者あんしん相談センター事業実績

地域の身近な相談窓口として高齢者あんしん相談センター(地域包括支援センター)を設置。保健師または看護師・主任介護支援専門員・社会福祉士の専門職を配置し、高齢者やその家族を介護、福祉、健康、医療などさまざまな面から総合的に支える。

その他、介護予防のケアプランの作成や、介護予防事業、成年後見制度の紹介や虐待の早期発見・防止などの権利擁護、地域の介護支援専門員の支援などを行う。

区分	2	3	4	
施設数(施設)	21	21	21	
相談内容延数(件)	105,042	110,365	125,755	
相談内容	介護保険その他の保健サービスに関すること(件)	98,546	104,245	118,850
	権利擁護(成年後見制度等)に関すること(件)	3,496	3,404	4,152
	高齢者虐待に関すること(件)	3,000	2,716	2,753
家族介護者教室等の開催状況				
家族介護者教室	開催回数(回)	107	156	298
	延参加人数(人)	1,121	948	2,926
介護予防教室	開催回数(回)	444	809	1,309
	延参加人数(人)	5,023	9,220	18,254

(18) シルバー見守り・ふらっと相談室事業実績

高齢者の孤立防止を目的に、高齢者あんしん相談センターを補完する役割として位置付け、高齢者の相談や見守りを行う。

区分	2			3			4		
	相談件数(件)	見守り件数(件)	ふらっとカフェ延利用者数(人)	相談件数(件)	見守り件数(件)	ふらっとカフェ延利用者数(人)	相談件数(件)	見守り件数(件)	ふらっとカフェ延利用者数(人)
シルバーふらっと相談室館ヶ丘	1,171	9,559	5,242	959	5,920	5,140	1,102	6,527	8,948
シルバー見守り相談室長房	912	5,529	—	573	8,723	—	662	9,998	2,910
シルバー見守り相談室中野	924	2,347	—	252	1,904	—	138	1,582	—
シルバーふらっと相談室松が谷	352	2,537	—	556	2,891	—	551	3,483	—

※令和4年7月1日シルバー見守り相談室長房からシルバーふらっと相談室長房に改称

(19) 生活支援コーディネーターの配置

市及び高齢者あんしん相談センター(委託)に生活支援コーディネーターを配置し、地域高齢者のニーズを把握し、それに応える支援策とのマッチング等を行う住民同士の支えあいなどインフォーマルな取組みも積極的に取り入れながら、問題解決に向けた活動を行う。

区分	2	3	4
第一層コーディネーター配置人数(人)	7	10	9
第二層コーディネーター配置人数(人)	12	21	21

※令和2年度までは社会福祉協議会に配置

(20) 認知症地域支援推進員の配置

各高齢者あんしん相談センターに認知症地域支援推進員を配置し、地域の医療や介護の関係機関、地域の支援機関等の連携支援や認知症の人やその家族を支援する体制づくり等の事業を行う。

区分	2	3	4
配置人数(人)	21	21	21

(21) 認知症高齢者等社会参加活動体制整備事業

認知症高齢者をはじめとする高齢者や若年性認知症の人が、地域において役割を担い、「生きがい」を持った生活を送れるよう、高齢者等の希望に応じ、これまでの経験や能力を活かして、農作業や商品の製造・販売、食堂の運営、その他軽作業、地域活動等、社会参加活動を行うための体制整備を行う。

区分	2	3	4
設置数(か所)			2
活動機会(回数)			144
延活動人数(人)			575

(22) 認知症初期集中支援事業

認知症専門医と複数の専門職が、認知症が疑われる人又は認知症の人やその家族を訪問し、観察・評価を行った上で初期の支援を包括的・集中的に行い、かかりつけ医と連携しながら認知症に対する適切な治療につなげ、自立生活のサポートを行う。

区分	2	3	4
チーム設置数	3	3	3
支援件数(件)	12	13	12

(23) 認知症サポーター養成講座

認知症に関する正しい知識と理解を持ち、地域や職域で、認知症の方やその家族の応援者となる認知症サポーターを養成。市内21か所の高齢者あんしん相談センターが、担当地区にお住まいの方を対象に随時開催する。

区分 \ 年度	2	3	4
実施回数 (回)	72	157	189
受講者数(人)	785	2,049	3,953

(24) BPSDケアプログラム推進

介護保険事業所や地域において、認知症ケアの質の向上のための取組を推進する人材を養成するとともに、BPSDの症状を「見える化」するオンラインシステムを活用し、ケアにかかわる担当者の情報共有や一貫したケアの提供をサポートするプログラムの普及を図る。

区分 \ 年度	2	3	4	
導入事業所数 (事業所)	年度実績	23	14	11
	延べ数	82	96	107
アドミニストレーター数(人)	34	19	13	

(25) 認知症高齢者探索機器貸与

認知症により道に迷うことのある65歳以上の高齢者及び若年性認知症の方の早期発見と事故の未然防止のために、GPS端末を貸与する。本事業対象者には日常生活賠償補償制度が附帯されている。

区分 \ 年度	2	3	4
新規利用者数 (人)	60	73	97
年度末利用者数 (人)	102	130	170

(26) 高齢者見守りシール

認知症等により道に迷うことのある方の衣服や持ち物等に見守りシールを貼り付けることにより、早期発見・保護されることを目的とする。

区分 \ 年度	2	3	4
新規登録者数 (人)	16	24	15
年度末登録者数 (人)	79	93	93

(27) 家族介護慰労金支給

介護保険の要介護4又は5の認定を受けた方を在宅で1年以上介護サービスを利用せずに介護しており、世帯全員が市民税非課税であるご家族の主たる介護者の方に、慰労金を支給する。(1家族あたり年間10万円)

区分 \ 年度	2	3	4
受給者数(人)	3	5	5
事業費(千円)	300	500	500

(28) 高齢者食事提供サービス活動支援事業補助金交付

高齢者を対象に食事の提供を行う者に対する補助を行った。

区分 \ 年度	2	3	4
団体数	3	4	4
事業費(千円)	5,900	6,446	7,163

(29) 高齢者虐待防止対策

高齢者の権利擁護のため、市内の介護事業所に対して、高齢者虐待防止研修を実施する。

区分 \ 年度	2	3	4
実施回数(回)	中止 (コロナ)	6	8
延参加者数(人)		1,008	912

(30) 障害者控除対象者認定書交付

障害者手帳がなくても障害の程度が障害者に準ずる高齢者に対し、税の申告の障害者控除に使える認定書を交付する。

区分 \ 年度	2	3	4
認定書交付件数	2,849	2,804	3,209

4. 施設

(1) 老人ホームへの措置

原則として65歳以上で、環境上の理由、経済的理由、虐待等により居宅において生活することが困難な方を、養護老人ホーム等へ措置する。

○老人ホームへの各年度新規措置者数

単位：人

区分 \ 年度	2	3	4
養護老人ホーム	23	16	26
特別養護老人ホーム	8	12	3

○老人ホームへの各年度末措置対象者数

単位：人

区分 \ 年度	2	3	4
養護老人ホーム	135	140	145
特別養護老人ホーム	8	8	2

(2)大横保健福祉センター

高齢者の憩いの場・交流の場の提供と、生きがいや自立を図るための相談、介護予防事業などを実施する。

ア. 相談

- 【対象者】 ・保健福祉相談：市内在住の者
 ・理学療法士による健康相談：市内在住の65歳以上の者(介護保険の認定者を除く)

年度 区分	2		3		4	
	実施回数	延相談人数	実施回数	延相談人数	実施回数	延相談人数
保健福祉・栄養・歯科相談	348	3,176	348	2,967	348	3,521
理学療法士による健康相談	8	26	12	41	12	36

イ. 生きがいづくりの教室 (令和2年度事業終了)

- 【対象者】 市内在住の60歳以上の者及び障害者

年度 区分	2	3	4
ボールペン習字	中止 (コロナ)	/	/
おりがみ			
らくらくヨガ			
トリム健康体操			
太極拳			
はつらつトリム			
気軽にヨガ			
男の料理教室			
スマホ/タブレット教室※			
合計			

ウ. 歩行用プール教室 (令和2年度事業終了)

年度 区分	2	3	4
プールウォーキング教室	中止 (コロナ)	/	/
体験アクアビクス			
合計			

エ. 介護予防

高齢者ができる限り要介護状態になることなく、健康で生き活きた生活を送れるよう支援する。

【対象者】 市内在住の65歳以上の高齢者（介護保険の認定者を除く）

区分	年度	2		3		4	
		実施回数	延参加人数	実施回数	延参加人数	実施回数	延参加人数
介護予防教室 ※1		4	54				
介護予防講座 ※2		5	144	4	93	62	657
センター体操		181	1,459	224	2,077	204	2,074
健康づくりサポーター養成講座等		6	66	2	38	2	52
地域活動支援 (職員実施)		22	287	72	868	50	902
地域活動支援 (健康づくりサポーター等実施)		140	1,328				
合計		358	3,338	302	3,076	318	3,685

介護予防教室 ※1は、令和3年度分から介護予防講座 ※2へ変更。

オ. 憩いの場

娯楽室等を憩いの場として開放する。（ヘルストロンを含む）

区分	2	3	4
実施日数(日)	283	308	348
延人数(人)	15,670	15,250	20,260

カ. 送迎マイクロバスの運行

区分	2	3	4
延利用者数(人)	7,517		

キ. 施設の利用

区分	2	3	4
室内歩行用プール	7,908	7,391	9,552
会議室等	23,265	28,886	37,123
延人数計	31,173	36,277	46,675

ク. 図書の貸出

区分	2	3	4
貸出冊数(冊)	229	82	155

(3) 東浅川保健福祉センター

高齢者の生きがいや自立を図るため訓練や趣味及びスポーツ・レクリエーション教室などの事業を実施する。

ア. 相談

- 【対象者】 ・保健福祉相談：市内在住の者
 ・理学療法士による健康相談：市内在住の65歳以上の者（介護保険の認定者を除く）

区分 \ 年度	2		3		4	
	実施回数	延相談回数	実施回数	延相談回数	実施回数	延相談回数
保健福祉・栄養・歯科相談	347	2,150	347	3,319	347	3,672
理学療法士による健康相談	9	30	9	36	12	30

イ. 生きがいづくりの教室（令和2年度事業終了）

- 【対象者】 市内在住の60歳以上の者及び障害者

区分 \ 年度	2	3	4
	はじめてのヨガ	中止（コロナ）	/
パソコン			
健康体操			
水中ウォーク			
さわやか運動教室			
合計			

ウ. 介護予防

高齢者ができる限り要介護状態になることなく、健康で生き生きした生活を送れるよう支援する。

【対象者】 市内在住の65歳以上の高齢者（介護保険の認定者を除く）

区分	2		3		4	
	実施回数	延参加回数	実施回数	延参加回数	実施回数	延参加回数
介護予防教室 ※1	中止（コロナ）					
介護予防講座 ※2	7	133	20	333	2	150
センター体操	中止（コロナ）		109	2,146	212	4,343
健康づくりサポーター養成講座等※	6	81	2	36	2	36
地域活動支援（職員実施）	10	157	68	505	59	1,146
地域活動支援 （健康づくりサポーター等実施）	803	12,840				
合計	826	13,211	199	3,020	275	5,675

介護予防教室 ※1は、令和3年度分から介護予防講座 ※2へ変更。

エ. 憩いの場

教養娯楽室等を憩いの場として開放する。

区分	2	3	4
実施日数(日)	192	298	317
延参加人数(人)	14,639	21,908	26,444

オ. 施設の利用

単位：人

区分	2	3	4
室内プール	17,298	44,754	55,959
集会室	17,686	20,118	20,127
体育室	15,042	22,277	19,169
その他	9,331	10,879	13,995
延人数計	59,357	98,028	109,250

カ. 図書の貸出

区分	2	3	4
延貸出冊数(冊)	1,989	1,510	1,595

(4)南大沢保健福祉センター

高齢者の憩いの場・交流の場の提供と、生きがいや自立を図るための相談や生きがいづくり(趣味)の教室、介護予防事業などを実施する。

ア. 相談

- 【対象者】 ・保健福祉相談：市内在住の者
・理学療法士による健康相談：市内在住の65歳以上の者(介護保険の認定者を除く)

区分	2		3		4	
	実施回数	延相談人数	実施回数	延相談人数	実施回数	延相談人数
保健福祉・栄養・歯科相談	294	1,989	292	2,879	291	7,130
理学療法士による健康相談	9	31	11	31	12	35

イ. 生きがいづくりの教室(令和2年度事業終了)

- 【対象者】 市内在住の60歳以上の者及び障害者

区分	2		3		4	
	実施回数	延参加人数	実施回数	延参加人数	実施回数	延参加人数
囲碁入門※	中止(コロナ)					
絵手紙※						
ボランティアパソコン初級						
初めてのパソコン						
楽しい歌声						
トリム体操						
らくらくヨガ						
健康レクリエーション※						
合計						

※ 令和3年度より生きがいづくりの教室からボランティア等による教室へ移行

ウ. ボランティア等による教室(令和3年度から)

- 【対象者】 市内在住の60歳以上の者及び障害者

区分	3		4	
	実施回数	延参加人数	実施回数	延参加人数
囲碁入門※1	19	300	22	391
絵手紙※1	18	160	10	64
健康レクリエーション※1	11	149	12	248
みんなで懐メロ体操※2	4	33	8	36
自分でできる健康ツボ押し講座			2	36
おいしく健康に人生100年応援講座			2	21
合計	52	642	56	796

※1 令和3年度より生きがいづくりの教室からボランティア等による教室へ移行

※2 令和4年8月以降はエ.介護予防の介護予防講座で計上

エ. 介護予防

高齢者ができる限り要介護状態になることなく、健康で生き生きとした生活を送れるよう支援する。

【対象者】 市内在住の65歳以上の高齢者(介護保険の認定者を除く)

区分	2		3		4	
	実施回数	延参加人数	実施回数	延参加人数	実施回数	延参加人数
体力アップ運動						
若さアップ運動						
歌って楽しく健康づくり						
介護予防教室※1	203	1,182				
体操の練習会	0	0				
介護予防講座※2	3	46	253	1,849	272	1,662
シニア体力測定・運動教室※3	11	104				
健康づくりサポーター養成講座等	6	118	2	32	2	31
地域活動支援※4	268	3,085	101	941	414	1,592
センター体操	240	445	263	413	293	688
合計	731	4,980	619	3,235	981	3,973

※1 令和3年度から※2へ変更

※3 令和3年度から※4に含み、集計方法を一部変更

オ. 憩いの場

娯楽室等を憩いの場として開放する。

区分	2	3	4
実施回数	240	264	293
延参加人数	14,197	14,377	18,014

カ. 施設の団体利用

区分	2	3	4
実施回数	488	574	877
延参加人数	4,563	5,764	9,687

※貸出施設…研修室・作業室・大広間・視聴覚室

キ. ボランティア行事

区分	2		3		4	
	中止(コロナ)		実施回数	延参加人数	実施回数	延参加人数
こども将棋教室						

(5) 恩方老人憩の家

ア. 健康相談者数

区分 \ 年度	2	3	4
延相談者数(人)	5	36	

イ. 生きがいつくりの教室

区分 \ 年度	2	3	4
開催回数(回)	42	60	50
延人数(人)	267	546	528

ウ. 憩いの場

区分 \ 年度	2	3	4
利用日数(日)	199	221	243
延人数(人)	199	221	11,946

エ. 団体利用の状況

区分 \ 年度	2	3	4
利用回数(回)	320	387	441
延人数(人)	2,435	2,911	3,344

オ. 各種行事等

区分 \ 年度	2	3	4
利用回数(回)		2	4
延人数(人)		102	276

(6) 長房ふれあい館

ア. 憩いの場

年度 区分	2	3	4
利用日数(日)	249	301	334
延人数(人)	31,412	37,658	48,724

イ. 団体利用の状況

年度 区分	2	3	4
利用回数(回)	954	1,096	1,391
延人数(人)	4,498	5,451	7,218

ウ. 各種行事等

年度 区分	2	3	4
利用回数(回)		4	11
延人数(人)		152	814

(7) 高齢者在宅サービスセンター

介護保険法に基づく要介護認定又は要支援認定を受けた者に対し、通所介護等のサービスを提供し高齢者等の福祉の増進を図る。

また、地域での社会的支援を必要とする高齢者の福祉拠点となるように、地域住民、各種団体との連携をとる。

ア. 通所介護事業

年度 区分		2	3	4
長沼	開館日数(日)	336	304	310
	登録者数(人)	83	83	93
	延利用者数(人)	9,990	9,135	9,800
石川	開館日数(日)	308	310	310
	登録者数(人)	109	102	94
	延利用者数(人)	12,442	11,142	9,929
中野	開館日数(日)	361	361	353
	登録者数(人)	127	110	81
	延利用者数(人)	13,051	12,267	10,538
長房	開館日数(日)	310	310	310
	登録者数(人)	78	95	106
	延利用者数(人)	8,025	7,799	8,506

※登録者数は年度末の人数である。

イ. 地域交流活動

区 分	活 動 内 容 等
長 沼	家族会の開催、地域行事への参加、ボランティアの受入、介護相談、地域ケア会議への参加
石 川	家族会の開催、施設開放(会議室)、シニアクラブへ講師派遣、地域行事への参加、ボランティアの受入、介護相談等、地域ケア会議への参加
中 野	家族会の開催、地域健康体操の開催、介護相談等、地域行事への参加、ボランティアの受入、施設開放、地域ケア会議への参加
長 房	家族会の開催、地域行事への参加、ボランティアの受入、介護相談等、地域ケア会議への参加

(8) 老人福祉施設に対する指導監査

老人福祉法に基づき、老人福祉施設に対して指導監査を実施する。

ア. 実地検査

単位：施設

サービス種別	年度		2		3		4	
	対象数	実地検査数	対象数	実地検査数	対象数	実地検査数	対象数	実地検査数
養護老人ホーム	5	0	5	2	5	0		
有料老人ホーム	44	0	44	2	46	9		
合計	49	0	49	4	51	9		

イ. 集団指導

単位：施設

サービス種別	年度		
	2	3	4
養護老人ホーム	5	5	5
有料老人ホーム※	43	42	72
合計	48	47	77

※ サービス付き高齢者向け住宅を含み、令和4年度から介護付き有料老人ホームを追加計上

5. 社会参加の助成

(1) 敬老事業

○傘寿祝い事業(令和2年度事業開始)

長年にわたり社会に貢献された高齢者に敬意を表すため、傘寿(80歳)を迎える方に市長のメッセージカードと記念品を送付する。対象者は9月15日(老人の日)現在満80歳の方。

区分	年度	2	3	4
対象者数(人)		5,610	6,033	6,320
事業費(千円)		13,435	14,293	14,723

(2) シニアクラブへの助成

高齢者が、社会・文化・スポーツ活動等に積極的に参加し、心身ともに健康で明るい生活を送れるよう、地域のシニアクラブに運営費を助成する。

○ 助成状況

区分 \ 年度	2	3	4
クラブ数(クラブ)	188	180	169
会員数(人)	12,829	11,764	10,724
1クラブ当たり補助金月額(円)	定額補助 10,000円 以下 人数補助 1人あたり 200円以下	定額補助 7,500円 以下 人数補助 1人あたり 150円以下	定額補助 7,500円 以下 人数補助 1人あたり 150円以下
補助金額総額(千円)	32,042	28,156	30,615
シニアクラブ連合会補助金(千円)	6,513	6,252	6,710

(3) シルバー人材センターへの助成

おおむね60歳以上の健康で働く意欲のある高齢者が会員となり、豊かな知識・経験を活かす就業の場を確保し、健康を保持し、生きがいを持ち、社会参加の機会を拡大することを目的とする(公社)八王子市シルバー人材センターの運営費を助成する。

○ 助成状況

区分 \ 年度	2	3	4
会員数(人)	2,530	2,560	2,622
年間受託件数(件)	10,054	9,975	10,209
就業延人数(人)	170,008	174,669	181,472
就業率(%)	73	71	67
契約金額(千円)	874,857	977,116	1,012,076
補助金(千円)	37,090	28,682	28,682

6. 介護保険制度

(1) 被保険者の状況

ア. 第1号被保険者のいる世帯数

(各年度末現在) 単位：世帯

年度 区分	2	3	4
世帯数	106,793	107,747	108,519

イ. 第1号被保険者数

(各年度末現在) 単位：人

年度 区分	2	3	4
65歳以上 75歳未満	74,554	72,981	69,245
75歳以上	78,050	80,588	84,871
合計	152,604	153,569	154,116

ウ. 所得段階別第1号被保険者数

(各年度末現在) 単位：人

年度 所得段階	2	年度		
		所得段階	3	4
第1段階	23,667	第1段階	23,764	23,944
第2段階	10,042	第2段階	10,615	11,148
第3段階	9,916	第3段階	10,315	10,697
第4段階	20,791	第4段階	20,140	19,381
第5段階	19,364	第5段階	19,801	19,922
第6段階	17,592	第6段階	17,436	17,541
第7段階	23,131	第7段階	25,257	25,056
第8段階	13,653	第8段階	13,324	12,962
第9段階	3,614	第9段階	4,517	4,493
第10段階	5,288	第10段階	2,839	2,787
第11段階	2,101	第11段階	1,349	1,404
第12段階	1,299	第12段階	1,354	1,520
		第13段階	756	842
第13段階	993	第14段階	1,006	1,215
第14段階	1,153	第15段階	417	436
		第16段階	679	768
	152,604		153,569	154,116

(2) 認定審査

ア. 申請件数

年度 区分	2	3	4
新規	6,431	6,793	7,176
更新	8,453	14,680	14,792
変更	4,095	4,463	4,554
合計	18,979	25,936	26,522

イ. 判定件数

年度 区分	2	3	4
非該当	14	28	16
要支援1	2,705	3,710	3,609
要支援2	1,554	2,341	2,155
要介護1	6,329	7,488	8,361
要介護2	2,459	3,362	3,681
要介護3	1,643	2,206	2,445
要介護4	1,939	2,556	2,794
要介護5	1,553	2,231	2,616
合計	18,196	23,922	25,677

ウ. 審査会

年度 区分	2	3	4
開催回数	700	753	809

エ. 認定調査

年度 区分	2	3	4
件数	18,016	23,654	24,885

オ. 認定者数

(各年度末現在)

単位：人

被保険者別 区分	要支援 1	要支援 2	要介護 1	要介護 2	要介護 3	要介護 4	要介護 5	合計	
2	第1号被保険者	5,451	3,302	7,903	4,275	2,740	2,957	2,282	28,910
	第2号被保険者	43	62	111	139	78	70	86	589
	計	5,494	3,364	8,014	4,414	2,818	3,027	2,368	29,499
3	第1号被保険者	5,405	3,324	8,010	4,353	2,751	3,034	2,237	29,114
	第2号被保険者	45	60	140	134	77	50	80	586
	計	5,450	3,384	8,150	4,487	2,828	3,084	2,317	29,700
4	第1号被保険者	5,471	3,294	8,426	4,405	2,788	3,000	2,312	29,696
	第2号被保険者	46	64	153	131	79	84	78	635
	計	5,517	3,358	8,579	4,536	2,867	3,084	2,390	30,331

(3) 保険料

65歳以上の被保険者(第1号被保険者)の介護保険料を賦課及び徴収する。
 第8期介護保険計画(令和3~5年度)に基づき、令和3年度より各所得段階の区分見直しと保険料額の変更を行った。

ア. 所得段階別保険料

(年額) 単位: 円

第7期計画期間: 平成30年度(2018年度)~令和2年度(2020年度)			第8期計画期間: 令和3年度(2021年度)~				
		2年度			3年度	4年度	
第1段階	本人が市民税非課税	・生活保護利用の方 ・老齢福祉年金の受給者で、世帯全員が市民税非課税の方 ・世帯全員が市民税非課税で、本人の課税年金収入額と合計所得金額の合算額が80万円以下の方	19,500	第1段階	・生活保護利用の方 ・老齢福祉年金の受給者で、世帯全員が市民税非課税の方 ・世帯全員が市民税非課税で、本人の課税年金収入額と合計所得金額の合算額が80万円以下の方	20,700	20,700
第2段階		世帯全員が市民税非課税で、本人の課税年金収入額と合計所得金額の合算額が80万円超、120万円以下の方	32,400	第2段階	世帯全員が市民税非課税で、本人の課税年金収入額と合計所得金額の合算額が80万円超、120万円以下の方	34,500	34,500
第3段階		世帯全員が市民税非課税で、第1段階、第2段階に該当しない方	45,400	第3段階	世帯全員が市民税非課税で、第1段階、第2段階に該当しない方	48,300	48,300
第4段階		世帯に市民税課税の方がいて、本人の課税年金収入額と合計所得金額の合算額が80万円以下の方	58,400	第4段階	世帯に市民税課税の方がいて、本人の課税年金収入額と合計所得金額の合算額が80万円以下の方	62,100	62,100
第5段階		世帯に市民税課税の方がいて、第4段階に該当しない方	64,900	第5段階	世帯に市民税課税の方がいて、第4段階に該当しない方	69,000	69,000
第6段階		合計所得金額が120万円未満の方	74,600	第6段階	合計所得金額が120万円未満の方	79,400	79,400
第7段階		合計所得金額が120万円以上200万円未満の方	84,400	第7段階	合計所得金額が120万円以上210万円未満の方	89,700	89,700
第8段階		合計所得金額が200万円以上300万円未満の方	94,100	第8段階	合計所得金額が210万円以上320万円未満の方	100,100	100,100
第9段階		合計所得金額が300万円以上350万円未満の方	103,800	第9段階	合計所得金額が320万円以上400万円未満の方	110,400	110,400
第10段階		合計所得金額が350万円以上500万円未満の方	113,600	第10段階	合計所得金額が400万円以上500万円未満の方	120,800	120,800
第11段階		合計所得金額が500万円以上700万円未満の方	123,300	第11段階	合計所得金額が500万円以上600万円未満の方	131,100	131,100
第12段階		合計所得金額が700万円以上1,000万円未満の方	139,500	第12段階	合計所得金額が600万円以上800万円未満の方	141,500	141,500
				第13段階	合計所得金額が800万円以上1,000万円未満の方	151,800	151,800
第13段階		合計所得金額が1,000万円以上1,500万円未満の方	155,700	第14段階	合計所得金額が1,000万円以上1,500万円未満の方	169,100	169,100
第14段階	合計所得金額が1,500万円以上の方	172,000	第15段階	合計所得金額が1,500万円以上2,000万円未満の方	186,300	186,300	
			第16段階	合計所得金額が2,000万円以上の方	200,100	200,100	

イ. 保険料徴収状況

令和4年度(2022年度)

単位:円

区分	所得段階	調定額(円) A	収入済額				不納欠損額 (円) C	収入未済額 (円) (A-C)-B	純収入率 (%) B/A	
			純収入額(円) B	還付未済額		計(円)				
				件数	金額(円)					
現 年	特 別 徴 収	1	394,374,400	394,374,400	860	2,394,800	396,769,200	0	0	100%
		2	377,068,800	377,068,800	232	1,002,100	378,070,900	0	0	100%
		3	511,469,400	511,469,400	263	1,682,900	513,152,300	0	0	100%
		4	1,028,073,100	1,028,073,100	175	1,366,800	1,029,439,900	0	0	100%
		5	1,316,601,500	1,316,601,500	169	1,463,500	1,318,065,000	0	0	100%
		6	1,271,931,600	1,271,931,600	223	2,186,200	1,274,117,800	0	0	100%
		7	2,097,387,900	2,097,387,900	316	3,695,700	2,101,083,600	0	0	100%
		8	1,143,628,200	1,143,628,200	112	1,514,500	1,145,142,700	0	0	100%
		9	426,806,200	426,806,200	29	508,600	427,314,800	0	0	100%
		10	277,661,300	277,661,300	24	401,800	278,063,100	0	0	100%
		11	147,562,700	147,562,700	8	159,000	147,721,700	0	0	100%
		12	161,557,400	161,557,400	8	167,900	161,725,300	0	0	100%
		13	94,524,600	94,524,600	4	69,900	94,594,500	0	0	100%
		14	141,421,700	141,421,700	11	181,100	141,602,800	0	0	100%
		15	60,137,600	60,137,600	5	113,200	60,250,800	0	0	100%
		16	114,308,000	114,308,000	3	62,700	114,370,700	0	0	100%
	小計	9,564,514,400	9,564,514,400	2,442	16,970,700	9,581,485,100	0	0	100%	
度 分	普 通 徴 収	1	115,745,600	104,525,300	202	381,300	104,906,600	0	11,220,300	90.3%
		2	13,380,000	12,052,300	26	103,500	12,155,800	0	1,327,700	90.1%
		3	17,533,600	15,895,000	11	22,400	15,917,400	0	1,638,600	90.7%
		4	159,710,100	141,009,000	18	122,700	141,131,700	0	18,701,100	88.3%
		5	19,120,100	17,159,900	12	49,900	17,209,800	0	1,960,200	89.7%
		6	117,602,800	102,246,000	5	31,000	102,277,000	0	15,356,800	86.9%
		7	159,950,800	138,577,600	2	15,000	138,592,600	0	21,373,200	86.6%
		8	138,361,600	125,997,200	2	11,400	126,008,600	0	12,364,400	91.1%
		9	61,121,100	57,658,100	1	13,800	57,671,900	0	3,463,000	94.3%
		10	51,239,400	49,308,700	0	0	49,308,700	0	1,930,700	96.2%
		11	32,807,000	31,047,300	0	0	31,047,300	0	1,759,700	94.6%
		12	47,457,900	45,521,400	1	18,300	45,539,700	0	1,936,500	95.9%
		13	29,740,000	28,596,700	0	0	28,596,700	0	1,143,300	96.2%
		14	59,735,100	58,081,600	1	14,100	58,095,700	0	1,653,500	97.2%
		15	18,987,200	18,800,900	0	0	18,800,900	0	186,300	99.0%
		16	35,939,100	35,650,600	2	33,400	35,684,000	0	288,500	99.2%
	小計	1,078,431,400	982,127,600	283	816,800	982,944,400	0	96,303,800	91.1%	
	計	10,642,945,800	10,546,642,000	2,725	17,787,500	10,564,429,500	0	96,303,800	99.1%	
滞納繰越分		209,199,100	34,502,200	8	84,700	34,586,900	48,021,600	126,675,300	16.5%	
合計		10,852,144,900	10,581,144,200	2,733	17,872,200	10,599,016,400	48,021,600	222,979,100	97.5%	

(4) 保険給付

ア. 居宅介護サービス受給者数

(各年度末現在)

単位：人

区分 年度	予防給付／介護給付							合計	
	要支援 1	要支援 2	要介護 1	要介護 2	要介護 3	要介護 4	要介護 5		
2	第1号被保険者	1,098	1,282	5,818	3,459	1,593	1,265	821	15,336
	第2号被保険者	12	30	79	107	57	46	39	370
	計	1,110	1,312	5,897	3,566	1,650	1,311	860	15,706
3	第1号被保険者	1,174	1,328	6,056	3,518	1,604	1,331	830	15,841
	第2号被保険者	15	28	97	104	69	32	46	391
	計	1,189	1,356	6,153	3,622	1,673	1,363	876	16,232
4	第1号被保険者	1,163	1,355	6,365	3,559	1,631	1,320	833	16,226
	第2号被保険者	17	27	100	113	55	52	34	398
	計	1,180	1,382	6,465	3,672	1,686	1,372	867	16,624

イ. 地域密着型(介護予防)サービス受給者数

(各年度末現在)

単位：人

区分 年度	予防給付／介護給付							合計	
	要支援 1	要支援 2	要介護 1	要介護 2	要介護 3	要介護 4	要介護 5		
2	第1号被保険者	6	10	1,489	806	453	308	211	3,283
	第2号被保険者	0	0	16	17	13	5	7	58
	計	6	10	1,505	823	466	313	218	3,341
3	第1号被保険者	5	11	1,537	881	448	339	214	3,435
	第2号被保険者	0	0	18	13	9	2	7	49
	計	5	11	1,555	894	457	341	221	3,484
4	第1号被保険者	6	10	1,641	890	447	318	204	3,516
	第2号被保険者	0	0	17	16	8	6	8	55
	計	6	10	1,658	906	455	324	212	3,571

ウ. 施設介護サービス受給者数

(各年度末現在)

単位：人

区分 年度	介護老人 福祉施設	介護老人 保健施設	介護療養型 医療施設	介護医療院	合計	
2	第1号被保険者	2,238	999	133	293	3,663
	第2号被保険者	20	14	4	4	42
	計	2,258	1,013	137	297	3,696
3	第1号被保険者	2,277	1,007	79	316	3,679
	第2号被保険者	20	12	4	4	40
	計	2,297	1,019	83	320	3,712
4	第1号被保険者	2,356	988	13	371	3,728
	第2号被保険者	20	7	1	5	33
	計	2,376	995	14	376	

※「施設介護サービス受給者総数」は、「老健→特養」など、同一月に2施設利用している場合も総数は1人となるため、各施設の合計と総数は一致しない。

エ. 介護サービス利用者数

単位：人(延)

区分		年度	2	3	4
介護サービス等諸費	居宅介護サービス	訪問介護	58,350	60,775	63,390
		訪問入浴	3,871	4,405	4,470
		訪問看護	29,195	32,392	35,004
		訪問リハビリ	3,859	4,399	4,335
		通所介護	55,545	56,478	54,976
		通所リハビリ	14,234	14,336	14,732
		福祉用具貸与	92,492	96,460	100,841
	短期入所サービス	短期入所生活介護	7,560	7,501	8,039
		短期入所療養介護(老健)	1,386	1,425	1,295
		短期入所療養介護(療養)	41	20	14
		短期入所療養介護(介護医療院)	0	0	23
	その他サービス	居宅療養管理指導	87,398	97,086	108,862
		特定施設入居者生活介護	14,861	15,048	16,087
		特定施設入居者生活介護(短期利用)	228	200	213
	地域密着型サービス	夜間対応型訪問介護	1,762	1,811	1,866
		地域密着型通所介護	27,099	28,177	29,344
		認知症対応型通所介護	3,305	3,000	2,927
		小規模多機能型居宅介護	3,906	4,011	4,286
		小規模多機能型居宅介護(短期利用)	9	6	6
		認知症対応型共同生活介護	4,564	4,816	5,075
		認知症対応型共同生活介護(短期利用)	12	30	25
		地域密着型介護老人福祉施設	1,048	1,050	1,036
		定期巡回・随時対応型訪問介護看護	940	1,014	971
		看護小規模多機能型居宅介護	588	570	548
		看護小規模多機能型居宅介護(短期利用)	1	15	7
	施設介護サービス	介護老人福祉施設	26,661	27,008	27,298
		介護老人保健施設	12,353	12,377	12,369
		介護療養型医療施設	2,418	1,270	350
		介護医療院	3,076	3,860	4,530
	住宅改修		1,122	1,095	1,172
	福祉用具購入		1,773	1,777	1,676
	居宅介護支援(ケアプラン作成)		136,120	140,474	144,493
計		595,777	622,886	650,260	
介護予防サービス等諸費	介護予防訪問通所サービス	介護予防訪問入浴	18	19	17
		介護予防訪問看護	2,959	3,274	3,025
		介護予防訪問リハビリ	305	385	339
		介護予防通所リハビリ	3,930	3,933	3,474
		介護予防福祉用具貸与	20,022	21,767	23,023
	介護予防短期入所サービス	介護予防短期入所生活介護	75	66	42
		介護予防短期入所療養介護(老健)	3	4	8
		介護予防短期入所療養介護(療養)	0	2	0
		介護予防短期入所療養介護(介護医療院)	0	0	1
	その他サービス	介護予防居宅療養管理指導	5,073	5,662	5,709
		介護予防特定施設入居者生活介護	2,105	2,101	1,868
	地域密着型サービス	介護予防認知症対応型通所介護	6	21	13
		介護予防小規模多機能型居宅介護	186	156	188
		介護予防認知症対応型共同生活介護	0	0	2
	介護予防住宅改修		582	601	707
介護予防福祉用具購入		415	458	435	
介護予防支援(ケアプラン作成)		24,521	26,365	27,126	
計		60,200	64,814	65,977	
合計		655,977	687,700	716,237	

オ. 保険給付額

単位：千円

区分		年度	2	3	4	
介護サービス等諸費	居宅介護サービス	訪問介護	3,246,414	3,416,471	3,589,085	
		訪問入浴	265,397	304,092	303,437	
		訪問看護	1,085,704	1,229,030	1,315,254	
		訪問リハビリ	117,006	131,315	132,747	
		通所介護	3,966,705	4,003,309	3,963,907	
		通所リハビリ	861,484	874,177	872,293	
		福祉用具貸与	1,280,252	1,350,861	1,443,379	
		短期入所サービス	短期入所生活介護	667,234	692,534	722,643
			短期入所療養介護(老健)	112,259	117,613	113,715
			短期入所療養介護(療養)	3,587	1,556	929
			短期入所療養介護(介護医療院)	0	0	2,297
		その他サービス	居宅療養管理指導	614,791	694,211	766,522
			特定施設入居者生活介護	2,896,791	2,950,246	3,161,822
	特定施設入居者生活介護(短期利用)		15,083	10,973	15,248	
	地域密着型サービス	夜間対応型訪問介護	35,039	35,289	36,291	
		地域密着型通所介護	1,587,705	1,666,543	1,719,041	
		認知症対応型通所介護	414,881	363,075	340,285	
		小規模多機能型居宅介護	788,305	831,955	896,852	
		小規模多機能型居宅介護(短期利用)	253	202	232	
		認知症対応型共同生活介護	1,214,446	1,284,418	1,358,190	
		認知症対応型共同生活介護(短期利用)	1,078	2,384	2,166	
		地域密着型介護老人福祉施設	305,923	313,509	311,824	
		定期巡回・随時対応型訪問介護看護	119,056	128,925	132,811	
		看護小規模多機能型居宅介護	161,123	161,602	155,156	
		看護小規模多機能型居宅介護(短期利用)	69	927	213	
	施設介護サービス	介護老人福祉施設	7,274,747	7,411,775	7,500,597	
		介護老人保健施設	3,705,864	3,769,623	3,760,727	
		介護療養型医療施設	915,005	447,617	123,436	
		介護医療院	1,287,834	1,549,844	1,839,029	
	住宅改修		102,693	97,488	91,546	
	福祉用具購入		54,428	56,444	54,740	
	居宅介護支援(ケアプラン作成)		2,021,626	2,143,536	2,225,337	
	計		35,122,782	36,041,544	36,951,751	
	介護予防サービス等諸費	訪問通所サービス	介護予防訪問入浴	643	702	586
			介護予防訪問看護	72,052	75,355	66,471
			介護予防訪問リハビリ	8,308	9,565	8,098
			介護予防通所リハビリ	134,168	138,524	124,433
			介護予防福祉用具貸与	108,910	121,928	135,346
		短期入所サービス	介護予防短期入所生活介護	2,320	1,641	1,390
			介護予防短期入所療養介護(老健)	155	64	314
			介護予防短期入所療養介護(療養)	0	19	0
介護予防短期入所療養介護(介護医療院)			0	0	41	
その他サービス		介護予防居宅療養管理指導	31,721	35,630	36,596	
		介護予防特定施設入居者生活介護	148,119	148,256	135,494	
地域密着型サービス		介護予防認知症対応型通所介護	233	1,099	698	
		介護予防小規模多機能型居宅介護	12,568	11,258	13,472	
		介護予防認知症対応型共同生活介護	0	0	136	
介護予防住宅改修		59,174	58,113	63,122		
介護予防福祉用具購入		10,312	11,970	11,461		
介護予防支援(ケアプラン作成)		119,529	132,312	135,517		
計		708,212	746,436	733,175		
高額介護サービス等費		1,169,563	1,131,815	1,135,325		
高額医療合算介護サービス等費		146,560	145,645	148,275		
特定入所者介護サービス等費		1,045,144	881,379	745,273		
審査支払手数料		39,665	41,592	43,495		
合計		38,231,926	38,988,411	39,757,294		

カ. 福祉用具購入

区分		年度		
		2	3	4
腰掛便座	件数(件)	520	507	504
	金額(円)	24,135,789	24,731,496	24,199,541
入浴補助	件数(件)	2,001	2,087	1,909
	金額(円)	40,145,374	43,126,585	41,559,542
簡易浴槽	件数(件)	1	0	1
	金額(円)	53,856	0	90,000
リフトつり具	件数(件)	10	13	8
	金額(円)	389,234	524,974	301,718
自動排泄処理装置 の交換可能部品	件数(件)	1	2	3
	金額(円)	15,840	31,680	49,680
合 計	件数(件)	2,533	2,609	2,425
	金額(円)	64,740,093	68,414,735	66,200,481

キ. 住宅改修

区分		年度		
		2	3	4
手すり取付	件数(件)	1,463	1,433	1,514
	金額(円)	128,359,981	120,412,291	123,687,776
段差解消	件数(件)	116	125	171
	金額(円)	16,428,359	17,866,672	14,469,706
床材変更	件数(件)	48	54	69
	金額(円)	7,068,259	7,244,591	6,111,074
扉の取替え	件数(件)	70	77	117
	金額(円)	8,669,889	9,002,107	9,249,826
洋便器への 取替え	件数(件)	8	6	8
	金額(円)	1,340,611	1,075,286	1,149,722
合 計	件数(件)	1,705	1,695	1,879
	金額(円)	161,867,099	155,600,947	154,668,104

ク. 指定介護サービス事業所数(市内)

(各年度末現在)

		年度		
区分		2	3	4
訪問サービス	訪問介護	125	128	135
	(介護予防訪問介護)	—	—	—
	訪問入浴介護	8	8	8
	(介護予防訪問入浴介護)	(8)	(8)	(8)
	訪問看護	36	37	41
	(介護予防訪問看護)	(36)	(36)	(40)
	訪問リハビリテーション (介護予防訪問リハビリテーション) 居宅療養管理指導 (介護予防居宅療養管理指導)	病院・診療所等については指定を辞退しない限り都道府県知事の指定があったものと見なされます。		
サ―通 ビ所 ス	通所介護	80	80	76
	(介護予防通所介護)	—	—	—
	通所リハビリテーション	8	9	9
	(介護予防通所リハビリテーション)	(8)	(9)	(9)
サ短 期 ビ入 所	短期入所生活介護	31	31	31
	(介護予防短期入所生活介護)	(29)	(29)	(30)
	短期入所療養介護	12	11	11
	(介護予防短期入所療養介護)	(11)	(11)	(11)
サ福 祉 ビ用 ス具	福祉用具貸与	31	31	30
	(介護予防福祉用具貸与)	(31)	(31)	(30)
	特定福祉用具販売	30	31	30
	(特定介護予防福祉用具販売)	(30)	(31)	(30)
	特定施設入居者生活介護	25	25	25
	(介護予防特定施設入居者生活介護)	(22)	(22)	(22)
	居宅介護支援	135	129	134
	(介護予防支援)	(21)	(21)	(21)
地域密着型サービス	定期巡回・随時対応型訪問介護看護	5	5	6
	夜間対応型訪問介護	4	4	4
	地域密着型通所介護	90	92	89
	認知症対応型通所介護	17	14	13
	(介護予防認知症対応型通所介護)	(16)	(13)	(12)
	小規模多機能型居宅介護	17	18	18
	(介護予防小規模多機能型居宅介護)	(17)	(17)	(17)
	認知症対応型共同生活介護	23	25	25
	(介護予防認知症対応型共同生活介護)	(23)	(25)	(25)
	地域密着型介護老人福祉施設	3	3	3
看護小規模多機能型居宅介護	2	2	2	
施設サービス	介護老人福祉施設	25	25	25
	介護老人保健施設	8	8	8
	介護療養型医療施設	3	1	0
	介護医療院	2	2	3
合 計		720	719	726
		(252)	(253)	(255)

()内は、介護予防サービス事業所

ケ. 介護予防・日常生活支援サービス事業所数（指定）

（各年度末現在）

区分		年度		
		2	3	4
訪問事業 第1号	予防訪問介護相当サービス（独自）	110	110	116
	訪問型サービスA	75	79	81
通所事業 第1号	予防通所介護相当サービス（独自）	160	162	156
介護予防マネジメント		21	21	21
合 計		366	372	374

(5) 介護保険に関する相談・苦情等件数の状況

単位：件

年度	区分	認定	在宅サービス	施設サービス	保険料	その他	合計
2	相談	1,517	453	950	1,632	2,260	6,812
	苦情	2	0	3	1	6	12
	計	1,519	453	953	1,633	2,266	6,824
3	相談	2,116	641	1,036	1,950	2,748	8,491
	苦情	5	3	6	4	3	21
	計	2,121	644	1,042	1,954	2,751	8,512
4	相談	2,300	695	1,217	1,941	3,151	9,304
	苦情	3	10	6	1	6	26
	計	2,303	705	1,223	1,942	3,157	9,330

※南口総合事務所窓口分を含む。

(6) 介護サービス相談員(介護サービス訪問ふれあい員)の派遣

介護サービス相談員(介護サービス訪問ふれあい員)が利用者等を訪問し、日常生活における問題点を早期に発見すること及び各種サービスに関する相談等に早期に対応することにより、各種サービスの質の向上を図る。

年度	訪問ふれあい員数(人)			活動報告書提出件数(件)			相談調整員(人)	相談支援会議の開催(回)	相談支援会議報告件数(件)
	施設	在宅	計	施設	在宅	計			
2	61	31	92	38	178	216	3	4	376
3	42	22	64	41	121	162	3	3	151
4	40	20	60	94	204	298	3	4	280

※訪問ふれあい員数については年度末人数

※緊急事態宣言発出中は派遣を休止

(7) 指定介護サービス事業者等に対する指導監査

介護保険法に基づき、指定介護サービス事業者等に対して指導監査を実施する。

ア. 実地検査

単位：事業所

サービス種別	年度		2		3		4	
	対象数	実地検査数	対象数	実地検査数	対象数	実地検査数	対象数	実地検査数
居宅サービス	訪問介護	127	7	124	27	128	29	
	(介護予防)訪問入浴介護	16	0	16	4	16	2	
	(介護予防)訪問看護	66	0	84	18	93	0	
	(介護予防)訪問リハビリテーション	4	0	26	2	28	0	
	(介護予防)居宅療養管理指導	4	0	0	0	0	0	
	通所介護	79	1	80	15	80	18	
	(介護予防)通所リハビリテーション	16	0	28	4	30	0	
	(介護予防)短期入所生活介護	58	0	60	12	60	4	
	(介護予防)短期入所療養介護	25	0	23	8	24	0	
	(介護予防)特定施設入居者生活介護	47	0	47	2	47	11	
	特定(介護予防)福祉用具販売	58	0	62	12	62	10	
	(介護予防)福祉用具貸与	60	0	60	12	62	10	
居宅介護支援	141	3	135	35	127	24		
介護予防支援	19	2	21	8	21	2		
地域密着型サービス	定期巡回・随時対応型訪問介護看護	5	0	5	2	5	2	
	夜間対応型訪問介護	4	0	4	2	4	1	
	地域密着型通所介護	92	0	88	21	92	9	
	(介護予防)認知症対応型通所介護	31	0	29	12	25	4	
	(介護予防)小規模多機能型居宅介護	34	0	34	8	35	3	
	(介護予防)認知症対応型共同生活介護	44	0	46	12	50	10	
	地域密着型介護老人福祉施設入所者生活介護	3	0	3	0	3	0	
看護小規模多機能型居宅介護	2	0	2	0	2	0		
施設	介護老人福祉施設	25	0	25	6	25	1	
	介護老人保健施設	8	0	8	2	8	0	
	介護療養型医療施設	4	0	3	0	1	0	
	介護医療院	2	0	2	2	3	0	
合計	974	13	1,015	226	1,031	140		

イ. 業務管理体制の整備に係る一般検査

区分	年度	2	3	4
事業者数		0	38	25

ウ. 集団指導

区分	年度	2	3	4
実施回数		4	7	7
延べ事業所数		1,148	1,205	1,319

エ. 監査

区分	年度	2	3	4
事業者数		1	2	0
事業所数		3	2	0

(8) 介護保険等に関する事故報告受理件数の状況

○サービス種別

単位：件

区分	年度	2	3	4
介護老人福祉施設（地域密着型含む）		362	358	395
介護老人保健施設		60	101	121
介護療養型医療施設		8	5	17
介護医療院		19	14	17
有料老人ホーム（特定施設入居者生活介護）		216	260	269
認知症対応型共同生活介護		76	80	75
短期入所生活介護		51	52	43
短期入所療養介護		2	5	5
訪問介護		16	17	38
通所介護（認知症対応型・地域密着型含む）		51	83	94
養護老人ホーム		27	51	53
有料老人ホーム（住宅型）		20	23	24
通所リハビリテーション		6	9	7
小規模多機能型居宅介護（看護含む）		26	27	16
介護予防・日常生活支援総合事業（通所従来型）		9	0	0
その他		8	11	10
合計		957	1,096	1,167

○事故種別

単位：件

区分	年度	2
骨折・打撲等	(5)	579
誤嚥・誤飲・異食	(6)	22
感染症・食中毒・結核・疥癬	(4)	25
誤与薬	(0)	209
職員の不注意等	(2)	92
施設外への徘徊	(0)	15
その他	(4)	15
合計	(21)	957

区分	年度	3	4	
転倒	(2)	481	(0)	458
転落	(2)	74	(0)	67
誤嚥・窒息	(10)	31	(10)	24
異食	(0)	8	(0)	11
誤薬・与薬もれ等	(0)	235	(1)	223
医療処置関連（チューブ抜去等）	(0)	14	(0)	16
感染症等	(9)	55	(14)	161
職員の法令違反・不祥事	(0)	91	(0)	93
徘徊・行方不明	(0)	16	(1)	19
交通事故	(0)	2	(0)	4
その他	(4)	83	(5)	74
不明	(0)	6	(0)	17
合計	(27)	1,096	(31)	1,167

※（ ）は、死亡事故件数内書

※ 令和4年度の感染症等のうち、新型コロナウイルスの感染症については、156件（14件）

※ 令和3年度より国が定める新様式にて集計

(9) 介護予防・日常生活支援サービス

ア. 第1号訪問事業

区分		年度		
		2	3	4
第1号訪問事業 (従来型)	件数(件)	4,054	3,801	3,590
	金額(円)	84,530,164	79,651,255	75,391,607
第1号訪問事業 (A型)	件数(件)	11,277	11,302	10,727
	金額(円)	159,078,232	157,927,382	147,102,152
第1号訪問事業 (B型)	団体数(団体)	31	34	38
	補助額(円)	17,740,792	19,616,892	24,096,042
第1号訪問事業 (C型)	件数(件)	309	223	119
	金額(円)	3,511,976	3,218,334	1,074,200

イ. 第1号通所事業

区分		年度		
		2	3	4
第1号通所事業 (従来型)	件数(件)	25,588	28,226	29,054
	金額(円)	755,440,226	781,493,240	800,795,314
第1号通所事業 (C型)	件数(件)	667	2,292	2,101
	金額(円)	6,622,000	17,952,000	17,250,600

ウ. 第1号介護予防支援事業

区分		年度		
		2	3	4
介護予防 ケアマネジメント	件数(件)	28,227	27,898	27,404
	金額(円)	137,303,896	139,323,641	136,934,928

エ. 地域リハビリテーション活動支援事業

リハビリテーション専門職によるアウトリーチを通じて、地域における介護予防の取り組みを効果的なものとするとともに、ケアマネジャーをはじめとする専門職に技術的助言を提供することで、介護予防や自立支援の効果を高める。(令和2年8月から開始)

区分		年度		
		2	3	4
同行訪問(件)		79	347	388
会議体への参加(件)		57	104	139
住民向け介護予防活動(件)		42	44	39

オ. 高額総合事業サービス費事業

区分		年度		
		2	3	4
高額総合事業費	件数(件)	727	778	842
	金額(円)	1,897,802	2,164,793	2,167,481

(10)その他

ア. ホームヘルプサービス利用者負担の軽減事業

介護保険制度に移行してきた障害者で、障害者総合支援法(旧障害者自立支援法)による障害者ホームヘルプの利用において、境界層該当者として定率負担額が0円の者(制度移行措置対象者)について、介護保険の利用者負担の助成を行う。

区分		年度		
		2	3	4
障害者	件数(件)	0	0	0
	金額(千円)	0	0	0

イ. 生計困難者に対する介護サービス利用者負担の軽減事業

低所得で生計が困難である者に対して、介護保険サービスの提供を行う社会福祉法人等が利用者負担を軽減した(利用者負担額の4分の1、老齢福祉年金受給者は2分の1を軽減)場合に、社会福祉法人等に対し軽減額の2分の1の助成を行う。

区分		年度		
		2	3	4
延人数		1,146	1,201	1,408
軽減事業者		47	43	45
金額(円)		5,311,460	5,440,521	7,149,548

ウ. 家族介護支援事業(地域支援事業<包括的支援事業・任意事業>)

長期にわたる在宅介護の支援のため、家族介護者への物心両面の負担軽減事業を行い、要介護高齢者の在宅生活の継続的向上を図る。

家族において介護する家族を日常の介護から離れて、心身の疲労を軽減してもらうとともに、高齢者介護の情報交換など介護者の交流を図るため家族介護者交流会を実施する。

区分		年度		
		2	3	4
回数(回)		45	70	108
人数(人)		213	352	703
行き先(会場)		各高齢者あんしん相談センターにて実施	各高齢者あんしん相談センターにて実施	各高齢者あんしん相談センターにて実施

エ. 住宅改修支援(地域支援事業<包括的支援事業・任意事業>)

住宅改修に必要な援助・理由書の作成を行った支援事業者に対し、手数料を支払う。

区分		年度		
		2	3	4
件数(件)		434	393	427
金額(円)		954,800	864,600	939,400

オ. 介護支援専門員研修事業(地域支援事業<包括的支援事業・任意事業>)

要介護高齢者等の自立した日常生活を支援するとともに、持続可能な介護保険制度の推進に資することを目的に、介護支援専門員の資質ならびにケアマネジメントの質の向上が図られるよう、継続的・段階的な研修体系を構築し研修会を実施する。

区分 \ 年度	2	3	4
研修会開催回数	9	10	9
出席者(延べ人数)	2,079	2,314	2,208

カ. 一般介護予防サロン活動支援

地域でのレクリエーション・趣味活動、介護予防活動を通じ、高齢者の生きがいを高めることで、孤独感や引きこもりの解消につなげるとともに、心身機能低下を予防するため、高齢者の集いの場を運営する団体を支援する。

区分 \ 年度	2	3	4
支援団体(団体)	21	ふれあい・いきいきサロン活動支援へ統合	ふれあい・いきいきサロン活動支援へ統合
活動スタッフ 延人数(人)	3,218		
参加高齢者 延人数(人)	13,463		
事業費(千円)	5,313		

キ. 認知症高齢者グループホーム利用者負担軽減事業

八王子市内の認知症対応型共同生活介護事業所の利用者のうち、所得等の要件に該当する方の家賃及び食料費の利用者負担の軽減を行った事業者に対し軽減額の助成を行う。

区分 \ 年度	2	3	4
人数(人)	152	156	133
対象施設	23	25	26
金額(円)	59,806,812	51,381,952	39,983,657

ク. 介護人材確保・育成・定着

区分 \ 年度	2	3	4	
資格取得支援(介護福祉士 実務者研修 初任者研修)	申請延人数	60	283	
外国人介護従事者等に対する日本語学習支援事業	受講者数	(秋期) 27	(春期) 26 (秋期) 22	
介護事業所研修	受講者延人数	中止 (コロナ)	1,572	
生活支援ヘルパー研修	受講者延人数		(第1回) 24 (第3回) 30 (修了者) 47	(第1回) 30 (第3回) 30 (修了者) 42
	マッチング数		(第1回) 3 (第3回) 5	(第1回) 3 (第3回) 1
入門的研修	受講者延人数		(第2回) 23 (第4回) 32 (修了者) 39	(第2回) 19 (第4回) 18 (修了者) 19
	マッチング数		(第2回) 5 (第4回) 3	(第2回) 0 (第4回) 1
介護助手おしごと相談会	来場者延人数		(第1回) 30 (第2回) 中止 (コロナ)	(第1回) 46 (第2回) 中止
	マッチング数	(第1回) 3 (第2回) 中止 (コロナ)	(第1回) 6 (第2回) 中止	
福祉のしごと就職フェア	来場者延人数	(第1回) 34 (第2回) 50	(第1回) 40 (第2回) 29	
	マッチング数	(第1回) 1 (第2回) 4	(第1回) 6 (第2回) 2	

7. 後期高齢者医療制度

平成20年（2008年）4月1日より老人医療制度が廃止され、後期高齢者医療制度が施行された。

運営主体は東京都後期高齢者医療広域連合であるが、窓口業務、保険料の収納等は市町村が行う。

75歳以上の方と、65歳以上で一定の障害があり広域連合の認定を受けた方が加入する。

(1) 後期高齢者医療保険料

均等割額（円）	46,400
所得割率（％）	9.49
限度額（円）	660,000

(2) 被保険者数

年 度	2	3	4
平均被保険者数 （人）	75,860	77,365	80,999

(3) 葬祭費

後期高齢者医療制度の被保険者が亡くなられた場合、葬祭執行者に対し5万円を支給する。

年 度	2	3	4
件 数（件）	3,742	4,031	4,588

(4) 健康診査

東京都後期高齢者医療広域連合から委託を受け、後期高齢者の健康診査を実施する。

年 度	2	3	4
受診者数（人）	34,495	35,865	37,826

(5) 高齢者の保健事業と介護予防等の一体的実施

東京都後期高齢者医療広域連合から委託を受け、後期高齢者の多様な健康課題に対し、保健事業と介護予防の連携により、きめ細やかな支援を実施する（令和3年度より実施）。

年 度	3	4
ハイリスクアプローチ（支援人数）（人）	14	11
ポピュレーションアプローチ（参加者数）（人）	409	3,034