

## 第 4 章 高 齡 者 福 祉

1. 概説
2. 高齢者(65歳以上)の人口
3. 日常生活の援助
4. 施設
5. 社会参加の助成
6. 介護保険制度
7. 後期高齢者医療制度

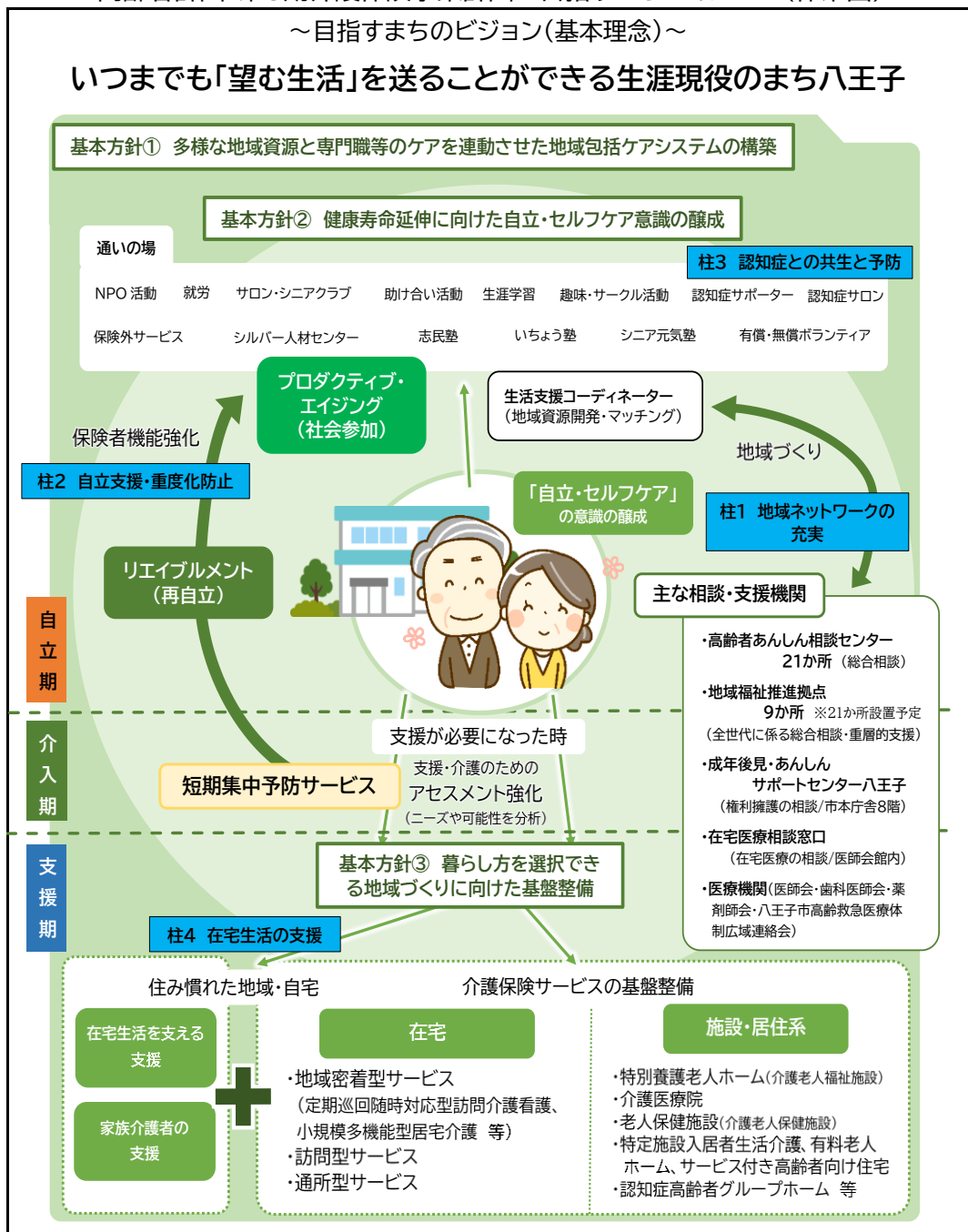


# 1. 概 説

令和7年（2025年）には、世代別人口の最も多い“団塊の世代”が、介護需要が増大する75歳を迎えるとともに、令和22年（2040年）には、高齢者人口がピークに達し、生産年齢人口が急減することが推計されており、新たな局面を迎えようとしています。

そこで本市では、令和22年（2040年）を見据え策定した高齢者計画・第8期介護保険事業計画において、年齢を重ねても一人ひとりが尊厳を持ち、置かれた環境や健康状態に応じた自分らしい生活を営めるよう、基本理念である「いつまでも『望む生活』を送ることができる生涯現役のまち八王子」の実現を目指します。

## 高齢者計画・第8期介護保険事業計画の目指すまちのイメージ(体系図)



## 2. 高齢者（65歳以上）の人口

### (1) 高齢者人口の割合

(各年度1月1日現在)

区分		年度	元	2	3
八 王 子 市	全人口(人)		562,480	561,828	561,758
	65歳以上人口(人)		151,269	153,209	154,497
	比率(%)		26.9	27.3	27.5
東 京 都	全人口(人)		13,834,925	13,843,524	13,794,933
	65歳以上人口(人)		3,122,068	3,138,567	3,143,662
	比率(%)		22.6	22.7	22.8

### (2) ひとりぐらし後期高齢者数

(各年度4月1日現在)

区分		年度	元	2	3
75歳以上人口(人)			74,971	77,509	79,666
ひとりぐらし75歳以上人口(人)			11,376	9,754	10,954
比率(%)			15.2	12.6	13.7

### 3. 日常生活の援助

#### (1) 成年後見制度における市長による申立て手続等

##### ア. 市長申立

各種契約や財産管理に支障をきたす判断能力を欠く身寄りのない認知症高齢者等に、後見人を付すための申立てを行う。

##### ○申立状況

区分 \ 年度	元	2	3
後見(件)	46	38	23

##### イ. 相談会等の開催

成年後見制度利用の普及・啓発のため、講演会、学習会を成年後見・あんしんサポートセンター八王子（八王子市社会福祉協議会内）が開催する。

区分 \ 年度	元	2	3
講演会(回)	3	1	2
学習会(回)	7	4	6

#### (2) 高齢者自立支援住宅改修給付

日常生活の動作に困難がある65歳以上の方で、住み慣れた家で生活を送るため、転倒の予防や動作の容易性など自立した生活と介護予防につながる効果が期待できると認められた改修工事について助成する。(利用限度額内の1割自己負担)

区分 \ 年度	元	2	3	
実利用者数(人)	78	91	101	
改修給付項目	浴槽交換(件)	75	85	98
	流し・洗面台の交換(件)	0	5	3
	便器の洋式化(件)	3	3	0
	手すり等の予防給付(件)	1	0	0
事業費(千円)	20,924	24,534	25,707	

※「利用者数」と「改修給付項目」の件数は、複数項目での申請がある場合は一致しない。

#### (3) 高齢者住居賃貸代行保証料補助

65歳以上のひとり暮らし又は65歳以上の方のみの世帯で、市・都民税非課税世帯の方が、住宅の賃貸にあたり、親族等保証人になる人がいないことにより保証人代行制度を利用する際に費用の一部を補助する。(上限額10,000円の範囲で利用料の1/2の額)

区分 \ 年度	元	2	3
支給人数(人)	0	0	0
事業費(千円)	0	0	0

#### (4)生活支援ショートステイ

65歳以上の高齢者の心身の状況に応じ、市内の養護老人ホーム等で短期間預かることにより、利用者本人の安全確保およびその家族に安心を提供する。

区分 \ 年度	元	2	3
契約施設数	22	22	22
利用者数(人)	17	15	28
延利用日数(日)	564	581	1,021
事業費(千円)	2,961	2,823	4,571

#### (5)在宅高齢者おむつ給付

要介護1以上、65歳以上でおむつを必要とする高齢者を在宅で介護している家庭に対し、1か月4,000円を上限(2割自己負担)として、紙おむつ等を給付する。

区分 \ 年度	元	2	3
延利用者数(人)	53,001	56,523	26,786
事業費(千円)	148,704	164,630	77,351

※事業費は人件費を除く。

※令和元年度システム改修費を除く。

※令和3年度から対象要件に世帯全員市民税非課税を追加

#### (6)入院高齢者おむつ代助成

要介護4以上、30日以上入院している65歳以上の市民税非課税の方に、おむつ代1か月4,000円を上限(2割自己負担)として助成する。

区分 \ 年度	元	2	3
延申請者数(人)	389	369	389
事業費(千円)	6,588	7,049	8,201

#### (7)救急(緊急)通報システム

世帯全員が65歳以上である世帯で、緊急性のある身体上の慢性疾患により、日常生活を営む上で常時注意を要する状態にある方が、家庭内で緊急事態に陥った時、ボタン・ペンダントを押すことで、受信センターを通して東京消防庁に通報され、駆け付け員により速やかに救助のための支援を行う。(月1回の電話訪問があり、健康相談も利用可能)

区分 \ 年度	元	2	3
新規利用者数(人)	34	24	17
年度末利用者数(人)	192	186	169

※令和元年度より高齢者見守り相談窓口分を合算

※令和2年4月より救急通報システムに名称変更

### (8)電磁調理器の給付（令和3年度事業終了）

世帯全員が65歳以上である世帯で、一定の要件に該当する場合、認知症等を原因とした火の不始末による火災の予防と生活の安全を確保するために、電磁調理器を給付する。

区分 \ 年度	元	2	3
新規設置数(人)	3	3	7
事業費(千円)	25	33	82

### (9)福祉電話

世帯全員が65歳以上である世帯で外出が困難な方、親族の訪問が途絶えがちな方を対象に、緊急時にあらかじめ登録してある親族等にボタン1つで通報できるシルバーホンを設置する。希望者には、月1回相談員が電話訪問を行う。

区分 \ 年度	元	2	3
緊急通報装置 (シルバーホン) 利用者数(人)	159	156	143
電話訪問 利用者数(人)	99	90	73
電話訪問 訪問延件数(件)	1,716	1,091	941
健康相談 相談延件数(件)	18		

※ 電話訪問については、平成31年（2019年）4月より希望制とした。また、健康相談については、令和元年（2019年）9月で終了した。

### (10)在宅高齢者理容師・美容師の出張

在宅で要介護4・5及び要介護3で障害高齢者の日常生活自立度B2、C1、C2で外出が困難な65歳以上の方のお宅に、1か月に1回(年6回)を限度として理容師、美容師が利用者負担500円で出張し理髪等をする。

区分 \ 年度	元	2	3
利用者数(人)	608	606	654
派遣回数(回)	2,000	1,885	2,065
事業費(千円)	8,841	8,435	9,226

### (11) シルバーサポーター（令和元年度事業終了）

世帯全員が65歳以上である世帯で、日常生活にお困りの方にシルバー人材センターからシルバーサポーターを派遣し、清掃、洗濯、買い物などのホームヘルパーコースや年末の大掃除、衣類の整理などの軽度作業コースなど生活の支援を行う。

区分 \ 年度	元	2	3
利用者数（人）	68		
派遣回数（回）	1,440		
事業費（千円）	3,165		

### (12) ひとり暮らし高齢者入浴券の支給

高齢者の健康保持や孤独感・ひきこもりの解消を目的として、4月1日現在71歳以上（令和元年度までは70歳以上）のひとり暮らし高齢者で、民生委員の訪問調査によりひとり暮らしとして社会福祉協議会に報告された方のうち、入浴券を希望された方に、年10枚の公衆浴場入浴券を支給する。

※令和3年度より公衆浴場利用促進事業へ移行

#### ○支給状況

区分 \ 年度	元	2	3
入浴券希望者数（人）	2,826	2,268	
入浴券引換数（人）	1,718	1,383	
引換手数料（千円）	275	222	
入浴券使用枚数（枚）	12,735	10,000	
入浴券支給費（千円）	5,920	4,700	

### (13) 認知症高齢者ネットワーク会議

高齢者が認知症になっても住み慣れた地域や家庭において暮らし続けられるよう、認知症対策に関する各種事業について関係団体、関係機関と連携を図り、認知症の見守り体制の構築及び理解促進など、認知症対策を総合的かつ効果的に推進していくことを目的とした会議を設置する。

区分 \ 年度	元	2	3
開催数（回）	2		2
出席委員数（人）	32	中止（コロナ）	35(4)
事業費（千円）	90		105

( ) 内数字はオブザーバー参加



#### (14) ふれあい・いきいきサロン活動支援

高齢者が居住する地域で、誰もが気軽に参加できる高齢者同士又は世代を超えた仲間づくりの場を提供するサロン活動を活性化するため、運営する団体を支援する。

区分 \ 年度	元	2	3
支援団体(団体)	185	188	171
活動スタッフ 延人数(人)	25,346	11,770	15,273
参加高齢者 延人数(人)	75,880	25,032	42,878
事業費(千円)	17,709	9,531	13,928

#### (15) 介護の日事業(令和元年度事業終了)

介護についての理解と認識を深め、介護従事者、介護サービス利用者及び介護家族を支援するとともに、利用者、家族、介護従事者、それらを取り巻く地域社会における支え合いや交流を促進する観点から定められた介護の日(11月11日)の周知・啓発を図る。

区分 \ 年度	元	2	3
会場	介護に関するパンフレット等をクリアホルダーに封入して事務所などで配布。		
内容			
参加人数(人)	1,000		

#### (16) 介護予防・フレイル予防推進員配置事業

地域の多職種・他機関との連携を強化し、地域づくりにつながる介護予防活動を推進する。

区分 \ 年度	元	2	3
理学療法士による 出前講座(回)	44	出前講座を地域 リハビリテー ション活動支援 事業に移管。	出前講座を地域 リハビリテー ション活動支援 事業に移管。
参加者数(人)	864		
事業費(千円)	10,012		

※平成30年度(2018年度)事業開始

### (17) 高齢者ボランティア・ポイント制度

65歳以上の高齢者が行う介護支援ボランティア活動に対してポイントを付与し、このポイントに応じた交付金等を支給することにより、介護予防効果を高めるとともに、高齢者の生きがいと健康づくりを推進する。

区分	年度	元	2	3
高齢者ボランティア登録者数(人)		2,842	2,616	2,389
ボランティア受入施設・団体数(ヶ所)		353	370	369
事業費(千円)		15,963	17,080	12,151

### (18) 口腔ケアから始まる健康づくり

概ね10名以上の高齢者が参加するグループ・団体や、介護保険事業者(職員)に対して、出前講座形式で歯科衛生士を派遣し、口腔ケアの重要性の周知を図る。

区分	年度	元	2	3
開催回数(回)		23	6	2
利用者数(人)		406	48	34
事業費(千円)		534	154	53

### (19) 高齢者あんしん相談センター事業実績

地域の身近な相談窓口として高齢者あんしん相談センター(地域包括支援センター)を設置。保健師または看護師・主任介護支援専門員・社会福祉士の専門職を配置し、高齢者やその家族を介護、福祉、健康、医療などさまざまな面から総合的に支える。

その他、介護予防のケアプランの作成や、介護予防事業、成年後見制度の紹介や虐待の早期発見・防止などの権利擁護、地域の介護支援専門員の支援などを行う。

区分	年度	元	2	3
施設数(施設)		19	21	21
相談内容延数(件)		97,761	105,042	110,365
相談内容	介護保険その他の保健サービスに関する事(件)	91,074	98,546	104,245
	権利擁護(成年後見制度等)に関する事(件)	3,384	3,496	3,404
	高齢者虐待に関する事(件)	3,303	3,000	2,716
家族介護者教室等の開催状況				
家族介護者教室	開催回数(回)	260	107	156
	延参加人数(人)	4,669	1,121	948
介護予防教室	開催回数(回)	1,180	444	809
	延参加人数(人)	24,997	5,023	9,220

## (20) シルバー見守り・ふらっと相談室事業実績

高齢者の孤立防止を目的に、高齢者あんしん相談センターを補完する役割として位置付け、高齢者の相談や見守りを行う。

区分	元			2			3		
	相談 件数 (件)	見守り 件数 (件)	ふらっ とカ フェ 延利用 者数 (人)	相談 件数 (件)	見守り 件数 (件)	ふらっ とカ フェ 延利用 者数 (人)	相談 件数 (件)	見守り 件数 (件)	ふらっ とカ フェ 延利用 者数 (人)
シルバーふらっと相談室館ヶ丘	1,001	11,466	10,304	1,171	9,559	5,242	959	5,920	5,140
シルバー見守り相談室長房	1,143	8,395	—	912	5,529	—	573	8,723	—
シルバー見守り相談室中野	4,553	3,532	—	924	2,347	—	252	1,904	—
シルバーふらっと相談室松が谷	411	2,352	—	352	2,537	—	556	2,891	—

## (21) 生活支援コーディネーターの配置

市及び社会福祉協議会（委託）等に生活支援コーディネーターを配置し、地域高齢者のニーズを把握し、それに応える支援策とのマッチング等を行う住民同士の支えあいなどインフォーマルな取組みも積極的に取り入れながら、問題解決に向けた活動を行う。

区分	元	2	3
第一層コーディネーター配置人数（人）	5	7	10
第二層コーディネーター配置人数（人）	12	12	21

※令和3年度からは各高齢者あんしん相談センターに配置

## (22) 認知症地域支援推進員の配置

各高齢者あんしん相談センターに認知症地域支援推進員を配置し、地域の医療や介護の関係機関、地域の支援機関等の連携支援や認知症の人やその家族を支援する体制づくり等の事業を行う。

区分	元	2	3
配置人数（人）	19	21	21

### (23) 認知症サポーター養成講座

認知症に関する正しい知識と理解を持ち、地域や職域で、認知症の方やその家族の応援者となる認知症サポーターを養成。市内21か所の高齢者あんしん相談センターが、担当地区にお住まいの方を対象に随時開催する。

区分	年度	元	2	3
	実施回数(回)		121	72
受講者数(人)		3,140	785	2,049

### (24) BPSDケアプログラム推進

介護保険事業所や地域において、認知症ケアの質の向上のための取組を推進する人材を養成するとともに、BPSDの症状を「見える化」するオンラインシステムを活用し、ケアにかかわる担当者の情報共有や一貫したケアの提供をサポートするプログラムの普及を図る。

区分	年度	元	2	3
	導入事業所数 (事業所)	年度実績	48	23
延べ数		59	82	96
アドミニストレーター(人)		66	34	19

### (25) 認知症高齢者探索機器貸与

認知症により道に迷うことのある65歳以上の高齢者及び若年性認知症の方の早期発見と事故の未然防止のために、GPS端末を貸与する。

区分	年度	元	2	3
	新規利用者数(人)		67	60
年度末利用者数□人		95	102	130

※ 令和元年12月1日より日常生活賠償補償制度が附帯された。

### (26) 高齢者見守りシール

認知症等により道に迷うことのある方の衣服や持ち物等に見守りシールを貼り付けることにより、早期発見・保護されることを目的とする。

区分	年度	元	2	3
	新規登録者数(人)		13	16
年度末登録者数□人		68	79	93

### (27) 家族介護慰労金支給

介護保険の要介護4又は5の認定を受けた方を在宅で1年以上介護サービスを利用せずに介護しており、世帯全員が市民税非課税であるご家族の主たる介護者の方に、慰労金を支給する。(1家族あたり年間10万円)

区分 \ 年度	元	2	3
受給者数(人)	4	3	5
事業費(千円)	400	300	500

### (28) 高齢者食事提供サービス活動支援事業補助金交付

高齢者を対象に食事の提供を行う者に対する補助を行った。

区分 \ 年度	元	2	3
団体数	3	3	4
事業費(千円)	6,400	5,900	6,446

### (29) 高齢者虐待防止対策

高齢者の権利擁護のため、市内の介護事業所に対して、高齢者虐待防止研修を実施する。

区分 \ 年度	元	2	3
開催回数(回)	8	中止 (コロナ)	6
参加者数(人)	695		1,008

### (30) 障害者控除対象者認定書交付

障害者手帳がなくても障害の程度が障害者に準ずる高齢者に対し、税の申告の障害者控除に使える認定書を交付する。

区分 \ 年度	元	2	3
認定書交付件数	2,897	2,849	2,804

## 4. 施設

### (1) 老人ホームへの措置

原則として65歳以上で、環境上の理由、経済的理由、虐待等により居宅において生活することが困難な方を、養護老人ホーム等へ措置する。

#### ○老人ホームへの各年度新規措置者数

単位：人

区分 \ 年度	元	2	3
養護老人ホーム	21	23	16
特別養護老人ホーム	6	8	12

#### ○老人ホームへの各年度末措置者数

単位：人

区分 \ 年度	元	2	3
養護老人ホーム	133	135	140
特別養護老人ホーム	12	8	8

## (2)大横保健福祉センター

高齢者の憩いの場・交流の場の提供と、生きがいや自立を図るための相談、介護予防事業などを実施する。

### ア. 相談

- 【対象者】・保健福祉相談：市内在住の者  
・理学療法士による健康相談：市内在住の65歳以上の者(介護保険の認定者を除く)

区分 \ 年度	元		2		3	
	実施回数	延相談人数	実施回数	延相談人数	実施回数	延相談人数
保健福祉・栄養・歯科相談	348	6,173	348	3,176	348	2,967
理学療法士による健康相談	12	46	8	26	12	41

### イ. 生きがいづくりの教室 (令和2年度事業終了)

- 【対象者】 市内在住の60歳以上の者及び障害者

区分 \ 年度	元		2		3	
	実施回数	延参加人数	中止 (コロナ)			
ボールペン習字	18	328				
おりがみ	18	362				
らくらくヨガ	18	252				
トリム健康体操	16	237				
太極拳	16	251				
はつらつトリム	9	139				
気軽にヨガ	9	134				
男の料理教室	9	172				
スマホ/タブレット教室※	16	154				
合計	129	2,029				

### ウ. 歩行用プール教室 (令和2年度事業終了)

区分 \ 年度	元		2		3	
	実施回数	延参加人数	中止 (コロナ)			
プールウォーキング教室	22	268				
体験アクアビクス	8	90				
合計	30	358				

## エ. 介護予防

高齢者ができる限り要介護状態になることなく、健康で生き生きした生活を送れるよう支援する。

【対象者】 市内在住の65歳以上の高齢者（介護保険の認定者を除く）

区分 \ 年度	元		2		3	
	実施回数	延参加人数	実施回数	延参加人数	実施回数	延参加人数
介護予防教室 ※1	26	624	4	54		
介護予防講座 ※2	5	234	5	144	4	93
センター体操	216	4,725	181	1,459	224	2,077
健康づくりサポーター養成講座等	5	90	6	66	2	38
地域活動支援 (職員実施)	20	324	22	287	72	868
地域活動支援 (健康づくりサポーター等実施)	204	3,946	140	1,328		
合計	476	9,943	358	3,338	302	3,076

介護予防教室 ※1は、令和3年度分から介護予防講座 ※2へ変更。

## オ. 憩いの場

娯楽室等を憩いの場として開放する。（ヘルストロンを含む）

区分 \ 年度	元	2	3
実施日数(日)	317	283	308
延人数(人)	37,695	15,670	15,250

## カ. 送迎マイクロバスの運行

区分 \ 年度	元	2	3
延利用者数(人)	18,780	7,517	

## キ. 施設の利用

区分 \ 年度	元	2	3
室内歩行用プール	13,381	7,908	7,391
会議室等	37,554	23,265	28,886
延人数計	50,935	31,173	36,277

## ク. 図書の貸出

区分 \ 年度	元	2	3
貸出冊数(冊)	191	229	82



### (3) 東浅川保健福祉センター

高齢者の生きがいや自立を図るため訓練や趣味及びスポーツ・レクリエーション教室などの事業を実施する。

#### ア. 相談

- 【対象者】
- ・保健福祉相談：市内在住の者
  - ・理学療法士による健康相談：市内在住の65歳以上の者（介護保険の認定者を除く）

区分 \ 年度	元		2		3	
	実施回数	延相談回数	実施回数	延相談回数	実施回数	延相談回数
保健福祉・栄養・歯科相談	346	4,649	347	2,150	347	3,319
理学療法士による健康相談	12	48	9	30	9	36

#### イ. 生きがいづくりの教室（令和2年度事業終了）

- 【対象者】 市内在住の60歳以上の者及び障害者

区分 \ 年度	元		2	3
	実施回数	延参加回数	中止（コロナ）	
はじめてのヨガ	19	351		
パソコン	40	379		
健康体操	24	2,065		
水中ウォーク	23	477		
さわやか運動教室	22	1,928		
合計	128	5,200		

### ウ. 介護予防

高齢者ができる限り要介護状態になることなく、健康で生き生きした生活を送れるよう支援する。

【対象者】 市内在住の65歳以上の高齢者（介護保険の認定者を除く）

区分	年度	元		2		3	
		実施回数	延参加回数	実施回数	延参加回数	実施回数	延参加回数
介護予防教室 ※1		36	783	中止（コロナ）			
介護予防講座 ※2		6	191	7	133	20	333
センター体操		211	4,282	中止（コロナ）		109	2,146
健康づくりサポーター養成講座等※		5	113	6	81	2	36
地域活動支援（職員実施）		40	397	10	157	68	505
地域活動支援 （健康づくりサポーター等実施）		660	11,260	803	12,840		
合計		958	17,026	826	13,211	199	3,020

介護予防教室 ※1は、令和3年度分から介護予防講座 ※2へ変更。

### エ. 憩いの場

教養娯楽室等を憩いの場として開放する。

区分	年度	元	2	3
実施日数(日)		317	192	298
延参加人数(人)		43,280	14,639	21,908

### オ. 施設の利用

単位：人

区分	年度	元	2	3
室内プール		68,808	17,298	44,754
集会室		51,740	17,686	20,118
体育室		22,693	15,042	22,277
その他		25,557	9,331	10,879
延人数計		168,798	59,357	98,028

### カ. 図書の貸出

区分	年度	元	2	3
延貸出冊数(冊)		2,512	1,989	1,510

#### (4)南大沢保健福祉センター

高齢者の憩いの場・交流の場の提供と、生きがいや自立を図るための相談や生きがいづくり(趣味)の教室、介護予防事業などを実施する。

##### ア. 相談

- 【対象者】 ・保健福祉相談：市内在住の者  
 ・理学療法士による健康相談：市内在住の65歳以上の者(介護保険の認定者を除く)

区分 \ 年度	元		2		3	
	実施回数	延相談人数	実施回数	延相談人数	実施回数	延相談人数
保健福祉・栄養・歯科相談	293	5,304	294	1,989	292	2,879
理学療法士による健康相談	12	49	9	31	11	31

##### イ. 生きがいづくりの教室

- 【対象者】 市内在住の60歳以上の者及び障害者

区分 \ 年度	元		2	3		
	実施回数	延参加人数		実施回数	延参加人数	
囲碁入門※	19	388	中止(コロナ)	19	300	
絵手紙※	20	378		18	160	
ボランティアパソコン初級	8	40				
初めてのパソコン	19	184				
楽しい歌声	11	646				
トリム体操	3	56				
らくらくヨガ	4	75				
健康レクリエーション※	10	112		11	149	
みんなで懐メロ体操				4	33	
合計	94	1,879			52	642

※令和3年度より名称変更。

### ウ. 介護予防

高齢者ができる限り要介護状態になることなく、健康で生き生きした生活を送れるよう支援する。

【対象者】 市内在住の65歳以上の高齢者(介護保険の認定者を除く)

区分 \ 年度	元		2		3	
	実施回数	延参加人数	実施回数	延参加人数	実施回数	延参加人数
体力アップ運動	31	619				
若さアップ運動	31	603				
歌って楽しく健康づくり	21	398				
介護予防教室 ※1			203	1,182		
体操の練習会	2	17	0	0		
介護予防講座 ※2	17	616	3	46	253	1,849
シニア体力測定・運動教室 ※3	30	549	11	104		
健康づくりサポーター養成講座等	107	301	6	118	2	32
地域活動支援 ※4	483	7,048	268	3,085	101	941
センター体操	293	2,189	240	445	263	413
合計	1,015	12,340	731	4,980	619	3,235

介護予防教室※1は、令和3年度から介護予防講座※2へ変更。シニア体力測定・運動教室※3は、令和3年度から地域活動支援※4に含み、集計方法を一部変更。

### エ. 憩いの場

娯楽室等を憩いの場として開放する。

区分 \ 年度	元	2	3
実施回数	264	240	264
延参加人数	42,984	14,197	14,377

### オ. 施設の団体利用

区分 \ 年度	元	2	3
実施回数	822	488	574
延参加人数	10,484	4,563	5,764

※貸出施設…研修室・作業室・大広間・視聴覚室

### カ. ボランティア行事

区分 \ 年度	元		2	3	
	実施回数	延参加人数	中止(コロナ)	実施回数	延参加人数
こども将棋教室	19	204			0

## (5) 恩方老人憩の家

### ア. 健康相談者数

区分 \ 年度	元	2	3
延相談者数(人)	139	5	36

### イ. 生きがいつくりの教室

区分 \ 年度	元	2	3
開催回数(回)	148	42	60
延人数(人)	2,107	267	546

### ウ. 憩いの場

区分 \ 年度	元	2	3
利用日数(日)	220	199	221
延人数(人)	13,552	8,971	9,706

### エ. 団体利用の状況

区分 \ 年度	元	2	3
利用回数(回)	488	320	387
延人数(人)	4,067	2,435	2,911

### オ. 各種行事等

区分 \ 年度	元	2	3
利用回数(回)	4		2
延人数(人)	665		102

## (6) 長房ふれあい館

### ア. 憩いの場

区分 \ 年度	元	2	3
利用日数(日)	334	249	301
延人数(人)	57,029	31,412	37,658

### イ. 団体利用の状況

区分 \ 年度	元	2	3
利用回数(回)	1,530	954	1,096
延人数(人)	9,178	4,498	5,451

### ウ. 各種行事等

区分 \ 年度	元	2	3
利用回数(回)	11		4
延人数(人)	2,018		152

## (7) 高齢者在宅サービスセンター

介護保険法に基づく要介護認定又は要支援認定を受けた者に対し、通所介護等のサービスを提供し高齢者等の福祉の増進を図る。

また、地域での社会的支援を必要とする高齢者の福祉拠点となるように、地域住民、各種団体との連携をとる。

### ア. 通所介護事業

区分 \ 年度		元	2	3
		開館日数(日)	362	336
長沼	登録者数(人)	96	83	83
	延利用者数(人)	10,832	9,990	9,135
	開館日数(日)	309	308	310
石川	登録者数(人)	117	109	102
	延利用者数(人)	12,586	12,442	11,142
	開館日数(日)	360	361	361
中野	登録者数(人)	130	127	110
	延利用者数(人)	14,737	13,051	12,267
	開館日数(日)	365	310	310
長房	登録者数(人)	80	78	95
	延利用者数(人)	8,912	8,025	7,799

※登録者数は年度末の人数である。

### イ. 地域交流活動

区分	活 動 内 容 等
長 沼	家族会の開催、地域行事への参加、ボランティアの受入、介護相談、地域ケア会議への参加
石 川	家族会の開催、施設開放(会議室)、シニアクラブへ講師派遣、地域行事への参加、ボランティアの受入、介護相談等、地域ケア会議への参加
中 野	家族会の開催、地域健康体操の開催、介護相談等、地域行事への参加、ボランティアの受入、施設開放、地域ケア会議への参加
長 房	家族会の開催、地域行事への参加、ボランティアの受入、介護相談等、地域ケア会議への参加

## (8) 老人福祉施設に対する指導監査

老人福祉法に基づき、老人福祉施設に対して指導監査を実施する。

### ア. 実地検査

単位：施設

サービス種別	年度		元		2		3	
	対象数	実地検査数	対象数	実地検査数	対象数	実地検査数	対象数	実地検査数
養護老人ホーム	5	3	5	0	5	2		
有料老人ホーム	43	7	44	0	44	2		
合計	48	10	49	0	49	4		

### イ. 集団指導

単位：施設

サービス種別	年度		元		2		3	
	対象数	実地検査数	対象数	実地検査数	対象数	実地検査数	対象数	実地検査数
養護老人ホーム			4		5		5	
有料老人ホーム			38		43		42	
合計			42		48		47	

## 5. 社会参加の助成

### (1) 敬老事業

#### ○長寿を祝う会の開催(令和元年度事業終了)

長年にわたり社会に貢献された高齢者(75歳以上)を老人の日にちなんで催される「長寿を祝う会(式典や演芸)」に招待し、感謝の意を表すとともに、高齢者の生活意欲の向上と、市民の高齢者福祉への関心や理解を深めるために実施する。

区分	年度	元	2	3
参加人員(人)		6,907		
事業費(千円)		17,875		

#### ○傘寿祝い事業(令和2年度事業開始)

長年にわたり社会に貢献された高齢者に敬意を表すため、傘寿(80歳)を迎える方に市長のメッセージカードと記念品を送付する。対象者は9月15日(老人の日)現在満80歳の方。

区分	年度	元	2	3
対象者数(人)			5,610	6,033
事業費(千円)			13,435	14,293

## (2) シニアクラブへの助成

高齢者が、社会・文化・スポーツ活動等に積極的に参加し、心身ともに健康で明るい生活を送れるよう、地域のシニアクラブに運営費を助成する。

### ○ 助成状況

区分 \ 年度	元	2	3
クラブ数(クラブ)	196	188	180
会員数(人)	13,469	12,829	11,764
1クラブ当たり補助金月額(円)	定額補助 10,000円 以下  人数補助 1人あたり 200円以下	定額補助 10,000円 以下  人数補助 1人あたり 200円以下	定額補助 7,500円 以下  人数補助 1人あたり 150円以下
補助金額総額(千円)	54,884	32,042	28,156
シニアクラブ連合会補助金(千円)	5,417	6,513	6,252

## (3) シルバー人材センターへの助成

おおむね60歳以上の健康で働く意欲のある高齢者が会員となり、豊かな知識・経験を活かす就業の場を確保し、健康を保持し、生きがいを持ち、社会参加の機会を拡大することを目的とする(公社)八王子市シルバー人材センターの運営費を助成する。

### ○ 助成状況

区分 \ 年度	元	2	3
会員数(人)	2,618	2,530	2,560
年間受託件数(件)	11,376	10,054	9,975
就業延人数(人)	172,752	170,008	174,669
就業率(%)	76	73	71
契約金額(千円)	976,280	874,857	977,116
補助金(千円)	47,551	37,090	28,682



## 6. 介護保険制度

### (1) 被保険者の状況

#### ア. 第1号被保険者のいる世帯数

(各年度末現在) 単位：世帯

年度 区分	元	2	3
世帯数	105,384	106,793	107,747

#### イ. 第1号被保険者数

(各年度末現在) 単位：人

年度 区分	元	2	3
65歳以上 75歳未満	74,087	74,554	72,981
75歳以上	76,717	78,050	80,588
合計	150,804	152,604	153,569

#### ウ. 所得段階別第1号被保険者数

(各年度末現在) 単位：人

年度 所得段階	元	2	年度 所得段階	3
第1段階	23,755	23,667	第1段階	23,764
第2段階	9,679	10,042	第2段階	10,615
第3段階	9,607	9,916	第3段階	10,315
第4段階	21,360	20,791	第4段階	20,140
第5段階	18,380	19,364	第5段階	19,801
第6段階	17,025	17,592	第6段階	17,436
第7段階	22,929	23,131	第7段階	25,257
第8段階	13,641	13,653	第8段階	13,324
第9段階	3,619	3,614	第9段階	4,517
第10段階	5,072	5,288	第10段階	2,839
第11段階	2,222	2,101	第11段階	1,349
第12段階	1,312	1,299	第12段階	1,354
第13段階	1,041	993	第13段階	756
第14段階	1,162	1,153	第14段階	1,006
			第15段階	417
			第16段階	679
	150,804	152,604		153,569

## (2) 認定審査

### ア. 申請件数

年度 区分	元	2	3
新規	6,423	6,431	6,793
更新	15,010	8,453	14,680
変更	3,734	4,095	4,463
合計	25,167	18,979	25,936

### イ. 判定件数

年度 区分	元	2	3
非該当	26	14	28
要支援1	3,493	2,705	3,710
要支援2	2,115	1,554	2,341
要介護1	8,075	6,329	7,488
要介護2	3,597	2,459	3,362
要介護3	2,314	1,643	2,206
要介護4	2,663	1,939	2,556
要介護5	2,501	1,553	2,231
合計	24,784	18,196	23,922

### ウ. 審査会

年度 区分	元	2	3
開催回数	795	700	753

### エ. 認定調査

年度 区分	元	2	3
件数	24,495	18,016	23,654

### オ. 認定者数

(各年度末現在)

単位：人

被保険者別 区分	要支援 1	要支援 2	要介護 1	要介護 2	要介護 3	要介護 4	要介護 5	合計	
元	第1号被保険者	5,282	3,211	7,547	4,124	2,641	2,899	2,438	28,142
	第2号被保険者	38	61	133	123	75	74	82	586
	計	5,320	3,272	7,680	4,247	2,716	2,973	2,520	28,728
2	第1号被保険者	5,451	3,302	7,903	4,275	2,740	2,957	2,282	28,910
	第2号被保険者	43	62	111	139	78	70	86	589
	計	5,494	3,364	8,014	4,414	2,818	3,027	2,368	29,499
3	第1号被保険者	5,405	3,324	8,010	4,353	2,751	3,034	2,237	29,114
	第2号被保険者	45	60	140	134	77	50	80	586
	計	5,450	3,384	8,150	4,487	2,828	3,084	2,317	29,700

### (3) 保険料

65歳以上の被保険者(第1号被保険者)の介護保険料を賦課及び徴収する。

第8期介護保険計画(令和3～5年度)に基づき、令和3年度より各所得段階の区分見直しと保険料額の変更を行った。

#### ア. 所得段階別保険料

(年額) 単位: 円

第7期計画期間: 平成30年度(2018年度)～令和2年度(2020年度)				第8期計画期間: 令和3年度(2021年度)～		
		元年度	2年度			3年度
第1段階	本人が市民税非課税	・生活保護利用の方 ・老齢福祉年金の受給者で、世帯全員が市民税非課税の方 ・世帯全員が市民税非課税で、本人の課税年金収入額と合計所得金額の合算額が80万円以下の方	19,500	19,500	第1段階	20,700
第2段階		世帯全員が市民税非課税で、本人の課税年金収入額と合計所得金額の合算額が80万円超、120万円以下の方	32,400	32,400	第2段階	34,500
第3段階		世帯全員が市民税非課税で、第1段階、第2段階に該当しない方	45,400	45,400	第3段階	48,300
第4段階		世帯に市民税課税の方がいて、本人の課税年金収入額と合計所得金額の合算額が80万円以下の方	58,400	58,400	第4段階	62,100
第5段階		世帯に市民税課税の方がいて、第4段階に該当しない方	64,900	64,900	第5段階	69,000
第6段階	本人が市民税課税	合計所得金額が120万円未満の方	74,600	74,600	第6段階	79,400
第7段階		合計所得金額が120万円以上200万円未満の方	84,400	84,400	第7段階	89,700
第8段階		合計所得金額が200万円以上300万円未満の方	94,100	94,100	第8段階	100,100
第9段階		合計所得金額が300万円以上350万円未満の方	103,800	103,800	第9段階	110,400
第10段階		合計所得金額が350万円以上500万円未満の方	113,600	113,600	第10段階	120,800
第11段階		合計所得金額が500万円以上700万円未満の方	123,300	123,300	第11段階	131,100
第12段階		合計所得金額が700万円以上1,000万円未満の方	139,500	139,500	第12段階	141,500
					第13段階	151,800
第13段階		合計所得金額が1,000万円以上1,500万円未満の方	155,700	155,700	第14段階	169,100
第14段階	合計所得金額が1,500万円以上の方			第15段階	合計所得金額が1,500万円以上2,000万円未満の方	186,300
				第16段階	合計所得金額が2,000万円以上の方	200,100

イ. 保険料徴収状況

令和3年度(2021年度)

単位:円

区分	所得段階	調定額(円) A	収入済額				不納欠損額 (円) C	収入未済額 (円) (A-C)-B	純収入率 (%) B/A	
			純収入額(円) B	還付未済額		計(円)				
				件数	金額(円)					
現 年	特 別 徴 収	1	384,860,100	384,860,100	611	2,230,400	387,090,500	0	0	100%
		2	357,640,000	357,640,000	194	1,000,100	358,640,100	0	0	100%
		3	490,166,000	490,166,000	234	1,769,700	491,935,700	0	0	100%
		4	1,063,409,900	1,063,409,900	127	1,130,100	1,064,540,000	0	0	100%
		5	1,304,389,200	1,304,389,200	129	1,250,200	1,305,639,400	0	0	100%
		6	1,252,302,300	1,252,302,300	180	1,986,700	1,254,289,000	0	0	100%
		7	2,110,465,100	2,110,465,100	289	3,678,300	2,114,143,400	0	0	100%
		8	1,171,413,400	1,171,413,400	100	1,441,000	1,172,854,400	0	0	100%
		9	433,247,800	433,247,800	34	544,300	433,792,100	0	0	100%
		10	288,566,200	288,566,200	10	197,400	288,763,600	0	0	100%
		11	141,337,000	141,337,000	11	231,200	141,568,200	0	0	100%
		12	147,233,200	147,233,200	7	161,500	147,394,700	0	0	100%
		13	85,864,200	85,864,200	0	0	85,864,200	0	0	100%
		14	123,875,300	123,875,300	1	35,200	123,910,500	0	0	100%
		15	55,871,600	55,871,600	3	98,200	55,969,800	0	0	100%
		16	105,656,900	105,656,900	4	104,000	105,760,900	0	0	100%
	小計	9,516,298,200	9,516,298,200	1,934	15,858,300	9,532,156,500	0	0	100%	
度 分	普 通 徴 収	1	119,907,300	110,439,800	216	423,100	110,862,900	0	9,467,500	92.1%
		2	14,044,400	12,849,100	6	19,600	12,868,700	0	1,195,300	91.5%
		3	19,594,700	17,618,400	12	72,100	17,690,500	0	1,976,300	89.9%
		4	166,740,800	145,286,000	14	94,500	145,380,500	0	21,454,800	87.1%
		5	23,187,400	20,409,300	3	8,600	20,417,900	0	2,778,100	88.0%
		6	124,834,400	107,132,500	13	75,000	107,207,500	0	17,701,900	85.8%
		7	161,276,800	139,619,300	10	59,300	139,678,600	0	21,657,500	86.6%
		8	145,401,200	133,140,900	7	75,000	133,215,900	0	12,260,300	91.6%
		9	58,787,000	54,825,900	12	69,600	54,895,500	0	3,961,100	93.3%
		10	46,587,000	45,043,700	2	25,200	45,068,900	0	1,543,300	96.7%
		11	30,924,700	30,046,500	1	12,000	30,058,500	0	878,200	97.2%
		12	37,467,600	36,828,000	1	17,200	36,845,200	0	639,600	98.3%
		13	24,877,000	24,580,600	0	0	24,580,600	0	296,400	98.8%
		14	41,428,600	40,413,900	0	0	40,413,900	0	1,014,700	97.6%
		15	18,941,000	18,754,700	1	6,400	18,761,100	0	186,300	99.0%
		16	27,702,500	27,277,100	0	0	27,277,100	0	425,400	98.5%
	小計	1,061,702,400	964,265,700	298	957,600	965,223,300	0	97,436,700	90.8%	
	計	10,578,000,600	10,480,563,900	2,232	16,815,900	10,497,379,800	0	97,436,700	99.1%	
滞納繰越分		223,738,500	45,536,900	20	57,200	45,594,100	66,291,000	111,910,600	20.4%	
合計		10,801,739,100	10,526,100,800	2,252	16,873,100	10,542,973,900	66,291,000	209,347,300	97.4%	

#### (4) 保険給付

##### ア. 居宅介護サービス受給者数

(各年度末現在) 単位：人

区分 年度	予防給付／介護給付							合計	
	要支援 1	要支援 2	要介護 1	要介護 2	要介護 3	要介護 4	要介護 5		
元	第1号被保険者	1,008	1,145	5,686	3,311	1,603	1,263	793	14,809
	第2号被保険者	12	28	101	105	47	50	46	389
	計	1,020	1,173	5,787	3,416	1,650	1,313	839	15,198
2	第1号被保険者	1,098	1,282	5,818	3,459	1,593	1,265	821	15,336
	第2号被保険者	12	30	79	107	57	46	39	370
	計	1,110	1,312	5,897	3,566	1,650	1,311	860	15,706
3	第1号被保険者	1,174	1,328	6,056	3,518	1,604	1,331	830	15,841
	第2号被保険者	15	28	97	104	69	32	46	391
	計	1,189	1,356	6,153	3,622	1,673	1,363	876	16,232

##### イ. 地域密着型(介護予防)サービス受給者数

(各年度末現在) 単位：人

区分 年度	予防給付／介護給付							合計	
	要支援 1	要支援 2	要介護 1	要介護 2	要介護 3	要介護 4	要介護 5		
元	第1号被保険者	5	10	1,570	870	468	332	218	3,473
	第2号被保険者	0	0	23	15	10	6	10	64
	計	5	10	1,593	885	478	338	228	3,537
2	第1号被保険者	6	10	1,489	806	453	308	211	3,283
	第2号被保険者	0	0	16	17	13	5	7	58
	計	6	10	1,505	823	466	313	218	3,341
3	第1号被保険者	5	11	1,537	881	448	339	214	3,435
	第2号被保険者	0	0	18	13	9	2	7	49
	計	5	11	1,555	894	457	341	221	3,484

##### ウ. 施設介護サービス受給者数

(各年度末現在) 単位：人

区分 年度	介護老人 福祉施設	介護老人 保健施設	介護療養型 医療施設	介護医療院	合計	
元	第1号被保険者	2,162	1,017	457	9	3,645
	第2号被保険者	27	9	5	1	42
	計	2,189	1,026	462	10	3,671
2	第1号被保険者	2,238	999	133	293	3,663
	第2号被保険者	20	14	4	4	42
	計	2,258	1,013	137	297	3,696
3	第1号被保険者	2,277	1,007	79	316	3,679
	第2号被保険者	20	12	4	4	40
	計	2,297	1,019	83	320	3,712

※「施設介護サービス受給者総数」は、「老健→特養」など、同一月に2施設利用している場合も総数は1人となるため、各施設の合計と総数は一致しない。

エ. 介護サービス利用者数

単位：人(延)

区分		年度					
		元	2	3			
介護サービス等諸費	居宅介護サービス	訪問通所サービス	訪問介護	58,172	58,350	60,775	
			訪問入浴	3,589	3,871	4,405	
			訪問看護	27,558	29,195	32,392	
			訪問リハビリ	3,537	3,859	4,399	
			通所介護	58,962	55,545	56,478	
			通所リハビリ	15,276	14,234	14,336	
			福祉用具貸与	87,720	92,492	96,460	
		短期入所サービス	短期入所生活介護	9,649	7,560	7,501	
			短期入所療養介護(老健)	1,711	1,386	1,425	
			短期入所療養介護(療養)	103	41	20	
	短期入所療養介護(介護医療院)		1	0	0		
	その他サービス	居宅療養管理指導	80,042	87,398	97,086		
		特定施設入居者生活介護	14,763	14,861	15,048		
		特定施設入居者生活介護(短期利用)	330	228	200		
	地域密着型サービス	夜間対応型訪問介護	1,731	1,762	1,811		
		地域密着型通所介護	29,720	27,099	28,177		
		認知症対応型通所介護	3,767	3,305	3,000		
		小規模多機能型居宅介護	3,782	3,906	4,011		
		小規模多機能型居宅介護(短期利用)	1	9	6		
		認知症対応型共同生活介護	4,551	4,564	4,816		
		認知症対応型共同生活介護(短期利用)	13	12	30		
		地域密着型介護老人福祉施設	1,058	1,048	1,050		
		定期巡回・随時対応型訪問介護看護	784	940	1,014		
		看護小規模多機能型居宅介護	605	588	570		
		看護小規模多機能型居宅介護(短期利用)	2	1	15		
	施設介護サービス	介護老人福祉施設	26,092	26,661	27,008		
		介護老人保健施設	12,625	12,353	12,377		
		介護療養型医療施設	5,735	2,418	1,270		
		介護医療院	98	3,076	3,860		
	住宅改修		1,087	1,122	1,095		
	福祉用具購入		1,597	1,773	1,777		
	居宅介護支援(ケアプラン作成)		133,500	136,120	140,474		
	計		588,161	595,777	622,886		
	介護予防サービス等諸費	介護予防サービス	訪問通所サービス	介護予防訪問介護	0	0	0
				介護予防訪問入浴	24	18	19
				介護予防訪問看護	2,660	2,959	3,274
				介護予防訪問リハビリ	253	305	385
				介護予防通所介護	0	0	0
				介護予防通所リハビリ	4,057	3,930	3,933
				介護予防福祉用具貸与	18,042	20,022	21,767
短期入所サービス				介護予防短期入所生活介護	176	75	66
		介護予防短期入所療養介護(老健)	22	3	4		
		介護予防短期入所療養介護(療養)	0	0	2		
その他サービス		介護予防居宅療養管理指導	4,552	5,073	5,662		
		介護予防特定施設入居者生活介護	2,172	2,105	2,101		
地域密着型サービス		介護予防認知症対応型通所介護	12	6	21		
		介護予防小規模多機能型居宅介護	183	186	156		
介護予防住宅改修		631	582	601			
介護予防福祉用具購入		409	415	458			
介護予防支援(ケアプラン作成)		22,665	24,521	26,365			
計		55,858	60,200	64,814			
合計		644,019	655,977	687,700			

オ. 保険給付額

単位：千円

区分		年度	元	2	3		
介護サービス等諸費	居宅介護サービス	訪問通所サービス	訪問介護	3,098,114	3,246,414	3,416,471	
			訪問入浴	243,737	265,397	304,092	
			訪問看護	989,065	1,085,704	1,229,030	
			訪問リハビリ	111,191	117,006	131,315	
			通所介護	4,011,960	3,966,705	4,003,309	
			通所リハビリ	915,948	861,484	874,177	
			福祉用具貸与	1,180,195	1,280,252	1,350,861	
	短期入所サービス	短期入所サービス	短期入所生活介護	702,119	667,234	692,534	
			短期入所療養介護(老健)	129,353	112,259	117,613	
			短期入所療養介護(療養)	10,156	3,587	1,556	
			短期入所療養介護(介護医療院)	184	0	0	
	その他サービス	その他サービス	居宅療養管理指導	568,614	614,791	694,211	
			特定施設入居者生活介護	2,846,628	2,896,791	2,950,246	
			特定施設入居者生活介護(短期利用)	21,789	15,083	10,973	
	地域密着型サービス	地域密着型サービス	夜間対応型訪問介護	35,296	35,039	35,289	
			地域密着型通所介護	1,600,398	1,587,705	1,666,543	
			認知症対応型通所介護	476,707	414,881	363,075	
			小規模多機能型居宅介護	714,651	788,305	831,955	
			小規模多機能型居宅介護(短期利用)	45	253	202	
			認知症対応型共同生活介護	1,194,723	1,214,446	1,284,418	
			認知症対応型共同生活介護(短期利用)	803	1,078	2,384	
			地域密着型介護老人福祉施設	293,569	305,923	313,509	
			定期巡回・随時対応型訪問介護看護	98,526	119,056	128,925	
			看護小規模多機能型居宅介護	153,819	161,123	161,602	
	看護小規模多機能型居宅介護(短期利用)	81	69	927			
	施設介護サービス	施設介護サービス	介護老人福祉施設	7,009,419	7,274,747	7,411,775	
			介護老人保健施設	3,676,701	3,705,864	3,769,623	
			介護療養型医療施設	2,203,708	915,005	447,617	
			介護医療院	37,369	1,287,834	1,549,844	
	住宅改修		97,185	102,693	97,488		
	福祉用具購入		48,206	54,428	56,444		
	居宅介護支援(ケアプラン作成)		1,944,227	2,021,626	2,143,536		
	計		34,414,486	35,122,782	36,041,544		
	介護予防サービス等諸費	介護予防サービス	訪問通所サービス	介護予防訪問介護	0	0	0
				介護予防訪問入浴	885	643	702
				介護予防訪問看護	67,771	72,052	75,355
				介護予防訪問リハビリ	6,906	8,308	9,565
				介護予防通所介護	0	0	0
				介護予防通所リハビリ	132,620	134,168	138,524
				介護予防福祉用具貸与	92,666	108,910	121,928
		短期入所サービス	短期入所サービス	介護予防短期入所生活介護	5,889	2,320	1,641
介護予防短期入所療養介護(老健)				963	155	64	
介護予防短期入所療養介護(療養)				0	0	19	
その他サービス		その他サービス	介護予防居宅療養管理指導	28,593	31,721	35,630	
			介護予防特定施設入居者生活介護	154,528	148,119	148,256	
地域密着型サービス		地域密着型サービス	介護予防認知症対応型通所介護	887	233	1,099	
			介護予防小規模多機能型居宅介護	12,534	12,568	11,258	
介護予防住宅改修			64,190	59,174	58,113		
介護予防福祉用具購入			9,984	10,312	11,970		
介護予防支援(ケアプラン作成)			110,421	119,529	132,312		
計		688,837	708,212	746,436			
高額介護サービス等費		1,114,873	1,169,563	1,131,815			
高額医療合算介護サービス等費		139,187	146,560	145,645			
特定入所者介護サービス等費		1,025,498	1,045,144	881,379			
審査支払手数料		38,614	39,665	41,592			
合計		37,421,495	38,231,926	38,988,411			

### カ. 福祉用具購入

区分		年度		
		元	2	3
腰掛便座	件数(件)	457	520	507
	金額(円)	20,436,798	24,135,789	24,731,496
入浴補助	件数(件)	1,860	2,001	2,087
	金額(円)	37,453,304	40,145,374	43,126,585
簡易浴槽	件数(件)	0	1	0
	金額(円)	0	53,856	0
リフトつり具	件数(件)	8	10	13
	金額(円)	305,983	389,234	524,974
自動排泄処理装置 の交換可能部品	件数(件)	1	1	2
	金額(円)	14,400	15,840	31,680
合 計	件数(件)	2,326	2,533	2,609
	金額(円)	58,210,485	64,740,093	68,414,735

### キ. 住宅改修

区分		年度		
		元	2	3
手すり取付	件数(件)	1,443	1,463	1,433
	金額(円)	124,890,408	128,359,981	120,412,291
段差解消	件数(件)	122	116	125
	金額(円)	16,535,720	16,428,359	17,866,672
床材変更	件数(件)	47	48	54
	金額(円)	6,815,187	7,068,259	7,244,591
扉の取替え	件数(件)	94	70	77
	金額(円)	11,245,320	8,669,889	9,002,107
洋便器への 取替え	件数(件)	12	8	6
	金額(円)	1,887,780	1,340,611	1,075,286
合 計	件数(件)	1,718	1,705	1,695
	金額(円)	161,374,415	161,867,099	155,600,947



ク. 指定介護サービス事業所数(市内)

(各年度末現在)

区分		年度	元	2	3
訪問サービス	訪問介護		128	125	128
	(介護予防訪問介護)		—	—	—
	訪問入浴介護		7	8	8
	(介護予防訪問入浴介護)		(7)	(8)	(8)
	訪問看護		33	36	37
	(介護予防訪問看護)		(33)	(36)	(36)
	訪問リハビリテーション (介護予防訪問リハビリテーション) 居宅療養管理指導 (介護予防居宅療養管理指導)		病院・診療所等については指定を辞退しない限り都道府県知事の指定があったものと見なされます。		
サ一通 ビ所 ス	通所介護		80	80	80
	(介護予防通所介護)		—	—	—
	通所リハビリテーション		8	8	9
	(介護予防通所リハビリテーション)		(8)	(8)	(9)
サ短 一入 期所 ビ入 ス所	短期入所生活介護		30	31	31
	(介護予防短期入所生活介護)		(28)	(29)	(29)
	短期入所療養介護		12	12	11
サ福 一社 ビ用 ス具	福祉用具貸与		30	31	31
	(介護予防福祉用具貸与)		(30)	(31)	(31)
	特定福祉用具販売		29	30	31
	(特定介護予防福祉用具販売)		(29)	(30)	(31)
特定施設入居者生活介護			25	25	25
(介護予防特定施設入居者生活介護)			(22)	(22)	(22)
居宅介護支援			145	135	129
(介護予防支援)			(19)	(21)	(21)
地域密着型サービス	定期巡回・随時対応型訪問介護看護		5	5	5
	夜間対応型訪問介護		4	4	4
	地域密着型通所介護		91	90	92
	認知症対応型通所介護		18	17	14
	(介護予防認知症対応型通所介護)		(17)	(16)	(13)
	小規模多機能型居宅介護		17	17	18
	(介護予防小規模多機能型居宅介護)		(17)	(17)	(17)
	認知症対応型共同生活介護		22	23	25
	(介護予防認知症対応型共同生活介護)		(22)	(23)	(25)
	地域密着型介護老人福祉施設		3	3	3
看護小規模多機能型居宅介護		2	2	2	
施設サービス	介護老人福祉施設		25	25	25
	介護老人保健施設		8	8	8
	介護療養型医療施設		4	3	1
	介護医療院		0	2	2
合 計			726	720	719
			(243)	(252)	(253)

( )内は、介護予防サービス事業所

ケ. 介護予防・日常生活支援サービス事業所数（指定）

（各年度末現在）

区分		年度	元	2	3
訪問事業 第1号	予防訪問介護相当サービス （みなし）※1		—	—	—
	予防訪問介護相当サービス （独自）※2		111	110	110
	訪問型サービスA		72	75	79
通所事業 第1号	予防通所介護相当サービス （みなし）※1		—	—	—
	予防通所介護相当サービス （独自）※2		160	160	162
介護予防マネジメント			19	21	21
合 計			362	366	372

※1（みなし）とは、平成27年（2015年）3月31日時点で介護予防訪問（通所）介護の指定を受けている事業所を予防訪問（通所）介護サービスの指定を受けたものとして取り扱った事業所で平成29年（2017年）3月31日をもって終了

※2（独自）とは、平成27年（2015年）4月以降に指定した事業所

## (5) 介護保険に関する相談・苦情等件数の状況

単位：件

年度	区分	認定	在宅サービス	施設サービス	保険料	その他	合計
	元	相談	1,998	593	1,174	1,372	2,074
苦情		3	13	10	1	9	36
計		2,001	606	1,184	1,373	2,083	7,247
2	相談	1,517	453	950	1,632	2,260	6,812
	苦情	2	0	3	1	6	12
	計	1,519	453	953	1,633	2,266	6,824
3	相談	2,116	641	1,036	1,950	2,748	8,491
	苦情	5	3	6	4	3	21
	計	2,121	644	1,042	1,954	2,751	8,512

※南口総合事務所窓口分を含む。

## (6) 介護サービス相談員(介護サービス訪問ふれあい員)の派遣

介護サービス相談員(介護サービス訪問ふれあい員)が利用者等を訪問し、日常生活における問題点を早期に発見すること及び各種サービスに関する相談等に早期に対応することにより、各種サービスの質の向上を図る。

年度	訪問ふれあい員数(人)			活動報告書提出件数(件)			相談調整員(人)	相談支援会議の開催(回)	相談支援会議報告件数(件)
	施設	在宅	計	施設	在宅	計			
元	64	36	100	1,889	432	2,321	3	10	2,199
2	61	31	92	38	178	216	3	4	376
3	42	22	64	41	121	162	3	3	151

※訪問ふれあい員数については年度末人数

※緊急事態宣言発出中は派遣を休止

(7) 指定介護サービス事業者等に対する指導監査

介護保険法に基づき、指定介護サービス事業者等に対して指導監査を実施する。

ア. 実地検査

単位：事業所

サービス種別	年度		元		2		3	
	対象数	実地検査数	対象数	実地検査数	対象数	実地検査数	対象数	実地検査数
居宅サービス	訪問介護	126	14	127	7	124	27	
	(介護予防)訪問入浴介護	14	4	16	0	16	4	
	(介護予防)訪問看護	58	20	66	0	84	18	
	(介護予防)訪問リハビリテーション	4	8	4	0	26	2	
	(介護予防)居宅療養管理指導	4	0	4	0	0	0	
	通所介護	76	8	79	1	80	15	
	(介護予防)通所リハビリテーション	16	2	16	0	28	4	
	(介護予防)短期入所生活介護	58	29	58	0	60	12	
	(介護予防)短期入所療養介護	23	10	25	0	23	8	
	(介護予防)特定施設入居者生活介護	47	5	47	0	47	2	
	特定(介護予防)福祉用具販売	66	12	58	0	62	12	
	(介護予防)福祉用具貸与	66	10	60	0	60	12	
居宅介護支援	148	11	141	3	135	35		
介護予防支援	17	2	19	2	21	8		
地域密着型サービス	定期巡回・随時対応型訪問介護看護	4	0	5	0	5	2	
	夜間対応型訪問介護	3	0	4	0	4	2	
	地域密着型通所介護	93	8	92	0	88	21	
	(介護予防)認知症対応型通所介護	35	1	31	0	29	12	
	(介護予防)小規模多機能型居宅介護	32	2	34	0	34	8	
	(介護予防)認知症対応型共同生活介護	44	0	44	0	46	12	
	地域密着型介護老人福祉施設入所者生活介護	3	1	3	0	3	0	
看護小規模多機能型居宅介護	2	1	2	0	2	0		
施設	介護老人福祉施設	25	14	25	0	25	6	
	介護老人保健施設	8	5	8	0	8	2	
	介護療養型医療施設	4	0	4	0	3	0	
	介護医療院	0	0	2	0	2	2	
合計	976	167	974	13	1,015	226		

イ. 業務管理体制の整備に係る一般検査

区分	年度		元		2		3	
	対象数	実地検査数	対象数	実地検査数	対象数	実地検査数	対象数	実地検査数
事業者数	1		0		38			

ウ. 集団指導

区分	年度		元		2		3	
	対象数	実地検査数	対象数	実地検査数	対象数	実地検査数	対象数	実地検査数
実施回数	6		4		7			
延べ事業所数	1,009		1,148		1,058			

エ. 監査

区分	年度		元		2		3	
	対象数	実地検査数	対象数	実地検査数	対象数	実地検査数	対象数	実地検査数
事業者数	1		1		2			
事業所数	7		3		2			

(8) 介護保険等に関する事故報告受理件数の状況

○サービス種別

単位：件

区分	年度	元	2	3
介護老人福祉施設（地域密着型含む）		409	362	358
介護老人保健施設		62	60	101
介護療養型医療施設		16	8	5
介護医療院		0	19	14
有料老人ホーム（特定施設入居者生活介護）		280	216	260
認知症対応型共同生活介護		84	76	80
短期入所生活介護		37	51	52
短期入所療養介護		2	2	5
訪問介護		13	16	17
通所介護（認知症対応型・地域密着型含む）		63	51	83
養護老人ホーム		29	27	51
有料老人ホーム（住宅型）		24	20	23
通所リハビリテーション		12	6	9
小規模多機能型居宅介護（看護含む）		18	26	27
介護予防・日常生活支援総合事業（通所従来型）		7	9	0
その他		8	8	11
合計		1,064	957	1,096

○事故種別

単位：件

区分	年度	元	2
骨折・打撲等	(3)	650	(5) 579
誤嚥・誤飲・異食	(9)	30	(6) 22
感染症・食中毒・結核・疥癬	(0)	11	(4) 25
誤与薬	(0)	253	(0) 209
職員の不注意等	(1)	94	(2) 92
施設外への徘徊	(0)	16	(0) 15
その他	(1)	10	(4) 15
合計	(14)	1,064	(21) 957

区分	年度	3
転倒	(2)	481
転落	(2)	74
誤嚥・窒息	(10)	31
異食	(0)	8
誤薬・与薬もれ等	(0)	235
医療処置関連（チューブ抜去等）	(0)	14
感染症等	(9)	55
職員の法令違反・不祥事	(0)	91
徘徊・行方不明	(0)	16
交通事故	(0)	2
その他	(4)	83
不明	(0)	6
合計	(27)	1,096

※（ ）は、死亡事故件数内書

※ 令和3年度の感染症等のうち、新型コロナウイルスの感染症については、53件（9件）

※ 令和3年度より国が定める新様式にて集計

## (9) 介護予防・日常生活支援サービス

### ア. 第1号訪問事業

区分		年度		
		元	2	3
第1号訪問事業 (従来型)	件数(件)	3,938	4,054	3,801
	金額(円)	78,189,622	84,530,164	79,651,255
第1号訪問事業 (A型)	件数(件)	11,705	11,277	11,302
	金額(円)	165,468,197	159,078,232	157,927,382
第1号訪問事業 (B型)	団体数(団体)	27	31	34
	補助額(円)	15,170,884	17,740,792	19,616,892
第1号訪問事業 (C型)	件数(件)	200	309	223
	金額(円)	3,360,236	3,511,976	3,218,334

### イ. 第1号通所事業

区分		年度		
		元	2	3
第1号通所事業 (従来型)	件数(件)	31,388	25,588	28,226
	金額(円)	836,688,446	755,440,226	781,493,240
第1号通所事業 (C型)	件数(件)		667	2,292
	金額(円)		6,622,000	17,952,000

### ウ. 第1号介護予防支援事業

区分		年度		
		元	2	3
介護予防 ケアマネジメント	件数(件)	27,964	28,227	27,898
	金額(円)	148,342,464	137,303,896	139,323,641

### エ. 地域リハビリテーション活動支援事業

リハビリテーション専門職によるアウトリーチを通じて、地域における介護予防の取り組みを効果的なものとするとともに、ケアマネジャーをはじめとする専門職に技術的助言を提供することで、介護予防や自立支援の効果を高める。(令和2年8月から開始)

区分		年度		
		元	2	3
同行訪問(件)			79	347
会議体への参加(件)			57	104
住民向け介護予防活動(件)			42	44

### オ. 高額総合事業サービス費事業

区分		年度		
		元	2	3
高額総合事業費	件数(件)	870	727	778
	金額(円)	2,040,912	1,897,802	2,164,793

## (10) その他

### ア. ホームヘルプサービス利用者負担の軽減事業

介護保険制度に移行してきた障害者で、障害者総合支援法(旧障害者自立支援法)による障害者ホームヘルプの利用において、境界層該当者として定率負担額が0円の者(制度移行措置対象者)について、介護保険の利用者負担の助成を行う。

区分		年度		
		元	2	3
障害者	件数(件)	0	0	0
	金額(千円)	0	0	0

### イ. 生計困難者に対する介護サービス利用者負担の軽減事業

低所得で生計が困難である者に対して、介護保険サービスの提供を行う社会福祉法人等が利用者負担を軽減した(利用者負担額の4分の1、老齢福祉年金受給者は2分の1を軽減)場合に、社会福祉法人等に対し軽減額の2分の1の助成を行う。

区分		年度		
		元	2	3
延人数		1,135	1,146	1,201
軽減事業者		42	47	43
金額(円)		5,857,737	5,311,460	5,440,521

### ウ. 家族介護支援事業(地域支援事業<包括的支援事業・任意事業>)

長期にわたる在宅介護の支援のため、家族介護者への物心両面の負担軽減事業を行い、要介護高齢者の在宅生活の継続的向上を図る。

家族において介護する家族を日常の介護から離れて、心身の疲労を軽減してもらうとともに、高齢者介護の情報交換など介護者の交流を図るため家族介護者交流会を実施する。

区分		年度		
		元	2	3
回数(回)		83	45	70
人数(人)		666	213	352
行き先(会場)		各高齢者あんしん相談センターにて実施	各高齢者あんしん相談センターにて実施	各高齢者あんしん相談センターにて実施

### エ. 住宅改修支援(地域支援事業<包括的支援事業・任意事業>)

住宅改修に必要な援助・理由書の作成を行った支援事業者に対し、手数料を支払う。

区分		年度		
		元	2	3
件数(件)		487	434	393
金額(円)		1,061,400	954,800	864,600

**オ. 介護支援専門員研修事業(地域支援事業<包括的支援事業・任意事業>)**

要介護高齢者等の自立した日常生活を支援するとともに、持続可能な介護保険制度の推進に資することを目的に、介護支援専門員の資質ならびにケアマネジメントの質の向上が図られるよう、継続的・段階的な研修体系を構築し研修会を実施する。

年度 区分	元	2	3
研修会開催回数	17	9	10
出席者(延べ人数)	1,165	2,079	2,314

**カ. 一般介護予防サロン活動支援**

地域でのレクリエーション・趣味活動、介護予防活動を通じ、高齢者の生きがいを高めることで、孤独感や引きこもりの解消につなげるとともに、心身機能低下を予防するため、高齢者の集いの場を運営する団体を支援する。

年度 区分	元	2	3
支援団体(団体)	22	21	ふれあい・いきいきサロン活動支援へ統合
活動スタッフ 延人数(人)	11,948	3,218	
参加高齢者 延人数(人)	28,289	13,463	
事業費(千円)	7,683	5,313	

**キ. 認知症高齢者グループホーム利用者負担軽減事業**

八王子市内の認知症対応型共同生活介護事業所の利用者のうち、所得等の要件に該当する方の家賃及び食材料費の利用者負担の軽減を行った事業者に対し軽減額の助成を行う。

年度 区分	元	2	3
人数(人)	123	152	156
対象施設	22	23	25
金額(円)	50,768,927	59,806,812	51,381,952

※平成30年(2018年)8月事業開始

**ク. 介護保険制度**

介護人材確保・育成・定着

		元	2	3
資格取得支援(介護福祉士 実務者研修 初任者研修)	申請延人数	79	60	283
外国人介護従事者等に対する日本語学習支援事業	受講者数	(春季)40 (秋季)47	(秋季)27	(春季)26 (秋季)22
介護事業所研修 (平成29年度は介護従業者育成研修、平成31年度は介護従事者育成研修、事業者キャリアパス研修、管理職マネジメント研修として実施)	受講者延人数	633		1,572
介護人材養成研修(生活支援ヘルパー) (平成31年度は生活支援ヘルパー研修、入門的研修を併せて介護人材養成研修として全5回実施)	受講者延人数	(第1回)49 (第3回)44 (修了者)93	中止 (コロナ)	(第1回)24 (第3回)30 (修了者)47
	マッチング数	(第1回)8 (第3回)6		(第1回)3 (第3回)5
介護人材養成研修(入門的研修) (平成31年度は生活支援ヘルパー研修、入門的研修を併せて介護人材養成研修として全5回実施)	受講者延人数	(第2回)38 (第4回)56 (修了者)82		(第2回)23 (第4回)32 (修了者)39
	マッチング数	(第2回)5 (第4回)11		(第2回)5 (第4回)3
介護人材採用支援(就職フェア)	来場者延人数	(第1回)71 (第2回)53 (第3回)32	(第1回)34 (第2回)50	(第1回)40 (第2回)29
	マッチング数	(第1回)6 (第2回)7 (第3回)2	(第1回)1 (第2回)4	(第1回)6 (第2回)2



## 7. 後期高齢者医療制度

平成20年（2008年）4月1日より老人医療制度が廃止され、後期高齢者医療制度が施行された。

運営主体は東京都後期高齢者医療広域連合であるが、窓口業務、保険料の収納等は市町村が行う。

75歳以上の方と、65歳以上で一定の障害があり広域連合の認定を受けた方が加入する。

### (1) 後期高齢者医療保険料

均等割額（円）	46,400
所得割率（％）	9.49
限度額（円）	660,000

### (2) 被保険者数

年 度	元	2	3
平均被保険者数 （人）	73,897	75,860	77,365

### (3) 葬祭費

後期高齢者医療制度の被保険者が亡くなられた場合、葬祭執行者に対し5万円を支給する。

年 度	元	2	3
件 数（件）	3,699	3,742	4,031

### (4) 健康診査

東京都後期高齢者医療広域連合から委託を受け、後期高齢者の健康診査を実施する。

年 度	元	2	3
受診者数（人）	35,570	34,495	35,865

### (5) 高齢者の保健事業と介護予防等の一体的実施

東京都後期高齢者医療広域連合から委託を受け、後期高齢者の多様な健康課題に対し、保険事業と介護予防の連携により、きめ細やかな支援を実施する（令和3年度より実施）。

年 度	3
ハイリスクアプローチ（支援人数）（人）	14
ポピュレーションアプローチ（参加者数）（人）	409