

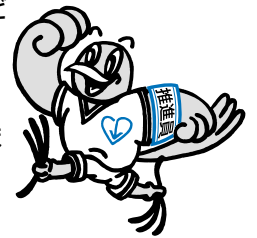
# リサイクルタウン八王子



## 廃棄物減量・再利用推進員新任研修会の開催

6月27・28日に今年初めて廃棄物減量・再利用推進員になられた方を対象とする新任研修会が開催され「八王子市のごみ減量とリサイクル」「推進員の活動内容について」等の説明が行われました。

今後、各地域においてごみの減量・リサイクルなどを推進していくために活躍していただきますので、よろしくお願いいたします。



## 皆さんと共に考える 出前講座

市では職員が講師として、ごみの減量・リサイクルについての出前講座を行い、本市のごみの分別ルールなどについて説明しています。ごみと資源の分別の再確認や、勉強会・研修会などにご利用ください。



### 特集

ごみと資源の出し方 なんてだろう?.....  
あったかホールを  
ご利用ください.....  
生ごみの水切りアイデア募集.....



リサイクルニュース.....  
平成14年度分別収集データ一覧  
紙パック・白色トレイの回収拠点を追加しました  
メーカー等による家庭系パソコンの回収・リサイクルが  
始まります  
消費アイデア・手作りクラフト作品募集



# ごみと資源の出し方 なんてだろう？



いつも、ごみや資源を出すとき、市では、いろいろなことをお願いしています。「なぜ、そんなことが必要なの？」と思っていませんか？今回は、そんな“なんてだろう？”にお答えします。

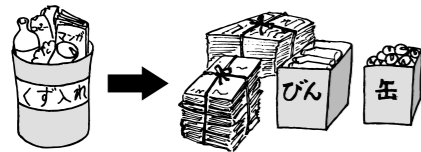


ごみと資源は分けて出してください。

## なんてだろう？

現在、ごみは焼却・破碎され、日の出町の二ツ塚最終処分場に埋め立てられています。この処分場が満杯になると、次の処分場を確保することが非常に難しい状況です。

このままだと、ごみが処分できなくなる事態が起こらないとも限りません。また、リサイクルできる紙類・びん・缶・ペットボトルなどを分別してリサイクルにまわすと、ごみを減量するだけでなく地球上の限りある資源を無駄使いしなくて済みます。



古布の収集日には、不燃ごみの集積所に出してください。

## なんてだろう？

収集している業者は、不燃ごみの集積所を回って収集するので、可燃ごみの集積所に出すと、収集ができません。

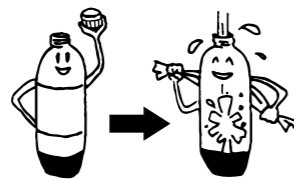
コンテナボックスのある集積所ではボックスの中には入れず、ボックスの前などに置いてください。ただし、汚れのひどいものなどは、可燃ごみの収集日に可燃ごみとして出してください。



空きびんやペットボトルは、ふたを取り、中身を出し切り、軽くすすいで出してください。

## なんてだろう？

びんやペットボトルのふたは、リサイクルの過程でひとつずつ、手作業で外しているので、大変手間がかかります。



また、中身が残っていると、腐って異臭が発生します。特にペットボトルは中身が腐敗して、ふたが吹き飛び、大変危険です。

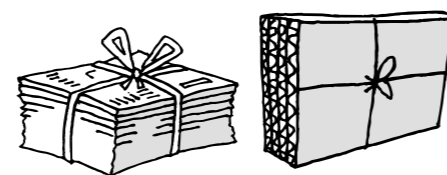
ふたは、不燃ごみとして出してください。

新聞・ダンボール・雑誌類は、ひもで十文字にしばって出してください。

## なんてだろう？

袋に入れると中に何が入っているかわからないので、ご協力をお願いします。

粘着テープはひものように簡単に切り離すことができないので、使用しないでください。



紙箱や包装紙、はがきも雑誌類の日にお願いします。

## なんてだろう？

お菓子などの紙箱や紙袋も資源として再生されます。はがきなど小さいものは、雑誌にはさむと出しやすいです。ただし、プライバシーなどを気にして雑誌類の日にさせないはがきや封書は、年に一度、郵便局に回収ボックスを設置し、はがき類として回収しておりますので、ご利用ください。



カセットボンベは使いきって不燃ごみに出してください。

## なんてだろう？

卓上コンロのカセットボンベやスプレー缶のガスが中に残っていると、収集車が不燃ごみを押し込むときに出る火花に引火し、車両火災となってしまうことがあり、年間に数件発生しています。必ず使いきってから不燃ごみに出してください。

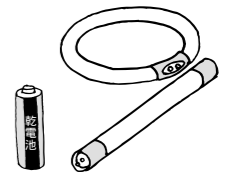


有害ごみ(乾電池・蛍光管)は可燃・不燃ごみと混ぜないでください。

## なんてだろう？

乾電池等の中には水銀などの有害物が含まれているものがあり、最終処分場に埋め立てられないごみとなっています。このため可燃・不燃ごみの中に乾電池等が混入されると最終処分場での受け入れが拒否されてしまいます。

不燃ごみの日に、有害ごみとして他のごみと分けて出してください。



今回、日ごろ問い合わせの多いことや、市からのお願いを載せました。これからも何か疑問に思うことなどございましたら、是非お問い合わせください。

## あったかホールをご利用ください

暑いですね。プールの季節です。あったかホールの4階には、清掃工場の余熱を利用した温水プール(利用時間:午前10時から午後9時まで)があり、眺めも良いですよ!是非ご利用ください。

### 【この他にもこんな施設が】

リサイクルプラザ...リサイクルを楽しみながら参加、体験できる3つのコーナーがあります。  
リサイクル工房...リサイクル工作が楽しめる!夏休みの宿題は終わりましたか?  
リサイクル市場...不用品のあっ旋販売ができます。再生家具・再生自転車も販売中です。  
展示コーナー...ゲーム感覚でリサイクルやごみの減量について学べます。

### 【貸し出ししています】

多目的ホール...ミニ体育館として、また、舞台・観覧席を使った文化ホールとして利用できます。  
会議室...約40人が利用できる、きれいな会議室です。マイクやOHP等の設備も揃っています。

問合せ先:北野余熱利用センター(あったかホール)八王子市北野町596-3 56-4126

## 生ごみの水切りアイデア募集

生ごみの水切りをするだけでも、立派なごみ減量となります。簡単に水切りできるアイデアがありましたら、はがき又はE-mailでお送りください。



宛先 〒192 8501八王子市元本郷町三丁目24番1号 八王子市環境部ごみ減量対策課  
環境部E-mailアドレス kankyo@city.hachioji.tokyo.jp



# リサイクルニュース



## 平成14年度分別収集データ一覧

平成14年度に市内の集積所や拠点で収集された資源物の量は次のとおりです。(単位:トン)

新聞	ダンボール	雑誌類	古布	ペットボトル	びん
2,831	2,099	4,506	1,026	348	3,809
スチール缶	アルミ缶	紙パック	白色トレイ	はがき類	プラスチック
942	326	12	1	2	85

プラスチックはモデル地区収集分です。また、資源集団回収では総量で12,104トンの資源物が回収されています。ごみを減量するため、資源物の回収にご協力ください。

### 紙パック・白色トレイの回収拠点を追加しました

7月7日にオープンした横山南市民センターに回収ボックスを設置しました。紙パックは水ですすいで切り開き乾燥させてから、白色トレイ(皿状のもの)は軽く洗い乾燥させてからお持ちください。ご協力をお願いします。



### メーカー等による家庭系パソコンの回収・リサイクルが始まります

資源有効利用促進法に基づき、パソコンメーカー等による家庭系パソコン(デスクトップ本体、ブラウン管式又は液晶式のディスプレイ、ノートブックパソコン)の回収・リサイクルが平成15年10月1日より始まります。

#### 15年9月30日までに販売されるパソコン

排出時に、回収再資源化料金がかかります。

#### 15年10月1日以降に販売されるパソコン

購入時の販売価格に回収再資源化料金が含まれているものは、排出時には、新たな料金負担はありません。

実施に向けて、現在、メーカー等で回収方法・回収再資源化料金等の詳細は検討されていますので、決まり次第、市広報やホームページ等でお知らせします。今後のご協力をお願いいたします。

問い合わせは、ごみ減量対策課まで。

### 消費アイデア・手作りクラフト作品募集

消費者センターでは、消費アイデア集の発行を企画しています。そこで、市民の皆さんから「消費アイデア」「手作りクラフト作品」を募集します。

消費アイデア：日常生活における家庭内でのリサイクル、節約、ごみの減量化など、消費生活の知恵としての消費アイデア

手作りクラフト作品：家庭で不用になった牛乳パックや容器などを素材とした作品

応募先：〒192 0053八幡町7 10安藤物産第二ビル4階八王子市消費者センター(25・2155)

住所・氏名・電話番号を書いて9月12日まで(必着)

は、ハガキ、又は封書で消費アイデアと簡単なコメント(効用や効果など)を書き添えてください。

は、封書で作品名、作り方、作品の写真を添えてください。

リサイクルタウン八王子Vol.19 発行:八王子市 発行日:平成15年8月

企画・編集:環境部ごみ減量対策課 〒192 8501八王子市元本郷町三丁目24番1号

20・7256 FAX26・4506 環境部ホームページアドレス <http://www.city.hachioji.tokyo.jp/kankyo/index.htm>



ハートリサイクル  
はちおうじ



古紙配合率100%再生紙を使用しています