

リサイクルタウン八王子

地球の環境と資源を大切に



選別され新たな出番を待つ古着



どうなっているの？

古着・古布リサイクル



リサイクルニュース
ごみ処理とリサイクルのお話

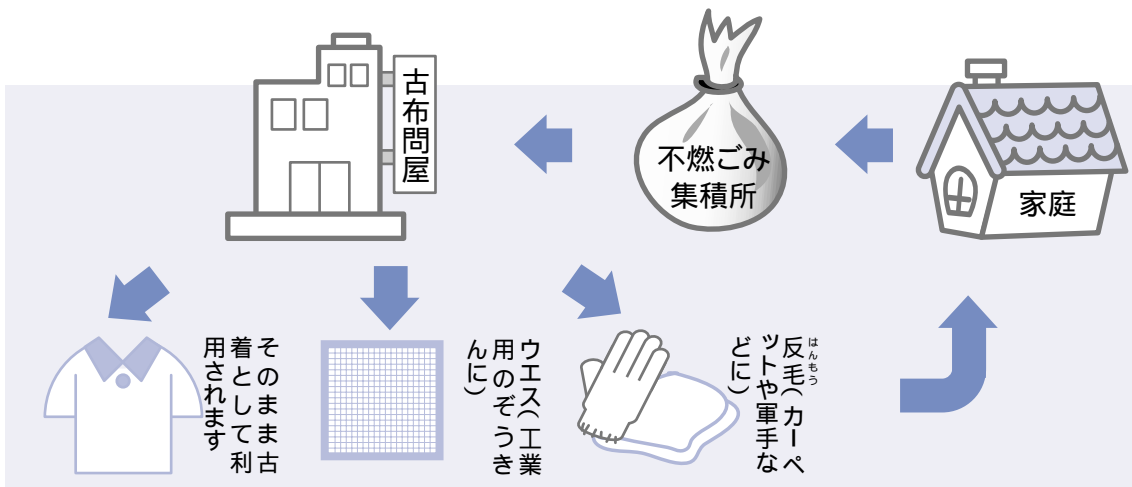
今春卒業される学生の
皆さんへ
カセットボンベなどは
使い切って不燃ごみへ

八王子市環境部

どうなっているの？ 古着・古布リサイクル

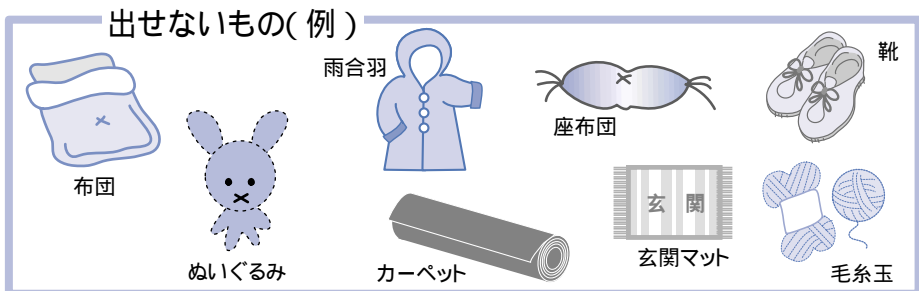
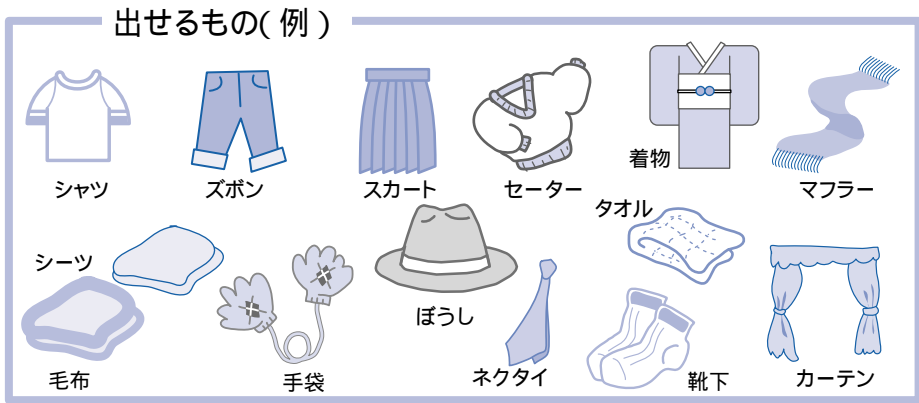
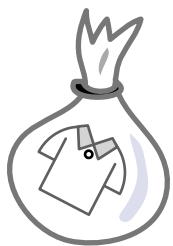
私たちが使っていた洋服などを飽きてしまったからといって、そのままごみとして捨ててしまおうのもったいないですね。長く使うことも大切ですし、サイズが合わなくなっても着られなくなっても、ルールを守ってリサイクルすればまだ役に立つのです。

古着・古布
リサイクルのながれ



ステップ1 分別してみよう

リサイクルで大切なのは、家庭での分別です。洗濯して落ちないシミや汚れなら大丈夫。破れていて古着として使えなくてもウエスなどに加工されて再利用されます。ただし、着たままでなく簡単に洗濯してから出してください。必ず透明か半透明のビニール袋に入れてください。



ステップ2 ルールを守ってね

Q 燃やせぬごみに出してください

これは古布が燃やせるか燃やせないかという素材の区別ではなく、全地域を1日で収集するための効率を考慮したもので、可燃ごみ集積所より数の少ない不燃ごみ集積所で収集します。

コンテナ収集地区は、他のごみと混ぜてしまつてコンテナの中には入れないで、コンテナの前に出しておいてください。

また、資源物として出したい場合や汚れがひどい布類は可燃ごみとして収集しますので、この場合は通常の可燃ごみ収集日に可燃ごみ集積所に出してください。

Q 収集日

収集日当日の朝8時30分までに出してください。(八王子駅北口周辺の早朝収集該地区は朝7時30分まで)

「近所の方が出していないが収集は終わりましたか?」「いつも他の資源やごみは早く収集に来るのに、まだですか?」などの問い合わせがありますが、古着・古布は1日で全地域を収集しており、交通事情や収集量により収集時間が大きく左右されますので、時間の特定はできません。

Q 雨天でも収集するの?

雨天でも収集します。ただし雨に濡れることにより、一部再利用できなくなる場合がありますので、保管できる方はなるべく次回の収集日に出していただくようお願いいたします。

2003年の収集日

3月1日	9月6日
5月10日	11月1日
7月5日	12月6日

すべて土曜日

ステップ3 集められた古着・古布は...

収集された古着・古布は古布問屋に運ばれ、プロの目で用途別に分けられています。選別された古着・古布は古着屋やウエス・反毛の工場に運ばれてリサイクルされています。

古着屋の店員さんにお話を伺いました。「若い方も年配の方も好みのものがないか宝さがしのように見ていかれます。ただ、ボタンが取れていたりすると古着としての価値は下がってしまうので売れませんね。ボタンははずさないで欲しいですね。」

今春卒業される学生の皆さんへ

粗大ごみは集積所には出せません!

卒業の時期になると、引越などにより不用になった家具、電気製品や自転車などの粗大ごみが、可燃ごみ・不燃ごみといっしょに集積所に出されているのを見かけますが、集積所に出された粗大ごみは収集しません。そのまま放置すると不法投棄になり、法律により、5年以下の懲役又は1千万円以下の罰金に処せられます。近隣住民の迷惑になるのでルールを守って出してください。

粗大ごみは、清掃事業所へ収集を申し込むか、清掃施設へ持ち込んでください。

【収集を希望する場合】お住いの地域を担当する清掃事業所へ申し込みをしてください

戸吹清掃事業所	(浅川北側地域)	☎91-2891
館清掃事業所	(浅川南側地域)	☎65-2531
館清掃事業所多摩ニュータウン分室	(多摩ニュータウン地域)	☎74-0551

【持ち込み先】

燃やせるもの	戸吹清掃工場 戸吹町1916	☎92-5389
	館清掃工場 館町2700	☎65-2570
燃やせないもの	戸吹不燃物処理センター 戸吹町1916	☎92-3221

テレビ・エアコン・冷蔵庫 洗濯機は市では取り扱いません。

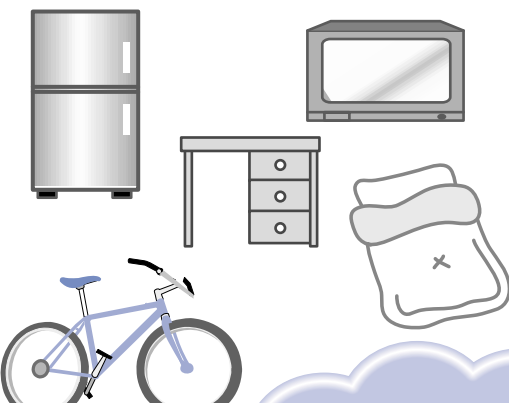
家電リサイクル法の対象となる、これらの4品目(家電4品目)は、リサイクル料金を負担したうえでリサイクルすることが義務づけられています。次のいずれかの方法で処理してください。

購入した販売店に引き取りを依頼する。
収集運搬業者「受付センター」(株)環境システムサービス ☎25-8016 に依頼する。
指定引取場所へ持ち込む。
詳しくは、ごみ減量対策課(☎20-7256)へ。

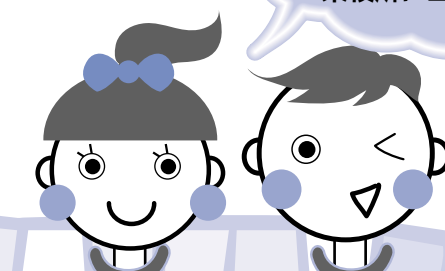
まだ使えるものはリサイクルを!

まだ使えるものを捨ててしまつたなんて、もったいないと思いませんか。リサイクルショップを利用する、後輩にゆずるなど、ごみとして出す前にもう一度使うことができないか考えてみましょう。

あつたかホール内にあるリサイクル市場では、不用になった物を展示して、希望者にあつ旋しています。詳しくは、リサイクル市場(☎45-0150)まで。



粗大ごみ・家電4品目は
集積所に出せないよ



カセットボンベなどは 使いきって不燃ごみへ

この季節に使う機会が増える卓上コンロのカセットボンベや、スプレー缶の中身のガスが残っていると、収集車の中で出火することがあります。特にこの時期に多く発生し、昨年は春先までに8件の火災事故が発生しました。

カセットボンベやスプレー缶は使いきり、ガスを完全に抜いてから不燃ごみ集積所に出してください。詳しくは、清掃事業管理課(☎20-7253)へ。



ごみ処理とリサイクルのお話



八王子市では約53万人の人々が暮らしています。
その日々の生活から出されるごみの量は、とても膨大なものとなります。

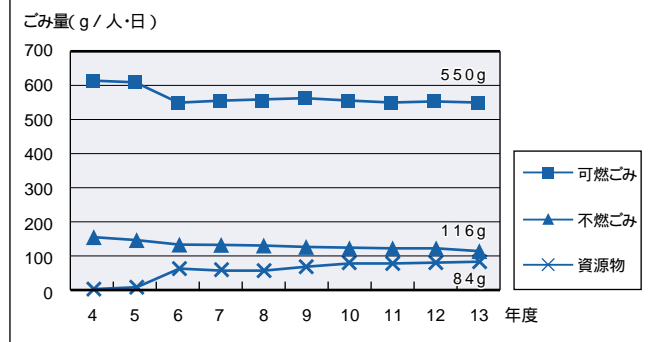
どれだけごみが出ているの？

平成13年度に収集された一般家庭からの
ごみと資源物の量は146,586t、1人1日当
たりでは約759gになります。(以下データは
すべて13年度実績)

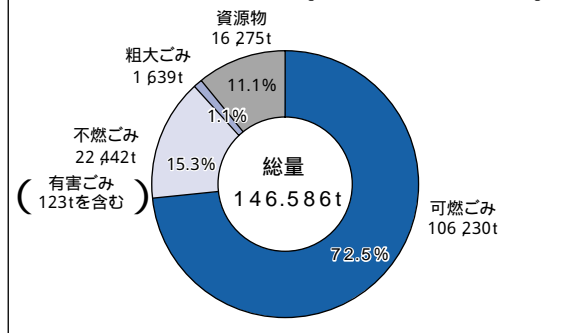
右のグラフからは、1人が出すごみの量が
少しずつ減少していることが伺えます。

その中で、資源物の収集量は年々増加して
おり、年間で16,275t、1人1日当たり約84gとなりました。

1人が一日に出すごみ量の推移



平成13年度一般家庭ごみ収集量の内訳
(持ち込みごみは除く)



どのくらいお金がかかっているの？

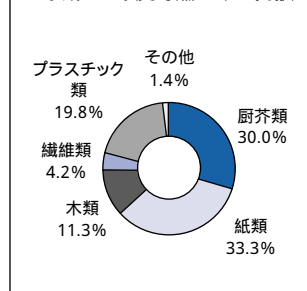
ごみを処理するためにかかった経費は、約78億円
にのぼります。これをごみ1kg当たりでみると
約41円になり、また1人当りに換算してみると、約
14,800円/年となります。

今後も適正なごみ処理を行い、また新たにリサイ
クル事業を行うには、多くの経費が見込まれます。

ごみの中身はどうなの？

家庭から出されているごみの内訳をみて
みると、古紙・びん・缶など資源として使える
ものがまだ多く含まれています。資源を有効
に使い、ごみの量を減らすことは、今後ますます
大切になってきます。市民の皆さんのご理
解・ご協力をお願いいたします。

平成13年度可燃ごみの内訳



平成13年度不燃ごみの内訳

