

3. 歩行量調査

3 歩行量調査

3-1 全体の歩行量及びエリア別歩行量

(1) 全体の歩行量

① 休日、平日歩行量

【調査地点全体】

○今回から調査地点に加えたNo.40～No.42 地点を含む、調査地点全体の休日の歩行量は、524,202人、平日の歩行量は、516,305人で、休日の方が多かった。(表3-2 参照)

【前回調査との比較】

○平成21年の前回調査における調査地点No.1～No.39との比較では、休日の全体歩行量は、500,123人で、平成21年の437,263人より14.4%増加している。平日の全体歩行量は、498,793人で、平成21年の472,642人より5.5%増加している。(表3-1 参照)

○平日に対する休日の歩行量の比率(平休率)は、平成21年は、92.5%と平日の歩行量が多く、今回は、100.3%と平日と休日の歩行量がほぼ同じ位であった。また、平日は曇天、休日は晴天であった。

表3-1 中心市街地の歩行量の推移(13時間集計)

	平成21年	平成22年	増減数	
			増減数	増加率
休日(人)	437,263	500,123	62,860	14.4%
平日(人)	472,642	498,793	26,151	5.5%
平休率	92.5%	100.3%	—	

※平成22年調査から新たに歩行量調査地点に加えたNo.40～42を除く

表 3-2 調査地点別歩行量（13 時間集計、参考：12 時間集計）

(参考)

単位：人/13h

単位：人/12h

No	調査地点	休日	平日	休日	平日
		合計	合計	合計	合計
1	東放射線①	19,497	20,640	18,513	19,463
2	東放射線②	6,714	8,056	6,408	7,690
—	No.1+No.2	26,211	28,696	24,921	27,153
3	TWIN TOWER前	49,582	48,360	47,202	45,616
4	長崎屋前	20,259	17,533	19,204	16,553
5	にのみや靴店前	7,910	7,756	7,548	7,376
6	岩崎印店駅前店前	6,360	6,544	6,127	6,165
7	理容タイヨー前	2,579	2,286	2,473	2,161
8	小野商店前	1,774	1,967	1,698	1,875
9	住宅情報館前	2,171	2,899	2,097	2,816
10	宮地楽器八王子センター前	2,301	2,313	2,223	2,196
11	ビュータワー八王子前	4,530	4,215	4,427	4,100
12	とちの木デッキ下	20,132	23,027	19,360	21,809
13-1	八王子駅北口通路①	52,179	62,482	49,644	58,611
13-2	八王子駅北口通路②	51,680	50,820	49,941	48,237
—	No.13-1+No.13-2	103,859	113,302	99,585	106,848
14	八王子駅南口通路	61,437	54,995	59,452	52,839
15	三井住友銀行前	28,364	26,468	27,072	24,980
16	京王八王子駅中央口前	22,363	20,345	21,024	18,991
17	日本政策金融公庫前	12,464	9,283	12,274	9,018
18	八王子スクエアビル南	10,493	8,386	10,203	8,167
19	八王子スクエアビル西①	12,508	10,004	11,753	9,264
20	八王子スクエアビル西②	5,541	5,375	5,229	5,046
—	No.19+No.20	18,049	15,379	16,982	14,310
21	八王子スクエアビル北	12,011	10,017	11,455	9,543
22	DYNACITY HACHIOJI 前①	2,723	2,636	2,557	2,484
23	DYNACITY HACHIOJI 前②	4,786	4,247	4,544	4,005
—	No.22+No.23	7,509	6,883	7,101	6,489
24	マルベリーブリッジ	33,475	37,126	32,449	35,412
25	織物会館前	2,033	2,596	1,973	2,469
26	みずき通り	1,325	1,052	1,231	1,013
27	ファモス八王子ビル前	3,828	3,694	3,578	3,446
28	マロウドイン八王子前	3,245	3,814	3,033	3,526
29	駐車場前	6,282	5,131	5,943	4,889
30	萬友亭前	4,243	6,178	4,128	5,931
31	野猿街道	2,226	2,026	2,109	1,906
32	森永産業ビル前	2,765	2,796	2,558	2,641
33	SOFTBANK ショップ前	2,851	3,734	2,779	3,574
34	早稲田塾前	3,293	3,476	3,151	3,325
35	酔華前	1,676	1,680	1,580	1,587
36	京王八王子明神町ビル東①	1,871	4,501	1,782	4,290
37	京王八王子明神町ビル東②	1,073	1,758	1,011	1,676
—	No.36+No.37	2,944	6,259	2,793	5,966
38	ファルマ802ビル北①	3,750	3,276	3,586	3,111
39	ファルマ802ビル北②	5,829	5,301	5,479	4,981
—	No.38+No.39	9,579	8,577	9,065	8,092
40	とちの木デッキ上	20,210	13,159	19,609	12,614
41-1	陸橋南①	1,392	1,579	1,348	1,514
41-2	陸橋南②	727	969	689	941
—	No.41-1+No.41-2	2,119	2,548	2,037	2,455
42	興林寺前	1,750	1,805	1,685	1,708
	合計	524,202	516,305	502,129	489,559

②調査地点別歩行量

○各調査地点の結果をみると、前回調査と比べ全体的に休日・平日ともに歩行量が増加してきており、中でも八王子駅南口通路（No.14）は他地点と比べ大幅に増加している。

○その他、平日・休日とも、とちの木デッキ下（No.12）、S O F T B A N K ショップ前（No.33）、早稲田塾前（No.34）の増加が目立つ。

○一方、八王子スクエアビル南（No.18）は、休日、平日ともに減少している。

○みずき通り（No.26）は、特に平日において、大きく減少している。

（以上、表 3-3 参照）

表 3-3 歩行者交通量前回対比表（13 時間集計）

単位：人/13h

No	調査地点	休日			平日		
		平成21年	平成22年	前回対比 増加率	平成21年	平成22年	前回対比 増加率
1	東放射線①	18,490	19,497	5.4%	21,779	20,640	-5.2%
2	東放射線②	6,353	6,714	5.7%	7,920	8,056	1.7%
—	No.1+No.2	24,843	26,211	5.5%	29,699	28,696	-3.4%
3	T W I N T O W E R 前	47,121	49,582	5.2%	47,311	48,360	2.2%
4	長崎屋前	20,845	20,259	-2.8%	17,695	17,533	-0.9%
5	にのみや靴店前	7,815	7,910	1.2%	8,027	7,756	-3.4%
6	岩崎印店駅前店前	6,903	6,360	-7.9%	7,198	6,544	-9.1%
7	理容タイヨ一前	2,977	2,579	-13.4%	2,654	2,286	-13.9%
8	小野商店前	1,948	1,774	-8.9%	2,222	1,967	-11.5%
9	住宅情報館前	2,376	2,171	-8.6%	3,166	2,899	-8.4%
10	宮地楽器八王子センター前	2,269	2,301	1.4%	2,424	2,313	-4.6%
11	ビュータワー八王子前	3,689	4,530	22.8%	3,641	4,215	15.8%
12	とちの木デッキ下	10,518	20,132	91.4%	13,581	23,027	69.6%
13-1	八王子駅北口通路①	48,618	52,179	7.3%	60,994	62,482	2.4%
13-2	八王子駅北口通路②	42,107	51,680	22.7%	45,894	50,820	10.7%
—	No.13-1+No.13-2	90,725	103,859	14.5%	106,888	113,302	6.0%
14	八王子駅南口通路	24,159	61,437	154.3%	32,293	54,995	70.3%
15	三井住友銀行前	30,405	28,364	-6.7%	29,832	26,468	-11.3%
16	京王八王子駅中央口前	23,063	22,363	-3.0%	25,213	20,345	-19.3%
17	日本政策金融公庫前	12,104	12,464	3.0%	10,909	9,283	-14.9%
18	八王子スクエアビル南	12,220	10,493	-14.1%	10,700	8,386	-21.6%
19	八王子スクエアビル西①	12,518	12,508	-0.1%	10,504	10,004	-4.8%
20	八王子スクエアビル西②	5,731	5,541	-3.3%	5,529	5,375	-2.8%
—	No.19+No.20	18,249	18,049	-1.1%	16,033	15,379	-4.1%
21	八王子スクエアビル北	13,899	12,011	-13.6%	11,596	10,017	-13.6%
22	DYNACITY HACHIOJI 前①	3,321	2,723	-18.0%	3,223	2,636	-18.2%
23	DYNACITY HACHIOJI 前②	5,346	4,786	-10.5%	4,447	4,247	-4.5%
—	No.22+No.23	8,667	7,509	-13.4%	7,670	6,883	-10.3%
24	マルベリーブリッジ	29,007	33,475	15.4%	34,000	37,126	9.2%
25	織物会館前	1,975	2,033	2.9%	2,575	2,596	0.8%
26	みずき通り	1,565	1,325	-15.3%	1,440	1,052	-26.9%
27	ファモス八王子ビル前	3,538	3,828	8.2%	3,998	3,694	-7.6%
28	マロードイン八王子前	2,996	3,245	8.3%	3,397	3,814	12.3%
29	駐車場前	7,169	6,282	-12.4%	5,414	5,131	-5.2%
30	萬友亭前	3,326	4,243	27.6%	5,646	6,178	9.4%
31	野猿街道	1,586	2,226	40.4%	1,805	2,026	12.2%
32	森永産業ビル前	2,640	2,765	4.7%	3,310	2,796	-15.5%
33	S O F T B A N K ショップ前	1,593	2,851	79.0%	2,612	3,734	43.0%
34	早稲田塾前	2,084	3,293	58.0%	1,975	3,476	76.0%
35	酔華前	1,361	1,676	23.1%	1,472	1,680	14.1%
36	京王八王子明神町ビル東①	2,177	1,871	-14.1%	4,678	4,501	-3.8%
37	京王八王子明神町ビル東②	908	1,073	18.2%	1,719	1,758	2.3%
—	No.36+No.37	3,085	2,944	-4.6%	6,397	6,259	-2.2%
38	ファルマ802ビル北①	4,129	3,750	-9.2%	3,820	3,276	-14.2%
39	ファルマ802ビル北②	6,414	5,829	-9.1%	6,029	5,301	-12.1%
—	No.38+No.39	10,543	9,579	-9.1%	9,849	8,577	-12.9%
40	とちの木デッキ上	—	20,210	—	—	13,159	—
41-1	陸橋南①	—	1,392	—	—	1,579	—
41-2	陸橋南②	—	727	—	—	969	—
—	No.41-1+No.41-2	—	2,119	—	—	2,548	—
42	興林寺前	—	1,750	—	—	1,805	—
合計		437,263	524,202	19.9%	472,642	516,305	9.2%
前回調査地点の合計		437,263	500,123	14.4%	472,642	498,793	5.5%

表 3-4 歩行者交通量前回対比表 (12 時間集計)

単位：人/12h

No	調査地点	休日			平日		
		平成21年	平成22年	前回対比 増加率	平成21年	平成22年	前回対比 増加率
1	東放射線①	17,570	18,513	5.4%	20,383	19,463	-4.5%
2	東放射線②	6,042	6,408	6.1%	7,545	7,690	1.9%
-	No.1+No.2	23,612	24,921	5.5%	27,928	27,153	-2.8%
3	TWIN TOWER前	45,180	47,202	4.5%	44,480	45,616	2.6%
4	長崎屋前	20,127	19,204	-4.6%	16,666	16,553	-0.7%
5	にのみや靴店前	7,587	7,548	-0.5%	7,542	7,376	-2.2%
6	岩崎印店駅前店前	6,636	6,127	-7.7%	6,700	6,165	-8.0%
7	理容タイヨー前	2,837	2,473	-12.8%	2,513	2,161	-14.0%
8	小野商店前	1,896	1,698	-10.4%	2,129	1,875	-11.9%
9	住宅情報館前	2,284	2,097	-8.2%	3,044	2,816	-7.5%
10	宮地楽器八王子センター前	2,183	2,223	1.8%	2,330	2,196	-5.8%
11	ビュータワー八王子前	3,577	4,427	23.8%	3,485	4,100	17.6%
12	とちの木デッキ下	9,920	19,360	95.2%	12,723	21,809	71.4%
13-1	八王子駅北口通路①	46,044	49,644	7.8%	56,711	58,611	3.4%
13-2	八王子駅北口通路②	40,522	49,941	23.2%	43,382	48,237	11.2%
-	No.13-1+No.13-2	86,566	99,585	15.0%	100,093	106,848	6.7%
14	八王子駅南口通路	22,992	59,452	158.6%	30,480	52,839	73.4%
15	三井住友銀行前	29,258	27,072	-7.5%	28,222	24,980	-11.5%
16	京王八王子駅中央口前	21,967	21,024	-4.3%	23,585	18,991	-19.5%
17	日本政策金融公庫前	11,928	12,274	2.9%	10,584	9,018	-14.8%
18	八王子スクエアビル南	11,961	10,203	-14.7%	10,378	8,167	-21.3%
19	八王子スクエアビル西①	11,752	11,753	0.0%	9,620	9,264	-3.7%
20	八王子スクエアビル西②	5,413	5,229	-3.4%	5,217	5,046	-3.3%
-	No.19+No.20	17,165	16,982	-1.1%	14,837	14,310	-3.6%
21	八王子スクエアビル北	13,309	11,455	-13.9%	11,140	9,543	-14.3%
22	DYNACITY HACHIOJI 前①	3,172	2,557	-19.4%	3,001	2,484	-17.2%
23	DYNACITY HACHIOJI 前②	5,070	4,544	-10.4%	4,222	4,005	-5.1%
-	No.22+No.23	8,242	7,101	-13.8%	7,223	6,489	-10.2%
24	マルベリーブリッジ	28,047	32,449	15.7%	32,319	35,412	9.6%
25	織物会館前	1,914	1,973	3.1%	2,504	2,469	-1.4%
26	みずき通り	1,513	1,231	-18.6%	1,374	1,013	-26.3%
27	ファモス八王子ビル前	3,289	3,578	8.8%	3,610	3,446	-4.5%
28	マロウドイン八王子前	2,824	3,033	7.4%	3,198	3,526	10.3%
29	駐車場前	6,898	5,943	-13.8%	5,144	4,889	-5.0%
30	萬友亭前	3,172	4,128	30.1%	5,432	5,931	9.2%
31	野猿街道	1,513	2,109	39.4%	1,694	1,906	12.5%
32	森永産業ビル前	2,522	2,558	1.4%	3,101	2,641	-14.8%
33	SOFTBANKショップ前	1,513	2,779	83.7%	2,475	3,574	44.4%
34	早稲田塾前	2,032	3,151	55.1%	1,884	3,325	76.5%
35	酔華前	1,293	1,580	22.2%	1,369	1,587	15.9%
36	京王八王子明神町ビル東①	2,071	1,782	-14.0%	4,362	4,290	-1.7%
37	京王八王子明神町ビル東②	863	1,011	17.1%	1,634	1,676	2.6%
-	No.36+No.37	2,934	2,793	-4.8%	5,996	5,966	-0.5%
38	ファルマ802ビル北①	3,939	3,586	-9.0%	3,624	3,111	-14.2%
39	ファルマ802ビル北②	6,110	5,479	-10.3%	5,700	4,981	-12.6%
-	No.38+No.39	10,049	9,065	-9.8%	9,324	8,092	-13.2%
40	とちの木デッキ上	-	19,609	-	-	12,614	-
41-1	陸橋南①	-	1,348	-	-	1,514	-
41-2	陸橋南②	-	689	-	-	941	-
-	No.41-1+No.41-2	-	2,037	-	-	2,455	-
42	興林寺前	-	1,685	-	-	1,708	-
	合計	418,740	502,129	19.9%	445,506	489,559	9.9%
	前回調査地点の合計	418,740	478,798	14.3%	445,506	472,782	6.1%

図 3-1 全体流動図
 調査年月日：平成22年12月5日（日）
 調査時間帯：9：00～22：00（13時間調査）

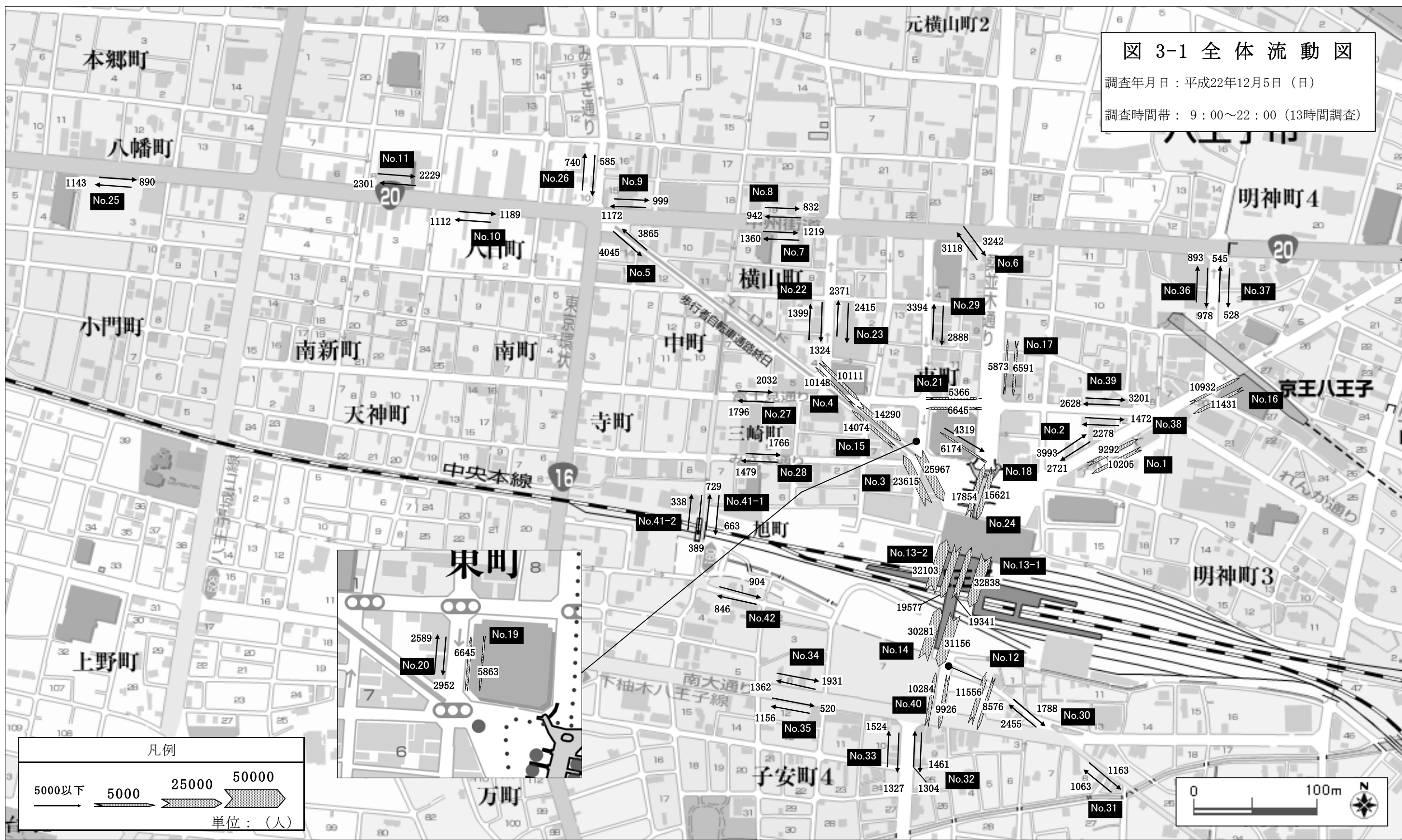
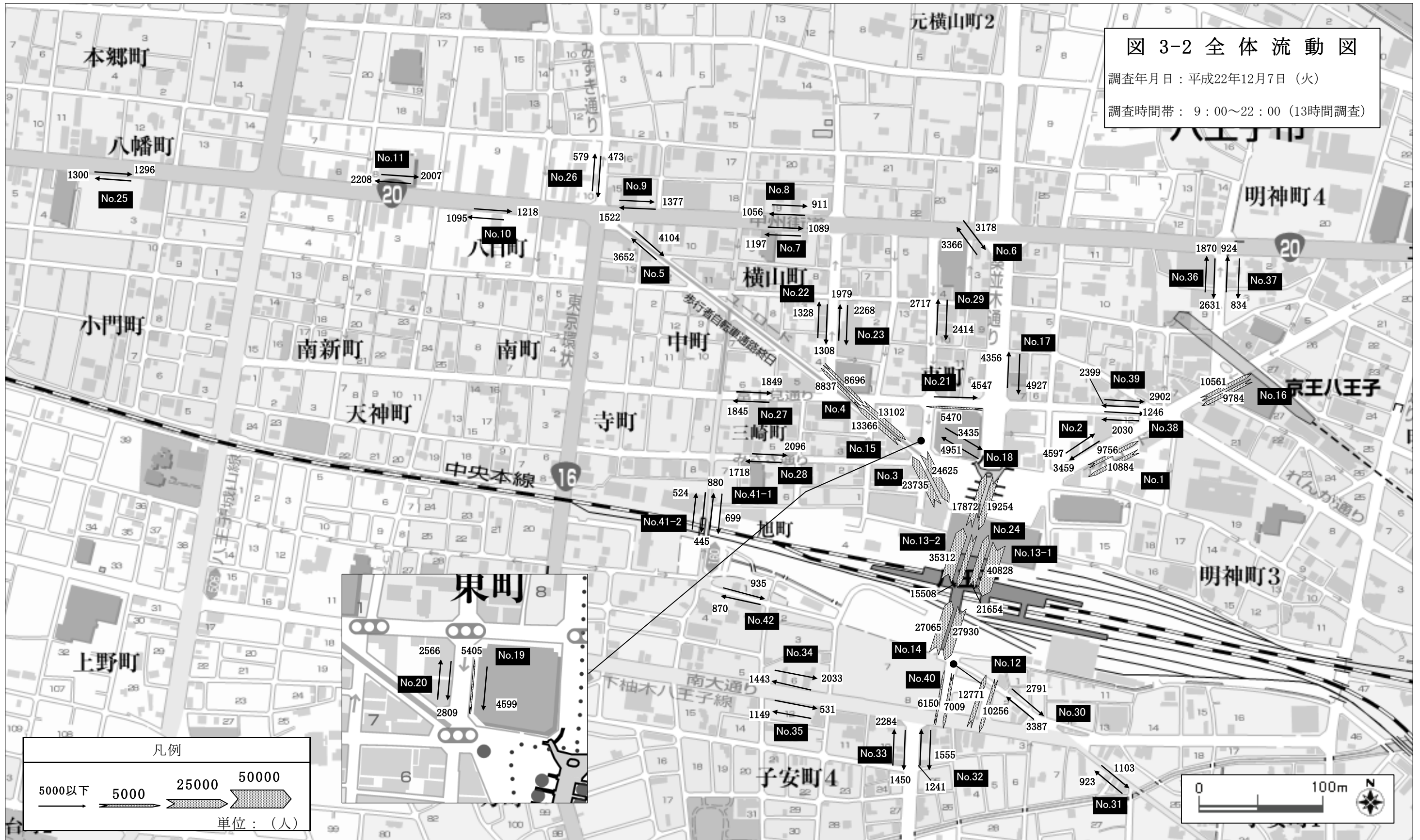


図 3-2 全体流動図

調査年月日：平成22年12月7日（火）

調査時間帯：9：00～22：00（13時間調査）



③男女比率（女性歩行量に対する男性歩行量率）

○全調査地点、13時間の歩行量の合計（男女別）から見る男女比率では、休日が113.6%、平日が108.7%と、ともに男性の方が上回っている。（表3-5 参照）

表3-5 男女別歩行者交通量表(13時間集計)

単位：人/13h

No	調査地点	休日			平日		
		男性	女性	男性/ 女性比率	男性	女性	男性/ 女性比率
1	東放射線①	8,966	10,531	85.1%	9,741	10,899	89.4%
2	東放射線②	3,903	2,811	138.8%	4,473	3,583	124.8%
—	No.1+No.2	12,869	13,342	96.5%	14,214	14,482	98.1%
3	TWIN TOWER前	26,312	23,270	113.1%	25,469	22,891	111.3%
4	長崎屋前	11,626	8,633	134.7%	9,704	7,829	123.9%
5	にのみや靴店前	4,074	3,836	106.2%	4,169	3,587	116.2%
6	岩崎印店駅前前	3,512	2,848	123.3%	3,691	2,853	129.4%
7	理容タイヨー前	1,695	884	191.7%	1,291	995	129.7%
8	小野商店前	886	888	99.8%	883	1,084	81.5%
9	住宅情報館前	1,069	1,102	97.0%	1,294	1,605	80.6%
10	宮地楽器八王子センター前	1,196	1,105	108.2%	1,175	1,138	103.3%
11	ビュータワー八王子前	2,094	2,436	86.0%	1,750	2,465	71.0%
12	とちの木デッキ下	10,142	9,990	101.5%	11,094	11,933	93.0%
13-1	八王子駅北口通路①	25,570	26,609	96.1%	31,221	31,261	99.9%
13-2	八王子駅北口通路②	25,281	26,399	95.8%	25,642	25,178	101.8%
—	No.13-1+No.13-2	50,851	53,008	95.9%	56,863	56,439	100.8%
14	八王子駅南口通路	31,657	29,780	106.3%	26,775	28,220	94.9%
15	三井住友銀行前	15,316	13,048	117.4%	13,596	12,872	105.6%
16	京王八王子駅中央口前	11,440	10,923	104.7%	10,824	9,521	113.7%
17	日本政策金融公庫前	7,976	4,488	177.7%	5,824	3,459	168.4%
18	八王子スクエアビル南	5,381	5,112	105.3%	4,132	4,254	97.1%
19	八王子スクエアビル西①	7,968	4,540	175.5%	6,394	3,610	177.1%
20	八王子スクエアビル西②	4,101	1,440	284.8%	3,780	1,595	237.0%
—	No.19+No.20	12,069	5,980	201.8%	10,174	5,205	195.5%
21	八王子スクエアビル北	7,730	4,281	180.6%	6,119	3,898	157.0%
22	DYNACITY HACHIOJI前①	1,642	1,081	151.9%	1,470	1,166	126.1%
23	DYNACITY HACHIOJI前②	3,043	1,743	174.6%	2,555	1,692	151.0%
—	No.22+No.23	4,685	2,824	165.9%	4,025	2,858	140.8%
24	マルベリーブリッジ	17,365	16,110	107.8%	18,619	18,507	100.6%
25	織物会館前	950	1,083	87.7%	990	1,606	61.6%
26	みずき通り	549	776	70.7%	491	561	87.5%
27	ファモス八王子ビル前	2,507	1,321	189.8%	2,331	1,363	171.0%
28	マロウドイン八王子前	2,042	1,203	169.7%	2,628	1,186	221.6%
29	駐車場前	3,320	2,962	112.1%	2,603	2,528	103.0%
30	萬友亭前	2,255	1,988	113.4%	3,182	2,996	106.2%
31	野猿街道	1,193	1,033	115.5%	981	1,045	93.9%
32	森永産業ビル前	1,550	1,215	127.6%	1,521	1,275	119.3%
33	SOFTBANKショップ前	1,438	1,413	101.8%	1,626	2,108	77.1%
34	早稲田塾前	1,744	1,549	112.6%	1,810	1,666	108.6%
35	酔華前	934	742	125.9%	887	793	111.9%
36	京王八王子明神町ビル東①	1,050	821	127.9%	2,509	1,992	126.0%
37	京王八王子明神町ビル東②	628	445	141.1%	1,010	748	135.0%
—	No.36+No.37	1,678	1,266	132.5%	3,519	2,740	128.4%
38	ファルマ802ビル北①	2,158	1,592	135.6%	1,890	1,386	136.4%
39	ファルマ802ビル北②	3,788	2,041	185.6%	3,305	1,996	165.6%
—	No.38+No.39	5,946	3,633	163.7%	5,195	3,382	153.6%
40	とちの木デッキ上	10,444	9,766	106.9%	6,698	6,461	103.7%
41-1	陸橋南①	891	501	177.8%	1,065	514	207.2%
41-2	陸橋南②	464	263	176.4%	641	328	195.4%
—	No.41-1+No.41-2	1,355	764	177.4%	1,706	842	202.6%
42	興林寺前	993	757	131.2%	1,085	720	150.7%
	合計	278,843	245,359	113.6%	268,938	247,367	108.7%

④時間変動図

○休日の時間帯歩行量は、16時台まで増加し続け、16時台をピークに減少に向かう放物線パターンを示している。(図3-3 参照)

○平日の時間帯歩行量は、12時台に小さなピークがあり、その後18時台にピークがある2山パターンを示している。(図3-4 参照)

〈休日〉

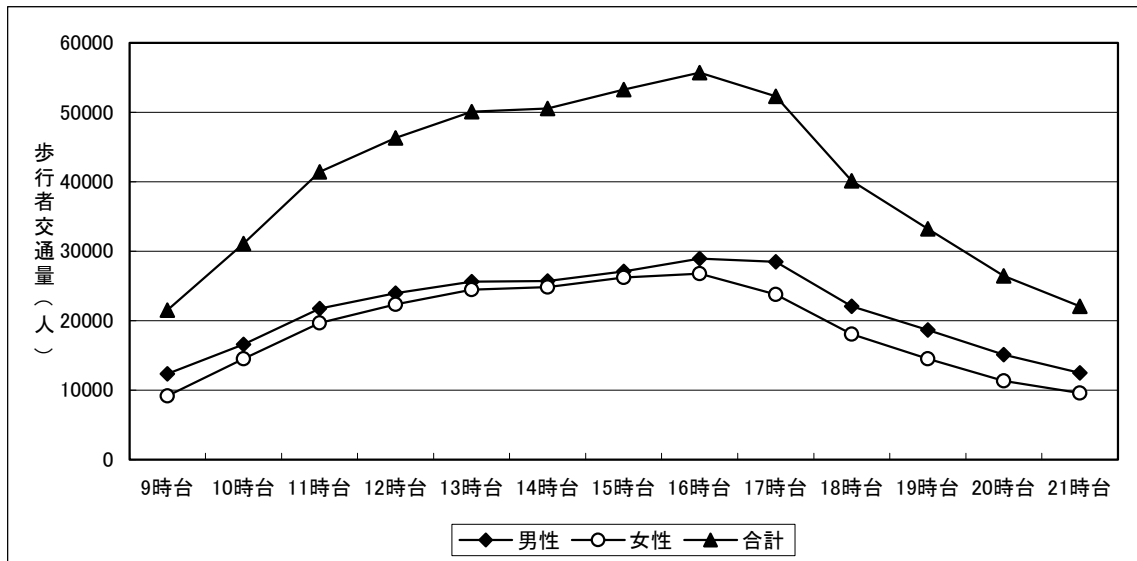


図3-3 歩行量時間変動図(休日)

〈平日〉

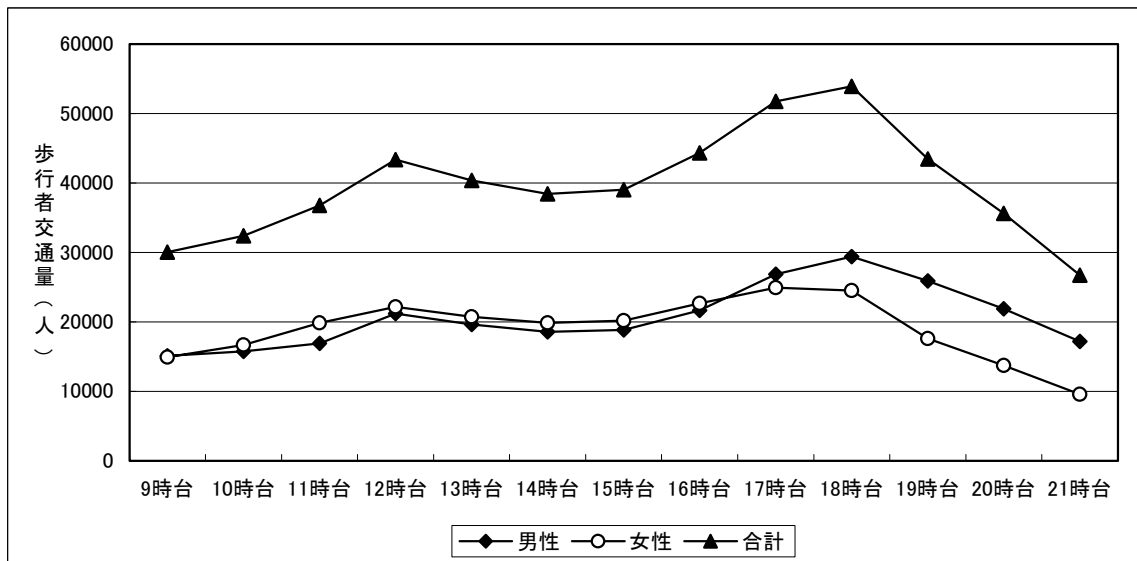


図3-4 歩行量時間変動図(平日)

(2) エリア別歩行量

①休日・平日歩行量及び平休率（平日歩行量に対する休日歩行量）

【JR 八王子駅周辺】

- 今回から調査地点に加えたNo.40～No.42 の地点を含む、J R 八王子駅周辺の休日歩行量は 415,068 人、平日の歩行量は 400,910 人で、休日の方が多。 (表 3-7 参照)
- JR 八王子駅周辺の休日歩行量は、390,989 人で、平成 21 年の 331,622 人より 17.9%増加を示している。平日は、383,398 人で、平成 21 年の 351,317 人より 9.1%の増加を示している。(表 3-6 参照)
- 平休率は 102.0%で、平成 21 年の 94.4%より高くなり、平日と休日が逆転している。(表 3-6 参照)

【京王八王子駅周辺】

- 平成 21 年の前回調査地点との比較では、休日歩行量は 61,097 人で、平成 21 年の 61,534 人より 0.7%の減少を示している。平日歩行量は 63,877 人で、平成 21 年の 71,158 人より 10.2%の減少を示している。
- 平休率は 95.6%で、平成 21 年の 86.5%より高くなり、平日と休日の差がなくなってきている。(以上、表 3-6 参照)

【甲州街道沿道（16号東側）】

- 甲州街道沿道（16号東側）の休日歩行量は、20,794 人で、平成 21 年の 22,019 人より、5.6%の減少を示している。平日は、21,452 人で、平成 21 年の 23,267 人より 7.8%の減少を示している。
- 平休率は 96.9%で、平成 21 年の 94.6%より高くなり、平日と休日の差がなくなってきている。(以上、表 3-6 参照)

【甲州街道沿道（16号西側）】

- 甲州街道沿道（16号西側）の休日歩行量は、10,189 人で、平成 21 年の 9,498 人より、7.3%の増加を示している。平日は、10,176 人で、平成 21 年の 10,080 人より 1.0%の増加を示している。
- 平休率は 100.1%で、平成 21 年の 94.2%より高くなり、平日と休日が逆転している。(以上、表 3-6 参照)

【JR 八王子南地域】

- JR 八王子駅南地域の休日歩行者量は、17,054 人で、平成 21 年の 12,590 人より、35.5%の増加を示している。平日は、19,890 人で、平成 21 年の 16,820 人より 18.3%の増加を示している。
- 平休率は 85.7%で、他のエリアと比べて低く、平日と休日の差が大きい。(以上、表 3-6 参照)

表 3-6 エリア別休日、平日歩行量前回対比表（13 時間集計）

	休日（人）		増加率 （%）	平日（人）		増加率 （%）	平休率（%）	
	平成21年	平成22年		平成21年	平成22年		平成21年	平成22年
JR八王子駅周辺	331,622	390,989	17.9	351,317	383,398	9.1	94.4	102.0
京王八王子駅周辺	61,534	61,097	-0.7	71,158	63,877	-10.2	86.5	95.6
甲州街道沿道（16号東側）	22,019	20,794	-5.6	23,267	21,452	-7.8	94.6	96.9
甲州街道沿道（16号西側）	9,498	10,189	7.3	10,080	10,176	1.0	94.2	100.1
JR八王子南地域	12,590	17,054	35.5	16,820	19,890	18.3	74.9	85.7
合 計	437,263	500,123	14.4	472,642	498,793	5.5	92.5	100.3

※前回調査比較をするため、今回の新規調査地点を除いている。

表 3-7 エリア別休日、平日歩行量（新規調査地点を含む・13 時間集計）

	休日（人）	平日（人）	平休率（%）
JR八王子駅周辺	415,068	400,910	103.5
京王八王子駅周辺	61,097	63,877	95.6
甲州街道沿道（16号東側）	20,794	21,452	96.9
甲州街道沿道（16号西側）	10,189	10,176	100.1
JR八王子南地域	17,054	19,890	85.7
合 計	524,202	516,305	101.5

②方向別歩行量

○調査地点別の方向別歩行量の結果は以下のとおり。

表 3-8 調査地点別方向別歩行者交通量表 (13 時間集計)

単位：人/13h

No	調査地点	休日				平日			
		ア方向	イ方向	合計	構成比	ア方向	イ方向	合計	構成比
1	東放射線①	10,205	9,292	19,497	3.7%	10,884	9,756	20,640	4.0%
2	東放射線②	2,721	3,993	6,714	1.3%	3,459	4,597	8,056	1.6%
—	No.1+No.2	12,926	13,285	26,211	5.0%	14,343	14,353	28,696	5.6%
3	TWIN TOWER前	25,967	23,615	49,582	9.5%	24,625	23,735	48,360	9.4%
4	長崎屋前	10,148	10,111	20,259	3.9%	8,837	8,696	17,533	3.4%
5	にのみや靴店前	4,045	3,865	7,910	1.5%	4,104	3,652	7,756	1.5%
6	岩崎印店駅前店前	3,242	3,118	6,360	1.2%	3,178	3,366	6,544	1.3%
7	理容タイヨ一前	1,219	1,360	2,579	0.5%	1,089	1,197	2,286	0.4%
8	小野商店前	832	942	1,774	0.3%	911	1,056	1,967	0.4%
9	住宅情報館前	999	1,172	2,171	0.4%	1,377	1,522	2,899	0.6%
10	宮地楽器八王子センター前	1,189	1,112	2,301	0.4%	1,218	1,095	2,313	0.4%
11	ビュータワー八王子前	2,229	2,301	4,530	0.9%	2,007	2,208	4,215	0.8%
12	とちの木デッキ下	8,576	11,556	20,132	3.8%	10,256	12,771	23,027	4.5%
13-1	八王子駅北口通路①	32,838	19,341	52,179	10.0%	40,828	21,654	62,482	12.1%
13-2	八王子駅北口通路②	19,577	32,103	51,680	9.9%	15,508	35,312	50,820	9.8%
—	No.13-1+No.13-2	52,415	51,444	103,859	19.8%	56,336	56,966	113,302	21.9%
14	八王子駅南口通路	31,156	30,281	61,437	11.7%	27,930	27,065	54,995	10.7%
15	三井住友銀行前	14,290	14,074	28,364	5.4%	13,102	13,366	26,468	5.1%
16	京王八王子駅中央口前	11,431	10,932	22,363	4.3%	9,784	10,561	20,345	3.9%
17	日本政策金融公庫前	6,591	5,873	12,464	2.4%	4,927	4,356	9,283	1.8%
18	八王子スクエアビル南	4,319	6,174	10,493	2.0%	3,435	4,951	8,386	1.6%
19	八王子スクエアビル西①	6,645	5,863	12,508	2.4%	5,405	4,599	10,004	1.9%
20	八王子スクエアビル西②	2,589	2,952	5,541	1.1%	2,566	2,809	5,375	1.0%
—	No.19+No.20	9,234	8,815	18,049	3.4%	7,971	7,408	15,379	3.0%
21	八王子スクエアビル北	5,366	6,645	12,011	2.3%	4,547	5,470	10,017	1.9%
22	DYNACITY HACHIOJI 前①	1,399	1,324	2,723	0.5%	1,328	1,308	2,636	0.5%
23	DYNACITY HACHIOJI 前②	2,371	2,415	4,786	0.9%	1,979	2,268	4,247	0.8%
—	No.22+No.23	3,770	3,739	7,509	1.4%	3,307	3,576	6,883	1.3%
24	マルベリーブリッジ	15,621	17,854	33,475	6.4%	19,254	17,872	37,126	7.2%
25	織物会館前	890	1,143	2,033	0.4%	1,296	1,300	2,596	0.5%
26	みずき通り	585	740	1,325	0.3%	473	579	1,052	0.2%
27	ファモス八王子ビル前	2,032	1,796	3,828	0.7%	1,849	1,845	3,694	0.7%
28	マロウドイン八王子前	1,766	1,479	3,245	0.6%	2,096	1,718	3,814	0.7%
29	駐車場前	2,888	3,994	6,282	1.2%	2,414	2,717	5,131	1.0%
30	萬友亭前	1,788	2,455	4,243	0.8%	2,791	3,387	6,178	1.2%
31	野猿街道	1,163	1,063	2,226	0.4%	1,103	923	2,026	0.4%
32	森永産業ビル前	1,461	1,304	2,765	0.5%	1,555	1,241	2,796	0.5%
33	SOFTBANKショップ前	1,327	1,524	2,851	0.5%	1,450	2,284	3,734	0.7%
34	早稲田塾前	1,931	1,362	3,293	0.6%	2,033	1,443	3,476	0.7%
35	酔華前	520	1,156	1,676	0.3%	531	1,149	1,680	0.3%
36	京王八王子明神町ビル東①	978	893	1,871	0.4%	2,631	1,870	4,501	0.9%
37	京王八王子明神町ビル東②	528	545	1,073	0.2%	834	924	1,758	0.3%
—	No.36+No.37	1,506	1,438	2,944	0.6%	3,465	2,794	6,259	1.2%
38	ファルマ802ビル北①	1,472	2,278	3,750	0.7%	1,246	2,030	3,276	0.6%
39	ファルマ802ビル北②	3,201	2,628	5,829	1.1%	2,902	2,399	5,301	1.0%
—	No.38+No.39	4,673	4,906	9,579	1.8%	4,148	4,429	8,577	1.7%
40	とちの木デッキ上	10,284	9,926	20,210	3.9%	6,150	7,009	13,159	2.5%
41-1	陸橋南①	729	663	1,392	0.3%	880	699	1,579	0.3%
41-2	陸橋南②	338	389	727	0.1%	524	445	969	0.2%
—	No.41-1+No.41-2	1,067	1,052	2,119	0.4%	1,404	1,144	2,548	0.5%
42	興林寺前	904	846	1,750	0.3%	935	870	1,805	0.3%
	合計	260,350	263,852	524,202	100.0%	256,231	260,074	516,305	100.0%

③男女比率（女性歩行量に対する男性歩行量率）

○休日・平日ともに各エリアの男女比率は、休日・平日の甲州街道沿道（16号西側）を除いて、男性の比率が高い。（表3-9 参照）

【JR八王子駅周辺】

○JR八王子駅周辺の男女比率は、休日・平日ともに男性の比率が高く、休日は114.7%、平日は109.4%となっている（表3-9 参照）。

【京王八王子駅周辺】

○京王八王子駅周辺の男女比率は、休日・平日とも男性の比率が高く、休日は109.5%、平日は112.0%となっている。（表3-9 参照）

【甲州街道沿道（16号東側）】

○甲州街道（16号東側）の男女比率は、休日・平日とも男性の比率が高く、休日は117.6%、平日は111.9%となっている。（表3-9 参照）

【甲州街道沿道（16号西側）】

○甲州街道沿道（16号西側）の男女比率は、休日・平日とも女性の比率が高く、休日は88.7%、特に平日は76.4%となっている。（表3-9 参照）

【JR八王子南地域】

○JR八王子南地域の男女比率は、休日・平日ともに男性の比率が高く、休日は114.8%、平日は101.3%となっている。（表3-9 参照）

表 3-9 エリア別男女比率（13時間集計）

	休日			平日		
	男性	女性	男女比率	男性	女性	男女比率
JR八王子駅周辺	221,771	193,297	114.7%	209,445	191,465	109.4%
京王八王子駅周辺	31,933	29,164	109.5%	33,752	30,125	112.0%
甲州街道沿道（16号東側）	11,236	9,558	117.6%	11,328	10,124	111.9%
甲州街道沿道（16号西側）	4,789	5,400	88.7%	4,406	5,770	76.4%
JR八王子南地域	9,114	7,940	114.8%	10,007	9,883	101.3%
合計	278,843	245,359	113.6%	268,938	247,367	108.7%

3-2 八王子駅周辺5地点7ポイントの歩行量

(1) 八王子駅周辺5地点7ポイントの歩行量

①休日、平日歩行量及び平休率（平日歩行量に対する休日歩行量）

【5地点全体】

- 「八王子ゆめおりプラン」の中で、施策番号 35「商業・流通業の活性化」の指標「中心市街地歩行量（休日における八王子駅周辺5地点の合計値）」は、232,054人で、平成21年の184,395人より25.8%増加している。平日の全体量も230,811人で、平成21年の210,308人より9.7%増加している。
- 平日に対する休日の歩行量は、平成21年は87.7%と平日の歩行量が多かった。今回は、100.5%と休日の歩行量が多かった。（以上、表3-10 参照）

【地点別】

- 八王子駅北口通路（No.13-1・13-2）、八王子駅南口通路（No.14）の歩行量は、休日・平日とも増加している。
- 東放射線（No.1）はJR八王子駅側の歩行量が多く、特に休日の歩行量が増えている。
- 三井住友銀行前（No.15）、京王八王子駅中央口前（No.16）では、休日・平日とも歩行量が減少している。
- 八王子駅北口通路（No.13-1・13-2）は平日の歩行量が休日を上回る状況は続いている。
- 平成21年は休日と平日の歩行量の差がある地点が多かったが、今回調査では全体で休日が232,054人、平日が230,811人とほぼ同じくらいの歩行量になった。（以上、表3-10 参照）

表 3-10 歩行者交通量前回対比表（12時間集計）

単位：人/12h

No	調査地点	休日			平日			平休率	
		平成21年	平成22年	前回対比増加率	平成21年	平成22年	前回対比増加率	平成21年	平成22年
1	東放射線①	17,570	18,513	5.4%	20,383	19,463	-4.5%	86.2%	95.1%
2	東放射線②	6,042	6,408	6.1%	7,545	7,690	1.9%	80.1%	83.3%
-	No.1+No.2	23,612	24,921	5.5%	27,928	27,153	-2.8%	84.5%	91.8%
13-1	八王子駅北口通路①	46,044	49,644	7.8%	56,711	58,611	3.4%	81.2%	84.7%
13-2	八王子駅北口通路②	40,522	49,941	23.2%	43,382	48,237	11.2%	93.4%	103.5%
-	No.13-1+No.13-2	86,566	99,585	15.0%	100,093	106,848	6.7%	86.5%	93.2%
14	八王子駅南口通路	22,992	59,452	158.6%	30,480	52,839	73.4%	75.4%	112.5%
15	三井住友銀行前	29,258	27,072	-7.5%	28,222	24,980	-11.5%	103.7%	108.4%
16	京王八王子駅中央口前	21,967	21,024	-4.3%	23,585	18,991	-19.5%	93.1%	110.7%
	合計	184,395	232,054	25.8%	210,308	230,811	9.7%	87.7%	100.5%

②男女比率（女性歩行量に対する男性歩行量率）

○八王子駅周辺 5 地点 7 ポイントの男女比率は、休日は 101.1%で男性の方が多く、平日は 97.9%で女性の方が多い。（表 3-11 参照）

表 3-11 男女別歩行者交通量（12 時間集計）

単位：人/12h

No	調査地点	休日			平日		
		男性	女性	男性／ 女性比率	男性	女性	男性／ 女性比率
1	東放射線①	8,469	10,044	84.3%	9,024	10,439	86.4%
2	東放射線②	3,722	2,686	138.6%	4,215	3,475	121.3%
—	No.1+No.2	12,191	12,730	95.8%	13,239	13,914	95.1%
13-1	八王子駅北口通路①	24,287	25,357	95.8%	28,880	29,731	97.1%
13-2	八王子駅北口通路②	24,271	25,670	94.6%	23,953	24,284	98.6%
—	No.13-1+No.13-2	48,558	51,027	95.2%	52,833	54,015	97.8%
14	八王子駅南口通路	30,583	28,869	105.9%	25,434	27,405	92.8%
15	三井住友銀行前	14,598	12,474	117.0%	12,680	12,300	103.1%
16	京王八王子駅中央口前	10,732	10,292	104.3%	9,994	8,997	111.1%
	合計	116,662	115,392	101.1%	114,180	116,631	97.9%

③時間変動図

- 休日の時間帯歩行量は、16時台まで増加し続け、16時台をピークに減少に向かう放物線パターンを示している。(図3-5 参照)
- 平日の時間帯歩行量は、12時台に小さなピークがあり、その後18時台にピークがある2山パターンを示している(図3-6 参照)。
- 休日は、昼間の時間帯に調査地点周辺の商業施設等の利用者の流れがあると考えられる。
- 平日の夕方は、会社員・学生の帰宅時間帯にピークがある。

〈休日〉

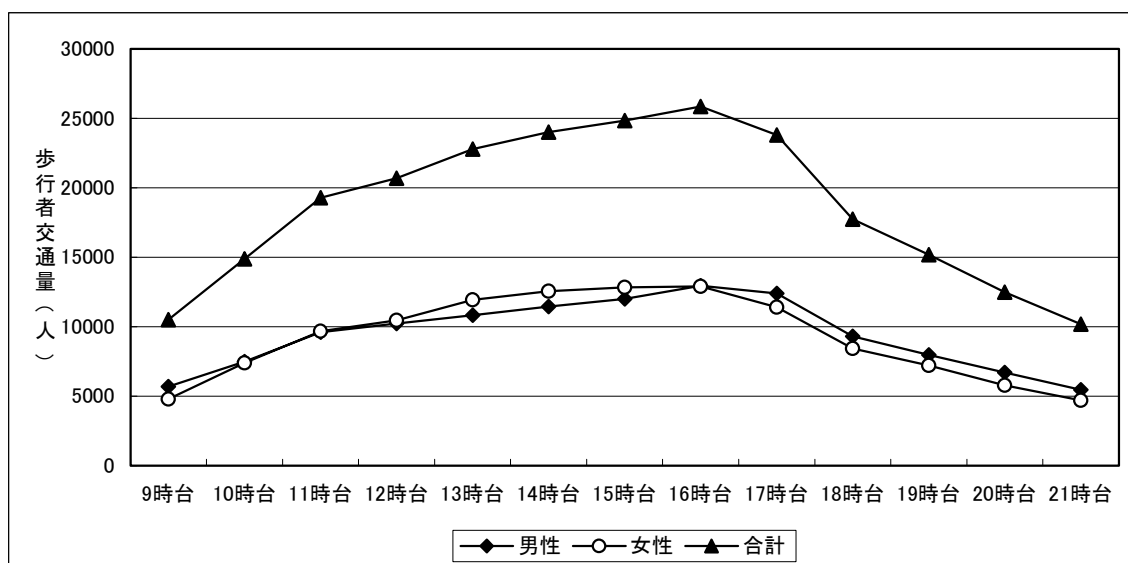


図 3-5 歩行量時間変動図

〈平日〉

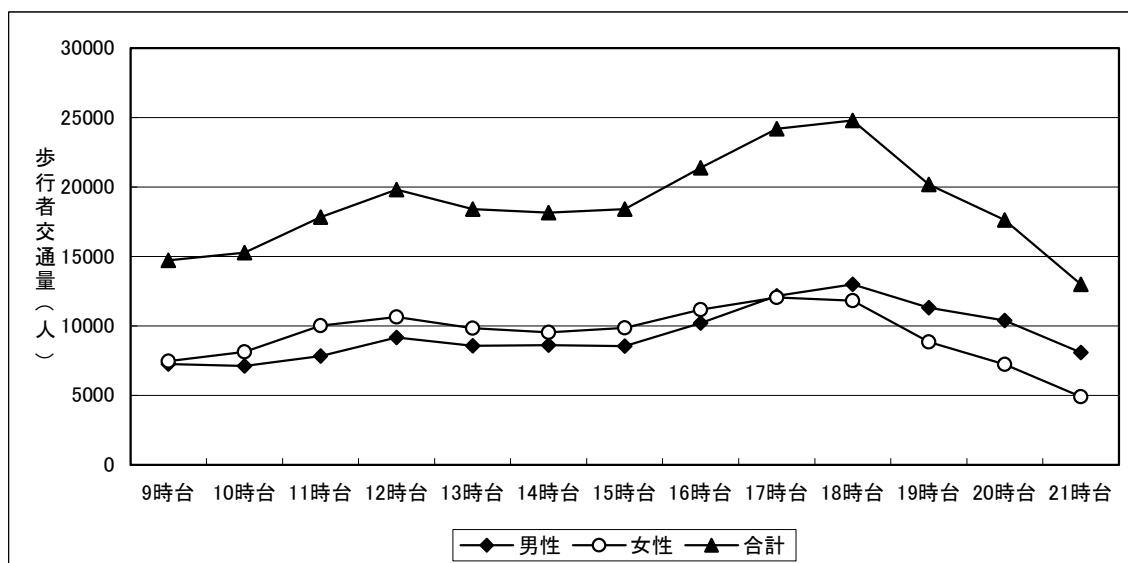


図 3-6 歩行量時間変動図

(2) 八王子駅周辺の歩行者の形態

- 平日は、朝夕は通勤・通学が中心となっており、夕方の早い時間帯は学生、その後会社員・OLの流れが来ている。昼間の時間帯は、中高年層が多く、周辺の商業施設利用者であると考えられる。
- 休日は、平日と比べいづれの地点でも若年層が多く、昼間の時間帯は、家族連れがみられ、平日と休日の歩行者の形態が異なってくる。

表 3-12 八王子駅周辺 5 地点 7 ポイントの歩行者概要 (13 時間集計)

東放射線①

①総歩行量	平日の方が休日より多い。(休日：19,497人、平日：20,640人) 前回(平成21年)比較では、休日5.4%増、平日5.2%減
②男女比	休日：男性：8,966人、女性：10,531人、比率85.1%(女性を100とした場合) 平日：男性：9,741人、女性：10,899人、比率89.4%(女性を100とした場合)
③時間帯別	休日：ア方向17時台、イ方向17時台がピーク。 平日：ア方向18時台、イ方向17時台がピーク。
④歩行量形態別	休日：朝夕は若年層が多く、夕方以降は会社員・OLが多い。 平日：朝夕は会社員・学生が多く、昼間は中高年層が多い。

東放射線②

①総歩行量	平日の方が休日より多い。(休日：6,714人、平日：8,056人) 前回(平成21年)比較では、休日5.7%増、平日1.7%増
②男女比	休日：男性：3,903人、女性：2,811人、比率138.8%(女性を100とした場合) 平日：男性：4,473人、女性：3,583人、比率124.8%(女性を100とした場合)
③時間帯別	休日：ア方向16時台、イ方向15時台がピーク。 平日：ア方向18時台、イ方向9時台がピーク。
④歩行量形態別	休日：全体的には若年層が多い。 平日：朝夕は会社員・OLが多く、昼間は学生が多い。

八王子駅北口通路①

①総歩行量	平日の方が休日より多い。(休日：52,179人、平日：62,482人) 前回(平成21年)比較では、休日7.3%増、平日2.4%増
②男女比	休日：男性：25,570人、女性：26,609人、比率96.1%(女性を100とした場合) 平日：男性：31,221人、女性：31,261人、比率99.9%(女性を100とした場合)
③時間帯別	休日：ア方向17時台、イ方向13時台がピーク。 平日：ア方向18時台、イ方向17時台がピーク。
④歩行量形態別	休日：全体的に若年層が多く、夕方は中年層も多い。 平日：昼間は中高年層が多く、夕方以降は会社員・学生が多い。

※③の時間帯別に表記されているア・イは資料-1 調査地点別歩行量カルテの方向案内図参照

八王子駅北口通路②

①総歩行量	休日の方が平日より多い。(休日：51,680人、平日：50,820人) 前回(平成21年)比較では、休日22.7%増、平日10.7%増
②男女比	休日：男性：25,281人、女性：26,399人、比率95.8% (女性を100とした場合) 平日：男性：25,642人、女性：25,178人、比率101.8% (女性を100とした場合)
③時間帯別	休日：ア方向16時台、イ方向17時台がピーク。 平日：ア方向16時台、イ方向18時台がピーク。
④歩行量形態別	休日：朝は会社員が多く、昼以降は若年・中年層が多い。 平日：朝夕は会社員が多く、昼間は中年層が多い。

八王子駅南口通路

①総歩行量	休日の方が平日より多い。(休日：61,437人、平日：54,995人) 前回(平成21年)比較では、休日154.3%増、平日70.3%増
②男女比	休日：男性：31,657人、女性：29,780人、比率106.3% (女性を100とした場合) 平日：男性：26,775人、女性：28,220人、比率94.9% (女性を100とした場合)
③時間帯別	休日：ア方向15時台、イ方向15時台がピーク。 平日：ア方向18時台、イ方向17時台がピーク。
④歩行量形態別	休日：全体的に若年層が多く、昼間は家族連れも多い。 平日：朝夕は会社員・OLが多く、昼間は学生が多い。

三井住友銀行前

①総歩行量	休日の方が平日より多い。(休日：28,364人、平日：26,468人) 前回(平成21年)比較では、休日6.7%減、平日11.3%減
②男女比	休日：男性：15,316人、女性：13,048人、比率117.4% (女性を100とした場合) 平日：男性：13,596人、女性：12,872人、比率105.6% (女性を100とした場合)
③時間帯別	休日：ア方向16時台、イ方向14時台がピーク。 平日：ア方向12時台、イ方向18時台がピーク。
④歩行量形態別	休日：全体的に若年層が多く、昼間は中高年・家族連れも多い。 平日：朝夕は会社員・OLが多く、昼間は中高年・学生が多い。

京王八王子駅中央口前

①総歩行量	休日の方が平日より多い。(休日：22,363人、平日：20,345人) 前回(平成21年)比較では、休日3.0%減、平日19.3%減
②男女比	休日：男性：11,440人、女性：10,923人、比率104.7% (女性を100とした場合) 平日：男性：10,824人、女性：9,521人、比率113.7% (女性を100とした場合)
③時間帯別	休日：ア方向16時台、イ方向15時台がピーク。 平日：ア方向12時台、イ方向16時台がピーク。
④歩行量形態別	休日：全体的に若年層が多く、昼間は家族連れも多い。 平日：朝夕は会社員・OLが多く、昼間は中高年・学生が多い。

※③の時間帯別に表記されているア・イは資料-1 調査地点別歩行量カルテの方向案内図参照

3-3 歩行者交通量の過去の推移 (集計結果表)

表3-13 歩行者交通量の過去の推移 (休日) (12時間集計)

調査地点	年度		昭和60 曇	61 曇のち雨	62 晴	63 晴	平成元		2 曇	3 曇	4 晴	5 晴	7 晴	9 曇	15 晴	20 晴	21 晴	22 晴
	19,591	19,046					22,943	18,669										
1 東放射線①	19,591	19,046	22,943	18,669	21,500	17,464	17,245	18,089	17,342	22,342	21,106	16,742	18,406	17,570	18,513			
2 東放射線②																		
3 TWIN TOWER前	19,591	19,046	22,943	18,669	21,500	17,464	17,245	18,089	17,342	22,342	21,106	22,286	24,566	23,612	24,921			
4 長崎屋前	63,364	67,873	80,375	61,402	64,105	59,030	52,831	57,017	72,895	65,142	67,548	46,529	44,222	45,180	47,202			
5 どのみや郵便局前	28,473	20,185	26,021	28,988	27,579	25,732	16,782	24,550	28,666	24,615	28,285	21,957	16,649	20,127	19,204			
6-1 岩崎印店駅前店前	8,392	7,715	9,369	9,289	12,418	7,641	9,678	9,205	8,726	7,711	7,858	6,911	6,484	7,587	7,548			
6-2 岩崎印店駅前店前	4,897	4,925	5,624	5,117	4,496	4,271	5,506	8,377	5,324	5,350	5,451	2,126	2,122	6,636	6,127			
7 理容タイヨー前	4,897	4,925	5,624	5,117	4,496	4,271	5,506	8,377	5,324	5,350	5,451	1,980	3,765	6,636	6,127			
8 小野商店前	6,950	6,018	8,136	7,248	7,028	6,020	5,336	6,012	3,878	2,685	3,686	2,873	2,147	2,837	2,473			
9 住宅情報館前	3,153	2,958	6,888	5,634	6,984	6,453	5,338	6,067	4,576	1,938	2,285	2,081	1,542	1,896	1,698			
10 宮地楽器八王子センター前	4,408	3,237	6,430	6,212	8,094	4,670	6,253	7,496	6,346	2,379	2,553	2,106	1,787	2,284	2,097			
11 ビュータワー八王子前	2,682	4,134	2,821	2,469	4,467	2,583	3,550	4,820	2,571	2,089	2,224	1,908	1,935	2,183	2,223			
12 どちらの本テック下	3,281	4,201	4,286	3,447	6,329	3,122	4,488	3,674	2,640	2,335	2,268	3,974	1,775	3,577	4,427			
13-1 八王子北口通路①	8,958	10,970	10,639	11,396	11,842	10,945	10,565	9,270	10,219	10,982	12,019	8,888	13,386	9,920	19,360			
13-2 八王子北口通路②	74,730	83,236	88,896	82,788	90,436	124,165	84,785	90,241	89,071	89,667	90,924	37,004	43,898	46,044	49,644			
14 八王子駅前口通路	74,730	83,236	88,896	82,788	90,436	124,165	84,785	90,241	89,071	89,667	90,924	43,614	40,677	40,522	49,941			
15 三井住友銀行前	27,414	29,252	26,217	28,635	27,532	29,831	28,888	27,159	27,335	26,803	27,715	25,480	25,283	22,992	59,452			
16 京王八王子駅中央口前	-	47,621	46,441	44,395	53,387	43,506	39,101	44,624	40,428	36,969	40,584	33,506	30,207	29,258	27,072			
17 日本政策金融公庫前	-	-	-	-	-	-	-	-	-	-	-	-	-	-	-			
18 八王子スクエアビル南	-	-	-	-	-	-	-	-	-	-	-	-	-	-	-			
19 八王子スクエアビル西①	-	-	-	-	-	-	-	-	-	-	-	-	-	-	-			
20 八王子スクエアビル西②	-	-	-	-	-	-	-	-	-	-	-	-	-	-	-			
21 八王子スクエアビル北	-	-	-	-	-	-	-	-	-	-	-	-	-	-	-			
22 DYNACITY HACHIOJI前①	-	-	-	-	-	-	-	-	-	-	-	-	-	-	-			
23 DYNACITY HACHIOJI前②	-	-	-	-	-	-	-	-	-	-	-	-	-	-	-			
24 マルベリーブリッジ	-	-	-	-	-	-	-	-	-	-	-	-	-	-	-			
25 織物会館前	-	-	-	-	-	-	-	-	-	-	-	-	-	-	-			
26 みずき通り	-	-	-	-	-	-	-	-	-	-	-	-	-	-	-			
27 ファースト八王子ビル前	-	-	-	-	-	-	-	-	-	-	-	-	-	-	-			
28 マロウドイン八王子前	-	-	-	-	-	-	-	-	-	-	-	-	-	-	-			
29 駐車場前	-	-	-	-	-	-	-	-	-	-	-	-	-	-	-			
30 萬友亭前	-	-	-	-	-	-	-	-	-	-	-	-	-	-	-			
31 野猿街渡	-	-	-	-	-	-	-	-	-	-	-	-	-	-	-			
32 森永産業ビル前	-	-	-	-	-	-	-	-	-	-	-	-	-	-	-			
33 SOF-TBANKショップ前	-	-	-	-	-	-	-	-	-	-	-	-	-	-	-			
34 早稲田駅前	-	-	-	-	-	-	-	-	-	-	-	-	-	-	-			
35 酔華前	-	-	-	-	-	-	-	-	-	-	-	-	-	-	-			
36 京王八王子明神町ビル東①	-	-	-	-	-	-	-	-	-	-	-	-	-	-	-			
37 京王八王子明神町ビル東②	-	-	-	-	-	-	-	-	-	-	-	-	-	-	-			
38 フアルマ802ビル北①	-	-	-	-	-	-	-	-	-	-	-	-	-	-	-			
39 フアルマ802ビル北②	-	-	-	-	-	-	-	-	-	-	-	-	-	-	-			
40 どちらの本テック上	-	-	-	-	-	-	-	-	-	-	-	-	-	-	-			
41-1 陸橋南①	-	-	-	-	-	-	-	-	-	-	-	-	-	-	-			
41-2 陸橋南②	-	-	-	-	-	-	-	-	-	-	-	-	-	-	-			
42 興林寺前	-	-	-	-	-	-	-	-	-	-	-	-	-	-	-			

単位:人/12h

