

## 笑顔あふれる未来へ

春の陽気の中、笑顔でまちを行き来する人々の姿。市では、にぎわい・交流・憩いのまちの実現に向けて、さまざまな取り組みを行っています。持続可能な成熟都市へ——今号では令和2年度予算についてお知らせします。

特集

### 令和2年度予算

4月5日に開通

### マルベリーブリッジ延伸



### 市長コラム



八王子市長  
 石森孝志  
たか ゆき

春の訪れを願い

4月5日には、JR八王子駅北口のマルベリーブリッジが、毎年イベントなどでにぎわう西放射線ユーロード方面へ開通します。現在進められている都の産業交流拠点の建設や、旭町・明神町地区の再開発と合わせて、市街地全体の回遊性が高まり、駅周辺が大いに活性化すると期待しています。

例年4月には、春の訪れを楽しむ催しが数多く開催されるのですが、今年は新型コロナウイルス感染症の感染拡大を防止するため、止むを得ず自粛をお願いしています。

先日、ファンキー加藤<sup>かとう</sup>さんをはじめとする八王子ゆかりのミュージシャンの方たちから、台風第19号の被災者支援のためのチャリティーライブの義援金を受領しました。イベントの自粛で苦勞されている中、市内ライブハウスやミュージシャンの方たちが「春は必ず来る」を合言葉に耐えているとの話を聞き、一日も早い事態の収束を願わずにはいられません。

今年度の予算では、川口物流拠点の整備などの大型プロジェクトと、生活しやすい住民主体の「地域づくり」をバランスよく進めるとともに、子どもと子育て世帯への支援を行います。ハード・ソフトの両面から様々な事業を実施し、まちににぎわいがあふれるよう、力を尽くしてまいります。

※今号は10・11ページの間 予防接種ガイドを折り込んでいます。

# 令和2年度 予算総額4,097億円

問 財政課 ☎620・7349 図628・1400

一般会計における  
市民1人当たりの予算 ⇒ 357,168円



令和2年度の当初予算が第1回市議会定例会で可決されました。予算総額は、令和元年度に比べて1.4%減の4,097億円。このうち一般会計の予算額は2,009億円となっています。

令和2年度予算は、市の基本構想・基本計画「八王子ビジョン2022」の実現と、次の100年を見据え、地域や次世代の声を反映した「長期ビジョン」の策定にも着手します。また、アクションプラン(令和2～4年度実施計画)に掲げた「持続可能な地域社会の実現」、「次代を担う子ども・若者を応援」、「東京2020オリンピック・パラリンピック競技大会成功への取組とレガシーの創出」に位置付けた事業をすべて予算化しています。

**一般会計は2,009億円**

一般会計の歳入のうち、市税は全体で912億2,624万円を見込みました。また、地方消費税交付金は、税率の引き上げに伴い、前年度に比べて19億1,728万円増の128億1,728万円となっています。

歳出では、民生費が幼児教育・保育の無償化や障害者自立支援給付にかかる経費の増などにより、1,031億4,080万円となり、歳出総額に占める割合は51.3%となっています。また、教育費は配食を開始する給食センターやいじめ防止にかかる経費の増などにより、206億7,145万円となり、歳出総額に占める割合は10.3%となっています。

**特別会計は1,842億円**

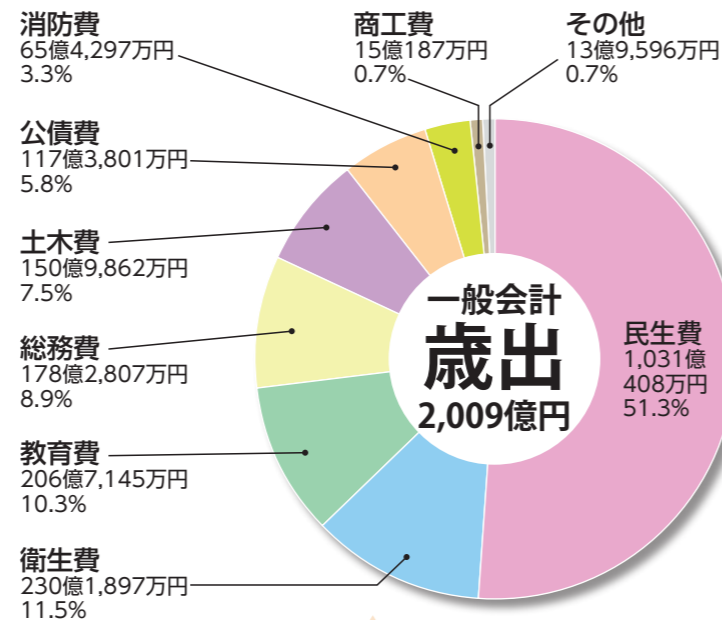
国民健康保険事業や介護保険など、8つの特別会計の合計は、1,842億円となっています。

**公営企業会計は246億円**

経営基盤の強化と財政マネジメントの向上により持続可能な経営を行っていくため、令和2年度から新たに公営企業として、下水道事業会計を設置しています。

## 歳出の性質別内訳

区分	令和2年度予算額	構成比
義務的経費	扶助費	740億9,914万円 36.9%
	人件費	296億4,389万円 14.8%
	公債費	117億3,801万円 5.8%
物件費	270億8,256万円 13.5%	
繰入金	193億9,643万円 9.6%	
投資的経費	181億9,183万円 9.0%	
補助費等	144億3,751万円 7.2%	
維持補修費	23億5,393万円 1.2%	
その他	39億5,671万円 2.0%	



## 予算用語のひと言解説

- 扶助費…児童福祉や生活保護など社会保障制度に基づき支出する経費
- 人件費…職員の給与や議員の報酬などの経費
- 公債費…市が借り入れた市債の元金・利子の返済にかかる経費
- 物件費…賃金や光熱水費、委託料などの経費
- 繰入金…特別会計及び公営企業会計に支出する経費
- 投資的経費…道路・公園・学校など公共施設の整備にかかる経費
- 補助費等…市民の皆さんや市内の団体への補助金などの経費
- 維持補修費…公共施設の維持にかかる経費

## 予算用語のひと言解説

- 民生費…障害者・高齢者・児童福祉、生活保護など社会福祉にかかる経費
- 衛生費…保健衛生やごみ処理などにかかる経費
- 教育費…学校教育や生涯学習、スポーツ振興などにかかる経費
- 総務費…庁舎管理や戸籍・住民票の発行、市税の賦課徴収などにかかる経費
- 土木費…都市計画や道路、公園などにかかる経費
- 公債費…市が借り入れた市債の元金・利子の返済にかかる経費
- 消防費…消防、防災にかかる経費
- 商工費…商業や工業、観光振興などにかかる経費

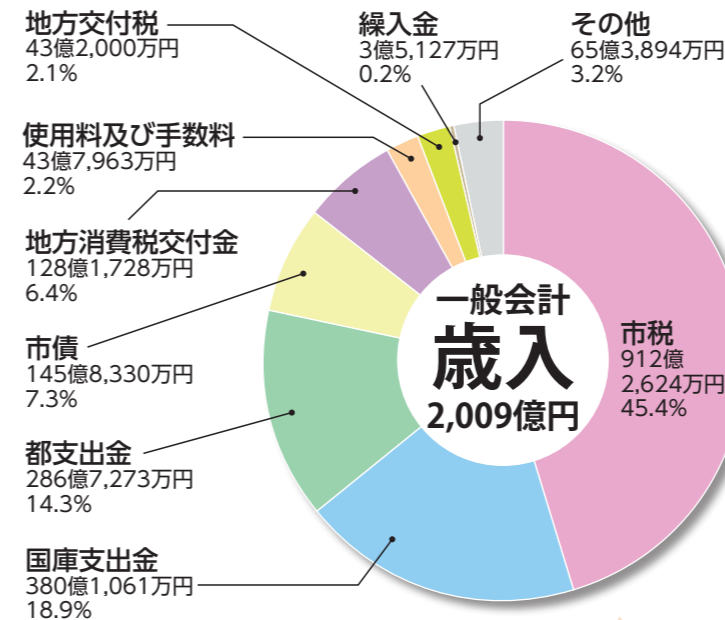
## 予算用語のひと言解説

- 市税…市民の皆さんや市内の法人が市に納める税金
- 国庫(都)支出金…市が行う特定の事業に対して国(都)が交付するお金
- 市債…市が借り入れるお金
- 地方交付税…全国的に一定の行政サービスを提供できるよう地方公共団体の財政力に応じて国が交付するお金
- 繰入金…市の貯金である基金の取り崩しや、特別会計から一般会計に繰り入れるお金



## 令和2年度予算の会計別内訳

区分	令和2年度予算額
一般会計	2,009億円
特別会計	1,841億7,205万円
国民健康保険事業	574億8,280万円
後期高齢者医療	140億5,863万円
介護保険	423億9,632万円
母子・父子福祉資金	1億4,094万円
土地取得事業	2億829万円
駐車場事業	4億830万円
借入金管理	364億5,039万円
給与及び公共料金	330億2,638万円
(新)公営企業会計	245億9,377万円
(新)下水道事業	245億9,377万円
計	4,096億6,582万円



# 子どもたちが「夢と希望を持てるまち」へ

市の基本構想・基本計画「八王子ビジョン2022」に掲げた6つの都市像を実現するための事業を予算化。ここではその主なものを紹介します。新は新規、充は充実を図る事業です。

## 安心・快適で、地域の多様性を活かしたまち

### 防災行政無線を聞くことができるスマートフォンアプリの導入新…789万円

災害時や緊急時に放送する防災行政無線の避難情報などを確実に伝達する体制を整備するため、放送内容を音声で確認できるスマートフォンアプリを導入します。

### 八王子駅南口集いの拠点整備…3,215万円

公園、ミュージアム、ライブラリ、交流スペースが一体となった複合機能施設の整備に向けて、都市計画の決定や用地取得手続きを進めます。

### 旭町・明神町地区周辺まちづくりの推進…1億5,463万円

都が実施する産業交流拠点の整備と連携し、旭町街区と明神町街区の一体的なまちづくりを推進するため、地区開発推進の検討や隣接する道路の無電柱化を進めます。

### その他の事業

多摩ニュータウンの持続可能なまちづくり充…80万円 など



八王子駅南口に学びや交流の拠点を

## 魅力あふれる産業でにぎわう活力あるまち



まちの魅力を伝えるイベントも

### 中心市街地の総合的な再生…2億5,899万円

住民主体のまちづくりを実現するため、ワークショップを開催するほか、西放射線ユーロード(三崎町・旭町エリア)の整備工事を行います。また、中心市街地の憩いの場となる「(仮称)中町休憩施設」の開設準備を進めていきます。

### 新たな観光資源の整備充…1,422万円

本市の多様な魅力を伝えるため、「体験学習フェスティバル」を高尾山全体で実施するほか、滝山城築城500周年記念事業を実施します。

### その他の事業

農業環境の整備充…4,378万円  
中小企業の事業承継支援新…457万円 など



環境について考えるきっかけに

## 一人ひとりが育てる、人と自然が豊かにつながるまち

### 新館清掃工場の建設…23億2,260万円

令和4年度の北野清掃工場の休止を見据え、安定したごみ処理の体制を維持するため、新館清掃工場の整備を行います。

### 海洋プラスチックごみ対策充…132万円

「環境フェスティバル」や「清掃デー」などさまざまな機会を通じ、プラスチックの適正処理を推進するための啓発を行います。

### その他の事業

再生可能エネルギーの普及充…1,783万円 など

## みんなで担う公共と協働のまち

### 長期ビジョンの策定新…210万円

令和22年を見据えた長期ビジョンを策定するうえで、市民の皆さんから広く意見を集めるため、市民アンケート調査などを行うほか、中学校区を基礎単位としたワークショップを開催します。

### 広報紙の多言語化充…158万円

多文化共生のまちを推進するため、広報紙などの内容を9か国語に翻訳して表示することができる「多言語翻訳アプリ」を導入します。

### その他の事業

町会・自治会活動支援充…3億2,479万円  
地域づくり推進事業充…2,826万円 など



八王子ビジョン2022に代わる新たな計画の策定に着手

## 健康で笑顔あふれる、ふれあい、支えあいのまち

### 人材の確保・定着・育成充…2,066万円

介護サービスの質の向上と介護職員の負担軽減を図るため、ICTを活用した見守り支援機器を整備する介護保険事業者に対し、その成果に応じて運営費の一部を補助します。

### 母子保健充…8億2,174万円

出産直後の母子の身体的ケアを行うとともに、母親の心理的不安の解消を図るため、産後ケア事業では、これまでの訪問型に加え、8月から宿泊型・通所型の支援を実施します。

### その他の事業

健診・検診の推進充…8億6,721万円  
障害者の日常生活支援充…5,885万円 など



安心して子どもを生み育てられるように

## 活き活きと子どもが育ち、学びが豊かな心を育むまち

### 子育てプロモーションの推進充…2,258万円

子育てブランドブックや子育て応援サイト・アプリを新たに作成し、イベントや応援コラムなど魅力ある情報を発信していきます。

### 保育サービスの推進充…197億9,916万円

保護者と保育士の負担を軽減するため、使用済み紙おむつの園内での処理を進めます。また、認可保育所に通うすべての世帯の第3子以降の給食費を無償化します。

### 東京2020オリンピック・パラリンピックに向けた取組推進充…1億1,040万円

聖火リレーやロードレースの開催を支援します。また、アメリカ合衆国のクライミングチームや台湾のパラ・パワーリフティングチームの事前キャンプを受け入れ、市民交流を図ります。

### その他の事業

給食センターの整備…5億1,431万円 若者総合相談窓口新…2,145万円  
幼児教育・保育センターの運営新…746万円  
いじめ防止対策充…2,519万円 など



競技の臨場感をまちで

# HACHIOJI TOPICS

## 市の組織を一部改正

### 4月からの新たな体制

問 経営計画第一課 ☎620・7200 FAX627・5939

#### ■未来デザイン室を設置

新たな長期ビジョンの策定作業や「地域づくり推進基本方針」による地域づくりを推進するため、未来デザイン室を設置します。

#### ■法務文書担当部長を配置、公文書管理課を設置

公文書管理条例の制定に伴う適正な管理・運営と、コンプライアンスを推進するため、法務文書担当部長を配置するほか、公文書管理課を設置します。

#### ■建築管理担当部長、債権管理担当課長を配置

市有建物の建築や営繕業務などを

統括するため、建築管理担当部長を配置します。また、市が保有する債権の適切な管理や効果的な制度構築を進めるため、債権管理担当課長を配置します。

#### ■学校施設整備担当部長を配置

学校施設の整備について適切な管理・運営を行うため、学校施設整備担当部長を配置します。 ※建築管理担当部長が兼任。

#### ■獣害対策課を設置

農作物被害への対策をはじめ、市街地に出没する野生獣などへの対応を強化するため、獣害対策課を設置します。

## 歴史的に価値ある公文書

### 誰もが利用できるように

問 公文書管理課 ☎620・7494 FAX621・1298  
※3月までの問い合わせは総務課(☎620・7201)へ。

「公文書の管理に関する条例」の施行に伴い、保存期間が満了した公文書のうち、市が将来にわたり保存する必要があると認められた「歴史的に価値ある公文書」を、誰でも利用できるように

なりました(個人情報などを除く)。市のホームページに掲載する目録で、利用できる文書を検索することができます。利用には申出が必要です。事前に公文書管理課までご連絡ください。

## 再生可能エネルギー利用機器などの設置に補助

### 4月15日から申請受付を開始

問 環境政策課 ☎620・7384 FAX626・4416

市では、家庭や企業での再生可能エネルギーの普及を促進するため、下表のとおり設置費用の一部を補助します。4月15日から申請受付を開始し、予算額に達し次第終了します。

詳しくは市役所2階環境政策課で配布するパンフレット、または市のホームページをご覧ください。

対象機器	補助金額
①太陽光発電システム	2万円/kW (上限は10万円)
②太陽熱利用システム	5万円/件
③木質ペレットストーブ	補助対象経費の1/2 (上限は10万円)
④リチウムイオン蓄電池システム	1万円/kWh (上限は5万円) ※①と同時設置のみ
⑤HEMS	1万円/件 ※①～③と同時設置のみ

## 八王子版フレイル予防リーフレットを作成

### 体や生活に目を向けるきっかけに

体の機能が少しずつ衰えて要介護状態に近づいている状態を「フレイル」といいます。このフレイルについて皆さんに知っていただき、予防に役立ててもらおうと、リーフレットを作成しました。自分で確認できるフレイルチェックリストや予防のためにできることなどを掲載しています。自身の体や生活に目を向けるきっかけとして、ぜひご利用ください。

**配布場所** 大横保健福祉センター(☎625・9200)、東浅川保健福祉センター(☎667・1331)、南大沢保健福祉センター(☎679・2205) ※市のホームページからもご覧になれます。



## 市道八王子1393号線

### 4月11日に全線開通

問 建設課 ☎620・7278 FAX627・5925

4月11日(日)午後2時に、ハローワー八王子西側の市道八王子1393号線が全線開通します。

この整備では無電柱化を行い、安全で快適な歩行空間の確保と都市防災機能の強化を図りました。また、交差点改良による円滑な交通流動が期待されます。



## 地域づくり推進基本方針など

### 4月から運用する方針などを策定・改定

市では、市政に関する左表の方針や計画の策定・改定を行い、4月から運用を開始します。方針や計画は4月1日から各担当課や市役所1階市政資料室

各事務所・市民センター・図書館、市のホームページなどをご覧ください。方針や計画の内容など、詳しくは各担当課までお問い合わせください。

名称	担当課
地域づくり推進基本方針	未来デザイン室 ☎620・7307 FAX627・5939
子ども・若者育成支援計画	子どものしあわせ課 ☎620・7391 FAX627・7776
地球温暖化対策地域推進計画	環境政策課 ☎620・7384 FAX626・4416
みどりの基本計画	環境保全課 ☎620・7268 FAX626・4416
水循環計画	水環境整備課 ☎620・7388 FAX626・3019
立地適正化計画	土地利用計画課 ☎620・7301 FAX627・5915
第3次教育振興基本計画	学校教育政策課 ☎620・7403 FAX627・8811
生涯学習プラン	生涯学習政策課 ☎620・7334 FAX626・8554
第4次読書のまち八王子推進計画	南大沢図書館 ☎679・2201 FAX679・2211

## 安全・安心の住まいづくり

### 住宅の改修・耐震化などに補助

問 住宅政策課 ☎620・7260 FAX626・3616

詳しくは市のホームページをご覧ください。ただ、住宅政策課までお問い合わせください。

#### ■居住環境整備補助金

安全で安心して暮らせる居住環境を確保するため、左表の改修工事などにかかる費用の一部を補助します。第一期の申請受付は4月6～24日です。申請の総額が予定額に達しない場合は、27日以降も予定額に達するまで受け付けます。

なお、第二期は7月、第三期は10月に募集を予定しています。

対象 次のすべてに該当する工事

▼市に登録した施工業者が請け負う ▼市内に自ら所有し、居住している住宅の改修(①は所有者から改修工事の承諾を得ている借家も)

工事の種類	補助額
①バリアフリー化改修	5万円以上の工事で1/5以内 (上限は20万円)
②省エネルギー化改修	10万円以上の工事で1/5以内 (上限は15万円)
③長寿命化改修	10万円以上の工事で1/5以内 (上限は5万円)

※②③の対象は、昭和56年6月以降の耐震基準で建てられた住宅です。

#### ■緊急輸送道路沿道建築物・分譲マンションの耐震化促進補助金

昭和56年5月以前の耐震基準で建てられた市内の建築物の耐震診断・補強設計・改修工事などにかかる費用の一部を補助します。

#### ■空き家利活用促進整備補助金

空き家の利活用を促進するため、改修工事にかかる費用の一部を補助します。改修後は地域活性化施設として活用するなどの要件があります。

#### ■ブロック塀撤去等補助金

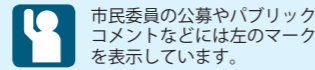
地震時に倒壊の恐れがある通学路に面したブロック塀などの撤去及び撤去に伴う塀の新設にかかる費用の一部を補助します。

#### ■木造住宅耐震化補助金

対象 昭和56年5月以前の耐震基準で建てられた住宅

工事の種類	補助額
①耐震診断補助金	耐震診断費用の3/4以内 (上限は15万円)
②耐震改修補助金	耐震改修費用の2/3以内 (上限は100万円)
③簡易耐震改修補助金	耐震改修費用の1/2以内 (上限は25万円)
④耐震シェルター・防災ベッド設置補助金	設置費用の1/2以内 (上限は20万円)

補助額 左表のとおり



市民委員の公募やパブリックコメントなどには左のマークを表示しています。

## 皆さんのご意見を市政に

市では、市民の皆さんの多様なご意見を市政に反映するため、附属機関・懇談会等にご意見を募集するほか、無作為抽出方式による公募を行っています。  
お問い合わせは広聴課(☎620・7411 ㊟620・7322)へ。

### 令和2年度に公募予定の附属機関・懇談会等

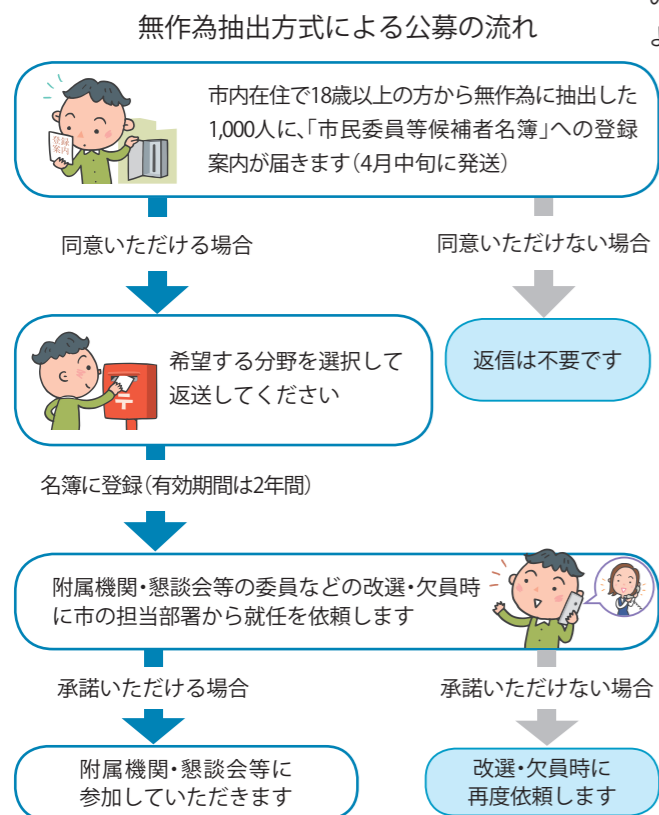
令和2年度に委員などを公募予定の附属機関・懇談会等は下表のとおりです。①⑧⑩⑬は無作為抽出方式で公募した「市民委員等候補者名簿」登録者に就任を依頼します。会議の

内容など、詳しくは各担当課までお問い合わせください。  
なお、下表の内容は3月現在予定しているもので、変更となる場合があります。

名称	任期	公募時期	担当課
①再犯防止推進計画策定懇談会	6～12月	4月	防犯課 ☎620・7395 ㊟620・7322
②情報公開・個人情報保護運営審議会	7月～令和4年6月	4月	公文書管理課 ☎620・7494 ㊟621・1298 ※3月までの問い合わせは総務課(☎620・7201)へ。
③都市計画審議会	7月～令和4年6月	5月	都市総務課 ☎620・7258 ㊟627・5915
④保健医療計画推進会議	7月～令和4年6月	6月	保健所健康政策課 ☎645・5112 ㊟644・9100
⑤まち・ひと・しごと創生総合戦略推進懇談会	10月～令和5年9月	8月	都市戦略課 ☎620・7335 ㊟627・5939
⑥子ども家庭支援センター運営協議会	10月～令和4年9月	8月	子ども家庭支援センター ☎656・8225 ㊟656・8226
⑦保健福祉センター運営協議会	12月～令和4年11月	9月	大横保健福祉センター ☎625・9128 ㊟627・5887
⑧市民参加推進審議会	12月～令和4年12月	10月	広聴課 ☎620・7411 ㊟620・7322
⑨社会福祉審議会地域福祉専門分科会	来年4月～令和6年3月	12月	福祉政策課 ☎620・7241 ㊟628・2477
⑩社会福祉審議会高齢者福祉専門分科会	来年4月～令和6年3月	12月	高齢者いきいき課 ☎620・7243 ㊟623・6120
⑪社会福祉審議会児童福祉専門分科会	来年4月～令和6年3月	12月	子どものしあわせ課 ☎620・7391 ㊟627・7776
⑫環境推進会議	来年4月～令和5年3月	12月	環境政策課 ☎620・7384 ㊟626・4416
⑬生活安全対策協議会	来年4月～令和5年3月	来年1月	防犯課 ☎620・7395 ㊟620・7322
⑭まちづくり審議会	来年5月～令和5年5月	来年3月	まちなみ景観課 ☎620・7267 ㊟626・3616
⑮景観審議会	来年6月～令和5年6月	来年3月	
⑯消費生活審議会	来年6月～令和5年5月	来年3月	消費生活センター ☎631・5456 ㊟643・0025

### 無作為抽出方式で市民委員などを公募

この方式は、無作為に抽出した1,000人のうち、「市民委員等候補者名簿」への登録に同意していただいた方の中から附属機関・懇談会等の委員などの改選・欠員時に就任を依頼するものです。案内が届いた方は、市民参加による協働のまちづくりに向けご協力をお願いします。



### 無作為抽出方式で委員に就任した方に聴きました

町会・自治会等の活動活性化の推進に関する条例策定検討会委員  
たじま あいこ 田島 愛子 さん



地域に密着した喫茶店をやっていることもあり、まちづくりには関心がありました。近所の方との何気ない会話の中で気付いた課題などをいつか伝えられたらと思っていた私にとって、この制度は良いきっかけになりましたね。

検討会では、課題解決に向けて市や専門家の方々と意見を交わしました。「どうすれば若い世代の方が町会や自治会へ加入してくれるか」といった身近な議題もたくさんあり、自分なりの意見を伝えられたと思います。

無作為抽出方式は年齢や職業を問わず、誰もが市政に参加できる仕組みです。まちづくりに皆さんの意見を生かすきっかけにしてみたいはいかがでしょうか。

## 市税の各証明書は 市役所・各事務所で

問 税制課 ☎620・7218 ㊟627・5918

令和2年度の市税に関する各種証明書を市役所2階税制課、各事務所で交付します。申請には運転免許証や保険証などの本人確認書類が必要です。相続人は相続関係が確認できる書類、代理人は委任状もお持ちください。申請の受付時間など、詳しくは市のホームページ、または右の二次元コードからご覧ください。



税目	証明書の種類	交付開始日	手数料	
固定資産税・都市計画税	評価証明書	4月1日	1通200円 (納税義務者ごとに5筆・5棟まで)	
	登録事項証明書			
	課税(公課)証明書 納税証明書(注1)	5月1日		
軽自動車税(種別割)	納税証明書(注1)	5月8日	1通200円 (車検用納税証明書の交付は無料)	
市民税・都民税	給与からの差引のみで納税する方(特別徴収)	課税証明書 納税証明書		5月15日
	納付書、または口座振替により納税する方(普通徴収)	課税証明書 納税証明書(注1)		6月1日(注2)

注1:納付後すぐに必要な場合は、領収書(口座振替の方は記帳済み通帳)のご提示を。  
注2:4月1日現在、65歳以上の方で公的年金収入があり、市民税・都民税が課税される方は6月11日からです。

### 日曜日の市税・国保税の納税相談・納付窓口

4・5月の日曜日に、市税・国民健康保険税の納税相談と納付ができます。なお、バーコードが印字された納付書であれば、コンビニでも納付可能です。  
**日時** 4月5日～5月31日の日曜日の午前8時30分～午後5時(受付は4時30分まで)  
**会場** 市税は市役所2階納税課(☎620・7224 ㊟626・4640)、国保税は1階保険収納課(☎620・7237 ㊟626・8421)

### 証明書は郵送でも取得できます

郵送による証明書の交付にかかる手数料は、1通につき300円です。



### 令和2年度の市税などの納期

税目など	納付月	4月	5月	6月	7月	8月	9月	10月	11月	12月	令和3年1月	2月	3月	問い合わせ
市民税・都民税(普通徴収)				1期		2期		3期			4期			
固定資産税 都市計画税			1期		2期					3期		4期		納税課 ☎620・7224
軽自動車税(種別割)			全期											
国民健康保険税(普通徴収)					1期	2期	3期	4期	5期	6期	7期	8期	9期	保険収納課 ☎620・7237
後期高齢者医療保険料(普通徴収)					1期	2期	3期	4期	5期	6期	7期	8期		保険年金課 ☎620・7364
介護保険料(普通徴収)					1期	2期	3期	4期	5期	6期	7期	8期		介護保険課 ☎620・7415
市営住宅家賃	4月分	5月分	6月分	7月分	8月分	9月分	10月分	11月分	12月分	1月分	2月分	3月分		住宅政策課 ☎620・7385
市営住宅駐車場使用料	4月分	5月分	6月分	7月分	8月分	9月分	10月分	11月分	12月分	1月分	2月分	3月分		
下水道事業浄化槽使用料	2・3月分		4・5月分		6・7月分		8・9月分		10・11月分		12・1月分			下水道課 ☎620・7290
市営霊園管理料			全期											市民生活課 ☎620・7231
納期限		4/30	6/1	6/30	7/31	8/31	9/30	11/2	11/30	12/28	2/1	3/1	3/31	

- ◆費用の記載のない催しなどは無料です。
- ◆申し込みの記載のない催しなどは直接会場へお越しください。

## 特別な支援が必要なお子さんの就学相談説明会

都立特別支援学校や市立小・中学校、義務教育学校の特別支援学級、特別支援教室などでは、障害などにより通常学級での学習・生活が困難なお子さんのために、障害の種類や程度に応じた指導・支援を行っています。こうした教育機関への就学・転学を希望するお子さんの保護者などを対象に、就学相談説明会を開催します。

**内容** 小学校への就学・転学：4月28日(火)午後3時～4時30分、中学校への就学・転学：5月14日(木)午後3時～4時30分  
**会** 教育センター(☎664・7524)

## 弁護士による養育費などの法律相談

養育費をはじめ、親権や面会交流など、離婚前後に必要な法律相談を受け付けます。4月の相談は次のとおりです。5月以降の日程などは、本紙毎月1日号の「相談まどぐち」で随時お知らせします。

**対** ひとり親家庭の親、離婚を考えている方(初めて相談する方を優先) **日** 4月24日(金)午後2～5時 **会** 八王子駅南口

## 子育てひろばの催し

おもに3歳までのお子さんと保護者が一緒に遊べて相談ができる子育てひろば。子育てに役立つ講座やイベントを下表のほかにも多数開催しています。詳しくは市のホームページか、右の二次元コードからご覧ください。



催し名	内容	対象	日時	会場・問い合わせ
0歳児の集いの時間「ゼロスタ」	参加者同士や助産師との交流など	0歳	4/9(木)13:00～15:00	親子つどいの広場西八王子 ☎673・5688
交通安全指導に参加してみよう	清川交通遊園指導員による講話など	1～5歳	4/10(金)10:00～11:30	省我保育園 ☎646・7835 ※定員は5組(先着順)。電話でご予約を。
コアラちゃんあつまれ!	足型を使った工作	0歳	4/13(月)11:00～12:00	浅川児童館 ☎665・2506
どうぶつむら	モルモット、ニワトリなどのふれあい体験	1歳～就学前	4/18(土)11:00～12:30	松が谷児童館 ☎675・0151
こっこらぶ	プラバンを使った手形ストラップ作り	就学前	4/20(月)10:45～11:45	館ヶ丘児童館 ☎665・5231
ゼロさい集まれ	情報交換、参加者同士の交流	0歳	4/21(火)13:30～15:30	親子つどいの広場大和田 ☎649・5785
アートの日	足形・手形を使った作品作り	就学前	4/22(水)9:00～11:30	高尾保育園 ☎661・2436
親子でふれあいリズム遊び	ピアノの音に合わせて身体を動かす	10か月～2歳	4/27(月)11:00～11:30	親子つどいの広場堀之内 ☎670・9190

総合事務所 **定** 4名(先着順) **申** 4月2日から電話で子育て支援課(☎620・7362)へ

## 子育て支援員研修

保育や子育て支援の事業に従事するうえで必要な知識・技術を持つ「子育て支援員」を養成する研修を行います。申込方法など、詳しくは都福祉保健財団(☎03・3344・8533)のホームページ、市役所4階子どもしあわせ課(☎620・7391)で4月3日から配布する募集要項をご覧ください。

**対** 都内在住・在勤の方 **申込期限** 4月17日

## 未就園児のための歯科健診

**対** 市内在住で平成26年4月2日～28年4月1日生まれの就園前のお子さんと保護者 **内容** 左表のとおり **申** 電話で各センターへ ※治療は行いません。

会場	日時
南大沢保健福祉センター ☎679・2205	4/15、5/19、6/9、7/14の14:00～14:30
東浅川保健福祉センター ☎667・1331	4/17、5/22、6/29、7/7の14:00～14:30
大横保健福祉センター ☎625・9200	4/20、5/28、6/10、7/10の14:00～14:30

## 妊婦歯科健診

**対** 市内在住の妊婦 **内容** 講話、実習、健診(治療は行いません) **日** 4月10日(金)：東浅川保健福祉センター(☎667・1331)、4月21日(火)：南大沢保健福祉センター(☎679・2205)、4月22日(水)：大横保健福祉センター(☎625・9200) **時** 午後1時30分～3時 **定** 各18名(先着順) **申** 電話で各センターへ ※健診の間、スタッフがお子さんの対応をします。

## むし歯予防教室

**対** 市内在住で平成28年5月～令和元年5月生まれのお子さんと保護者 **内容** 講話と実習(希望者には唾液テストも) **日** 5月14日(木)：東浅川保健福祉センター(☎667・1331)、5月18日(月)：大横保健福祉センター(☎625・9200)、5月26日(火)：南大沢保健福祉センター(☎679・2205) **時** 午前10～11時 **定** 各10組(先着順) **申** 4月2日から電話で各センターへ

## おいしく・楽しく・幼児食

栄養士による幼児期の食事やおやつについての講話のほか、手遊びの紹介、参加者同士の交流なども行います。  
**対** 市内在住で平成29年10月～30年9月生まれの第1子のお子さんと保護者  
**日** 4月28日(火)午前10時～11時30分  
**会** 南大沢保健福祉センター **定** 18組(先

着順) **申** 4月3日から電話で南大沢保健福祉センター(☎679・2205)へ ※講話の間、ボランティアがお子さんの対応をします。

## モグモグ学習会

**内容** 栄養士による離乳食に関する講話など **日** 4月27日(月) **対** 2回食に進もうとしている、進めているお子さん：午前10時～11時30分、離乳食を始めようとしている、始めたばかりのお子さん：午後1時30分～3時 **会** 大横保健福祉センター **定** 各18組(先着順) **申** 4月2日から電話で大横保健福祉センター(☎625・9200)へ

## じどうかんあったかひろば

**対** 市内在住で1歳～就学前のお子さんと保護者 **内容** 親子遊び、体操、読み聞かせなど **日** 4月13・27日の午前11時～11時45分 **会** あったかホール **問** 北野児童館(☎645・8580)



紙芝居や絵本の読み聞かせも

## 図書館へいこう!

### としょかんこどもまつり

4月23日の「子ども読書の日」にちなみ、各図書館で開催します。

- ▶ **中央図書館**  
**日** 4月26日(日)午前10時45分～午後3時  
**内容** おはなし会、わらべうた、図書館たんけんたい、バルーンアート
- ▶ **生涯学習センター図書館**  
**日** 4月25日(土)午後2～3時  
**内容** おはなし会、工作会
- ▶ **南大沢図書館**  
**日** 4月25日(土)午後3～4時  
**内容** おはなし会、おすすめこのぼり展示
- ▶ **川口図書館**  
**日** 4月25日(土)午後3～4時  
**内容** おはなし会、八王子かるた

### としょかんこどもまつり講演会

申込方法など、詳しくは図書館のホームページをご覧ください。

- 日** 5月6日(休)午後1時30分～3時30分
- 会** 南大沢文化会館

**問い合わせ**  
中央図書館 ☎664・4321 ☎662・2789  
生涯学習センター図書館 ☎648・2233 ☎648・2155  
南大沢図書館 ☎679・2201 ☎679・2211  
川口図書館 ☎654・8448 ☎654・8449  
由井市民センターみなみ野図書館 ☎・☎637・3150

### 各図書館のおはなし会

市内の各図書館では、紙芝居や昔話などの読み聞かせを下表のとおり行っています。詳しくは図書館のホームページか、右の二次元コードからご覧ください。



会場	対象	日時
中央図書館	3歳以上	4/11・15の15:00～15:30
	小学生以上	4/19(日)14:00～14:25
	0～3歳	4/19(日)14:30～15:00
生涯学習センター図書館	3歳以上	4/24(金)11:10～11:30
	小学生以上	4/18(土)14:00～14:25
南大沢図書館	3歳以上	4/18(土)14:30～15:00
	3歳以上	4/8(水)15:00～15:30
	3～12か月	4/11(土)14:00～14:30
川口図書館	小学生以上	4/10(金)11:00～11:30
	1～3歳	4/11(土)14:30～15:00
	3歳以上	4/11(土)13:30～13:50
由井市民センター みなみ野図書館	小学生以上	4/11(土)14:00～14:30
	3歳～小学2年生	4/11(土)14:30～15:00
由井市民センター みなみ野図書館	3歳～小学2年生	4/18(土)11:00～11:30

### ぴよぴよえほんのじかん

絵本の読み聞かせや手遊びなどを行います。

- 対** 市内在住で1・2歳のお子さんと保護者
- 日** 4月15日(水)午前10時30分～11時30分
- 会** 生涯学習センター南大沢分館
- 定** 15組(先着順)
- 申** 4月2日から直接、または電話で南大沢図書館へ

- ◆費用の記載のない催しなどは無料です。
- ◆申し込みの記載のない催しなどは直接会場へお越しください。

## お知らせ

### 地域福祉推進拠点恩方を開設

地域の身近な相談場所であり、地域福祉の担い手の育成拠点として、4月1日

対…対象 日…日時 時…時間 会…会場  
定…定員 費…費用 問…問合先 申…申込方法

### 風しんの抗体検査・予防接種 無料クーポン券を配布

市では、風しんの感染拡大防止のため、令和4年3月までの間、昭和37年4月2日～54年4月1日生まれの男性に、抗体検査と予防接種を無料で受けられるクーポン券を配布しています。今年度は、昭和37年4月2日～47年4月1日生まれの男性を対象に、4月上旬に発送します。

なお、昭和47年4月2日～54年4月1日生まれの男性でまだ検査を受けていない方は、直接、郵送、電子申請でクーポン券の交付申請ができます。詳しくは市のホームページをご覧ください。

問い合わせは、抗体検査については保健所保健対策課(☎645・5162 ㉠644・9100)、予防接種については保健所健康政策課(☎645・5102 ㉠644・9100)へ。

から恩方事務所内に、地域福祉推進拠点恩方(☎659・1107)を開設します。詳しくは社会福祉協議会(☎649・8477)までお問い合わせください。

### 民生委員・児童委員が 訪問調査を実施

4月1日現在、71歳以上で一人暮らしの方を対象に、生活状況を把握するための調査を行います。今年度は5月以降に民生委員・児童委員がお宅を訪問しますので、ご協力をお願いいたします。問い合わせは高齢者いきいき課(☎620・7243)またはボランティアセンター(☎648・5776)へ。

### 国民年金保険料 学生納付特例制度

学生で国民年金保険料の納付が困難な方のために、在学中の保険料の納付が猶予される制度があります。希望する方は学生証と年金手帳を持って、市役所1階保険年金課(☎620・7238)または各事務所でお手続きを。

### 特別児童扶養手当などの 支給額を改定

内容	支給額
特別児童扶養手当(1級)	52,500円
特別児童扶養手当(2級)	34,970円
特別障害者手当	27,350円
障害児福祉手当	14,880円
福祉手当(経過措置分)	14,880円

4月分からの支給額が左表のとおり改定

### 介護資格取得費用を補助

介護人材の育成を目的として、初任者研修や実務者研修・介護福祉士資格の取得に要した費用を補助します。4月1日から申請受付を開始し、予算額に達し次第終了します。対象や補助金額など、詳しくは市のホームページ、または左の二次元コードからご覧ください。問い合わせは高齢者いきいき課(☎620・7243)へ。



### 検診・相談

### 胃がん検診

市では、内視鏡検査とX線検査を次のとおり実施します。対象となる方は年度内に1度、どちらか一方を受診できます。詳しい案内は本紙5月1日号折り込みの「検診ガイド」をご覧ください。問い合わせは成人健診課(☎620・7428)へ。

**内容** ①内視鏡検査：50～77歳の方(昭和18年4月～46年3月生まれの方。2年に1回)、②X線検査：50歳以上の方(昭和46年3月までに生まれた方)

**日** ①6月～来年1月、②6・10月

### 健診データ改善相談

市内在住で血糖値・コレステロール・中性脂肪・血圧が気になる方、禁煙したい方、または家族 **日** 4月1～20日の午前9時30分～午後3時30分(1人50分程度)

定されます。問い合わせは障害者福祉課(☎620・7245 ㉠623・2444)へ。

### 70歳以上の方に シルバーパスを発行

70歳以上の方を対象に、東京バス協会が「シルバーパス」を発行しています。有効期限は9月30日です。費用は、市民税・都民税が非課税、または課税で令和元年の合計所得金額が125万円以下の方は千円、それ以外の方は4月1日以降の購入で1万2555円です。

購入の際は、住所・氏名・生年月日が確認できるものと、非課税、または合計所得金額が125万円以下の方は、最新の介護保険料納入(決定)通知書、市民税・都民税課税(非課税)証明書のうちどちらかをご用意のうえ、直接バス営業所へ。問い合わせは東京バス協会(☎03・5308・6950)、または高齢者いきいき課(☎620・7243 ㉠623・6120)へ。

### 心身障害者タクシー・ ガンリン費などの助成券を送付

身体障害者手帳1・2級、または愛の手帳1・2度の方(施設入所している方を除く)に「タクシー・ガンリン費助成券」を、65歳以上で身体障害者手帳が愛の手帳をお持ちの方、または特定疾病患者福祉手当を受給している方(入院施設入所している方を除く)に「はり・きゅう・マッサージ費助成券」を郵送しました。4月上旬になっても届かない方や、届いた方で支給要件に該当しなくなった方はご連絡を。人工透析通院助成のため

### 初めてのパソコン教室

市内在住で60歳以上、または障害のある方(すでに受講した方を除く) **日** 5月12日～7月14日の火曜日の午後1時30分～3時30分(全10回) **会** 東浅川保健福祉センター **定** 10名(抽選) **費** 2500円 **申** 往復ハガキ(1人1枚)に初めてのパソコンと住所・氏名(ふりがな)・年齢・性別・電話番号・利用証番号(お持ちの方)、障害のある方はその内容と等級、返信面の宛名を書いて、4月10日(必着)までに東浅川保健福祉センター(〒193・0834 東浅川町551・1 ☎667・1331 ㉠667・7829)へ

### 音訳講習会

市内在住・在勤・在学で16歳以上の方(すでに受講した方を除く) **内容** 視覚障害者のための音訳ボランティアの養成 **日** 5月14日～11月12日の木曜日の午前9時30分～11時30分(全13回) **会** 南大沢保健福祉センター **定** 16名(抽選) **費** 660円 **申** 往復ハガキに「音訳」と住所・氏名(ふりがな)・在勤在学の方は勤務先・学校名も)・年齢・性別・電話番号、返信面の宛名を書いて、4月10日(必着)までに南大沢保健福祉センター(〒192・0364 南大沢2・27 ☎679・2205)へ

### 手話講習会

市内在住・在勤・在学で▼初級：16歳以

めの増額券は、所得制限などを確認後、7月末に郵送します。新たに助成を希望する方は、申請が必要です。詳しくは障害者福祉課(☎620・7245 ㉠623・2444)までお問い合わせください。

### 高尾駅構内の通行費用を補助

高尾駅の入場券・定期入場券の購入にかかる費用を補助しています(上限は月2千円、小学生は千円)。新たに希望する方は登録が必要です。

市内在住で昭和31年4月1日までに生まれた、または身体障害者手帳・愛の手帳・精神障害者保健福祉手帳のいずれかをお持ちの方 **申** 印鑑、預金通帳などの口座番号がわかるもの、住所・氏名・生年月日がわかる身分証明書(お持ちの方は障害者手帳など)を持って直接、市役所5階都市整備課(☎620・7304 ㉠627・5931)へ

### 障害・難病のある方が 所属する団体の活動を支援

市内在住で障害・難病のある方が所属する5名以上の当事者団体に、助成金を交付します。申込方法など、詳しくは募集要項をご覧ください。

**助成額** 上限4万円 **募集要項の配布** 市役所8階社会福祉協議会、各地域福祉推進拠点、ボランティアセンター、南大沢分室、社会福祉協議会のホームページなどで **申込期限** 5月15日 **問** 社会福祉協議会(☎620・7338 ㉠623・6421)

コース名	日時	定員(抽選)	費用	会場・申し込み
初級(昼)	5/12～来年2/9の火曜日の9:30～11:30	50名	1,500円	大横保健福祉センター 〒192-0062大横町111-35 ☎625・9128 ㉠627・5887
初級(夜)	5/13～来年2/10の水曜日の18:30～20:30	50名	1,500円	東浅川保健福祉センター 〒193-0834東浅川町551-1 ☎667・1331 ㉠667・7829
中級(昼)	5/13～来年2/10の水曜日の9:30～11:30	40名	1,200円	南大沢保健福祉センター 〒192-0364南大沢2-27 ☎679・2205 ㉠679・2214
初級(昼)	5/12～来年2/9の火曜日の13:30～15:30	48名	1,500円	
中級(昼)	5/13～来年2/10の水曜日の13:30～15:30	24名	1,200円	
中級(夜)	5/8～来年2/12の金曜日の18:45～20:45	40名	1,200円	心身障害者福祉センター 〒193-0931台町2-7-22 ☎624・5850 ㉠624・5954
通訳入門(昼)	5/11～来年2/8の月曜日の13:30～15:30	30名	1,500円	
通訳入門(夜)	5/13～来年2/10の水曜日の18:45～20:45	30名	1,500円	

※いずれも全34回(ほか1回、全コース合同の講習会を9月6日に開催)。すでに修了したコースは申し込みができません。

上の初心者 ▼中級：16歳以上の初級修了者、または同程度の技術をお持ちの方 ▼通訳入門：中級修了者、または同程度の技術をお持ちの方 **内容** 右表のとおり **申** 往復ハガキ(1人1枚1コース)に「手話」とコース名、住所(市内在住の方)は勤務先・学校名も)・氏名(ふりがな)・年齢・電話番号、中級と通訳入門を希望する方は修了した手話の学習期間場所、返信面の宛名を書いて、4月11日(必着)までに各センターへ

# 情報 ファイル

- ◆費用の記載のない催しなどは無料です。
- ◆申し込みの記載のない催しなどは直接会場へお越しください。

## お知らせ

### 4月1日から屋内は原則禁煙

4月1日から改正健康増進法と東京都受動喫煙防止条例の施行により、多数の方(2人以上)が利用する施設の屋内は原則禁煙になります。

### 八王子駅南口総合事務所 日曜日の電子証明書発行・更新は事前予約を

八王子駅南口総合事務所にて日曜日にマイナンバーカードの電子証明書の発行・更新の手続きを行う場合、2日前までの事前予約が必要です。なお、土曜日と毎月第3土曜日の翌日の日曜日は、電子証明書の手続きができません。  
問い合わせは八王子駅南口総合事務所(☎620・1150 ㊟620・1151)へ。

**聴覚障害者のついで**  
内容 交流や情報交換、講演会など  
日 4月11日、5月9日、6月13日の午後2〜4時  
会 心身障害者福祉センター(☎62・458550 ㊟624・5954)

### 歯周病・インプラント周囲炎 予防教室

対 市内在住で40歳以上の方  
内容 歯科衛生士による講話、歯みがき実習  
日 4月24日(金)午前10時〜11時30分  
会 東浅川保健福祉センター  
定 10名(先着順)  
申 4月2日から電話で東浅川保健福祉センター(☎667・1331)へ

### 音楽療法でフレイル予防

対 市内在住で65歳以上の方(要支援・要介護認定者を除く)  
日 4月24日(金)午前10時〜11時30分  
会 南大沢保健福祉センター  
定 25名(先着順)  
申 4月2日から電話で南大沢保健福祉センター(☎679・2205)へ

### 認知症予防のための 絵本読み聞かせ講座

絵本の読み聞かせ方法の学習を通して、認知症予防や健康づくりをめざす講座を5月から開催します。これにあわせ、「絵本を読んで地域と脳を活性化」をテーマにした講演会と、受講を希望する方向けの説明会を行います。

対 市内在住で65歳以上の方(要支援・要介護認定者、事業対象者を除く)  
日 5月8

日(金)午前10時〜11時30分  
会 クリエイトホール  
定 100名(先着順)  
申 4月1日から電話または「絵本」と住所・氏名(ふりがな)・年齢・電話番号を書いてファックス、Eメールで高齢者いきいき課(☎620・7243 ㊟623・6120 ㊟b440300@city.hachioji.tokyo.jp)へ

### ウォーキング 「高尾山・パワフルチャレンジ」

医療の専門家と一緒に、新緑の高尾山でウォーキングをします。  
対 都内在住で65歳以上の方(要支援・要介護認定者、事業対象者を除く)  
コース ①ケールカー高尾山駅〜薬王院(片道約1.1km)、②ケールカー高尾山駅〜山頂(片道約1.7km)、③麓〜山頂(片道約3.8km)  
集合 5月21日(木)午前8時30分に高尾599ミュージアム解散は①午後0時30分頃、②午後2時頃、③午後4時頃にケールカー清滝駅で。雨天の場合は5月28日に延期  
定 100名(抽選)  
費 ①②1150円、③2000円  
申 ハガキ、ファックス、Eメールに「高尾山パワフルチャレンジ」と希望番号、住所・氏名(ふりがな)・年齢・性別・電話番号を書いて、4月28日(必着)までに高齢者いきいき課(〒192・8501 ☎620・7243 ㊟623・6120 ㊟b440300@city.hachioji.tokyo.jp)へ ※抽選結果は5月上旬に郵送します。心疾患など治療中の方は、必ず主治医にご相談を。

### 元気はつらつ トレーニング教室

対 市内在住で65歳以上の体の衰えを感じている方(要支援・要介護認定者、事業

### し尿汲取りの 受付電話番号が変更

4月1日から、し尿汲取り作業を委託化することに伴い、受付電話番号が変わります。3月までは水再生施設課(☎656・2281)、4月からはし尿汲取り受付センター(☎042・6225・8095)へ申し込みください。問い合わせは水再生施設課へ。

### 戦没者などの遺族の方に 特別弔慰金を支給

戦没者などの死亡当時の遺族で、4月1日に遺族年金などを受けられない場合に特別弔慰金(25万円の記名国債)が支給されます。申請期間は4月〜令和5年3月。市役所1階市民ロビーに設置する特設会場で申請を。また、前回申請者の方には、申請書類を順次郵送します。詳しくは福祉政策課(☎620・7241)までお問い合わせください。

### 空き店舗の改修費を補助

中心市街地の空き店舗を活用して出店する方に、選考のうえ店舗の改修費の一部を補助します。補



個性豊かな店舗に

### 飼い主のいない猫 不妊去勢手術に助成

助金額は最大50万円です。申請方法など、詳しくは市街地活性化課(☎620・7305)までお問い合わせください。

### 「統計八王子令和元年版」を 販売

「統計八王子」は、本市の人口、産業、教育、社会福祉などの基本的な資料を集録したものです。市役所1階市政資料室、八王子駅南口総合事務所1部700円で販売しているほか、市のホームページでもご覧になれます。問い合わせは統計調査課(☎620・7202)へ。

### 元気はつらつトレーニング教室

会場	日時
米山健幸堂接骨院(泉町 ☎634・8923)	5/1〜7/17の金曜日の13:00〜14:00
だいきち接骨院(東浅川町 ☎641・4836)	5/1〜7/31の金曜日の13:00〜14:00
名倉堂四谷接骨院(叶谷町 ☎626・8665)	5/7〜7/30の木曜日の13:30〜14:30
京八健幸堂接骨院(明神町 ☎649・8356)	5/12〜7/28の火曜日の13:30〜14:30
井上整骨院(兵衛 ☎635・8789)	5/13〜7/29の水曜日の13:00〜14:00
むらかわ接骨院(松木 ☎678・6993)	5/13〜7/29の水曜日の13:00〜14:00

※いずれも全12回。

### やさしい運動体験 「気軽にヨガ」

対 対象者を除く  
内容 柔道整復師による体操指導  
会 日 右表のとおり  
定 各5名程度(先着順)  
費 2400円  
申 4月1日から電話で各会場へ  
問 高齢者いきいき課(☎620・7243)

### あったかホールの健康教室

対 市内在住・在勤・在学中で18歳以上の方  
内容 右下表のとおり  
申 ①③④⑤4月

### あったかホールの健康教室

教室名	日時	定員(先着順)	費用
①パワーヨガ	5/8・15・22・29の19:30〜20:45(全4回)	22名	2,200円
②寝たまま骨盤調整	5/12・19・26の14:45〜16:15(全3回)	40名	2,475円
リラクゼーション ヨガ	③火曜コース	5/12・19・26の19:30〜20:45(全3回)	22名 1,650円
	④水曜コース	5/13・20・27の19:30〜20:45(全3回)	22名 1,650円
	⑤木曜コース	5/14・21・28の19:30〜20:45(全3回)	22名 1,650円
⑥転ばない筋肉貯金1か月コース	5/14・21・28の13:20〜14:30(全3回)	40名(抽選)	1,650円

### その他

#### 大横保健福祉センターの 室内歩行用プール利用中止

大横保健福祉センター(☎625・9128)の室内歩行用プールは、点検などのため、4月1〜7日は利用できません。

3日、④4日から直接、または電話で、⑥往復ハガキ(1人1枚に「転ばない筋肉貯金」と住所・氏名(ふりがな)・年齢・電話番号、返信面の宛名を書いて、4月10日(必着)までにあったかホール(〒192・0906 北野町596・3 ☎645・0025)へ

### マルベリーブリッジ 延伸部分が4月5日に開通!

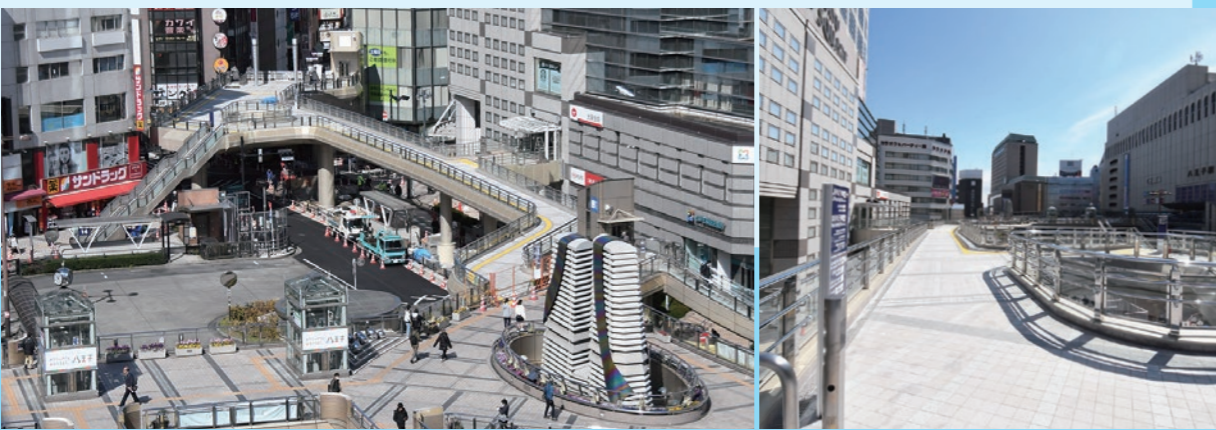
問 建設課 ☎620・7278 ㊟627・5925

## 八王子駅から西放射線ユーロードへ

### おでかけがもっと便利に

八王子駅北口のマルベリーブリッジの延伸工事が完了し、4月5日(日)午前11時に開通します。

駅前広場北側から西放射線ユーロードまで約90m延伸し、連絡通路により八王子スクエアビルとも直接つながり





ペットボトルのキャップとラベルは必ずして容器包装プラフで出してください。ごみ総合相談センター(ナビダイヤル)0570-550-530

ナビダイヤルが利用できない場合は0696-5377

「広報はちおうじ」の内容をラジオ番組でも放送

「広報はちおうじ」の内容を「コミュニティ放送局のTokyo Star Radio」では、本紙の内容をFMラジオで放送しています。周波数は77.5MHzです。日・水曜日：午後4時30分〜5分、土曜日：午前10時〜10時5分、日・王子エフエム(68.3・12.8)、または広報課(620・7228)

4月6〜15日は「春の全国交通安全運動」

4月6〜15日は、「やさしさが走るこの街この道路」をスローガンに、春の全国交通安全運動が行われます。交通ルールの遵守と正しい交通マナーを実践し、事故を防止しましょう。また、期間中、八王子駅北口地下自由通路で小学生交通安全絵画コンクール入選作品を展示します。問い合わせは交通安全課(6207410)へ。

募集

会計年度任用職員(多文化共生推進員)

詳しくは市役所7階多文化共生推進課(6207437)、市のホームページで配布する募集要項をご覧ください。

成人式実行委員

成人式(1月11日)に開催する成人式の企画・運営を行う実行委員を募集します。会議は全8回程度です。

市内在住・在勤・在学で18歳以上の方(募集人員10名程度)応募募機と住所・氏名・生年月日・電話番号・職業を書いて、4月17日(必着)までにハガキ、Eメールで生涯学習政策課(1928501)へ

女と男のいきいきフォーラム(実行委員と市民団体企画)

来年2月に開催する「女と男のいきいきフォーラム八王子」の講演会や講座などの企画と当日の運営を行う実行委員を募集します。あわせて、市民団体による企画も募集します。

市内在住・在勤・在学で18歳以上の方(任期)6月〜来年3月(会議は9回程度)募集人員4名程度(選考)謝礼交通費程度市民団体企画内容男女共同参画に沿った内容で、2時間程度の講座などで、2時間程度の講座などで、募集人員3団体程度(選考)「実行委員」または「団体企画」と住所・氏名(団体は代表者名・電



プロの技を直接学びます

グリーンパートナー養成講座 みどりあふれるまちへ

ガーデンデザイナーのおたきのぶこ大滝暢子さんを講師に迎え、花壇づくりの講座を開催します。この機会に、ご自宅や地域の花壇づくりに活かせるガーデニングの知識や技術を学んでみませんか。

日5月15日〜来年3月5日の金曜日の午前10時〜午後3時(全10回)会富士森体育館など定30名(抽選)費1,500円申ハガキ、ファックス、Eメールに「グリーンパートナー」と住所・氏名(ふりがな)・電話番号を書いて、5月7日(必着)までに環境保全課(192-8501/620-7268/626-4416/b111100@city.hachioji.tokyo.jp)へ

救急診療

救急車を呼ぶべきか迷ったら ▶消防庁救急相談センター(24時間) ☎#7119または☎042-521-2323 ▶八王子消防署(24時間) ☎625-0119 ▶東京都保健医療情報センター(24時間) ☎03-5272-0303



休日産婦人科



休日救急診療の内科・外科・小児科

Grid of emergency services locations on weekends, including Tokyo Angel Hospital, Nishiyama Hospital, Akashi Hospital, and others, with maps and contact information.

屋内ファミリーフリーマーケットの出店者

市内在住の個人、またはグループ(販売を職業としている方を除く)日4月25日、5月23日の午前10時〜午後3時募集区画各20区画(先着順)会あつたかホール費500円申4月2日から直接、または電話であつたかホール(6445-0025)へ ※出品物は1点3千円以下の家庭の用品に限ります。

就職支援

女性のための再就職パソコンスキルアップコース 再就職をめざしている女性

講座・催し

日曜日の法律相談 4月19日(日)午後1時30分〜4時30分(1組30分)会八王子駅南口総合事務所定6組(先着順)申4月14日から電話で市民生活課(6207227)へ

みどりのカーテン講座

夏の強い日差しを和らげ、室温の上昇を抑える効果がある「みどりのカーテン」に最適なゴーヤの苗の植え方・育て方について、実技を交えて説明します。 市内在住・在勤・在学の方 日4月25日(土)午前10時〜午後1時30分、3時30分、5月9日(土)午前10時〜午後1時30分、会クールセンター八王子定各40名(先着順)

アクティブ市民塾「ミス・シャーロック・ホームズの憂鬱」

演劇を通して、心と体の健康を高めるほか、居場所づくりや地域の文化力向上をめざす団体による体験型の公演を開催します。 日4月26日(日)午後1時30分〜3時 会北野市民センター定25名(抽選)申往復ハガキ、ファックス、Eメールに「演劇」と氏名(ふりがな)・電話(ファックス)番号・メールアドレス、往復ハガキは返信面の宛名を書いて、4月10日(消印有効)までに市民活動支援センター(192-0083/旭町12-1ファールマ802ビル5階/646-1577/646-1587/ndp802@shiencenter-hachioji.org)または下の二次元コードから

着物リメイクの作品展示とリメイクのアドバイス 内容不要になった着物を活用した洋服や小物の展示など 日4月25日(土)午前10時〜午後2時 会あつたかホール 関エゴひろば(656-3054) 申4月1日から電話、または「みどりのカーテン講座」と希望日時、住所・氏名・電話番号を書いて、ファックス、Eメールでクールセンター八王子(656-3103/coolcenter802.tokyo)へ



# 4月相談まどぐち

ラジオ八王子FM(75.5MHz)で災害情報を提供。本市と災害時の放送協定を締結しています。 広報課(☎62007228)

※印は祝・休日を除きます。定員がある相談もあります。

相談名	日時	会場・問い合わせ
人権	4/10(金) 13:00~15:00	市役所総務課 ☎620・7201 予約は電話で
生活にお困りの方の自立相談	※①月~金曜日の8:30~11:30、13:00~16:30、 ②4/2・16・30の9:00~11:00、③4/9・23の13:00~16:00	①市役所生活自立支援課、 ②八王子駅南口総合事務所、 ③南大沢事務所 ②③の予約は電話で生活自立支援課☎620・7462へ
生活保護相談	※月~金曜日の①8:30~11:30、13:00~16:30、 ②9:30~11:30、14:00~16:00(②の金曜日は午前のみ)	①市役所生活自立支援課、 ②南大沢事務所 ②の予約は電話で生活自立支援課☎620・7443へ
女性福祉	※月~金曜日の9:00~11:30、13:00~16:00	市役所生活自立支援課 ☎620・7443
女性のための相談	※木曜日の13:00~16:00	クリエイティブホール8階男女共同参画センター ☎648・2234 予約は電話で(弁護士相談は4/1から)
	※水・土曜日の9:00~12:00、4/10・17の16:00~19:00、4/27(月)13:00~16:00	女性を対象とした一般的な相談もお受けします(9:00~19:00。日曜日、祝日、4/7(火)は17:00まで)
弁護士相談	4/25(土) 14:00~17:00	市役所市民生活課、 ②八王子駅南口総合事務所、 ③南大沢事務所 予約は月曜日(その週の相談枠のみ)受け付け。祝日の場合は翌日の火曜日の9:30から電話で市民生活課☎620・7227へ
法律	※①月・水・金曜日、 ②火・木曜日、③金曜日の13:30~16:30(火曜日のみ15:45~19:00)	市役所市民生活課 ☎620・7227 予約は当日9:30から電話で
交通事故	4/2・9・23の13:30~15:50	
税金	4/1(水) 13:30~16:30	
不動産	4/7・21・28の13:30~16:00	
司法書士法律	4/24(金) 13:30~16:00	
登記	4/14(火) 13:30~16:00	
相続・遺言等暮らしの手続	※木曜日の13:30~16:30	
年金・雇用保険・労働条件	4/10(金) 13:30~16:00	
国の行政相談	4/10(金) 13:30~15:30	市役所1階市民ロビー・市民生活課☎620・7227
消費生活相談	※月~土曜日の9:00~16:30(4/7(火)は電話相談のみ)	クリエイティブホール地下1階消費生活センター ☎631・5455
弁護士による消費生活相談	4/14・24の13:30~16:30	クリエイティブホール地下1階消費生活センター ☎631・5455 予約は電話で
たの国の人々の生活相談	※月~土曜日の10:00~17:00	八王子スクエアビル11階在住外国人サポートデスク(八王子国際協会) ☎642・7091
行政書士相談	4/25(土) 14:00~17:00	
地域活動への参加に関する相談	※月~金曜日の8:30~17:15	市役所協働推進課(支援デスク)☎627・0802
就職に関する相談	※月~金曜日の9:30~16:00	八王子しごと情報館 ☎656・4788 予約は電話で
起業に関する相談	4/7・21の13:00~16:00	サイバーシルクロード八王子 ☎639・1009 予約は電話で

相談名	日時	会場・問い合わせ
住まいのなんでも相談会	4/6・7の9:00~16:00	八王子駅南口総合事務所・住宅政策課☎620・7260
住宅・ブロック塀に関する相談	※月~金曜日の8:30~17:00	市役所住宅政策課 ☎620・7260
高齢者の福祉と介護	※月~金曜日の8:30~17:00	市役所高齢者福祉課 ☎620・7420
高齢者総合	※月~土曜日の9:00~17:30(詳しくは各センターにお問い合わせを)	市内19か所の高齢者あんしん相談センター
福祉総合相談	※月~金曜日の9:00~17:00(詳しくは各拠点にお問い合わせを)	市内9か所の地域福祉推進拠点
専門家による成年後見制度・権利擁護相談	4/14・21の14:00~16:00	成年後見・あんしんサポートセンター八王子(市役所8階社会福祉協議会内) ☎620・7365 予約は電話で
ひとり親家庭のための相談	※①月~金曜日の9:00~12:00、13:00~17:00、 ②4/10(金)14:00~17:00	①市役所子育て支援課、 ②八王子駅南口総合事務所 予約は電話で子育て支援課☎620・7362へ
弁護士による養育費などの法律相談	4/24(金) 14:00~17:00	八王子駅南口総合事務所 予約は4/24から電話で子育て支援課☎620・7362へ
乳幼児のための専門家による子育て相談	4/5(日)・歯科医、 4/12(日)・薬剤師、 4/19(日)・小児科医、 4/26(日)・栄養士 時間は11:00~12:00	クリエイティブホール1階子ども家庭支援センター ☎656・8225 日時が変更になる場合があります
子ども家庭総合	9:00~19:00(日曜日、祝・休日は17:00まで。第1火曜日を除く)	クリエイティブホール地下1階子ども家庭支援センター ☎656・8225
総合教育相談室	※月~土曜日の9:00~17:00	市内5か所の地域子ども家庭支援センター
こども電話相談	※月~金曜日の8:30~17:00	教育センター ☎664・6949
子どものいじめ相談電話	※月~金曜日の8:30~17:00	市役所経営計画第二課 ☎620・7499
あなたの心の相談室	※火・木・金曜日の10:00~15:00	市役所検査棟1階相談室 ☎621・5657 面談の予約は電話で
こころの健康相談	※月~金曜日の9:00~16:30	保健所保健対策課(地域保健担当)☎645・5196
HIVに関する相談	※月~金曜日の9:00~16:30(4月の検査は中止となりました)	保健所保健対策課(感染症対策担当) ☎645・5195
医療に関する電話相談	※月~金曜日の9:00~12:00、13:00~16:30	医療安全支援センター(保健所内)☎645・5118
保健福祉・栄養・歯科	※月~金曜日の9:00~16:00	大横保健福祉センター ☎625・9200 ☎627・5887 予約は電話、またはファックスで
理学療法士による健康相談	4/21(火)13:30~16:00(65歳以上の方)	東浅川保健福祉センター ☎667・1331 ☎667・7829 予約は電話、またはファックスで
保健福祉・栄養・歯科	※月~土曜日の9:00~16:00(第2月曜日を除く)	東浅川保健福祉センター ☎667・1331 ☎667・7829 予約は電話、またはファックスで
理学療法士による健康相談	4/23(木)9:00~11:30(65歳以上の方)	南大沢保健福祉センター ☎679・2205 ☎679・2214 予約は電話、またはファックスで
保健福祉・栄養・歯科	※月~土曜日の9:00~16:00	南大沢保健福祉センター ☎679・2205 ☎679・2214 予約は電話、またはファックスで
理学療法士による健康相談	4/28(火)13:15~16:10(65歳以上の方)	

世帯と人口(令和2年2月末日現在)

住民基本台帳		前月比	住民基本台帳		前月比
人口	男	280,737人	-224	世帯数	269,888世帯
	女	280,914人	-265	うち外国人住民	前月比
	計	561,651人	-489	人口	13,193人

国勢調査の集計結果(平成27年10月1日現在)

人口		男	291,238人	世帯数
人口	女	286,275人	計	253,356世帯
	計	577,513人		

※市内に居住している方の実態を表しています。

対…対象 日…日時 時…時間 会…会場  
定…定員 費…費用 問…問合先 申…申込方法

**子ども将棋教室**  
市内在住の6歳~中学生  
内容 シニアボランティアの指導による将棋教室 日4月11・25日の午前10時~11時30分 会南大沢保健福祉センター(☎679・2205) 定各35名(先着順)

**世界のふれあいタイム「オーストラリア連邦の話」**  
日4月26日(日)午後1時30分~3時30分 会学園都市センター45名(先着順) 費5000円  
問八王子国際協会(☎642・7091)

**北浅川でニジマス、ヤマメの解禁**  
解禁日時 4月5日(日)午前6時  
入漁料 年券:4500円、1日:1300円(解禁日は3千円)  
問恩方漁業協同組合(☎651・0869) または農林課☎620・7250 ※解禁日に釣り大会を行います。

**ヨガ教室**  
日4月8日(水)午前11時~正午  
会戸吹湯つたり館 定15名(先着順) 費5000円(入館料が別に)

**スポーツ**

イベントテニス大会

内容	日時
中上級レディースダブルス	4/9(木) 10:00~16:00
ミックスダブルス	4/11(土) 10:00~16:00
ビギナーズレディースダブルス	4/15(水) 10:00~16:00
初中級レディースダブルス	4/19・27の10:00~16:00

事前申込が必要です。詳しくは戸吹スポーツ公園(☎691・2288)のホームページをご覧ください。

**イベントテニス大会**

**インドア個人参加フットサル教室**  
対16歳以上 日4月18日(土)午前10時~正午 会エスフォルタアリーナ八王子(☎624880) 費千円 申直接 または電話でエスフォルタアリーナ八王子(☎624880)へ

**ハンドボール教室**  
対16歳以上 日4月25日(土)午後7時~9時 定20名(先着順) 費1500円 申直接 または電話でエスフォルタアリーナ八王子(☎662・4880)へ

**テニスビギナーズスクール**  
日5月12日~7月14日の火曜日(全10回。雨天の場合は7月28日、9月8・15日に延期) 対時①小学1~3年生:午後4時10分~5時、②小学4~6年生:午後5時10分~6時、③18歳以上の初心者:午後4時20分~5時50分 会上柚木公園テニスコート 定各10名(抽選) 費①②5千円、③1万円 申ハガキ、ファックスに「テニスビギナーズスクール」と希望番号、住所、氏名(ふりがな)・年齢(学生は学年も)・電話番号を書いて、4月20日(必着)

**小学校の校庭を夜間開放**  
市内在住・在勤・在学の方10名以上で構成する団体に、照明設備のある小学校の校庭を夜間開放します。利用登録の方法など、詳しくは市のホームページをご覧ください。問い合わせはスポーツ施設管理課(☎622・6720)へ。

**4月の体育館の一般開放時間変更など**  
富士森体育館の一般開放時間変更 和弓:18日(土)午後6時~9時 卓球:26日(日)午前9~11時

**高尾599ミュージアムの休館**  
高尾599ミュージアム(☎6566688)はメンテナンス作業のため、4月9日(木)は休館します。



通勤・通学、買い物などの日常利用にも

## シェアサイクル 実証実験を開始

回遊性の高まりによるまちの魅力向上や観光の活性化、公共交通の補完などを目的として、民間事業者と共同で、4月からシェアサイクルの実証実験を行います。

自転車の貸出・返却を行うサイクルポートは、JR八王子駅や西八王子駅周辺に約20か所設置を予定。利用料金は15分70円(12時間最大千円)です。新たな交通手段としてぜひご利用ください。

事業については交通企画課(☎620・7303 ☎627・5915)、利用方法などはHELLO CYCLINGのホームページをご覧ください。また、利用に便利なスマートフォン用アプリを右の二次元コードからダウンロードできます。ぜひ、ご利用ください。



## その他

**甲の原体育館の一般開放中止**  
健康体操、ビギナーエアロ、ラウンドフィットネス、バドミントン、泳法指導、水中エクササイズ :29日(祝)

**富士森体育館の一般開放中止**  
さわやか健康体操、ビギナーエアロ、ソフトテニス、アーチェリー :29日(祝)

**トレーニング室、走路和弓**  
26日(日)午前9時~正午

## 新型コロナウイルス感染症

# 感染拡大を防ぐために

問 保健所保健対策課 ☎645・5195 ㊟644・9100

新型コロナウイルス感染症について、国内では散発的に小さな規模で複数の患者が発生している例が見られます。今重要なのは、今後の国内での感染拡大を最小限に抑えるため、小規模な患者の集団(クラスター)による次の集団感染を防ぐことです。

集団感染は、「換気が悪い」「人が密に集まって過ごす」「不特定多数の人が接触するおそれが高い」空間で共通して確認されています。このような場所に集まることは、できるだけ避けてください。

最新情報は、市のホームページ、または右の二次元コードからご覧ください。



### イベントの開催状況について

新型コロナウイルスの感染拡大防止のため、開催の延期・中止を決定したイベントを市のホームページでお知らせしています(右下の二次元コードからもご覧いただけます)。また、ホームページに記載されていないイベントについても、今後延期・中止になる場合があります。詳しくは各担当課にお問い合わせください。



※花と緑のまちづくりフェア(4/18・19)、フラワーフェスティバル由木(4/25・26)は中止となりました。

### 予防のポイント

#### ■基本は手洗い

外出先からの帰宅時や調理前後などは、石けんを使ってしっかり手を洗いましょう。電車やバスのつり革、ドアノブ、エスカレーターの手すりなど、多くの方が触れる場所にはウイルスが付着している場合があります。こまめな手洗いが予防の基本となります。



#### ■咳エチケットをこころがけましょう

咳やくしゃみが出ている間はマスクをしましょう。ティッシュや腕などで口と鼻を覆い、周りの人からできるだけ離れることも大切です。

また、鼻水、痰などを含んだティッシュはすぐにゴミ箱に捨てましょう。手のひらで咳やくしゃみを受け止めた時は、手洗いを忘れずに。



### 心とからだのケアを

新型コロナウイルス感染症の拡大により、心やからだのバランスが崩れてきていませんか？

気持ちを落ち着け、健康を維持するためにできることを紹介します。

#### ■情報から離れる時間を作る

テレビやインターネット、ラジオなどの情報から離れる時間を作りましょう。天気の良い日は、外に出て散歩をしたり、少しからだを動かすこともおすすめです。

#### ■家族や友人と電話で話す

今、誰もが「不安」を感じています。気持ちを共有したり、会話をすることで気分転換が図れますよ。



#### ■バランスの良い食事と十分な睡眠をとる

特定の食品をとるのではなく、バランスの良い食事をとることが大切です。これは、からだの免疫力を高めることにもつながります。

### 問い合わせはコールセンターへ

新型コロナウイルス感染症について、市民の皆さまからの相談に対応するためコールセンターを次のとおり設置しています。

感染の予防に関することや、心配な症状が出たときの対応など、一般的な相談は――

#### 八王子市新型コロナウイルス感染症に関するコールセンター

☎620・7253

午前9時～午後5時(土・日曜日、祝日を除く)

発熱や呼吸器症状があり、流行地域への渡航や居住、患者との接触歴などがある方、次の症状にあてはまる方の相談は――

- ・咳などの風邪症状や37.5度以上の発熱が4日以上続く(高齢者、妊婦、持病のある方は2日程度)
- ・強いだるさ、息苦しさがある

#### 帰国者・接触者電話相談センター

☎645・5195

午前8時30分～午後5時15分(土・日曜日、祝日を除く)

☎03・5320・4592

(上記以外の時間帯及び土・日曜日、祝日)

