

ホームページアドレス <http://www.city.hachioji.tokyo.jp/>
モバイル(携帯電話)版 <http://www.city.hachioji.tokyo.jp/m/>

八王子市役所の代表電話
042 626 3111

市の窓口業務

年末は28日(金)まで
年始は4日(金)から

今年も残すところあと半月となりました。市役所の本庁舎や各事務所などの窓口業務は、年末は28日(金)で終わり、新年は4日(金)から始まります。図書館や福祉センターなど、各施設の年末・年始の休館日は本紙2ページの表のとおりです。平常と異なりますのでご注意ください。



色とりどりの光が幻想的に(上恩方町の夕やけ小やけふれあいの里のクリスマスイルミネーションは25日まで開催中)

年末・年始 ごみ・資源物収集と持ち込みなど

年末・年始は、ごみなどを収集できない期間も長くなります。各ご家庭で保管し、近隣に迷惑がかからないようご協力をお願いします。問い合わせは、ごみ減量対策課(620・7256、FAX626・4506)へ。

可燃ごみ

- ▶月・木地区...年末は29日(土)まで、年始は4日(金)から
- ▶火・金地区...年末は30日(日)まで、年始は5日(土)から

年末・年始の可燃ごみ収集日は通常と異なりますので、ご注意ください。

もくじ(主な内容)

- ▶2・3...年末・年始カレンダーなど
- ▶4・5...ICTプランにご意見をなど
- ▶6・7...夕やけ小やけふれあいの里の催しなど
- ▶8・9...平成19年度版「財政白書」
- ▶10...みんなの声

不燃ごみ・有害ごみ、びん・缶
年末は28日(金)までの収集該当曜日まで、年始は4日(金)以降の収集該当日から。

新聞・ダンボール

年末はダンボールが19日(水)、新聞が26日(水)まで、年始はダンボールが9日(水)、新聞が16日(水)から。

プラスチック、ペットボトル、雑誌・雑紙、紙パック

地域で異なりますので、お住まいの地区の収集カレンダーでご確認を。

粗大ごみなどの持ち込み

年末は30日(日)午後4時まで、年始は4日(金)午前8時30分から。

▶燃やす粗大ごみなど...戸吹清掃工場(692・5389)へ、または館清掃工場(665・2570)へ

▶燃やさない粗大ごみなど...戸吹不燃物処理センター(692・

3221。事業系不燃ごみは持ち込み不可)へ

土・日曜日は持ち込めません。

ただし、12月23日(祝)・29日(土)・30日(日)、来年1月5日(土)は通常どおり持ち込めます。また、市内の多摩ニュータウン地域にお住まいの方は、多摩清掃工場(多摩市)へ持ち込むことができます。事前に電話で南大沢清掃事業所(674・0551)へお申し込みを。手数料は10キログラムあたり150円。10キログラム単位で計算し、重さに端数がある場合、5キログラム未満は切り捨て(総重量が15キログラム未満は一律150円)、5キログラム以上10キログラム未満の端数は切り上げます。なお、粗大ごみは指定収集袋を使わずに持ち込んでください。

し尿収集

年末は28日(金)まで、年始は4日(金)から。

年末・年始カレンダー

市の各施設の年末年始の休館日は、下表の□のとおりに
 ます。なお、休みの間の出生・婚姻・死亡届などの戸籍の届け
 出は、市役所1階守衛室(東側の通用口のわき)で受け付けます。
 また、市斎場(664・5707)と南多摩斎場(042・797・7
 641)の申し込みは、電話で各斎場へ。

施設名	平成19年12月				平成20年1月						
	28	29	30	31	1	2	3	4	5	6	7
	金	土	日	月	祝	水	木	金	土	日	月
市役所、各事務所											
八王子駅前事務所、南大沢事務所											
中央・生涯学習センター・南大沢・川口図書館、中央図書館北野分室											
生涯学習センター											
生涯学習センター南大沢・川口分館											
市民体育館											
甲の原体育館											
サイエンスドーム八王子											
郷土資料館											
絹の道資料館											
市民活動支援センター											
各市民センター											
各市民集会所											
学園都市センター											
市民会館、南大沢文化会館											
いちょうホール											
夢美術館											
男女共同参画センター											
子ども家庭支援センター											
地域子ども家庭支援センター館・石川・みなみ野・南大沢・元八王子											
大横福祉センター											
東浅川保健福祉センター											プールは12/29~1/4までお休みです
南大沢保健福祉センター											
心身障害者福祉センター											
長房ふれあい館											
あったかホール											
戸吹湯つたり館											
夕やけ小やけふれあいの里											
長池公園自然館											
道の駅八王子滝山											第1駐車場・トイレ・自動販売機は利用できます
市斎場	式場(通夜)										
	式場(告別式)										
	火葬室										
南多摩斎場	式場(通夜)										
	式場(告別式)										
	火葬室										
八王子駅北口地下・旭町・南大沢駐車場											
施設名	28	29	30	31	1	2	3	4	5	6	7
	金	土	日	月	祝	水	木	金	土	日	月
	平成19年12月				平成20年1月						
月日・曜日											

- 路上喫煙の防止に関する条例を制定(1月)
- 塊世代等地域参加支援デスクを開設(1月)
- 南大沢・川口図書館の開館日などを拡大(2月)
- つじヶ丘トンネルが開通(2月)
- 浅川小上長房分校が閉校(3月)
- 八王子市国民保護計画を策定(3月)



都内初の道の駅八王子滝山が新滝山街道沿いにオープン(4月)

- みなみ野野田小が開校(4月)
- 内初となる保健所政令市への移行により、王子市保健所を設置・運営(4月)
- 昭和の日記念式典を開催(4月)
- すべての市立保育園で延長保育を実施(4月)
- 議会議員選挙を実施(4月)
- 東浅川保健福祉センターの開館日を拡大(4月)



八王子駅北口周辺が路上喫煙禁止地区と置き看板等設置行為防止重点区域(4・6月)

2007年 市政この1年

今年も残りわずか。そこで、この1年の市政の主な出来事を振り返ってみました。



海外友好交流都市の韓国・始興市の中学生と本市の中学生がサッカーで青少年海外スポーツ交流(8月)

- 粗大ごみの収集をポイントシール制に変更。粗大ごみ受付センターを開設(10月)
- 町田市と図書館の相互利用協定を締結(10月)
- 乳幼児医療費助成制度の所得制限を撤廃。義務教育就学児医療費助成制度を開始(10月)
- 戸吹・館清掃工場と戸吹不燃物処理センターでごみの受け入れ時間を拡大(11月)
- 戸別訪問で「マイバッグでごみ減量」を呼びかけ(11月)
- ごみ指定収集袋に防災情報を掲載(12月)

- ひよどり山有料道路の通行が無料に(6月)
- 中央自動車道(中央道)と首都圏中央連絡自動車道(圏央道)が直結(6月)
- 環境マネジメントシステム・LAS Eの認証を取得(6月)
- 市民・甲の原体育館の開館日を拡大(7月)
- 生涯学習センターと公民館を統合(7月)
- 南大沢事務所が日曜日開庁に(7月)
- 新潟県中越沖地震の支援に本市職員を派遣(7月)

- 台湾・高雄市の小学生が八王子まつりで踊りを披露(8月)
- 山形市で行われた全国中学校バスケットボール大会で第一中女子バスケットボール部が優勝(8月)
- ひとり親家庭自立支援計画を策定(8月)



南大沢駅周辺にバイク駐車を開設(9月)



本市を代表する観光地の高尾山が最高評価の三つ星に

新聞や雑誌などで見かけるランキング格付け。これまでに本市はさまざまな分野のランキングに登場しています。昨年は関西社会経済研究所による、自治体の組織運営のあり方評価で10万人以上の市区の中で全国第一位に選ばれました。ここでは、今年格付けを受けた中から代表的なものを紹介します。

人口50万人以上の都市でごみの排出量の少なさを資源化率2年連続全国第一位、今年4月に環境省が発表した、1人1日あたりのごみ排出量の少なさを資源化率の調査(平成16・17年度実績)で2年連続全国第一位を達成しました。これは市民の皆さんの協力によって行ったごみの指定収集袋制度有料化によるもの。11月からは「マイバッグでごみ減量」の協力を呼びかける戸別訪問も開始しました。問い合わせはごみ減量対策課 620・7256、FAX 626・4506へ。

教育・子育てのまち部門で全国第2位にブランド総合研究所が今年7月にインターネットで行った「地域ブランド調査」の自治体イメージで、教育・子育てのまち部門の全国第2位に選ばれました。今年は、放課後子ども教室の実施や認定こども園の開校などを行いました。

問い合わせは教育については教育総務課 620・7403、FAX 627・8811(子育てについてはごみ政策課 620・7391、FAX 627・7776)へ。

高尾山が三つ星観光地に
 今年4月、年間約250万人の観光客が訪れる高尾山がレストランの格付けなどで知られる「ミシュラン」の日本版旅行ガイドブック「ミシュラン・ポワイヤシエントリックジャポン」で最高評価の三つ星観光地に選定されました。高尾山のような自然豊かな場所が、大都市近郊にあるという珍しさが評価されました。問い合わせは観光課 620・7378、FAX 627・5951へ。

利便と効率を実現するICTプラン (素案)にご意見を

市は、情報通信技術(ICT)を活用し、情報と知識を共有できるしくみや、効率的な行政サービスを提供するための「利便と効率を実現するICTプラン」の地域情報化計画」の策定に取り組んでいます。計画期間は平成20、24年度です。このほか、公募市民などで構成する地域情報化計画検討委員会からの提言を踏まえて、推進すべき重点事項を定めた計画の素案を作成しました。そこで、この素案に対する市民の皆さんのご意見を募集します。

ご意見と住所・氏名を書いて、来年1月14日(必着)までに直接郵送、ファックス、Eメールまたは市のホームページで八王子市役所5階ICT推進室(企画推進担当)〒192 8501 6207444、FAX627・5951、Eメールb025001@city.hachioji.tokyo.jp)へ。
「利便と効率を実現するICTプラン(素案)」は、市役所5階ICT推進室、市政資料室、各事務所、市内4つの図書館と北野分室、市のホームページでご覧いただけます。

税の相談・申告はお早めに

所得税の確定申告や市・都民税の申告は、税額を確定するために、1年間の所得状況などを申告していただくものです。申告は、所得税が来年2月18日から、市・都民税が2月4日から受け付けを行います。期限はともに3月17日まで。給与所得者でも、年末調整では控除できない医療費控除などを受けられる方や、不動産所得などの給与所得以外の所得や複数の給与収入がある方などは、申告が必要です。申告には、今年1年間の所得状況と控除内容を証明するものを用意してください。また、住民税課 6207219、FAX 627・5918)では、市都民税の申告や税

に関する相談を受け付けています。毎年、申告期限が近づくと、窓口が大変混雑しますので、お早めに相談と申告をお願いします。なお、市・都民税の住宅借入金等特別税額控除の適用を受ける場合は、本紙11ページをご覧ください。
償却資産の申告も忘れずに
事業に使用している機械・器具などの資産(償却資産)は、固定資産税の課税対象です。来年1月1日現在で償却資産を所有している方や事業所は、1月31日までに申告してください。問い合わせは資産税課 6207221、FAX627・5918)へ。

消防団が歳末特別警戒を実施



消防団では女性隊も活動(写真は宝くじ助成金で整備した消防ポンプの操作訓練)

市消防団は、12月26日から30日まで歳末特別警戒を実施します。また、各地域では町会・自治会などが「火の用心」を呼びかけます。皆さんのご家庭でも、外出するときや就寝前にも二度火の元を点検するなど、火災予防を心がけましょう。問い合わせは防災課 62007208、FAX621・1298)へ。

障害者療育センター「カームかすが」の利用者を募集

障害者療育センターでは、重複して重度の障害のある方が地域でいきいきと暮らせるよう、利用者を募集します。対象 市内在住の18歳以上で、重度の知的障害(愛の手帳1・2度)と重度の肢体不自由(身体障害者手帳1・2級)の両方の障害があり、在宅で生活している方
内容 利用者に応じた日常生活支援と機能回復訓練など
利用日時 来年4月からの毎週月・金曜日の午前9時30分～午後4時30分(祝・休日を除く)
会場 障害者療育センター「カームかすが」(長沼町)費用 利用料の1割(本人、または世帯員の平成19年度の所得などをもとに月額負担上限額を設定)
問い合わせ 障害者福祉課 6207367、FAX623・2444)へ

家庭福祉員(保育ママ)を募集

家庭的な環境の中で2歳以下のお子さんをお預かりする家庭福祉員(保育ママ)を募集しています。対象 市内在住で次のすべてに該当する25～60歳の方
保育経験がある 保育士・教員・助産師・保健師・看護師のいずれかの資格を持っている 未就学のお子さんを養育していない 育児専用の部屋(6畳以上)を確保できる
おつとを飼育している方はご相談ください。
申し込み 「保育ママ」と資格名、住所・氏名・年齢・電話番号を書いて、ハガキ、ファックスまたはEメールで八王子市役所子育て支援課 〒192 8501 6207248、FAX621・2711、Eメールb082000@city.hachioji.tokyo.jp)へ

年末保育のご利用を

保護者が仕事などで、年末にご家庭で保育できない場合に、お子さんをお預かりします。申し込み方法など詳しくは、子育て支援課(620・7248、FAX621・2711)までお問い合わせください。

対象 市内在住で認可保育園に通所している1～5歳のお子さん

日時 12月29～31日の午前7時30分～午後6時30分

会場 子安・千人・北野保育園

定員 各15名(先着順)

費用 1日3,000円

来年4月入園の保育園児も募集中

来年4月からの認可保育園の入園児も募集しています。受付期間は12月28日まで。申込方法など詳しくは、市役所2階子育て支援課、各保育園・事務所で配布している「入園のしおり」をご覧ください。

問い合わせ 子育て支援課(620・7369、FAX 621・2711)へ

こども政策推進協議会の市民委員を募集

市は、子育てしやすいまちナンバーワンをめざして平成17年3月に「こども育成計画」を策定しました。この計画の進行管理や平成22年度から始める後期計画の策定を行う「こども政策推進協議会」の市民委員を募集します。

対象 市内在住・在勤・在学で18歳以上の方、市内在住・在学の学生、または来年4月に入学予定の方(いずれも市のほかの附属機関などの委員を除く)

任期 来年4月～平成22年3月(会議は年10回程度開催)

募集人員 2名、1名(ともに選考)

報酬 1回3,000円

申し込み 「八王子市におけるこれからの子育て支援施策で大切だと思う視点」についての論文(800字以内)と住所・氏名・年齢・職業(学校名)・電話番号(ある方はEメールアドレスも)を書いて、来年1月21日(必着)までに直接、郵送、またはEメールで八王子市役所2階こども政策課(192 8501、Eメールb081900@hachioji.tokyo.jp、問い合わせ 620・7391、FAX627・7776)へ

一部の要介護等認定高齢者にも障害者控除が適用に

本人、または被扶養者が障害者である場合、確定申告などにより所得税や市・都民税の所得控除を受けることができます。また、障害者手帳などを持っていない方も、次のすべての要件を満たす場合は障害者控除の対象となります。そこで市は、申告時に必要となる認定書を発行します。

▶市内に住所のある65歳以上で身体障害者手帳、愛の手帳、精神障害者保健福祉手帳などを持っていない ▶介護保険の要支援・要介護認定を受けている ▶介護保険の認定調査票、または主治医意見書で日常生活自立度判定が一定基準である

認定書は、来年1月4日から介護保険証と印鑑を持って、直接市役所2階高齢者相談課(620・7420、FAX624・7720)で申請してください。なお、介護保険の認定状況は介護サービス課(620・7414、FAX620・7418)までお問い合わせを。

内容など、詳しくは各事務所・市民センター・地域包括支援センターで配布する要介護等高齢者の障害者控除についてのチラシ、または市のホームページをご覧ください。

子育て応援企業に9社の登録が決定

市は、11月に仕事と子育てが両立できる職場環境づくりや、小・中学生の就労体験の受け入れなど子育て・子育てに協力的な取り組みを行う9団体(25事業所)を「子育て応援企業」に登録しました。応援企業には、登録証とペナント(掲出用の旗)を渡して、子育て・子育てに関する情報提供を行っています。また、登録した企業名・取り組み内容などは、市のホームページでご覧になれます。

引き続き「子育て応援企業」を募集

子育て・子育て支援に取り組む「子育て応援企業」に登録していただける事業所などを募集中です。申込方法など、詳しくは登録要項をご覧ください。

対象 市内の事業者、事業所(支店・工場など)、商店会などの団体

登録要項の配布 市役所2階こども政策課、子ども家庭支援センター、各地域子ども家庭支援センター、市のホームページで

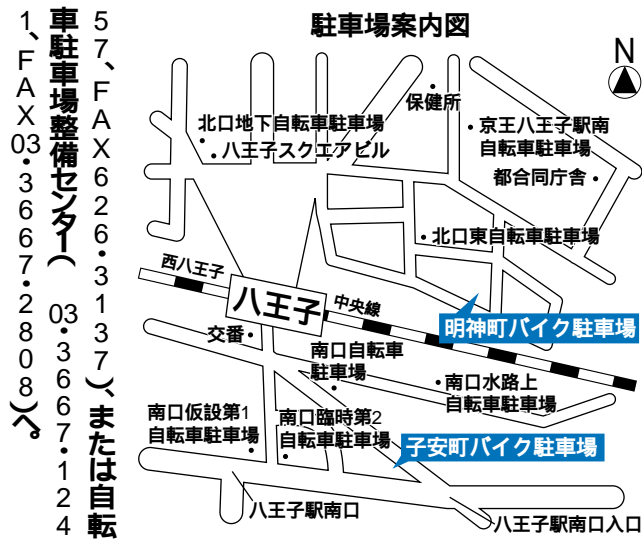
問い合わせ こども政策課(620・7391、FAX 627・7776)へ

八王子駅周辺に定期利用の原付バイク駐車を開設

来年1月7日から、八王子駅周辺に原付バイク(排気量50cc以下)の定期利用専用の駐車場(下図)を開設します。名称は、八王子駅明神町バイク駐車場、八王子駅子安町バイク駐車場で、利用を希望する場合は申し込みが必要です。

募集台数は各28台(抽選)で、費用は月2千500円(3.6か月の定期利用の場合は割り引き)です。申し込みは、往復(ガキ)1人1枚1駐車場(に駐車場名と住所・氏名・電話番号・返信面のあて名を書いて、12月21日(消印有効)までに自転車駐車場整備センター(〒103-0002 5 中央区日本橋茅場町3-1-11 日本橋ヒアザビル2階)へ、なお利用される本人以外は申し込みができません。また、一定期間を過ぎると閉鎖する場合があります。

問い合わせは交通事業課 620・72



ランニング教室を開催

小・中学生・高校生の皆さんに短距離走の基礎などを学んでいただく「ランニング教室」を開催します。



足を高くあげて

日時 来年1月19日(土)午後2時~4時
会場 上柚木公園 陸上競技場
講師 法政大学

准教授 効部俊二さん 同大学陸上部の皆さん

定員・費用 100名(抽選)・5000円
申し込み 往復(ガキ)に「ランニング」と住所・氏名・学年・電話番号・返信面のあて名を書いて、来年1月12日(消印有効)までに上柚木公園陸上競技場(〒192-0373 上柚木2-40-1、問い合わせ 675・0227、FAX 675・0228)へ

夕やけ小やけふれあいの里の催し

夕やけ小やけふれあいの里で緑の教室などの催しを行います。

日時 来年1月5・20日の午後1時30分~3時
費用 各千円(入場料は別に必要)
申し込み 不要、直接会場へ

日時 来年1月12・16日の午前10時~午後2時
費用 各500円(入場料は別に必要)
申し込み 不要、直接会場へ

日時 来年1月9・14・23・27・28日の午前10時30分~12時30分、

午後1~3時
定員 各12名(先着順)
費用 3千500円

申し込み 電話で夕やけ小やけふれあいの里へ
日時 来年1月20日(日)午前10時~正午
費用 無料(入場料は別に必要)
申し込み 不要、直接会場へ

ご家庭の正月飾りなどがあればお持ちください。

会場・申し込み 夕やけ小やけふれあいの里 652・3072
FAX 652・4155)へ

おおりの家の宿泊予約の方法を変更

夕やけ小やけふれあいの里内の宿泊施設「おおりの家」の申込方法を変更します。来年1月に受け付けを開始する7月の宿泊分からは、利用希望日の6か月前の同日(同日が暦にない場合は翌日)の午前10時~10時30分に直接、または電話で、おおりの家(652・4126)に申し込みいただき、同日午前11時から抽選を行います

7・8月の土曜日の宿泊については往復(ガキ)で申し込みを

7・8月の土曜日に宿泊を希望する場合は、往復(ガキ)に必要事項を記入して利用日の6か月前の同日(消印有効)までに、申し込みください。

必要事項など詳しくは、おおりの家までお問い合わせください。

親子ふれあい雪あそび

長野県の白樺湖周辺で、かまくら作りやソリ遊びなどを楽しむ「親子ふれあい雪あそび」に参加してみませんか。なお、スキーやスノーボードは行いません。

対象 市内在住の小学生とその保護者 2人
1組。お子さんは1名まで追加可)

期日 来年2月2・3日(1泊2日)
1月19日(土)午後11時～3時に教育センターで行う事前説明会にも必ず全員で出席を。

会場 姫木平自然の家(長野県小県郡長和町) 定員 40組(抽選)

費用 1組1万3千円(子ども1名追加の場合5千円を加算)

申し込み ハガキ、ファックス、またはEメールに「雪あそび」と住所・参加者全員の氏名(ふりがな)・年齢・性別・学校名・学年・電話番号を書いて、来年1月7日(必着)までに八王子市役所生涯学習総務課 〒192 8501 6200 7333、FAX 626・8554、Eメール b320100@city.hachioji.tokyo.jp)へ

高尾山ハイキングツアー

冬の高尾山(1号路)をハイキングガイドの案内で、植物や歴史などの話を聞きながら歩いてみませんか。集合 来年1月8・19日の午前9時にケーブルカー清滝駅前(解散は正午ころ山頂で)

定員 各20名(抽選)

費用 500円

申し込み 往復ハガキに「ハイキング」と参加希望日、住所・氏名・年齢・電話番号、返信面のあて名を書いて、実施日の2週間前までに八王子観光協会(〒192 0083旭町12-1ファルマ802、問い合わせ 643・3115、FAX 643・3110)へ

まちなかコンサート

「音楽のまちづくり」を推進するための取り組みの一つであるミニコンサートを、今後は「まちなかコンサート」として市内各所で開催していきます。今回は道の駅八王子滝山を会場に行います。チェロと電子ピアノが奏でる音色に耳を傾けてみませんか。

日時 12月23日(祝)午後1時～1時30分、3時～3時30分

費用 無料

申し込み 不要、直接会場へ

問い合わせ 農林課(620・7250、FAX 627・5951) または道の駅八王子滝山(696・1201、FAX 696・1207)へ

生涯学習センターの講座

各生涯学習センターで、知識や趣味などの世界を広げていただくこと、下表の講座を開催します。

対象 のみ60歳以上の方

申し込み 往復(ハガキ) は、ファックスEメールでも可(に講座名と住所・氏名(フリガナ) は生年月日、は年齢

も)・電話番号、返信用のあて名を書いて、

は12月22日、は来年1月15日(いずれも必着)までに八王子市生涯学習センター(〒192 0082東町5-6 648・2232、FAX 648・2151、Eメール b320300@city.hachioji.tokyo.jp) は8日(必着)までに八王子市生涯学習センター南大沢分館(〒192 0364南大沢2-27 問い合わせ 679・2208、FAX 679・2218)へ

は7日(必着)までに八王子市生涯学習センター川口分館(〒193 0801川口町3-8 3838、問い合わせ 654・8450、FAX 654・8452)へ

は2歳)就学前のお子さんを5名(抽選)お預かりします。「保育」とお子さんの名前(フリガナ)・年齢のお書き添えを。

生涯学習センターの臨時休館日

クリエイトホール内の生涯学習センターは保守点検のため、来年1月8日(火)は休館します。

生涯学習センターの講座一覧表

講座名	日時	会場	定員(抽選)	費用
フィリピンの子どもたちを通して見える日本社会	来年1月15日(火)午後7～9時	クリエイトホール第2学習室	30名	無料
普通救命救急	来年1月29日(火)午後1～4時	クリエイトホール和室	20名	1,400円
健康体操	来年2月7日～3月13日の毎週木曜日の午後1時30分～3時30分(全6回)	クリエイトホールレクリエーション室	25名	1,200円
はじめての音訳	来年1月25日～3月14日の毎週金曜日の午後1時30分～3時30分(全8回)	生涯学習センター南大沢分館	20名	無料
ボランティア活動に活かす腹話術入門	来年1月22日～3月25日の火曜日の午後6時30分～8時(全6回)	生涯学習センター川口分館	16名	4,000円
千人同心頼末(てんまつ)記	来年1月24日～2月7日の毎週木曜日の午後2～4時(全3回)		70名	600円
歌って遊べる布絵本作り	来年1月24日～2月7日の毎週木曜日の午前10時～正午(全3回)		16名	1,200円

財政基盤を強化し財政健全化を一層推進

市はこのほど、平成18年度までの決算状況の推移を分析し、財政の現状や課題について解説した「八王子市財政白書」（平成19年度版）と新たに決算分析を中心に取りまとめた財政白書の「概要版」を作成しました。

平成18年度の取り組みとして、歳入面では、税の滞納者に対して電話催促の強化や職員による戸別訪問を実施するなど、税収入の確保に努めました。



▶将来を担う子どもたちのため、本市は今後も借金を減らし、基金を増強していきます。

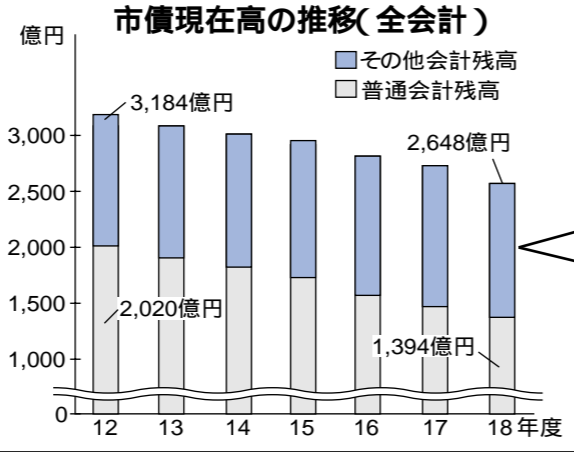
また、歳出面では、市民サービスへの影響を最小限にしながら、事務の効率化や人件費などの内部経費と公債費の削減に努めるとともに、事業の「選択と集中」を進めることで、投資的経費を縮減しました。この結果、市の貯金ともいえる基金の残高を増やすことができました。市は今後も厳しい財政状況の中、財政基盤の強化と財政健全化をめざした取り組みを一層推進していきます。

今回は白書の中から、「18年度決算の特徴」、「市の借金残高の推移」、「基金残高」および「財政の弾力性」の4つにポイント絞って解説します。

問い合わせは財政課 620・7350、FAX 628・1400

「借金」は毎年減って2,648億円に 「返した以上に借りない」の方針を貫徹

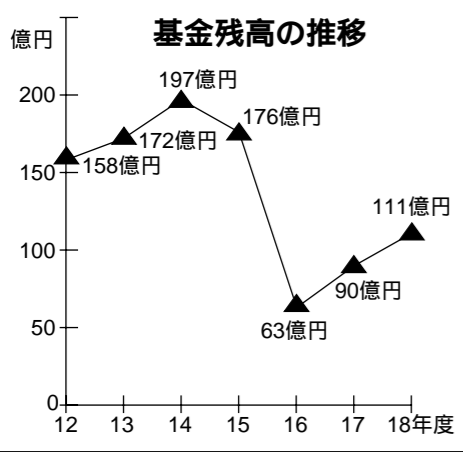
市債（市の借金）残高は、いちょうホールなどの施設整備を推進したことや、国の減税政策による市税減収分を補うための減税補てん債を借り入れたことなどにより、平成5年度から急激に増加しました。12年度には全会計で3,184億円とピークに。その後、「返した以上に借りない」という方針を定め、借り入れの抑制に努めた結果、18年度末には、ピーク比536億円減の2,648億円になっています。



平成18年度市債借入金の内容
 下水道整備事業...57億円
 学校用地取得・施設整備などの事業...30億円
 道路・水路・橋りょう整備事業...11億円
 区画整理事業(上野第二地区など6地区)...8億円

積極的に基金残高を増強 111億円まで回復

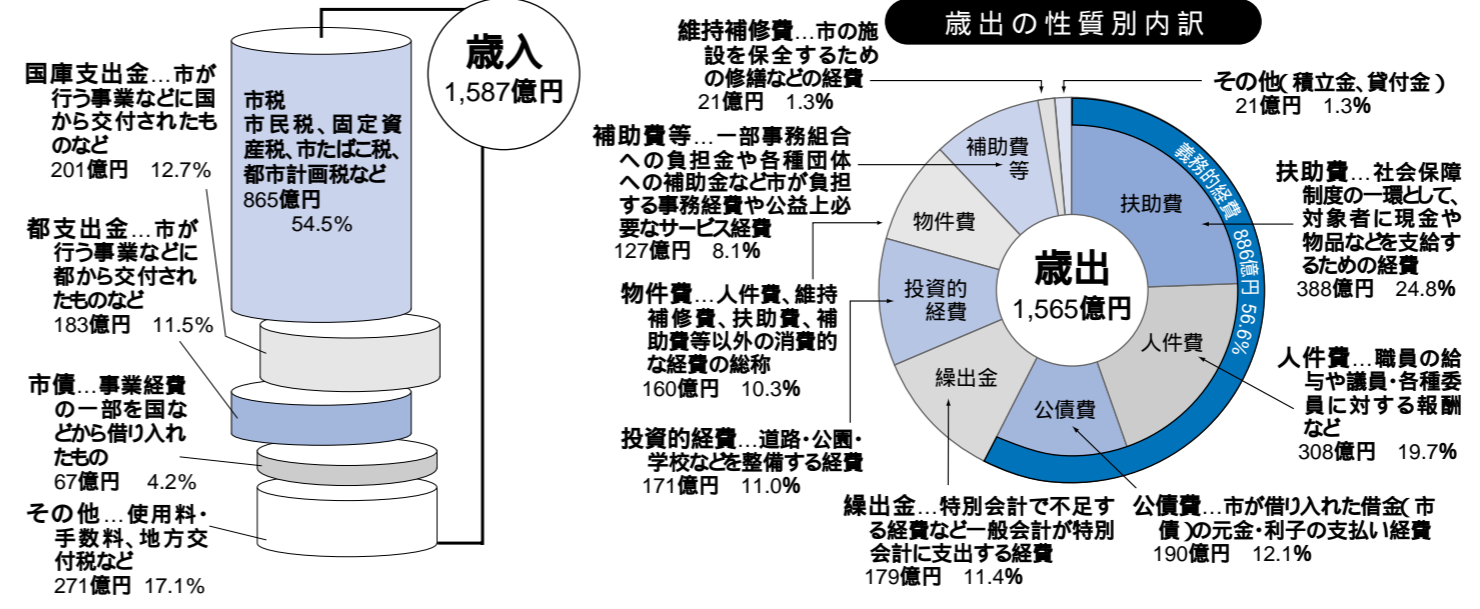
基金は、市にとっての貴重な貯金です。現在、市には年度間の財源調整に使うための、財政調整基金をほかに、11の基金があります。基金残高は平成9年度に221億円あったものが、16年度には63億円まで減少しました。積極的な基金残高の増強に努めた結果、18年度末には、111億円まで回復しました。今後、安定した財政運営を行うためにも、基金残高の確保に取り組んでいきます。



平成18年度決算の特徴 市税収入は増えるも社会保障費が引き続き増加

平成18年度普通会計決算では、歳出で、17年度に比べて扶助費が19億円増加しました。これは、支給対象年齢の拡大があった児童手当など社会保障費が増えたことによるものです。このほか、国民健康保険事業特別会計などへの繰出金も11億円と大きく増加しました。また、歳入では税制改正と企業の業績が伸びたことなどから、市税の収入が17年度に比べて20億円増加

しました。これにより、予定していた基金（市の貯金）の取り崩しを見合わせたほか、基金の積み立てを積極的に行ったことにより基金残高を補強することができました。このほか、行財政改革の推進により、市債（市の借金）残高を84億円減らしています。借金を減らし、貯金を増やすことで、市の財政の健全化を一歩進めました。



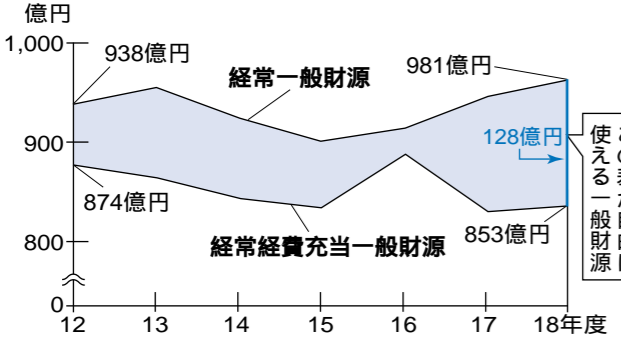
財政の弾力性を示す経常収支比率 87パーセントにまで改善

経常収支比率とは、市税など毎年度、経常的に収入が見込まれ、使途が決まっている財源（経常一般財源）のうち、人件費や扶助費、公債費をはじめとする経常経費に使われる一般財源（経常経費充当一般財源）がどのくらいの割合を占めているかを表す数値です。この比率が高いほど、自由にお金を使うことができ、硬直化した財政状況と

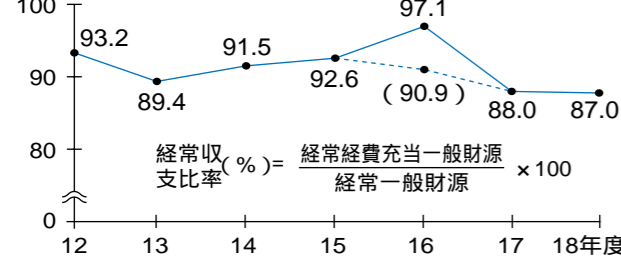
なり、反対に低いほど、弾力的な財政状況になります。

平成12年度にはこの比率が93パーセントを上回りましたが左図のとおり18年度には87パーセントにまで改善しました。その要因は、市税の増収により経常一般財源が増えたことや、借り入れを抑制し続けたことによる公債費の減少などがあります。

経常一般財源・経常経費充当一般財源の推移

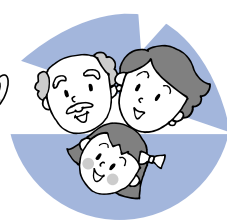
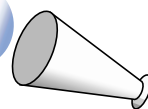
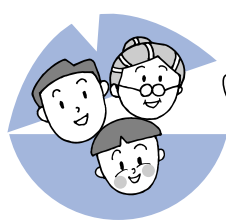


経常収支比率の推移



16年度は、7年度に発行した減税補てん債を、将来に向けて利子負担の軽減を図るため全額償還しました。その結果、この償還分が経常経費として計算されたため、過去最悪の数値となりましたが、その影響を除いた場合は、90.9パーセントとなります。

みんなの声



八王子の甲州街道の歴史を詳しく紹介して

犬目町・本野富也さん

私は、日本橋から下諏訪まで甲州街道を歩く催しに参加しています。この中で隣接する地域の説明や案内は親切なのですが八王子は、当時の様子が分かるような案内があまりありません。市内には、千人同心などの歴史研究者も多いと思うので、八王子の甲州街道の歴史を、もっと詳しく紹介してください。

文化財課から

甲州街道の歴史資料は、明治時代の一度にわたる大火や太平洋戦争中に受けた八王子空襲により焼失し、宿場町として栄えていたころの資料が、あまり残っていません。そのため、当時のことを詳しく説明できず、案内標示板などの設置を行っています。なお千人同心については、関連がある寺院などに案内板の設置を進めています。今後も随時、設置場所を増やしていきます。



八日町市街地再開発に伴い建立された「八日市宿跡」の石碑

太陽光発電装置を市の施設などに設置して

子安町二丁目・依田和子さん

地球環境を考えるうえで、太陽光発電装置を、市の施設などに設置してください。また、市民などの設置に対する補助も検討してください。市の施設では道の駅が、日照条件から設置に適していると思います。

環境政策課・農林課から

市は、「エコアクションプラン」を策定し、省エネルギーのための取り組みなどを行っています。この一環として太陽光発電装置を、七国小・七国中の2校に導入しています。現在、道の駅八王子滝山に設置する計画はありませんが、今後の課題とさせていただきます。

また、市民の皆さんには、自己負担で設置していただいています。市は太陽光発電などの新エネルギーの活用が、地球温暖化を防止するための有効策であると考えています。そこで、来年4月以降に策定を予定している地球温暖化対策地域推進計画の中で補助金制度について検討していきます。

災害時の飲料水を確保するために井戸作りを

明神町四丁目・関谷紋次郎さん

災害時の飲料水を供給するため、市街地で1キロメートル四方に1か所ずつ井戸を作ったらいかがでしょうか。公園や学校などの敷地を使えば、用地の買収費用を節約できると思います。八王子は地下水が豊富なので作りやすいと思います。

防災課から

市街地への井戸の設置は、地下水の水質検査に加え維持管理費が必要なことから、考えていません。万一の時には、市の地域防災計画に基づいて、市内18か所の給水所給水槽を活用します。このほか、水を浄化するためのもろ水機を、小・中学校107校のプールや19か所の貯水槽100トンに整備しています。

また災害の規模が大きくなれば、水や食糧などの需要が一層増えます。そこで各家庭では、家族人数の3日分にあたる食糧や飲料水の備蓄を、町会や防災会では地域にある井戸で生活用水を確保するなど、資源を有効活用する取り組みを進めていただきたいと考えています。

小学校でタバコの健康被害について学習する機会を

片倉町・梶原博さん

小学校でタバコによる健康被害の学習機会を設けてください。「歩きタバコ禁止」の条例化に大賛成ですが、おとなになつてからは、いくら注意しても効果は少ないと思います。

指導室・保健総務課から

小学校では、学習指導要領に基づいて、3・4年生からタバコの害について指導を行っています。また各学校で、家庭や地域と連携して非行防止に取り組む「セーフティ教室」なども開催し、タバコの健康被害について、映像や写真を使った指導も実施しています。

さらに、市民の皆さんに健康づくりを推進していただくことが設置している、はちおうじ健康づくり推進協議会では、市民健康の日などの取り組みを通じて、皆さんに健康づくりのための情報提供を行っています。今後も、市民の皆さんや関連団体などと協働して、タバコの健康被害などをPRしていきます。

★「市長へのはがき」などのご利用を

「みんなの声」は、市長へのはがきなどの「意見の中からその一部を掲載しています。」市長へのはがき」は各事務所や駅の広報スタンドなどにあります。またホームページ（http://www.city.hachioji.tokyo.jp/）の市長へのEメールでも受け付けています。

問い合わせは広聴広報室 広聴担当 620・7411、FAX 620・7322（へ）。





募集

市職員

職種 一般行政職 保育士、看護教員 資格 昭和52年4月2日以降生まれで保育士の資格をお持ち(取得見込み、前回受験された方を除く)の方、昭和47年4月2日以降生まれで、看護師の免許をお持ち(取得見込み)の、看護師養成所で勤務可能な方 募集人員 各若干名 試験日 来年1月13日(日) 申し込み 12月17日から市役所4階職員課各事務所、市のホームページで配布する申込書に必要事項を記入して、12月26・27日に直接、市役所4階職員課 620・7203) 市のホームページからも申し込みができます。

市立小・中学校の非常勤講師の候補者
職種 小・中学校の全教科 対象 各教科の免許状をお持ちの方 申し込み 履歴書を持って直接、または郵送で八王子市役所8階指導室(〒192 8501 620・7

328) フリーマーケットの出店者
対象 市内在住の個人、またはグループ販売を職業としている方を除く) 日時 来年1月27日(日)午前10時~午後3時(雨天中止)
会場 あつたかホール 募集区画 70区画(抽選) 費用 千円
申し込み 封書で「フリマ」と住所・氏名・電話番号を書いた文書と、あて名を書いて80円切手をはった返信用封筒を同封して、来年1月5日(必着)までに八王子市あつたかホール(〒192 0906 北野町5963 656・4126) 出品物は1点3千円以下の家庭の日用品に限ります。

「手づくりの本展」の作品
来年2月2日から10日まで、中央図書館で開催する「手づくりの本展」の作品を募集します。
対象 市内在住・在勤・在学の方
作品 自作の絵や文章を自分で製本したもの(親子・友人との共同作品も可) 申し込み 来年1月9日、19日に、作品を持って直接、中央図書館 664・4321)

講座・教室

講座 働く女性のための手帳の使い方
内容 手帳を活用したタイムマネジメント(時間管理)の方法を学ぶ
対象 市内在住・在勤の女性 日時 来年1月26日(土)午後1時30分~4時 会場 クリエイトホール第5学習室 定員 25名(抽選) 費用 800円 申し込み 往復ハガキ「アクセスまたはEメール」に「手帳」と住所・氏名・年齢・電話番号、往復ハガキは返信面のおて名も書いて、来年1月4日(必着)までに八王子市男女共同参画センター(〒192 0082 東町56648・2230、FAX644・3910、Eメール b050900@city.hachioji.tokyo.jp) 市のホームページからも申し込みができます。
また、2歳~就学前のお子さんを7名(抽選)お預かりします。「託児」とお子さんの名前・年齢のお書き添えを。

南大沢保健福祉センターの講座
トキが痛くなる前に
内容 理学療法士による変形性膝(トキ)関節症予防のための講話・体操 期日 来年1月9日水
トキがらくらく運動教室
内容 筋力アップ体操 期日 1月9日~3月19日の水曜日(全9回)
対象 市内在住で65歳以上の方(介護保険認定者は除く) 時間 午後1時30分~3時20分 会場 南大沢保健福祉センター 定員 20名(先着順) 15名(選考) 費用 無料 申し込み 電話、または直接 12月25日までに南大沢保健福祉センター(679・2205)

市・都民税に住宅ローン控除が適用に

適用には毎年申告が必要

本紙11月15日号でお知らせしたとおり、平成20年度から28年度まで市・都民税に「住宅借入金等特別税額控除(住宅ローン控除)」が適用されます。住宅ローン控除は、12月31日現在で住宅ローンなどの残高がある場合、残高に応じて一定額を所得税から差し引くもの。しかし、平成19年分から所得税率が変わり、所得税が減額となつたため、住宅ローン控除額(左図参照)が所得税額を上回り、控除しきれなくなる場合があります。そこで、所得税から控除しきれない分は、翌年度の市・都民税の所得割から控除します。

市・都民税の住宅ローン控除の適用を受けるには、毎年住宅借入金等特別税額控除申告書(住宅ローン控除申告書)の提出が必要です。20年度の適用の対象となるのは、次のすべてに該当する方です。

平成11年1月1日~18年12月31日に入居 19年12月31日現在、所得税で住宅ローン控除を行う借入金等の残高がある 19年分の所得税で住宅ローン控除額を控除しきれない 申告書は、来年1月4日から

市役所3階住民税課、各事務所、八王子税務署、市のホームページで配布します。提出方法は上表のとおりです。

なお、平成19年1月1日以降に入居した方は、これまでどおり所得税のみでの対応となりますので、ご注意ください。問い合わせは住民税課 620・7219、FAX627・5918)

市・都民税の住宅ローン控除額の算出方法

$$\text{住宅ローン控除額} = \text{住宅ローン控除可能額} \times \text{新税率で計算した所得} - \text{または旧税率で計算した所得} \times \text{算した所得}$$

得税額のうち少ない方の額

印は、年末調整で所得税から控除しきれない住宅ローン控除額がある場合、源泉徴収票の摘要欄に記載されます

市・都民税の住宅ローン控除の申告手続き方法

区分	提出方法	提出先
確定申告する方	確定申告書に添えて、来年2月18日~3月17日に直接、または郵送で提出	八王子税務署(〒192 0904子安町4 49 622・6291)
確定申告しない方	源泉徴収票(原本)を添えて、1月4日~3月17日に直接、または郵送で提出	市役所3階住民税課(〒192 8501 620・7219、FAX627・5918)

印は、2月4日から市役所2階市民ロビー、各事務所などに順次開設する申告受付会場(日程は2月1日号で)も受け付け

19、FAX627・5918)

救急診療

救急病院の案内(一日中)

救急テレホンサービス 042 521 2323
八王子消防署 625 0119
東京都保健医療情報センター 03 5272 0303

夜間救急診療

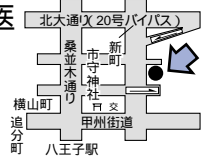
内科・小児科 毎日の午後8~11時
夜間救急診療所(保健センター1階) 625 9910
平岡町18 3

小児休日・全夜間救急医療

偶数日...八王子医療センター 665 5611
館町1163
奇数日...東海大学八王子病院 639 1111
石川町1838

休日産婦人科当番医

午前9時~午後5時
米山産婦人科病院
新町2 12
642 5225



医療・健康心配ごと電話相談

毎日の午後8時~10時30分
夜間救急診療所 622 9910
偶数日(全夜間と休日)
八王子医療センター 665 5611
奇数日(全夜間と休日)
東海大学八王子病院 639 1111

休日歯科応急診療

午前9時~午後4時
保健センター2階 平岡町18 3 625 9128

講座・教室

初めての韓国語・アラビア語講座
対象：市内在住・在勤・在学の方
期日：来年1月10日、3月27日の
毎週木曜日(全12回) 内容・時間
韓国語：午後1~3時、ア
ラビア語：午後3~5時 会場：
国際交流コナール(八王子スクエ
ビル11階) 定員：各25名(抽選)
費用：2千円、3千円 申し
込み：往復八分キに希望番号と住
所・氏名・電話番号、返信面のあて
名を書いて、12月22日(消印有効)
までに八王子市国際交流コナール
(〒192 0083 旭町9 1 642・
7091)

食と環境

エコひろばの講座
内容：食生活の見直しと生きかみ
の削減 期日：来年1月17日(木)
省エネルギー教室
内容：温暖化と省エネルギーの

催し

発表会「わくわくステージ」
「わくわくステージ」は、中学生

学園都市大学「いちよう塾」の講座
いちよう塾で、来年2月に開講
する講座の受け付けを開始します。
今回は、オープンソースソフトウェア
入門、「古文書が語る鎌倉時代」
など5講座です。詳しくは学園都
市センター、各事務所などで配布し
ている募集ガイドや市のホームページ
をご覧ください。問い合わせは
学園都市大学事務局(646・
5621)へ。

休日救急診療の眼科

24日(午前9時~午後5時)

倉田眼科医院
寺町55 622 1440

23日(午前9時~午後5時)

菊池眼科医院
子安町1 34 12 643-0325

16日(午前9時~午後5時)

丸岡耳鼻咽喉科
打越町344 6カリヨンプラス4階 642 4187

休日救急診療の内科・外科・小児科

24日(午前9時~午後5時)

信清会外科脳外科医院 緑町935 12 626 1336 (外)

北野優心クリニック 長沼町1307 11 643 3336 (内)

23日(午前9時~午後5時)

北野小児科 北野町545 きたのタウンビル6階 645 8715 (児)

八王子北部病院 川口町1540 19 659 8811 (内)

16日(午前9時~午後5時)

うえの整形外科 初沢町1231 5 高尾メディカルビル1階 669 0316 (外)

原内科医院 台町2-22-7第2ネイビル102 625 7133 (内)

村井おなかクリニック 明神町4 5 3橋捷ビル3階 644 1127 (内)

朝比医院 長房町519 52 101 664 4008 (内)

山高クリニック 千人町2 3 10エクセレント2階 669 8288 (外)

澤田内科クリニック 東浅川町519 3 669 5606 (内)

式番街メディカルクリニック 上柚木3 6 1 670 7288 (外)

吉井内科消化器科医院 横山町25 16 646 8311 (内)

高校生が企画し自ら運営・出演する催しです。楽器演奏やダンスなど子どもたちが日ごろの練習の成果を披露するほか、チェロ演奏も行われます。

日時 12月16日(日)午後1時30分～4時 会場 クリエイトホール5階ホール 費用 無料 申し込み 不要、直接会場へ 問い合わせ 南大谷児童館 6450482

道の駅八王子滝山で年末大売出し

道の駅八王子滝山 69661201で年末大売出しを開催します。期日は、12月28・29日。特設会場にて新鮮野菜の販売や福引きを行います。なお、12月30日から来年1月4日までは、電気設備の改修工事などのため休業します。

市内高等学校吹奏楽フェスティバル
内容 市内の高等学校17校と清水小金管中学校合同バンドによる演奏会 日時 12月23日(祝)正午～午後6時 会場 市民会館 費用 無料 申し込み 不要、直接会場へ 問い合わせ 生涯学習総務課 6207333

大沢分館の映画会など
「漢(な)をたらしめた神」
日時 来年1月5日(土)午前10時～11時20分、午後2時～3時20分 定員 各70名(先着順)
ヒラコ、山襲(ひだ)の叫び

日時 1月12日(土)午前10時～11時30分、午後2時～3時30分 定員 各70名(先着順)
「ツボン無責任時代」
日時 1月12日(土)午前10時～11時30分、午後2時～3時30分 定員 各60名(先着順)

会場 生涯学習センター川口分館 6548450、生涯学習センター南大沢分館 6792208 費用 無料 申し込み 不要、直接会場へ
冬休みアニメ映画会
「マシンガズ」ほか2本
日時 12月26日(水)午前10時～11時15分、午後2時～3時15分
「フランダースの犬」
日時 12月27日(木)午前10時～11時45分、午後2時～3時45分

対象 4歳～小学生のお子さんとその保護者 会場 生涯学習センター川口分館 6548450、生涯学習センター南大沢文化会館などの催し
大萩康司ギターコンサート
開演日時 来年3月7日(金)午後1時30分 会場 南大沢文化会館 費用 4千500円(キキ紅茶付き、全席指定)
フジシユ名曲コンサート
開演日時 3月23日(日)午後2時 会場 いちようホール 出演 広上淳一(指揮)、新日本フィル、小室ト交響楽団ほか 費用 4千円(学生は2千円、全席指定)

チケット発売 12月22日(日)午前10時からいちようホール市民会館、南大沢文化会館、学園都市センターで 電話予約 同日午後1時からいちようホール 62113005

◆スポーツ

市民いきいきリフレッシュ体操
対象 市内在住で18歳以上の方
内容・日時 初心者向けのエアロビクスとストレッチ 来年1月16、30日、3月5・19日、1月23日、2月6日、3月12・26日の午前9時40分～10時40分 初心者向けのエアロビクスとウォーキング
1月16・30日、1月23日、2月6日、3月12・26日の午後1時50分～2時50分 リラクゼーションとストレッチ
3月5・19日、1月23日、2月6日、3月12・26日の午後3～4時 会場 台町市民センター、北野市民センター、中野市民センター、石川市民センター、加住市民センター 費用 1回100円 持ち物 室内用運動靴、タオル 申し込み 不要、直接会場へ 問い合わせ スポーツ振興課 6207335

甲の原体育館の室内プールの利用中止
甲の原体育館 6273330
0のプールは、給温水設備などの改修工事のため、来年1月15日から3月31日まで利用できません。

休日救急診療の内科・外科・小児科

<p>31日(午前9時～午後5時)</p> <p>赤上消化器内科医院 平岡町6 1 622 0403 (内) (児)</p> <p>東京天使病院 上巻分方町50 1 651 5331 (内)</p> <p>南大沢クリニック 南大沢5 14 4 1 674 7766 大田平橋 (内) (児)</p> <p>かわさきクリニック 下恩方町1141 1 650 6655 (外) (内)</p>		<p>30日(午前9時～午後5時)</p> <p>あだちクリニック 高倉町29 14 648 6500 (内) (児)</p> <p>宮川整形外科 みなみ野1 2 1アクロスモール 八王子みなみ野2階 632 8455 (外)</p> <p>館ヶ丘クリニック 館町1097 2 9 662 9999 (外) (内)</p> <p>東中野診療所 東中野526 1 674 1660 (内) (外) (児)</p>		<p>29日(午前9時～午後5時)</p> <p>加地医院 大楽寺町137 651 5341 (内) (児)</p> <p>松本消化器科内科クリニック 散田町3 8 24茂和ビル3階 667 1123 (内)</p> <p>むらやま外科クリニック 北野町545 3きたのタウンビル6階 648 3677 (外) (内)</p> <p>岡島医院 下柚木671 676 8026 (内) (児)</p>	

スポーツ

市民体育館のスポーツ教室
ブライヨ

内容「筋肉を鍛え、シェイプアップ
効果を高める」日時「来年2月
2日、3月1日の毎週土曜日の
午後1時30分、2時45分(全5回)

トレーニング

日時「2月7日、3月6日の毎
週木曜日の午前10時、11時15
分(全5回)」

対象「市内在住・在勤・在学で18
歳以上の方」会場「市民体育館」

定員「30名(25名)ともに抽選)
費用「各千550円 申し込み
「往復バス(1人1枚1教室)に
教室名と住所・氏名(ふりがな)年
齢・電話番号、返信面のお名前を書
いて、12月21日(必着)までに八王
子市民体育館〒193 0931台町
237 6255・2305)」

その他

民球場事務所にある申込書に必
要事項を記入して、12月26日(必着)
までに直接、郵送、またはファクス
で八王子市役所スポーツ振興課〒
192 8501 6200・7335)」

農業委員会委員の選挙人名簿
への登録を受け付け

来年1月1日現在で、農業委員
会委員の選挙人名簿に登録を希
望する方から申請を受け付けます。

対象「市内在住で昭和63年4月
1日までに生まれ、10アール以上の

農地を耕作する農業経営者、また
は年間60日以上耕作に従事してい
るその配偶者、または同居の親族
申請期間「来年1月4日～10日
申請書の配布「農業委員会事務
局(市役所5階農林課内)、J A 八
王子の本店・各支店で、問い合わせ
せ「農業委員会事務局」 6200・
7402)」

工業統計調査にご協力を
12月31日現在で、国の工業統計
調査が実施されます。これは市内
で製造業を営む事業所のうち、従
業者4人以上の事業所が対象とな
ります。今月中旬から調査員が調

査票の配布などのためにお伺いし
ますので、ご協力をお願いします。
問い合わせは総務課 6200・7
202へ。
道路に水をまかないで
冬期は路面の凍結により、歩行者
の転倒や車のスリップ事故が発生し
ます。道路に水をまいたり、洗車な
どをした水が道路へ流れ出たりし
ないようご注意ください。問い合わ
せは管理課 6200・7274へ。
郷土資料館の臨時休館
郷土資料館 6222・8939
は館内整理のため、12月20・21日は
休館します。

で管楽器の経験がある方【日】
毎週日曜日の午後1～5時【会】
ウインドキャッスルスタジオ(めじろ
台一丁目)【費】入会金3,000円、
月4,000円【問】

南大沢子どもミュージカル
【対】小・中学生【日】毎週水
曜日の午後6～8時、または毎週
土曜日の午前9時30分～11時30
分【会】南大沢市民センターなど
【費】入会金6,300円、月6,250
円【問】

家族介護者の会「八王子ら
むねっと」【内】在宅介護者
同士の交流【日】毎月第4火
曜日の午後1～3時【会】市民
活動支援センターなど【問】

男が料理を楽しむ会【対】
50歳以上の初心者【日】毎月
第2土曜日の午後1～5時【会】
横山事務所など【費】月2,000
円【問】

ユーモア・スピーチの会【対】
50歳以上の方【日】毎月第4
土曜日の午後6時30分～8時30
分【会】市民活動支援センター
など【費】入会金1,000円、1回
500円【問】

アカシヤの会【対】55歳以
上で独身の方【内】散策、カラ
オケなど【日】月1回の日曜日の
午前10時～午後5時【費】年
5,000円【問】

高尾・長拳の会【対】小・中
学生【内】長拳(カンフー)の基
本など【日】毎月第1・3日曜日の
午後5～7時【会】東浅川小
など【費】月1,100円【問】

卓球「ラージボール八王子」
【日】毎週土曜日の午前9時～
正午【会】台町市民センターな
ど【費】入会金1,000円、1回200
円【問】

社交ダンス「アムール」【日】
毎週金曜日の午前9時～正午
【会】南大沢市民センターなど
【費】入会金1,000円、月2,500円
【問】

来年2月1日号の掲載締め切りは、
通常より早い12月24日となります
のでご注意ください。

恩方市民センターなど【費】月
2,500円【問】

やきものクラブ蒼(あお)
【対】初心者【日】毎月第1・3
木曜日の午後6時30分～8時30
分【会】生涯学習センター南大
沢分館など【費】月1,000円
【問】

ちぎり絵の会【日】毎月第1・
3火曜日の午後1時～4時30分
【会】生涯学習センター南大沢分
館など【費】月3,000円程度
【問】

混声合唱団かたくり【日】
毎週土曜日の午後7時30分～9
時30分【会】浅川市民センター
など【費】月3,500円【問】

女声合唱「めじろ台フラウエ
ンコール」【日】毎週水曜日の
午前9時50分～正午【会】
横山南市民センターなど【費】
入会金1,000円、月5,000円【問】

女声合唱「かわせみ」【対】
60歳以上の女性【日】毎週木
曜日の午後1～3時【会】東浅
川保健福祉センターなど【費】
月2,000円【問】

なつメロ「きらきら会」【日】
毎月第1月曜日の午前9時30分～
11時30分【会】クリエイホール
など【費】入会金500円、月
1,000円【問】

カラオケ「夢愛好会」【対】
60歳以上の方【日】月1、2回の
土曜日の午後1時～4時50分
【会】南大沢保健福祉センターな
ど【費】年1,000円【問】

カラオケ同好会きぼう【対】
おおむね50歳以上の方【日】
月2回の日曜日の午後1～5時
【会】子安市民センターなど
【費】入会金1,000円、月500円
【問】

マンドリン「フレンズ多摩マ
ンドリーノ」【日】毎月第1・3・5
土曜日の午後1～5時【会】由
木中央市民センターなど【費】
月2,000円【問】

ジョイフルボックスウィンド
オーケストラ【対】18歳以上



官公署・市民団体のお知らせ



この欄は、官公署や市民の皆さんのコミュニティ活動の催しなどを紹介しています。内容の確認などは直接、各団体へ。政治・宗教・営利行為に関するものは掲載しません。掲載の申し込みは市役所5階、クリエイティブホール1階、各市民センターなどにある申込用紙に書いて、掲載希望号の35日前まで(会員登録は掲載希望号の指定はできません)に、八王子市役所5階広聴広報室(広報担当) X 〒192 8501 620・7228、FAX626・3858)へ。なお先着順で掲載し、掲載する方のみ連絡します。【対】=対象、【内】=内容、【期】=期日、【時】=時間、【日】=日時、【集】=集合、【会】=会場、【定】=定員、【費】=費用(記載なしは無料)、【申】=申し込み(ハガキの場合は申し込み内容と、住所・氏名・電話番号などの必要事項の記載を)、【問】=問い合わせ

官公署など

看護職の復職支援研修 ▶【期】
来年1月21日、21~25日、21~25・
28・29日【時】午前9時30分~午後4
時【定】先着 10名、各8名
【会・問】永生病院 661・4172 ▶【期】
1月21日、21~25日、21~25・28・
29日【時】午前10時~午後4時【定】
先着20名、各8名【会・問】多
摩南部地域病院(多摩市 042・338・
5111) ▶【期】2月18日、18~22日、
18~22・25・26日【時】午前9時30
分~午後4時【定】先着 30名、
各4名【会・問】南多摩病院 663・
0111

放送大学で来年度の入学生を募集
出願期間は来年2月29日までです。募集
要項の請求、問い合わせは放送大学
042・349・3467。月曜日・祝日は除くへ。

TAMA市民塾で来年4月入塾生
を募集【期】来年4~9月【申込期
限】1月25日【会・問】多摩交流セン
ター(府中市 042・335・0111)

立川防災館のイベント【対】小学
生以下のお子さん【内】ハイパーレ
スキュー隊体験、子ども防災教室
【日】12月22日午後2~3時、23~
26日の午後3時~3時30分【会・問】
同館(立川市 042・521・1119)

女性のための囲碁入門講座【対】
初心者【日】来年1月11日~2月15日
の毎週金曜日の午前10時~正午
【会】八王子勤労者福祉会館(八幡町)
【定】20名【費】7,000円【申】電
話で同会館 628・4909

次号・1月1日発行の

広報はちおうじ は...

特集:歴史を訪ねる散策路
ごみ・資源物など、年始から
の収集日の確認を

「市立小・中学校の適正配
置について」の中間答申に
ご意見を募集

成人の日の記念行事を開催
など

共立女子第二中・高校の芸術展
【日】12月21~23日の午前10時~午後
6時(21日は正午から)【会】学園都
市センター(八王子スクエアビル内)
【問】同校 661・9952

市民団体など

関連団体の催し

冬休み子ども乗馬教室【対】18
歳以下の方【日】12月25~28日の午
前11時~11時30分【会】八王子乗
馬倶楽部(丹木町一丁目)【定】先
着20名【費】15,750円【申】電話
で八王子乗馬連盟 691・1915

そのほかの団体の催し

通所授産施設「結の会」の利用者
を募集【対】障害者手帳をお持ちの
方【日】毎週月~金曜日の午前9時~
午後4時【会・問】同施設(元八王子
町二丁目 667・0039)

相続・不動産相談会【日】12月20・
22日の午前9時~午後5時【会】市
民会館【定】先着10名【申】電話
で相続・不動産よろず相談室

絵画展 ▶【日】12月18~23日の午
前10時~午後5時(18日は正午から)
【会】中央図書館【問】クレーの会
【日】来年1月8~
14日の午前10時~午後5時(8日は1
時から、14日は3時まで)【会】中央
図書館【問】七彩クラブ

交流会【対】精神病患者、介護者な
ど【日】12月22日午後1時30分~4時
30分【会】八王子労政会館(明神町
三丁目)【定】先着30名【費】2,500
円【申】電話でほっとスペース八王
子

クリスマス英語交流会【対】3歳~
小学生【日】12月22日午後3時~4時
30分【会】大和田市民センター【定】
先着20名【費】500円【申】電話
で大和田英語サークル

会員募集

囲碁「碁楽連南大沢研修会」
【対】60歳以上で1~10級程度の方
【日】毎月第2~4土曜日の午後1~5時
【会】南大沢保健福祉センターなど【費】
6か月1,200円【問】

八王子パソコンクラブ【日】毎月
第1~3土曜日の午後2~4時【会】ク
リエイトホールなど【費】月3,500円
【問】

元八詩吟の会【日】毎月第2・4火
曜日の午後1時30分~3時30分【会】
元八王子事務所など【費】月2,500
円【問】

元八王子歴史研究会【日】毎月
第3土曜日の午後1~3時【会】元八
王子市民センターなど【費】月500円
【問】

イギリス児童文学を原書で楽しむ
会【日】毎月第1土曜日の午前10時~
正午【会】中央図書館など【費】月
1,500円【問】

KNEC・英会話の会【日】月2回
の日曜日の午後1時30分~3時30分
【会】生涯学習センター川口分館など
【費】月5,000円【問】

新しい芽【内】参加者との会話の
中で自分自身を知る【日】毎月第3土
曜日の午後1~5時【会】学園都市セ
ンター(八王子スクエアビル内)など
【費】月200円【問】

俳句「みどり会」【対】50歳以上
の方【日】毎月第3月曜日の午後1~
4時【会】大和田市民センターなど
【費】入会金1,000円、月1,000円【問】

書道「西八サークル」【日】毎週
金曜日の午前9時30分~11時30分
【会】長房ふれあい館など【費】月
3,500円【問】

絵画「卯の会」【日】毎月第1・3
火曜日の午後1~5時【会】北野市
民センターなど【費】月2,500円【問】

絵画・版画「現代芸術研究会」【日】
月3回の日曜日の午後1~4時【会】
大和田市民センターなど【費】入会
金4,000円、月3,000円【問】

絵画「美術サークル浅川」【対】
60歳以上の方【日】毎週火曜日の
午後1~4時【会】東浅川保健福祉
センターなど【費】月2,000円【問】

デッサン「芳画会恩方」【日】毎月
第2・4木曜日の午前10時~正午【会】

サイエンスドーム八王子の催し

サイエンスドーム八王子で、風たこ作りなどの催しを行います。申し込み・問い合わせはサイエンスドーム八王子へ
624・3311、FAX627・5899へ。

グニャグニャ風作り

日時 来年1月5・12日の午後1時30分～4時

定員 各36名(先着順)

費用 50円(入館料が別に必要)

申し込み 不要、直接会場へ

親子で体験「半日パソコン教室」

対象 来年4月に小学校へ入学予定の初心者のお子さんとその保護者

日時 来年1月20・27日の午前10時～正午、午後1時30分～3時30分

定員 各18組(先着順)

費用 千円

申し込み 電話でサイエンスドーム(ホームページからも可)

対象 小学生以上の方

期日・内容 来年1月19日(土)26日(土)

ミララネタリウム

科学工作教室

星を見に行こう 小型プラネタリウムで)

星を見に行こう 小型プラネタリウムで)

星を見に行こう 小型プラネタリウムで)

星を見に行こう 小型プラネタリウムで)

星を見に行こう 小型プラネタリウムで)

星を見に行こう 小型プラネタリウムで)

星を見に行こう 小型プラネタリウムで)

星を見に行こう 小型プラネタリウムで)

星を見に行こう 小型プラネタリウムで)

星を見に行こう 小型プラネタリウムで)

星を見に行こう 小型プラネタリウムで)

星を見に行こう 小型プラネタリウムで)

くるくる回る人形

時間 午後1時30分～4時30分

定員 各24名(先着順)

費用 300円、150円

申し込み 電話でサイエンスドーム(ホームページからも可)

ペーパークラフトなどの催し

このほかにも、ペーパークラフトなど左表の催しを行います。申し込みは不要ですので、直接会場へお越しください。

ペーパークラフトなど来年1月の催し

催し名	日時	定員(先着順)	費用	
ペーパークラフト	4・7・8日の午後1時30分～4時	各36名	無料(入館料は必要)	
スタンラリー	6・13・14・20・27日の午前10時～午後4時30分	-		
手まわしコマ工作	6・20日の午後1時30分～4時	各36名	無料	
科学実験ショー	色の变化を観察しよう	13日(日) 午前11時30分～、午後1時30分～、午後3時～(各回約30分)		各36名
	スライム	14日(祝)		各36名
静電気のふしぎ	27日(日)	各20名		
星空観望会	19日(土)午後5時30分～	150名	無料	

印は小学生以下の方が対象です。印は雨・曇天の場合は解説のみ。

臨時休館日

来年1月15・16日は休館します。

12月は固定資産税・都市計画税、国民健康保険税、介護保険料の納期です

新春八王子音楽祭

市民の皆さんに、音楽に親しんでいただくため、来年1月3日から5日まで、いちょうホールで「新春八王子音楽祭」を開催します。日程は下表のとおりです。チケットの購入方法・費用など、詳しくは学園都市文化ふれあい財団(621・3005、FAX621・3011)までお問い合わせください。

新春八王子音楽祭の日程表

内容	日時
オープニング・コンサート	1月3日(木)午後1時～2時30分
マーヤ・ボグダノヴィッチソロ・リサイタル	1月3日(木)午後5時30分～7時
学生によるコンサート(6回、各回30分)	1月4日(金)午前11時～午後4時30分
クラリネット三重奏	1月4日(金)午後7～8時
若き実力派ピアニスト	1月5日(土)午前11時～午後1時
オペラリリカ 八王子新春に歌う	1月5日(土)午後2～3時
ファイナル・コンサート	1月5日(土)午後4時30分～6時
チェロの演奏体験	1月4・5日の午後1～5時

印のみ費用は無料です。期間中はガスパーレ・カサド国際チェロ・コンクールのパネルも展示。

自然

うおっちゃん

ビナンカズラ



今年はずきの実のなりがとてよく、12月に入っても、赤黄黒などの実が山野を訪れる人びとを楽しませてくれる。例年、あまり実をつけないビナンカズラが常緑の葉のわきに真っ赤な見事な実をつけている。つやがあつてじつに美しい。小さな実がたくさん集まると丸くなり、ちようと和菓子のかの「」のような形をしている。

この植物のつる茎にはかなりの粘り気があり、昔、このぬめりを頭髪のかせ直しに使ったのだという。それで「ビナンカズラ」と呼ばれるのだが、とつして美女かすらとは呼ばないのか不思議である。サネカズラの別名もあり、百人一首で三條右大臣の歌に出てくる「連坂山のさなかつら」はこれである。(八王子自然友の会)

発行：八王子市

(〒192 8501 元本郷町三丁目24番1号)

編集：広聴広報室(広報担当)

620 7228 FAX626 3858

本紙に掲載させていただいた方へ写真を差しあげています。左記までご連絡ください。