

ホームページアドレス <http://www.city.hachioji.tokyo.jp/>
モバイル(携帯電話)版 <http://www.city.hachioji.tokyo.jp/m/>

八王子市役所の代表電話
042 626 3111

2月25日(日)に第57回全関東八王子夢街道駅伝を開催



八王子駅北口前を午前10時にスタート
(昨年の大会から)

今年で57回目を迎える全関東八王子夢街道駅伝。ランナーと大会を支える皆さんの熱い思いが「タスキ」に託されてつながり、大会の歴史と伝統を刻んでいます。今号では過去の大会を振り返りながら、夢街道駅伝を紹介します。

歴史と伝統



「つなぐぞ、このタスキ」(現在の高尾山口駅周辺の甲州街道で。昭和34年の大会から)

もくじ(主な内容)

- ▶1~3...夢街道駅伝 ▶4・5...市・都民税の申告など ▶6・7...中央図書館に図書の出庫確認装置を設置など ▶8・9...高尾梅郷梅まつりなど ▶10...みんなの声

第57回全関東八王子夢街道駅伝競走大会

2月25日(日)

昭和26年に始まり、今回で57回目となる伝統の全関東八王子夢街道駅伝競走大会を2月25日(日)に開催します。325チーム1,323人がタスキに夢を託して甲州街道を駆け抜けます。ランナーを後押しする皆さんの熱い声援をお願いします。問い合わせは夢街道駅伝実行委員会事務局(スポーツ振興課内 620・7335、FAX626・8554)へ。

ランナーを後押し

午前10時に八王子駅北口前をスタート

全関東八王子夢街道駅伝競走大会を2月25日(日)に開催します。325チームのランナーが午前10時に八王子駅北口前をスタート。甲州街道のイチヨウ並木を走り抜け、狭間駅前からめじろ台駅周辺を通過して、ゴールの南多摩高校をめざします。ゴール予定時刻は午前11時から11時40分ごろまでです。

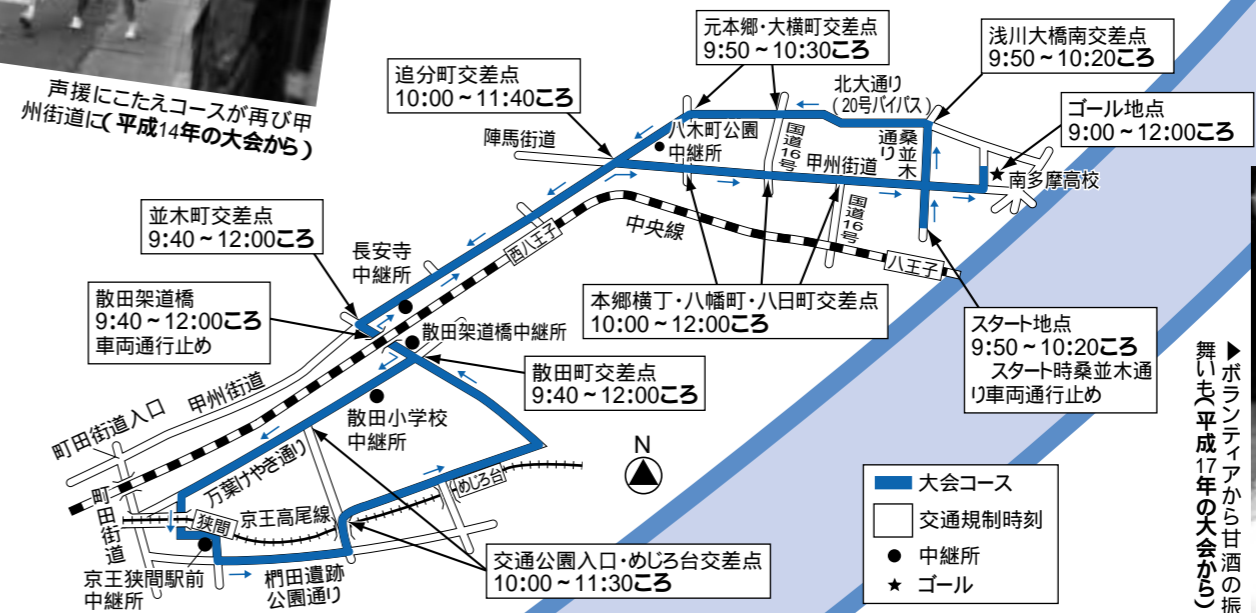
大会には、今年の箱根駅伝(東京箱根間往復大学駅伝競走)で活躍した順天堂中央・法政・国士館大学も参加。また、全国高等学校駅伝競走大会都代表の八王子高校の女子チームと、全

国中学校駅伝大会都代表の第四中の男子チームが大会3連覇をめざします。ランナー一人ひとりが日ごろの練習の成果を発揮し、夢を託したタスキをつないでいきます。沿道からの皆さんの熱い声援をお願いします。

当日は大会コースとその周辺で、午前9時から正午ごろまで下図のとおり交通規制を行います。コース周辺の地域では交通渋滞が予想されますので、警察官などの指示に従い、う回などに協力をお願いします。

午前9時〜正午に交通規制

大会コースと交通規制対象区域



▶ボランティアから甘酒の振る舞い(平成17年の大会から)



第15回大会までは大垂水峠を往復

伝統のある全関東八王子夢街道駅伝は、昭和26年に始まり、第15回(昭和40年)までは甲州街道の大和田橋から大垂水峠までが熱い戦いの舞台でした。その後、何度かコースを変更してきましたが、第52回(平成14年)に甲州街道が再びコースの一部として復活。今年は、前回と同じコース(右下図参照)で開催します。

雪の中を力走(昭和39年の大会から)



▶市街地を疾走する選手たち(昭和36年の大会から)



八王子夢街道駅伝審判長・山田正義さん(95歳)

「第1回大会は、交通整理のお手伝いをしました。公認審判員の資格を取ったからは、運営にかかわり、40年以上審判長をしています。長い大会の歴史の中で自慢できることは、参加チームが増えて、日本有数の大会にまで育ったことです。」

大会を支える人たち

大会は第1回から多くの皆さんに支えられてきました。今大会でも、約千500名のボランティアが参加。交通整理などで活躍します。ここでは、第1回から大会を見守り続けてきた、審判長の山田正義さんにお話を伺いました。

これも、多くの皆さんが支えてくださるお陰です。思い出に残っているのは、前日が雪だった第15回大会。当日午前6時に大垂水峠の折り返し地点の下見に行つたのですが、自動車も上らないほどで、急ぎよ折り返し地点を事前にすらしらしたんです。大会が無事に終わったときはホッとしました。「ここまで続けられたのも、この駅伝が皆さんに愛されているから」と思います。



子どもたちからも盛んな応援が(昭和34年の大会から)



▶感動のゴール(昨年の大会から)

▶つないできた仲間の思いをタスキに託して(平成17年の大会から)



受け付けは3月15日まで 市・都民税と所得税の申告はお早めに

市・都民税の申告は市役所本庁舎などで受け付けています。また、所得税の確定申告は八王子税務署で2月16日から受け付けます。申告期限はともに3月15日まで。申告期限間近になると窓口はとても混雑しますので申告はお早めに。申告方法など、詳しくは本紙2月1日号をご覧ください。

市・都民税

市・都民税の申告は市役所2階市民ロビー(午後5時から3階住民税課で)または市民センターなどの各会場(左表)で受け付けています。直接または郵送で提出してください。また、記載済みの申告書は、2月16日から3月15日まで八王子駅北口地下自由通路、臨時提出場所に設置する收受箱へも投かれます。

なお、所得税の確定申告をした方は市・都民税の申告は不要です。問い合わせは

住民税課 〒192 8501 620・721
9、FAX 627・5918)

所得税

所得税の確定申告は、八王子税務署で受け付けます。直接または郵送で提出してください。問い合わせは八王子税務署 〒192 0994 子安町449 622・6291へ。また、記載済みの申告書は、次の方法でも提出できます。

八王子駅北口地下自由通路、臨時提出場所、または市役所住民税課へ提出
税務署玄関前の「時間外文書收受箱」(休日・夜間)または左上表の受付日に各会場に設置する收受箱へ投かす

日曜日も申告を受け付け
申告期間中は、日曜日も下表のとおり窓口を開設し、申告の相談や受け付けを行います。

日曜日の申告受付日程表(表)

受付内容	会場	時間	2月 18・25日	3月 4・11日
市・都民税 相談、申告書の提出	市役所本庁舎	午前8時30分～午後5時		
記載済み申告書の提出	八王子駅北口地下自由通路	午前9時15分～午後4時		×
所得 相談	八王子税務署	午前9時～12時15分、午後1～5時		×
申告書の提出	八王子税務署	午前8時30分～午後5時		×
税 記載済み申告書の提出	八王子駅北口地下自由通路	午前9時15分～午後4時		×

印...受け付けます。×印...受け付けません。

本庁舎以外での市・都民税の申告受付日程表(表)

時間：午前9時～正午、午後1～4時

会場	期日
長房市民センター	2月15・16日
由木東市民センター	2月15・16日
南大沢事務所	2月19～21日
由井事務所	2月21・22日
クリエイトホール第5学習室	2月22・23日
浅川市民センター	2月22・23日
石川事務所	2月23・26日
恩方事務所	2月26・27日

市・都民税に関する質問・相談は各会場で申告受付日に税務担当の職員が伺います。

申告受付初日や午前中は大変混雑します。時間に余裕をもってお出掛けください。

税理士会による「確定申告無料相談」も

小規模な事業者や給与・年金収入のみの方(譲渡所得がある方は除く)を対象に、確定申告の無料相談を行っています。なお、毎回午前9時から整理券を配布し、なくなり次第受け付けを終了します。

期日・会場 3月2日(土・日曜日を除く)まで...市役所2階市民ロビー、2月16・18～21日...首都大学東京91年館

時間 午前9時～正午、午後1～4時

申し込み 不要、直接会場へ

問い合わせ 東京税理士会

八王子支部(644・0131、FAX644・0134)または八王子税務署(622・6291)へ



ウエストのサイズダウンで健康アップ

健康福祉総務課(620・7240、FAX628・2477) 保健センター(625・9128、FAX627・5887)

『230』でメタボ克服
今や新聞、テレビで取り上げられない日はないくらい有名なメタボリックシンドローム(内臓脂肪症候群)。これを克服する力キを握るのが1日「230」という数値です。メタボリックシンドロームは、おへそ周り(ウエスト)が男性で85センチ、女性で90センチ以上あり、さらに血圧・血中脂質・血糖値の3つの内2つ以上が健康基準値を超過している場合を指します。これらの要因が重なり、心筋梗塞などを引き起こす動脈硬化が数倍にも高まります。メタボリック対策はウエストのサイエスタウン。1センチを減らすには1か月で7000キロカロリー消費が必要で、これを二日に換算すると、約2300キロカロリーの減量になるのです。具体的には、1日に5000ミリ歩を1歩1本、日本酒1合を減らす、運動なら散歩で73分毎日歩く...。ポッコリおなかになるあなた、自分に合った「230」を見つけて今日から実践してみませんか。



34

指定ごみ袋の外袋に掲載する広告を募集

市は、税外収入の確保を図るため、市の発行する印刷物などに広告を掲載しています。今回は、各家庭で使用していただく、指定ごみ袋の外袋の裏面に掲載する広告を募集します。

対象 市民生活に関連するもので、次のいずれにも該当しないもの

- ▶ 政治・宗教活動、意見広告、個人の宣伝
- ▶ 公の秩序、または善良の風俗に反するものなど

広告規格 5リットル...縦16センチ×横9センチ、10リットル...縦24センチ×横12センチ、20リットル...縦18センチ×横

16センチ、40リットル...縦17センチ×横17センチ

広告のデザインは作成してください。

募集枠・広告料など 下表のとおり

申し込み 3月30日までに直接、市役所3階ごみ減量対策課(620・7256、FAX626・4506)へ



約680の取扱店で販売される指定ごみ袋

募集枠・広告料など

種類	袋の大きさ	作製部数	募集枠	広告料
可燃収集袋の外袋	5リットル	300,000セット	1枠	300,000円
	10リットル	700,000セット	1枠	1,400,000円
	20リットル	900,000セット	1枠	1,800,000円
	40リットル	300,000セット	1枠	600,000円
不燃収集袋の外袋	10リットル	300,000セット	1枠	600,000円
	20リットル	600,000セット	1枠	1,200,000円
	40リットル	300,000セット	1枠	600,000円
おむつ専用袋の外袋	20リットル	150,000セット	1枠	300,000円

市税滞納で差し押さえた動産を公売

市税などの滞納により市が差し押さえた美術品などの動産を、インターネットによるオークション形式で公売します。なお、公売に参加するためには、2月28日(水)の午後5時までにヤフーオークション・インターネット公売のホームページ http://koubai.auctions.yahoo.co.jp/ky_hachioji_city/ からの事前登録が必要です。

物件 絵画・陶器など

入札期間 3月7～9日(7日は午後1時から、9日は午後1時まで)

市税などの納付状況によって公売を中止する場合があります。

公売物件を2月25日(日)に公開

公売物件を2月25日(日)に、いちょうホールで公開します。時間は午前10時から午後3時までです。

問い合わせ 納税課(620・7360、FAX626・4640)または国民健康保険年金課(620・7237、FAX626・2381)へ

国保加入者が入院した時の支払い額が希望により自己負担限度額までに

70歳未満の国民健康保険加入者が入院した場合、1つの医療機関で支払う金額が、4月から希望により下表の自己負担限度額までになります。現在、自己負担限度額を超えて医療費を支払った場合は、市がその超過額を加入者の申請により高額療養費として返金しています。4月からは市が交付する「限度額適用認定証」を医療機関に提出すれば、超過額を市が直接、医療機関に支払いますので、返金の申請は不要になります。

認定証が必要な方は申請を

「限度額適用認定証」の交付には、申請が必要です。必要な方は、3月1日から保険証と印鑑を持って、市役所2階国民健康保険年金課で「限度額適用認定証」の交付の手続きをしてください。なお、国民健康保険税の滞納がある方には、交付できません。

問い合わせ 国民健康保険年金課(620・7235、FAX626・2381)へ

自己負担限度額一覧

区分	自己負担限度額(1か月分)
市町村民税課税世帯で基礎控除後の所得が600万円以下の方	80,100円+(医療費-267,000円)×1%(44,400円[])
市町村民税課税世帯で基礎控除後の所得が600万円を超えている方	150,000円+(医療費-500,000円)×1%(83,400円[])
市町村民税が非課税世帯	35,400円(24,600円[])

カッコ内の金額は、連続12か月間で4回以上高額療養費の対象となった場合の4回目以降の限度額です。

中央図書館に図書の出出手続確認装置を設置



中央図書館の出入口に設置される貸出確認装置と同様の装置(生涯学習センター図書館で)

2月25日(日)に中央図書館の出入口に図書の出出手続確認装置を設置します。これは、貸出しの手続きを済ませていない図書などを館外に持ち出そうした場合、音を鳴らしてお知らせするものです。

なお、音が鳴った場合には職員が対応しますので、慌てずそのままお待ちください。その際はお手持ちの図書などの貸出状況などを確認させていただきますので、ご協力をお願いします。問い合わせは中央図書館(664・4321、FAX662・2789)へ。

道路アドプトの参加団体を募集 皆さんとの協働で特色ある道に

市は、身近な道路の美化を進め、ミニマニエー活動の活性化を図るため平成15年から「道路アドプト制度」を推進しています。これは、市民の皆さんが中心となって、市と協働しながら道路の清掃や植え込みの手入れなどを行っていただくものです。

今回は、「道路アドプト制度」に賛同し、道路の美化や地域の特徴ある道づくりに協力していただける団体を募集します。

対象 町会・自治会、市民グループ、学校、企業などで5人以上の団体
活動場所 市道の歩道・歩行者専用道路、水路など
活動期間 一年以上、3年以内。更新は可能

問い合わせ 計画課 620・7273、FAX627・5925(入)

活動の内容は事前に協議します。また、用具の提供やボランティア活動保険への加入などは市が行います。

地域保健福祉計画策定委員会の 市民委員を募集

市は、「地域保健福祉計画」を来年3月までに策定するため、策定委員会を設置します。この計画は、保健や医療、福祉の各分野の連携をより深めた総合的な計画。新たに地域福祉・高齢者福祉・保健医療の3分野に関する計画を策定し、盛り込みます。そこでこれらの計画に皆さんのご意見をいただくため、市民委員を募集します。

対象 市内在住で18歳以上の方(市のほかの附属機関などの委員を除く)
任期 4月~来年3月(会議は分野別の部会を含め15回程度開催)
募集内容・人員 地域福祉計画担当…1名、

高齢者計画担当…1名、保健医療計画担当…1名(いずれも選考)

謝礼 1回3,5千円

申し込み 「これからの地域福祉」、「これからの高齢者福祉」、「これからの保健医療と健康づくり」のいずれか1つをテーマにした論文(800字程度)と住所・氏名・年齢・性別・職業・電話番号を書いて、3月2日(消印有効)までに直接、郵送、またはEメールで八王子市役所2階健康福祉総務課〒192-8501、Eメールp071100@city.hachioji.tokyo.jp、問い合わせ 620・7242、FAX628・2477(入)

「保健所政令市移行記念講演会」を開催

市は、4月から保健所政令市へと移行し、現在、都が行なっている保健所業務を引き継いで地域の実情にあわせた保健サービスを提供していきます。そこで、これを記念して講演会を開催します。

内容・講師 認知症になっても安心して暮らせるまちづくり…駒木野病院医師 田中かつらさん 最近の感染症と保健所の役割…八王子保健所長・上木隆人さん

日時 2月24日(土)午後2時~3時45分
会場 クリエイトホール5階ホール
定員 170名(先着順)

費用 無料
申し込み 不要、直接会場へ
問い合わせ 健康福祉総務課 620・7395、FAX628・2477(入)



今後は事業者向けに食品衛生などの講座も市が開催(保健所の食育講座で)

外国人市民会議で 意見交換会を開催

市内には、外国籍の方が約8,000人暮らしています。これらの方が市政に参加しやすく、暮らしやすいまちをめざして、市は昨年9月に「外国人市民会議」を設置。これまで、「地域に暮らす外国人の生活支援」をテーマに子どもたちの教育問題を中心に話し合いを行ってきました。今回は、皆さんのご意見をこの市民会議に反映していくため、意見交換会を開催します。

日時 2月24日(土)午前10時～正午
会場 学園都市センター(八王子スクエアビル内)
定員 40名(先着順)
費用 無料
申し込み 不要、直接会場へ
問い合わせ 学園都市文化課(620・7409、FAX626・0253)へ

八王子フィルムコミッション 撮影地の情報とエキストラの登録者を募集

市内には、高尾山をはじめとする観光地や名所がたくさんあります。これらの魅力を広く知っていただくとともに、産業の活性化にもつなげていくため、映画やドラマ撮影などの誘致に取り組む「フィルムコミッション事業」を進めています。そこで、撮影地の情報とエキストラに登録していただける方を募集します。

▶撮影地の提供

内容 住居・空き家、会社、店舗、工場など、撮影地として提供していただける施設

▶撮影地の情報

内容 田園や時代劇を思わせる風景、まち並みが見える高台など、市内の風景

▶エキストラ

内容 ドラマや映画などに通行人などの役割で出演するボ



ドラマの撮影に廃校を活用(旧稲荷山小で)

ランティア(登録制)

対象 Eメールアドレスをお持ちの方
申込方法など、詳しくは八王子フィルムコミッション運営協議会事務局(八王子観光協会内 643・3115、FAX643・3110)までお問い合わせください。また、ホームページ(<http://www.hachioji-kankokyokai.or.jp/hachioji-fc/>)からも申し込みができます。

民俗芸能講座を開催 「獅子舞」と「木遣」



八王子消防記念会による木遣行進

地域の民俗芸能を身近に感じていただくよう講座を開催します。今回は、「獅子舞」と「木遣(きやり)」を体験します。

内容・期日 ▶石川町龍頭の舞...2月22日(木)
▶木遣...3月1日(木)
▶小津の獅子舞...3月6日(火) ▶今熊神社の獅子舞...3月7日(水)
時間 午後7時～8時30分(2月22日は7時30分～9時30分)

会場 いちょうホール
定員 各60名(先着順)
費用 無料
申し込み 不要、直接会場へ
問い合わせ 学園都市文化課(620・7409、FAX626・0253)へ

伝統芸能後継者育成講座を開催 「八王子車人形」と「説経節」の魅力

八王子の伝統芸能を次の世代へ継承する人材を育てるため「伝統芸能後継者育成講座」を開催します。今回は、「八王子車人形」や「説経節」などを実際に体験。この機会に受け継がれてきた伝統の車人形を操ってみませんか。

対象 中学生以上の方(中学生は保護者の同意が必要)
日時 3月21・25日の午前10時～午後4時
会場 八王子車人形けい古場(下恩方町)
講師 八王子車人形西川古柳座・説経節の会の皆さん
定員 20名(抽選)
費用 500円程度
申し込み 往復ハガキに「後



説経節の講座では三味線の古い古も

継者」と応募の動機、住所・氏名(中学生は保護者名も)・年齢・電話番号、返信面のあて名を書いて、3月7日(必着)までに八王子市役所文化財課(〒192 8501、問い合わせ 620・7265、FAX626・8554)へ市のホームページからも申し込みができます。

春の香りに誘われて

3月10日(土)・11日(日)に「高尾梅郷梅まつり」を開催します。この時期、西浅川町と裏高尾町の小仏川、旧甲州街道沿いでは約1万本のウメが開花し、春の訪れを告げます。

下の案内図の各梅林では、模擬店が並ぶほか、11日の午前11時～11時40分と午後1時30分～2時10分には、関所梅林で琴の演奏も行われます。また、4つの梅林を巡るスタンパイク(用紙は各梅林や駅などで配布)も開催。参加者には抽選で賞品を差しあげます。ぜひ、お出掛けください。問い合わせは高尾梅郷梅まつり実行委員会、浅川事務所内 661・1231、FAX 662・2933へ。



梅の下で一足早い春を感じて

夕やけ小やけ ふれあいの里の催し

河津桜まつり
2月下旬～5月園内のひだまり広場周辺に植えられているおよそ100本のカワツザクラが開花します。これにあわせ、「河津桜まつり」を開催。また、3月11日(日)は「コンサート」も行います。

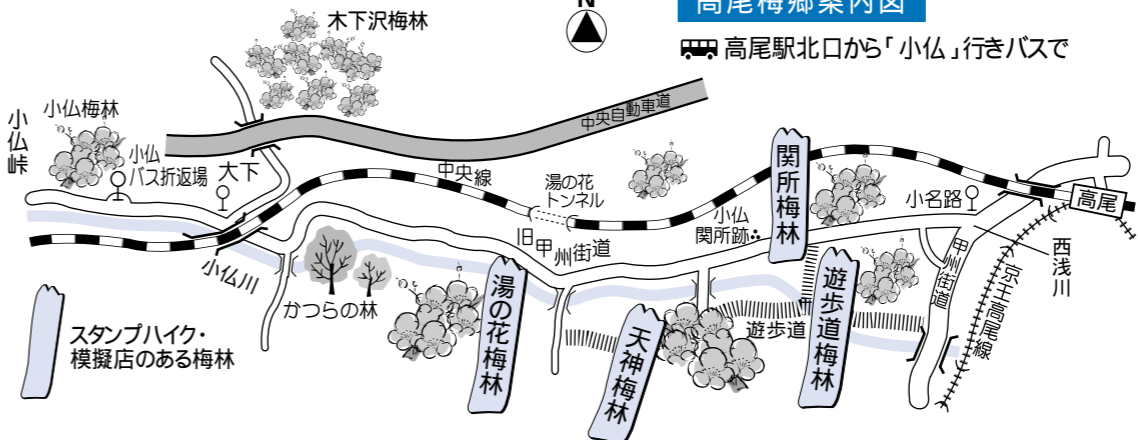
わらわら細工
日時 3月10・21日の午前10時～午後2時
費用 各500円(入場料は別に必要)
申し込み 不要、直接会場へ
緑の教室
期日・内容 3月3・18日: 森林講座 8・22日: ティー・アンド・ハーブの花のぶんちん作りで)



楽しみながら自分だけの作品を作って(ティー・アンド・ハーブの花のぶんちん作りで)

高尾梅郷案内図

高尾駅北口から「小仏」行きバスで



費用 各千円(入場料は別に必要)
申し込み 不要、直接会場へ
ガラス工芸
日時 3月18・25・31日の午前10時～午後3時
費用 各千300～千500円(入場料は別に必要)
申し込み 不要、直接会場へ
カラオケ大会の参加者を募集
日時 3月18日(日)午前10時～午後2時
定員 50名(抽選)
費用 3千円(入場料は別に必要)
申し込み 八分キに「カラオケ」と歌う曲目、住所・氏名・年齢・性別・電話番号を書いて、2月28日(必着)までに夕やけ小やけふれあいの里へ

講座「ゆづ葉を使った焼き物」
日時 2月25・26・28日の午後1時～3時30分
定員 各18名(先着順)
費用 500円(入場料は別に必要)
申し込み 電話で夕やけ小やけふれあいの里へ

会場・申し込み 夕やけ小やけふれあいの里
〒192 0062 大横町9 13
3072、FAX 652・4155(入)

サイエンスドーム八王子の催し



館内には、いつでも楽しめるコーナーも(カプラの積み上げで)

高齢者のための1日パソコン教室
対象 60歳以上の初心者
日時 3月8・9・15・16日の午前10時～午後4時
定員 各18名(抽選)
費用 1,000円
申し込み 往復八ガキ(1人1枚)に「パソコン教室」と参加希望日、住所・氏名(ふりがな)・年齢・電話番号、返信面のあて名を書いて、2月24日(消印有効)までにサイエンスドーム八王子へ
春休み特別工作
対象 小学3年生以上の方
内容・期日 ペーパークラフトで作るからくりペンギン...3月24日(土) ガラスでトンボ玉を作ろう...25日(日)
時間 午後1時30分～4時30分

定員 各24名(先着順)
費用 800円、100円
申し込み 電話でサイエンスドームへ
科学工作教室などの催し
このほかにも科学工作教室やスタンパライナーなど、さまざまな催しを開催します。

日時や申し込みなどは下表のとおりです。

会場・申し込み サイエンスドーム八王子(〒192 0062大横町9 13 624・3311、FAX627・5899)へ

科学工作教室などの催し

催し名など	日時	定員(先着順)	費用	申し込み
科学工作教室(小学生以上の方)	レモン電池のメロディランド	3月3日(土)午後1時30分～4時30分	24名 300円	電話でサイエンスドーム(ホームページでも可)へ
	ゴムジェット	3月10日(土)午後1時30分～4時30分	24名 100円	
	まわる人形	3月17日(土)午後1時30分～4時30分	24名 300円	
星空コンサート「春風に響くオペラの夕べ」	3月24日(土)午後6時30分～7時30分	260名	300円(4歳～中学生は100円)	
スタンパライナー(小学生以下の方)	3月4・11・18・21・25日の午前10時～午後4時30分	-	-	
フリー工作広場「楽しいフィルムケース工作」	3月4・18日の午後1時30分～4時	-	-	
科学実験ショー	新種のスライム「タイラタンシー」	3月11日(日) 午前11時30分～、午後1時30分～、3時～(各回約30分)	各36名	不要、直接会場へ
	茶わんがのぼるふしぎな坂	3月21日(祝)		

八王子観光ミニバスツアー 草花の観賞を楽しんで

多くの皆さんに八王子の見どころを楽しんでいただくよう運行している「八王子観光ミニバスツアー」。3月は春の草花を観賞するコースを次のとおり用意しました。定員は各30名(先着順)。申し込みは電話で八王子観光協会(643・3115、FAX643・3110)へ。



うす紫色の花びらが振り返って咲くカタクリ(片倉城跡公園で)

▶観梅号～河津桜・高尾梅郷散策・美術館コース
夕やけ小やけふれあいの里のカワツザクラや、高尾梅郷のウメを観賞した後に、トロッコ美術館(高尾町)などを訪問します。
集合 3月10日(土)午前8時20分に南大沢駅前、8時50分に京王八王子駅
費用 4,700円(食事付き)

▶春うらら号～アンズ・カタクリの花の競演
アンズの花が咲く杏林大学や、カタクリの里として知られる切欠(あきる野市)などを訪れます。
集合 3月29日(木)午前8時50分に南大沢駅前、9時30分に京王八王子駅
費用 4,300円(食事付き)

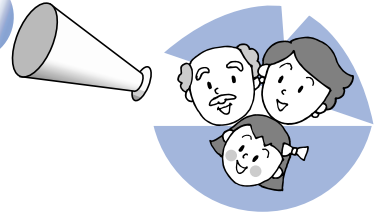
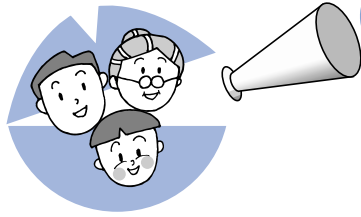
高尾山ハイキングツアー



▶ガイドの解説で新たな発見が

早春の高尾山をハイキングガイドが案内します。春の息吹に触れながら、山歩きをしてみませんか。
集合 3月6・17日の午前9時に高尾登山電鉄「ケイブルカー」清滝駅前解散は午後0時30分ごろ山頂付近で
コース 1号路: 清滝駅前、たこ杉、高尾山薬王院、山頂(約3.8キロル)
定員 各20名(抽選)
費用 500円
申し込み 往復分キに高尾山と参加希望日、住所・氏名・年齢・電話番号、返信面のあて名を書いて、実施日の2週間前必着)までに八王子観光協会(〒192 0083 旭町12 1-1)へ
15、FAX 643・311

みんなの声



夜間の自転車運転はライトを付けて

自転車の夜間運転は特に注意を

狭間町 瀬沼敏男さん

夜間に自転車歩道が無灯火でスピードを上げて通り抜けたり、すれ違いのときに歩行者と体が当たったりするなど、運転のマナーが悪く、交通事故が心配です。自転車を利用する方にはライトをつけて、歩行者に十分注意してゆっくり走行するよう市も呼び掛けてください。

交通事業課から

本市は昭和58年に交通事故を撲滅させる「交通安全都市」を宣言しました。警察や交通安全協会と連携して、自転車安全運転教室やキャンペーンなどを毎月開催し、市民の皆さんに交通事故防止や運転のマナーアップを呼び掛けています。今後は、事故の危険性と自転車の運転マナーの向上などを広

報紙などで紹介していきます。

イヌとのふれあいを大切にしたい
ドッグランの設置を

川町 八木真之助さん

私が住んでいる近所では、イヌを飼っている家庭が多いようです。近くの公園では、イヌを放すな」といつ看板が立てられて、イヌと一緒に遊べる場所がありません。高齢者などにとって、「いやし」を与える効果もあるイヌとのふれあいを高めるために、ぜひイヌと遊べるドッグランを設置してください。

公園課から

公園は、イヌが苦手な方や、子どもが遊ぶ場所として衛生面を心配する方もいます。そのため、散歩などでイヌを連れてくるときには、引き綱などをしっかりと持ち、フンなどは自宅に持ち帰って処理するなどのマナーを守ったご利用をお願いしています。

ドッグランの設置ですが、私たちがイヌと安心して暮らせるよう市では、ドッグランの候補地として八王子ニュータウン内の七国公園を選定。19年度中の整備・開設をめざしています。今後、具体的な内容が確定すれば、広報紙などでお知らせします。

図書館の開館時間を増やして

匿名

南大沢の図書館をよく利用

しています。水・木曜日は午後8時まで開いていてとても便利なのですが、それ以外の平日は、午後5時には閉館していて充分に利用できませんでした。水・木曜日以外も8時まで開館して欲しいです。

南大沢図書館から

皆さんからいただいた多くのご要望にこたえて、南大沢図書館は2月から中央図書館や生涯学習センター図書館と同様に通年・夜間開館を実施しました。毎日午前10時から午後7時まで開館、第3火曜日は館内整理日で休館しています。

なお、川口図書館でも水・木曜日には午後7時まで夜間開館していますので、どうぞご利用ください。

市独自の地球温暖化対策の取り組みを教えてください

元八王子町二丁目 植克彦さん

地球温暖化防止対策には、二酸化炭素の発生抑制が課題と考えています。市内で発生している二酸化炭素の量と市としての対策を教えてください。

環境政策課から

市内で電気や都市ガスなどを使用することによって排出される二酸化炭素の排出量は、1年間あたり約60万4千トン(平成17年度)に達します。

本市では、小・中学校での太陽

光発電装置の設置やごみ焼却の余熱利用による発電などを実施。また、省エネセミナーや市民環境講座の開催などによる市民の皆さんへの啓発など、さまざまな地球温暖化防止策を展開しています。また、昨年12月から人口50万人以上の都市では全国初の試みとして、環境への負荷をより削減する環境ネジメントシステムを導入。これは、市役所内の紙や電気の使用量の削減目標などを設定し、温暖化防止対策に取り組むものです。

なお、この取り組み状況の監査は市民の皆さんにも参加していただき、結果を公表、市民の皆さんとともに、環境の改善に努めていきます。

★「市長へのはがき」などのご利用を

「みんなの声」は、市長へのはがき「など」の「意見の中からその一部を掲載しています。」市長へのはがき「は各事務所や駅の広報スタンドなどにあります。またホームページ(<http://www.city.hachioji.tokyo.jp/>)の市長へのEメールでも受け付けています。

問い合わせは広聴広報室 広聴担当 620・7411、FAX 620・7322(入)。





募集

保健所・食肉衛生検査所の嘱託員
対象 市内在住の方
内容 パソコン操作、申請の受付など
任用期間 4月～来年3月(週30時間勤務)
募集人員 若干名
報酬 月約19万円
申し込み 履歴書を持って2月28日までに直接市役所1階健康福祉総務課保健所移管準備担当(620・7395)

町会・自治会事務の嘱託員
対象 4月1日現在で18歳以上の方
内容 窓口、電話対応、パソコン操作など
任用期間 4月～来年3月(週4日)
募集人員 1名
報酬 月約19万円
申し込み 履歴書と町会・自治会活動についての作文(800字以内)
を持って2月23日までに直接市役所5階協働推進課(620・7401)

または郵送で八王子市役所8階指導室(〒192 8501 620・7328)
都営住宅(地元割当)の入居者
市内在住の方を対象に、都営住宅シハートピア(高齢者向け)の入居者を募集します。入居資格に制限がありますので詳しくは募集案内をご覧ください。

募集内容 単身向け: 4戸、2人世帯向け: 1戸
募集案内の配布 2月15、22日に市役所6階住宅対策課各事務所、市内4つの図書館と北野分室、クリエイトホール市住宅都市整備公社、大和田町五丁目)で申し込み
申込用紙に必要事項を記入し、2月26日(必着)までに所定の封筒で郵送
問い合わせ 住宅対策課 620・7385)

講座・教室

中央公民館の市民自由講座
人口減少社会に向かう日本経済の課題
期日 3月20日(火)
費用 無料
源氏物語桐壺(幻)
期日 4月2日、6月25日の月曜日(全12回)
費用 3千600円

市立小・中学校の非常勤講師の候補者
職種 小・中学校の全教科
対象 各教科の免許状をお持ちの方
申し込み 履歴書を持って直接、

ガキは返信面のおても書いて、2月28日(必着)までに八王子市中央公民館(〒192 0082 東町5-6-6 48・2232、FAX 648・2151、Eメール b320300@city.hachioji.tokyo.jp)
市民自由講座「中世由木の歴史」戦国時代
日時 3月24日(土)午後2～4時
会場 南大沢公民館
定員 60名(抽選)
費用 200円
申し込み 往復ハガキ(1人1枚)に「中世由木」と住所氏名(ふりがな)・電話番号・返信面のおても書いて3月9日(必着)までに八王子市南大沢公民館(〒192 0364 南大沢2-27 679・2208)

学園都市大学の公開講座
テーマ「レジャーコンサート」春のおとずれ
日時 2月24日(土)午後1～3時
会場 いちようホール
定員 288名(先着順)
費用 無料
申し込み 不要、直接会場へお問い合わせ
八王子学園都市大学事務局(646・5621)
団塊夫婦のための講座「男の料理」魚編
日時 3月25日(日)午前9時30分～午後2時30分
会場 クリエイトホール料理講習室
定員 12組(抽選)
費用 無料
申し込み 往復ハガキ、ファックスまたはEメールに「団塊」と住所氏名・年齢・電話番号・往復ハガキは返信面のおても書いて、2月28日(必着)までに八王子市男女共同参画センター(〒192 0082 東町5-6-6 48・2232、FAX 648・3910、Eメール b050900@city.hachioji.tokyo.jp)
消費生活講座「住まいの安全対策」家電製品
対象 市内在住・在勤の方
日時 2月23日(金)午後1時30分～3時30分
会場 消費者センター
定員 40名(先着順)
費用 無料
申し込み 電話で消費者センター(625・2155)

農業セミナー
対象 都内在住で就農、または援農をめざす方
期間 4月から約2年
定員 50名程度(抽選)
費用 2万円(種苗や農具などは実費)
申込期限 3月2日(必着)
問い合わせ 農林課 620・7250、または都農振興事務所(042・548・4867)
フラワーアレンジメント教室
対象 市内在住・在勤・在学の方
障害のある方を優先
日時 3月3日、17日の午後1時30分～3時30分
会場 心身障害者福祉センター
定員 10名(抽選)
費用 2千円
申し込み 往復ハガキに「フラワー」と住所氏名(ふりがな)・電話番号・障害名(等級)・返信面のおても書いて、2月26日(必着)までに八王子市心身障害者福祉センター(〒193 0931 台町2-7 624・5850)

082 東町5-6-6 48・2232
0、FAX 648・3910、Eメール b050900@city.hachioji.tokyo.jp)
消費生活講座「住まいの安全対策」家電製品
対象 市内在住・在勤の方
日時 2月23日(金)午後1時30分～3時30分
会場 消費者センター
定員 40名(先着順)
費用 無料
申し込み 電話で消費者センター(625・2155)

対象 都内在住で就農、または援農をめざす方
期間 4月から約2年
定員 50名程度(抽選)
費用 2万円(種苗や農具などは実費)
申込期限 3月2日(必着)
問い合わせ 農林課 620・7250、または都農振興事務所(042・548・4867)
フラワーアレンジメント教室
対象 市内在住・在勤・在学の方
障害のある方を優先
日時 3月3日、17日の午後1時30分～3時30分
会場 心身障害者福祉センター
定員 10名(抽選)
費用 2千円
申し込み 往復ハガキに「フラワー」と住所氏名(ふりがな)・電話番号・障害名(等級)・返信面のおても書いて、2月26日(必着)までに八王子市心身障害者福祉センター(〒193 0931 台町2-7 624・5850)

対象 都内在住で就農、または援農をめざす方
期間 4月から約2年
定員 50名程度(抽選)
費用 2万円(種苗や農具などは実費)
申込期限 3月2日(必着)
問い合わせ 農林課 620・7250、または都農振興事務所(042・548・4867)
フラワーアレンジメント教室
対象 市内在住・在勤・在学の方
障害のある方を優先
日時 3月3日、17日の午後1時30分～3時30分
会場 心身障害者福祉センター
定員 10名(抽選)
費用 2千円
申し込み 往復ハガキに「フラワー」と住所氏名(ふりがな)・電話番号・障害名(等級)・返信面のおても書いて、2月26日(必着)までに八王子市心身障害者福祉センター(〒193 0931 台町2-7 624・5850)

内容 保健師と栄養士による講話
軽い運動
期日 会場 3月2日(金)
保健センター(平岡町)、5日(月)
保健センター南大沢分室
時間 午後1時30分～3時30分
定員 各25名(先着順)
費用 無料
申し込み 電話で保健センター(625・9128)
家庭教育講座「世界でひとつの手作りお手玉であそぼう」
対象 2歳以上のお子さんとその保護者
日時 3月16日(金)午前10時～正午
会場 南大沢公民館
定員 10組(抽選)
費用 200円
申し込み 往復ハガキにお手玉と住所氏名・お子さんの名前(ふりがな)と年齢・電話番号、返信面のおても書いて、2月28日(必着)までに八王子市南大沢公民館(〒192 0364 南大沢2-27 679・2208)

対象 市内在住で、はじめて出産する妊婦
出産予定日が5月16日、9月14日(とその家族)
内容 呼吸法・もく浴実習・妊婦体験など
日時 3月18日(日)午後1～4時
会場 保健センター(平岡町)
定員 36組(抽選)
費用 無料
申し込み 往復ハガキ(1家族1枚)に「パママ」と住所・参加者全員の氏名・妊婦との続柄・出産予定日・電話番号・返信面のおても書いて2月23日(必着)までに八王子市保健センター(〒192 0061 平岡町18-3 625・9128)

対象 市内在住で、はじめて出産する妊婦
出産予定日が5月16日、9月14日(とその家族)
内容 呼吸法・もく浴実習・妊婦体験など
日時 3月18日(日)午後1～4時
会場 保健センター(平岡町)
定員 36組(抽選)
費用 無料
申し込み 往復ハガキ(1家族1枚)に「パママ」と住所・参加者全員の氏名・妊婦との続柄・出産予定日・電話番号・返信面のおても書いて2月23日(必着)までに八王子市保健センター(〒192 0061 平岡町18-3 625・9128)

毎週水曜日はノー・マイカー・デー

講座・教室

講座「触れて、感じて、語りかけ」
生まれてくるあかちゃんへ」

対象「妊婦とその家族など」内容
「産婦人科医による講話、コンサル
ト、交流など」日時「3月1日木
午後1時～4時30分 会場「子
安市民センター」費用「無料」申
し込み「不要、直接会場へ 問い
合わせ」保健センター（625・
9128）

のびのび子育て講座「ベビーマッ
サージ」

対象「市内在住で2～6か月のお
子さんとその保護者（2人1組。
すでに受講された方を除く）」日
時「3月14日水午後2～4時

会場「地域子ども家庭支援セン
ター元八王子 定員「10組（抽選）
費用「2000円 申し込み」往
復バスに「ペーパー」と住所・氏名・お
子さんの名前と生年月日・電話番
号・返信面のあて名を書いて、2月
22日（必着）までに八王子市地域子
ども家庭支援センター元八王子（〒
193 0816 大楽寺町419 1
624・8300）市のホ
ムページからも申し込みができま
す。

子育て講座「親子でリトミック」
対象「2歳以上のお子さんとその
保護者」内容「リズム体操」日時
「2月27日火午前10～11時 会
場」元八王子保育園 定員「20

組（先着順）費用「無料」申し
込み「電話で元八王子児童館（
625・6484）」

催し

シアター川口

作品「桜の森の満開の下」出
演「若山喜三郎ほか」日時「3月
4日（日）午前10時～11時35分 午後
2時～3時35分 会場「川口公
民館（654・8450）」定員
「各70名（先着順）」費用「無料」
申し込み「不要、直接会場へ

びよびよ絵本のじかん
対象「市内在住で1・2歳のお子
さんとその保護者」内容「絵本の
読み聞かせ、手遊びなど」日時「
2月22日木午前10時30分～11時
30分 会場「南大沢公民館」定
員「15組（先着順）」費用「無料」
申し込み「直接、または電話で南
大沢図書館（679・2201）」
夢美術館「よみがえる絵画」修
復と展示」の催し

ギャラリートーク
期日・内容「2月18日（日）美術
品修復家村松裕美さんによる解
説、25日（日）夢美術館学芸員に
よる解説」時間「午後3～4時
ミュージアムコンサート
日時「2月24日土午後2～3時
出演「ムセオ弦楽四重奏楽団」
会場「夢美術館（621・677
7）」費用「無料（観覧料は必要）」
申し込み「不要、直接会場へ

世界の人とふれあいたいタイムル
マニアのお話」
日時「2月18日（日）午後1時30分～
3時30分 会場「国際交流コ
ナ（八王子駅エントランス）11階 64
27091」定員「40名（先着
順）」費用「無料」申し込み「不
要、直接会場へ」
杉山清貴コンサート
開演日時「7月7日（土）午後4時
会場「いちよつホール」費用「5
千500円（全席指定）」チケット
ト発売「3月10日午前10時から
いちよつホール市民会館、南大沢
文化会館、学園都市センターで
電話予約」同日午後1時からいよ

救急診療

救急病院の案内（一日中）

救急テレフォンサービス 042 521 2323
八王子消防署 625 0119
東京都保健医療情報センター 03 5272 0303

夜間救急診療

内科・小児科 毎日の午後8～11時
夜間救急診療所（保健センター1階） 625 9910
平岡町18 3

小児休日・全夜間救急医療

偶数日...八王子医療センター 665 5611
館町1163
奇数日...東海大学八王子病院 639 1111
石川町1838

休日産婦人科当番医

午前9時～午後5時
米山産婦人科病院
新町2 12
642 5225

医療・健康心配ごと電話相談

毎日の午後8時～10時30分
夜間救急診療所 622 9910
偶数日（全夜間と休日）
八王子医療センター 665 5611
奇数日（全夜間と休日）
東海大学八王子病院 639 1111

休日歯科応急診療

午前9時～午後4時
保健センター2階 平岡町18 3 625 9128

休日救急診療の耳鼻咽喉科

18日（午前9時～午後5時）

なかじま耳鼻咽喉科クリニック
西片倉3 1 21第1みなみ野クリニックセンター1階
637 4187

休日救急診療の内科・外科・小児科

25日（午前9時～午後5時）

<p>齋藤医院 (内)</p> <p>鹿島945 89 676 1963</p>	<p>原田クリニック (内)</p> <p>中野上町4 11 8 622 9297</p>
<p>瀨戸整形外科医院 (外)</p> <p>打越町1364 635 5710</p>	<p>いしづか内科クリニック (内)</p> <p>散田町3 13 6 668 0841</p>

18日（午前9時～午後5時）

<p>いわつぼ小児クリニック (内)</p> <p>西片倉3 1 4 第2みなみ野クリニックセンター3階 637 3981</p>	<p>勝田医院 (外)</p> <p>橋原町556 1 625 2727</p>
<p>東郷クリニック (外)</p> <p>南大沢2 27 フレスコ南大沢4階 670 7727</p>	<p>小島内科医院 (内)</p> <p>暁町1 22 5 625 5936</p>

うホム 621・3005)で

特別展 市民の記録した戦後の八王子「縁側の子どもたち」万町にお住まいだった淵上明さんが、戦後の八王子の風景や子どもたちの日常生活を撮影した写真を展示します。

期間 2月20日～3月25日 会場 郷土資料館 622・8939) 費用 無料 手作り作品展

社会福祉施設を利用している高齢者や障害のある方などの手作り作品の展示と、即売会を行います。日時 2月23日(25日の午前10時～午後8時)25日は7時まで) 会場 イトーヨーカドー八王子店狭間町) 問い合わせ せせポランティアセンター) 648・5776)

福祉講演会「発達障害のある子ども」の理解と支援について」対象 市内在住・在勤・在学の方 日時 3月18日(日)午後1時30分～3時30分 会場 心身障害者福祉センター) 定員 70名(先着順) 費用 無料 申し込み 電話、またはファックスで心身障害者福祉センター) 624・5850、FAX 624・5954) 手話通訳・要約筆記を行います。

ネイチャーワークショップ 大地にヤナギを挿し木して絵を描きます。対象 小学3～6年生 日時 3月3日(土)午前9時45分～正午 会場 長池ネイチャーセンター 定

員 20名(先着順) 費用 1000円 申し込み 電話で長池ネイチャーセンター) 678・4616)

マンシヨンの講演と交流会 内容 マンシヨンの防犯対策 日時 2月25日(日)午前10時～正午 会場 学園都市センター(八王子スクエアビル内) 定員 30名(先着順) 費用 無料 申し込み 電話で市住宅・都市整備公社) 647・611)

就職支援セミナー「子どもの就職問題・基礎の基礎」対象 お子さんの就職のことで悩んでいる家族 日時 2月23日(金)午後6時30分～8時30分 会場 クリエイトホール視聴覚室 定員 30名(先着順) 費用 無料 申し込み 電話で産業政策課) 620・7379)

看護師の就職面接会 対象 看護師資格をお持ちの方 日時 2月21日(水)午後1時30分～3時 会場 ハローワーク八王子(安町一丁目) 持ち物 履歴書 申し込み 不要、直接会場へ 問い合わせ 産業政策課 620・7379) またはハローワーク八王子) 648・8609)

スポーツ

硬式テニス教室(初級) 対象 市内在住・在勤で18歳以上の方 日時 3月10・11・17・18・24・25日の午前9時30分～11時30分

会場 富士森公園テニスコート 定員 60名(抽選) 費用 2千500円 申し込み 往復八カキ(1人1枚)に「テニス教室」と住所・氏名・年齢・性別・電話番号、返信面あて名を書いて、2月25日(必着)までに八王子硬式庭球連盟・石井千1930832 散田町5521) 問い合わせ スポーツ振興課 620・7335)

上柚木公園陸上競技場の催し タクミグリー教室 対象 5歳以上の方 日時 3月3日(土)午後1時～3時30分(小雨決行) 費用 3000円 ジョギング教室 対象 小学生以上の方 日時 3月24日(土)午前10時～12時30分(小雨決行) 費用 5000円(高校生以下は3000円)

会場 上柚木公園陸上競技場 定員 各100名(抽選) 申し込み 往復八カキ、またはファックスに希望番号と住所・氏名・年齢・学年・電話番号、往復八カキは返信面あて名も書いて、2月28日(3月9日)ともに消印有効)までに八王子市上柚木公園陸上競技場(〒1920373 上柚木2401 675・0227、FAX 675・0228)

あつたかホール水泳教室 対象 市内在住で30歳以上の初心者 日時 3月6・8・13・15・20・22・27・29日の午後2時40分～4時 会場 あつたかホール 定員 20

名(先着順) 費用 8千500円(60歳以上は7千500円) 申し込み 電話であつたかホム 656・4126)

その他

「緑の募金」にご協力を 期間 2月15日～5月31日 募金方法 市役所3階環境保全課各事務所に設置してある募金箱で 問い合わせ 環境保全課 620・7268) 町会などは秋期に行います。また、会社などの団体募金についてはお問い合わせを。

「郷土資料館だより」を配布 郷土資料館 622・8939) 郷土資料館だより No.80」と解

シート No.24 東京オリンピックと八王子」を無料で配布しています。重度心身障害者手当の現況届の提出を

現在、重度心身障害者手当を受給している方は、2月28日までに現況届を提出してください。この届けは、手当てを引き続き受給する要件を備えているかどうかを調査するために必要な書類です。必ず期限内に提出を。問い合わせは障害者福祉課 620・7245)

生涯学習センター・中央公民館の臨時休館 クリエイトホール内生涯学習センターと中央公民館 648・2231)は保守点検のため、3月6日(火)は休館します。

ホームページで地図情報を提供



2月15日から市ホームページで地図情報サービス「はちなび」の提供を開始します。ここでは、市の施設や救急医療機関、観光情報などが検索できます。

地図の上から目的にあった情報を探せる「はちなび」

市ホームページが優秀サイトに選定

昨年、民間の研究機関が自治体のホームページの中から、引越しの際に必要な情報をまとめたページ(サイト)に限定して行った評価で、本市ホームページが優秀サイトに選ばれました。今後も一層利用しやすいホームページ作りを進めていきます。

問い合わせ IT推進室(620・7444、FAX 627・5951)へ

油絵「八鈴会」【日】毎月第2・4土曜日の午前9時～正午【会】いちよホールなど【費】入会金4,000円、月3,500円【問】

水彩金曜会【日】月3回の金曜日の午後2～4時【会】南大沢公民館など【費】月5,000円【問】

都民劇場【内】演劇・ミュージカル・歌舞伎などの鑑賞【費】入会金1,000円【問】同劇場 03・3289・4621

話し方勉強会【日】毎月第2・4木曜日の午後1時30分～3時30分【会】クリエイホールなど【費】月2,000円【問】

中国語勉強会【日】毎週火曜日の午前10時～正午【会】南大沢市民センターなど【費】月5,000円【問】

茶の湯の集い【内】イスに座って楽しむ茶の湯【日】月2回の金曜日の午後1時30分～9時【会】クリエイホールなど【費】月5,000円【問】

ウクレレ「ブアマナ」【日】毎月第1・3土曜日の午後1時30分～3時30分【会】中野市民センターなど【費】入会金1,000円、月2,500円【問】

ケーナ同好会【内】南米の楽器・ケーナの練習【日】毎月第1・3土曜日の午後1時30分～5時【会】高尾の森わくわくビレッジ(川町)【費】月500円【問】

フラワーアレンジメント「フラワースタジオCOCO」【日】毎月第4金・日曜日の午後2～4時【会】由木中央市民センターなど【費】月3,000円【問】

謡曲「木謡会」【対】経験のある方【日】毎月第4木曜日の午後1時30分～3時30分【会】天神会館(天神町)【費】月1,000円【問】

歌声サロン松が谷【日】毎月第1・3金曜日の午前10時～正午【会】やまぼうし(松が谷)【費】月2,000円【問】

八王子・T研究会【日】毎月第1～3水曜日の午前10時～正午【会】サイエンスーム八王子など【費】月3,500円【問】

学生教育研究会【対】小学2年生【内】料理・レクリエーションなど【日】月1回の日曜日の午前10時～午後4時【会】首都大学東京【費】年500円、1回500円【申】3月8日までに電話で

ホーム指圧の会【対】初心者【日】毎週木曜日の午前10時～11時30分【会】子安市民センターなど【費】月3,000円【問】

ゴルフ「グリーンクラブ」【対】50歳以上の方【期】月1回の火・水・木曜日【会】近隣のゴルフ場【費】1回1,000円【問】

ターゲットパードゴルフ協会【日】毎週金曜日の午後1時～3時30分、水曜日の午前9時～正午【会】片倉城跡公園など【費】入会金1,000円、年4,000円【問】

ストレッチ・リズムダンス「ピッコロ」【日】毎週木曜日の午後1時30分～3時【会】石川市民センターなど【費】月2,000円【問】

八王子シルバー社交ダンス連盟【対】60歳以上の初心者【日】毎週火曜日の午後1時～3時30分【会】スタジオあい(大和田町七丁目)【費】月2,500円【問】

社交ダンス「DC華・舞」【対】多少経験のある方【日】毎週火・金曜日の午後1時30分～3時30分【会】恩方市民センターなど【費】月3,000円【問】

中小企業退職金共済掛金の一部を補助

市は、中小企業退職金共済・特定退職金共済・建設業退職金共済・清酒製造業退職金共済・林業退職金共済制度に新規契約をした事業主に対し、補助金を交付します。今回、交付の対象となるのは、平成16年1月以降に新規加入し、18年12月分までの掛金が納入済みで、市民税と法人市民税を滞納していない事業主です。

中小企業・特定退職金共済制度の対象事業主には、2月下旬に通知します。また、建設業・清酒製造業・林業退職金共済制度の対象事業主は、3月5日までに各自で申請してください。問い合わせは産業政策課(620・7379、FAX627・5951)へ。

軽自動車税は、毎年4月1日現在でバイクや軽自動車、小型特殊自動車を登録している方に課税します。次に該当する場合は、下表の窓口へ3月中に廃車の申告届けを出してください。3月30日までに申告をしないと、平成19年度も引き続き軽自動車税がかかります。廃棄、盗難、譲渡で車両が手元にならない車両が壊れて使えない市外へ転出
なお、平成19年度の軽自動車税納税通知書は、5月中旬に発送します。問い合わせは住民税課(918)へ。

申告窓口一覧

車種区分	申告窓口
原付バイク(二輪で排気量が125cc以下、または三輪以上で排気量が50cc以下)	市役所3階住民税課(620・7353)、浅川(661・1231)・由木(676・8911)・元八王子(624・3278)・北野事務所(645・8711) 受け付けは月～金曜日の午後7時まで。
小型特殊自動車(農耕作業用など)	軽自動車検査協会東京主管事務所八王子支所(瑞穂町長岡361 042・557・6262、テレホンサービス 042・568・1588)
軽自動車(二輪車を除く)	東京運輸支局八王子自動車検査登録事務所(滝山町1 270 2 050・5540・2034)

バイクや軽自動車を廃棄・譲渡した場合は3月中に手続きを



官公署・市民団体のお知らせ



この欄は、官公署や市民の皆さんのコミュニティ活動の催しなどを紹介しています。内容の確認などは直接、各団体へ。政治・宗教・営利行為に関するものは掲載しません。掲載の申し込みは市役所5階、クリエイティブホール1階、各市民センターなどにある申込用紙に書いて、掲載希望号の35日前まで(会員登録は掲載希望号の指定はできません)に、八王子市役所5階広聴広報室(広報担当 X 〒192 8501 620・7228、FAX626・3858)へ。なお先着順で掲載し、掲載する方のみ連絡します。【対】=対象、【内】=内容、【期】=期日、【時】=時間、【日】=日時、【集】=集合、【会】=会場、【定】=定員、【費】=費用(記載なしは無料)、【申】=申し込み(ハガキの場合は申し込み内容と、住所・氏名・電話番号などの必要事項の記載を)、【問】=問い合わせ

官公署など

法律相談会 【日】3月3日午後1~4時 【会】多摩弁護士会館(明神町四丁目) 【申】2月19~28日に電話で八王子法律相談センター 645・9451

税理士記念日に税務相談会 2月23日午前9時から午後3時まで、多摩・青梅・西武信用金庫の市内各支店で、所得・相続税などの相談会を開催します。定員は各先着5名(要予約)。申込方法など、詳しくは東京税理士会八王子支部(644・0131)までお問い合わせを。

都・都市計画審議会の傍聴者を募集 【内】八王子都市計画用途地域の変更など 【日】3月16日午後1時30分~ 【会】都庁会議室 【定】抽選15名 【申込期限】2月28日 【問】都・都市計画課 03・5388・3225

八王子北高校の公開講座 【内】パソコンソフトのワードを使った作品作り 【日】3月24~31日の午後2~6時 【会】同校 【定】抽選35名 【費】1,300円 【申】2月28日までに電話で同校 626・3787

講演「軽度発達障害のある子どもたちのためのクラスでの支援」 【日】2月18日午後1時30分~3時30分 【会】島田療育センター(多摩市) 【費】700円 【申】電話で同センター 042・374・2071

八王子しごと情報館は土曜日も開館 八王子しごと情報館(656・4788)は、毎週土曜日午前10時から午後5時まで、職業相談・紹介、求人情報の提供を行っています。

次号・3月1日発行の

広報はちおうじ は...

特集：平成19年度予算案の概要

転出入の届け出を3月25日と4月1日の日曜日受付け

3月1~7日は春の火災予防運動

市政モニターを募集 など

市民団体など

関連団体の催し

八王子ジュニアスキー 【対】小学4年生~中学生 【期】3月29日~4月1日(3月21日午後2時から市民会館で行う説明会にも出席を) 【会】斑尾高原スキー場(長野県) 【定】先着40名 【費】32,000円 【申】電話で八王子スキー連盟

親子スケート教室 【日】3月11日午後3時30分~6時 【会】銀河アリーナ(相模原市) 【定】先着50組 【費】1,500円(中学生以下は900円) 【申】電話でレク協 656・0901

浅川市民センターまつり 【日】3月3日午後2~9時、4日午前10時~午後5時 【会】同センター 666・4700

そのほかの団体の催し

外国人との交流会 【日】2月23日午後6時~8時30分 【会】クリエイティブホール 試食コーナー 【費】300円 【問】八王子国際交流サロン

コミュニケーションゲーム講習会 【日】3月11日午前10時~午後4時 【会】八王子労政会館(明神町三丁目) 【定】先着15名 【費】1,500円 【申】電話でフレンドシップセンター

メタボリックシンドローム予防講習会 【内】講話と料理 【日】2月20日午前9時30分~正午 【会】子安市民センター 【定】先着20名 【費】1,000円 【申】電話で八王子管理栄養士の会ダイエターフレンズ

健康セミナー「自己治癒力を高める」 【対】18歳以上の方 【日】2月24日午後1~4時 【会】クリエイティブホール第7学習室 【定】先着25名 【費】1,500円 【申】電話で八王子健康くらぶ

男の料理講習会 【対】初心者の男性 【日】3月17・31日、4月7・21日、5月19・26日の午後1時30分~5時 【会】横山事務所など 【定】先着30名 【費】7,000円 【申】電話で百歳長寿・明日をひらく中高年の会

スノーシューイング講座 【対】小学生以上の初心者 【内】雪上を歩くためのスノーシューを使った歩行と効果 【日】3月2日午後7~9時 【会】市民会

館 【定】先着30名 【申】電話で日本スノーシューイング連盟

武蔵陵マラソン大会 【日】3月25日午前9時~午後2時30分 【会】浅川ゆったりロード 【種目・費】5・10キロ...3,000円、3キロ...2,500円(小学生以下は1,500円) 【申込期限】2月25日 【問】東京マスターズ陸上競技連盟 656・7575

少年ラグビー講習会 【対】5歳~中学生 【日】2月18・25日、3月4・11日の午前9時~11時30分 【会】拓殖大学 【問】八王子ラグビースクール

ゴルフ入門講座 【対】18歳以上の方 【日】3月12日~4月16日の月曜日の午前11時~12時30分、午後2時~3時30分 【会】八王子グリーン倶楽部(大塚) 【定】各抽選10名 【費】15,000円 【申】3月4日までに電話でゴルフ教育研究会

太極拳初心者講習会 【日】3・4月の毎週金曜日の午後6時30分~8時 【会】八王子労政会館(明神町三丁目) 【定】先着20名 【費】6,000円 【申】電話で日本中国友好協会

チャリティー上映会「迂路(うろ)」 【日】2月25日午前10時30分~正午、午後1時~2時30分、3時30分~5時 【会】いちょうホール 【定】各先着500名 【費】1,000円 【問】聴覚障害者協会 FAX628・2181

盆栽展 【日】3月3~5日の午前9時~午後5時(3日は正午から、5日は4時まで) 【会】中野市民センター 【問】ふれあい盆栽会

春蘭展示会 【日】3月11日午前10時~午後3時30分 【会】高尾みこも豊堂(狭間町) 【問】武蔵野春蘭会

フリーマーケット 【期・会】2月25日、3月21日、4月8日...みなみ野駅前広場、3月11日...富士森公園、4月1日...浅間神社(台町二丁目) 【時】午前9時~午後3時 【問】平和リサイクル

会員募集

水墨・日本画「墨星会」 【日】毎週木曜日の午前10時~午後5時 【会】南大沢文化会館など 【費】入会金1,500円、月5,500円 【問】

「昭和の日」制定記念

人形展く昭和のこどもたち

国民の祝日に関する法律が一部改正され、今年から4月29日が「昭和の日」となります。八王子ファッション都市協議会と市はこれを記念して、「昭和のこどもたち」人形展を開催します。人形作家の石井美千子さんが昭和30年代の子どもの日常をテーマに制作した人形228体を展示します。

日時 3月1～12日の午前10時～午後8時(12日は5時まで)

会場 そごう八王子店8階(旭町)

費用 無料

問い合わせ 政策審議室 620・7200、FAX627・5939(入)



本会議の初日に行われる議場コンサート

市議会定例会は 2月28日(水)から

平成19年第1回市議会定例会は、2月28日(水)に開会します。会期中に審査する請願の受け付けは、2月23日(金)まで。審議日程や傍聴など、詳しくは議事課(620・7312、FAX626・2458)までお問い合わせください。



©石井美千子2002JAPAN/Photo:K.Yamamoto

2月は固定資産税・都市計画税、国民健康保険税、介護保険料の納期です

なるほど エコ生活 26

『もったいない』の勧め

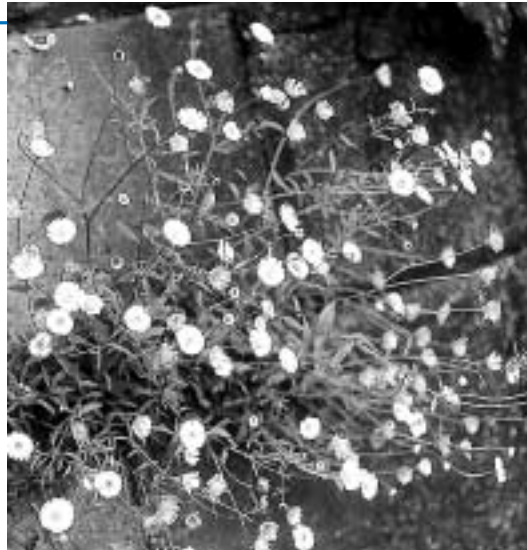
乾燥で肌荒れした手やひび割れたカカトに引っ掛かって「伝線」してしまったストッキング。あなたは「そのままごみ箱へ」ですか、それとも「何か使い道は...」と考えるタイプでしょうか。

こうしたストッキングも、細かく切れ込みを入れて、割りばしの先に付けられればハタキに変身。電化製品などをなでると静電気働きで不思議なほどホコリが取れるのです。

『もったいない』は今、地球規模で環境を考える上でも世界共通語にすべきであると言われています。この気持ちを行動につなげるからこそ、私たち日本人の責務なのかも知れません。

ごみ減量対策課(620・7256、FAX626・4506)

自然 うおっちゃんど



ペラペラヨメナ

最近、都内や多摩地域の石垣などに、ペラペラヨメナ(別名ペラペラヒメジョオン)と呼ばれる帰化植物が目につくようになった。市内では山田川流域に多く、四季を問わず、真冬でも花を咲かせている。茎は細くよく枝分かれし、名の通り薄く小形の葉を付け、先端にヒメジョオンによく似た二円玉ほどの小さな花を1個ずつ付け、白色から淡紅色、紅紫色へと変化する特徴がある。アメリカ原産で、日本では昭和24年、京都大学構内ではじめて気付けられ命名された。箱根湯元付近の石垣に繁殖していることは以前から知られていたが、近年急速に分布を広げてきた。

(八王子自然友の会)

発行：八王子市
(〒192 8501 元本郷町三丁目24番1号)

編集：広聴広報室(広報担当)
620 7228 FAX626 3858

本紙に掲載させていただいた方へ写真を差しあげています。左記までご連絡ください。